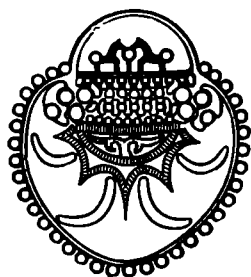


АКАДЕМИЯ НАУК СССР
ИНСТИТУТ ИСТОРИИ МАТЕРИАЛЬНОЙ КУЛЬТУРЫ

СОВЕТСКАЯ АРХЕОЛОГИЯ



№ 4

ИЗДАТЕЛЬСТВО АКАДЕМИИ НАУК СССР
МОСКВА — 1958

ПУБЛИКАЦИИ

Е. Е. КУЗЬМИНА

БРОНЗОВЫЙ ШЛЕМ ИЗ САМАРКАНДА

В 1953 г. в Самаркандский историко-краеведческий музей были переданы бронзовый шлем, обломки сильно кальцинированных костей и два фрагмента керамики¹. Эти находки были сделаны в Самарканде при земляных работах на территории суперфосфатного завода, расположенного вблизи городища Афрасиаб у арыка Сиаб. Наибольший интерес среди доставленных в музей предметов представляет бронзовый шлем (рис. 1)². Он прекрасной сохранности, покрыт темно-зеленой патиной. Форма шлема горшковидная, боковые стенки несколько сжаты (расстояние между ними 18 см), задняя часть спускается вниз почти вертикально, передняя — более отлого. Спереди шлем имеет вырез для лица высотой 8,2 см, в виде двух надглазничных дуг, образующих над переносьем выступ. На затылке идет дугообразная выемка высотой 2,5 см. Шлем, очевидно, плотно прилегал к голове, прикрывая уши. От выступа над переносьем к вершине шлема поднимается волнистый гребень, имеющий на вершине острый отогнутый вперед выступ. На высоте 9,5 см от края тыльной части гребень сходит на нет. С внутренней стороны гребню соответствует небольшое углубление в виде желобка. Общая высота шлема до вершины гребня — 24,5 см.

Край шлема утолщен круглым в сечении валиком, служившим для повышения прочности. С обоих боков в нижней части шлема над бортиком горизонтально расположены выпуклые валики — ребра длиной 12 см. Под каждым из ребер имеется по три сверленных отверстия, вытянутых в горизонтальный ряд; еще два отверстия находятся в нижней части тыльной стороны шлема. Эти отверстия, по-видимому, служили для прикрепления кожаных или войлочных нащечников и оплечья.

Массивность шлема (толщина стенок достигает 0,6 см), отсутствие с внутренней стороны углублений, соответствующих наружным рельефам, бугристая структура внутренней поверхности позволяют заключить, что шлем был цельнолитым. Для его изготовления, очевидно, была применена многосоставная литейная форма.

Ближайшую аналогию рассматриваемому шлему из Самарканда составляют три шлема из станицы Келермесской, два шлема из станицы Крымской³, а также шлем из с. Старые Печеуры Саратовской области⁴ и шлем с Верхнего Енисея⁵.

¹ Один — незначительный обломок донца лепного сосуда, розового в изломе и черного снаружи; другой — фрагмент стенки толстостенного красного сосуда, изготовленного на круге; характер теста и отсутствие лощения позволяют сопоставить его с керамикой стадии Афрасиаб I (VII—V вв. до н. э.).

² Инв. № КП 1784/1. Приношу благодарность музею за разрешение опубликовать шлем. На рис. 1 выемка на нижнем крае шлема получилась из-за дефекта оригинала рисунка.

³ Б. З. Рабинович. Шлемы скифского периода. Тр. Отдела истории первобытной культуры Гос. Эрмитажа, т. I, Л., 1940.

⁴ Там же, стр. 112—113; ОАК за 1895 г., стр. 75, рис. 192.

⁵ Б. З. Рабинович. Ук. соч., стр. 113—114; Н. М. Ядринцев. Описание сибирских курганов и древностей. Тр. Московского археологического общества, т. IX.

Б. З. Рабинович объединил их в одну группу, которую датировал временем не позднее VI в. до н. э. и, исходя из того, что из семи известных шлемов пять были найдены на Кубани, определил этот тип как специфически кубанскую форму защитного вооружения, указав на его своеобразие⁶.

За последние годы стал известен еще ряд архаических шлемов этого типа, происходящих из восточных областей: шлем с городища Кысмычи Курдайского района Джамбульской области⁷, шлем из савроматского погребения в кургане Черная гора у с. Абрамовка Оренбургской области⁸.

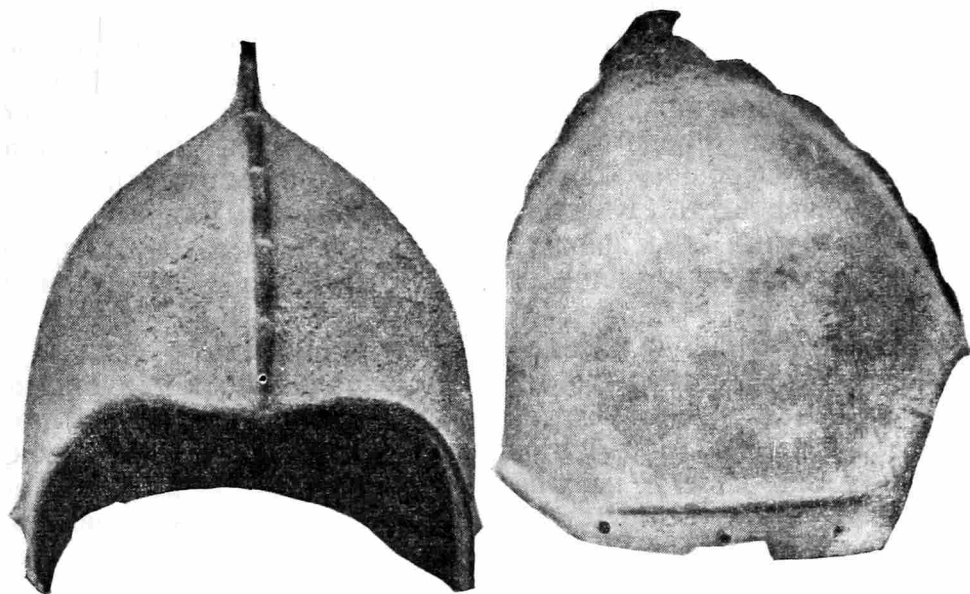


Рис. 1. Бронзовый шлем из Самарканда (вид спереди и сбоку)

Серия шлемов архаического скифского типа, найденных в отдаленных от Прикубанья восточных областях, позволяет заново поставить вопрос о происхождении этого типа. Б. З. Рабинович отрицал возможность их связи со Средней Азией или Ираном, ссылаясь на то, что в раннюю эпоху шлемы в этих районах не были известны⁹. Однако не только новые находки, но и некоторые отрывочные письменные данные позволяют заключить, что среднеазиатские народы были знакомы с этим видом защитного вооружения с глубокой древности.

Так, несколько раз упоминание шлемов встречается в Авесте: Митра изображается в сверкающем золотом шлеме, бог ветра — Вайю — в серебряном, а фраваши снаряжены бронзовыми шлемами¹⁰. По кратким отрывкам в Авесте нельзя судить о форме шлема, но известно, что к шлему привязывались оплечье и нащечники¹¹; следовательно, он отличался от обычных восточных шлемов с металлическими нащечниками¹² и в ка-

вып. 2. М., 1883, табл. III, рис. 4, 5; М. П. Грязнов. Памятники майэмирского этапа эпохи ранних кочевников на Алтае. КСИИМК, вып. XVIII, 1947, стр. 13, рис. 5, 11.

⁶ Б. З. Рабинович. Ук. соч., стр. 114; А. А. Иессен. Ранние связи Приуралья с Ираном. СА, XVI, стр. 225.

⁷ И. И. Копылов. Находка скифского шлема в Семиречье. Уч. зап. Алма-Атинского пед. ин-та, вып. XIV, 1957, стр. 303, 304, табл. VIII, 1—5.

⁸ Хранится в Гос. Эрмитаже.

⁹ Б. З. Рабинович. Ук. соч., стр. 217. Б. З. Рабинович основывался на данных М. Ebert. Reallexikon der Vorgeschichte. Berlin, т. X, стр. 80.

¹⁰ Авеста, yt. 13, 45; yt. 15, 57. Хотя вопрос о месте происхождения и датировке отдельных частей Авесты до сих пор остается спорным, большая часть ученых склоняется к тому, что Авеста сложилась где-то на территории Средней Азии в эпоху ахеменидов.

¹¹ W. Geiger. Ostiranische Kultur im Altertum. Erlangen, 1888, стр. 444.

¹² H. Bonnet. Die Waffen der Völker des Alten Orients. Leipzig, 1926.

кой-то мере может быть сопоставлен с раннескифскими шлемами, также предполагающими употребление привязывающихся кожаных или войлочных частей. Следует отметить, что, по Авесте, шлемы — это оружие лишь очень небольшой, наиболее знатной части войска. По-видимому, в Средней Азии, как и в Причерноморье¹³, защитное вооружение употреблялось весьма редко и только наиболее богатыми представителями родовой аристократии, поэтому неудивительно, что в описаниях полного комплекса вооружения рядовых среднеазиатских воинов (см., например, Геродот, I, 215; Страбон, XI, 8, 6, 8), как и в описаниях европейских скифов, упоминание о шлемах отсутствует.

Еще одним доказательством широкой распространенности шлемов архаического скифского типа в среде кочевников Северной и Средней Азии является интересная находка в северном застенном Китае своеобразных бронзовых шлемов, представляющих собой как бы имитацию архаических скифских. Особенно близки к рассматриваемому типу шлемы из собрания университета Киото и из коллекции Давида Вейля. Они относятся к группе суйюанских бронз, связанных своим происхождением с азиатскими кочевниками, и датируются временем начиная от 500 г. до н. э.¹⁴

Возвращаясь снова к рассмотрению самаркандского шлема, следует отметить, что единственное его отличие от прочих шлемов кубанской группы — несколько большая высота (24,5 см до вершины гребня, по сравнению с высотой в 18—21,5 см) и орнаментальное завершение гребня.

При полном тождестве всех остальных деталей это различие не может быть признано существенным, однако, как нам кажется, характер оформления гребня в виде волнистой линии в сочетании с отгибом — «запятой» на вершине проливает некоторый свет на вопрос о происхождении данного экземпляра. В Скифии и в архаическую эпоху, и позднее этот орнамент отсутствует совершенно. В то же время в восточных областях — от Сибири (рис. 2, 4—6, 8—10, 13, 14)¹⁵ и вплоть до Северного Китая (рис. 2, 7, 15, 16)¹⁶ — волна в сочетании с «запятой» является характернейшим орнаментальным мотивом. Но безусловно господствует этот вид орнаментации в памятниках Алтая, где он применяется постоянно и в простом орнаменте, и в составе контуров многочисленных изображений самых разнообразных сюжетов, вне зависимости от материала и назначения вещи (рис. 2, 11, 12)¹⁷. Следует отметить, что на Алтае, так же как и в Сибири, этот орнаментальный мотив получил особенное распространение в более поздних памятниках. Однако исследователи сибирского и алтайского искусства считают, что орнамент в виде «запятой» и волны

¹³ А. И. Мелюков а. Войско и военное искусство скифов. КСИИМК, вып. XXXIV, 1950, стр. 39.

¹⁴ Inner Mongolia and the Region of the Great Wall. Tokyo — Kyoto, 1935, т. II, стр. 12, рис. 33, 1, 2.

¹⁵ Д. Клеменц. Древности Минусинского музея. Атлас. Томск, 1886, табл. VI, 10, 11; VII, 9; VIII, 28; В. Радлов. Сибирские древности, т. I, СПб., 1888, табл. III, 24; F. R. Martin. L'âge du bronze à Musée du Minoussinsk. Stockholm, 1893, табл. 3, 2; 30, 36, 39; 31, 69; А. М. Tallgren. Collection Tovostine. Helsingfors, 1917, табл. III, 2, рис. 21—24, 26, 28а, 46; М. П. Грязнов. Древняя бронза Минусинских степей. Тр. Первобытного отдела Гос. Эрмитажа, т. I, Л., 1940, стр. 251, 264—265, рис. 2, 38; табл. I, 8; V, 5; VIII, 1.

¹⁶ O. Sirén. Histoire des arts anciennes de la Chine. Paris — Bruxelles, 1929, т. I, табл. 88, А. С. Н.; т. II, табл. 12, Н, 88, Н, С и др.; А. V. Gradenne. L'étomage des armes de bronze en Chine. L'Antropologie, 1924, № 6, т. 34, рис. 13; М. И. Ростовцев. Средняя Азия, Россия, Китай и звериный стиль. Скифика, I, Прага, 1929; A. Salmoпу. Sino-Siberian Art. Paris, 1933, стр. 45, 46, табл. XIV, стр. 49, табл. XVII, 4; В. Karlgren. Exhibition of Early Chinese Bronzes. The Museum of Far Eastern Antiquities. Bulletin, № 6, Stockholm, 1934, табл. XXXVII, 3—5; XXXVIII, 10. Inner Mongolia..., т. II, рис. 11, табл. XLV, 5.

¹⁷ С. И. Руденко. Горноалтайские находки и скифы. М.—Л., 1952, рис. 35а, 51а, 64, 86б, 111, 114, 122, 123а и др.; его же. Культура населения горного Алтая и скифы. М.—Л., 1953, стр. 64, табл. XVII, XIX и др.

был на данной территории местным, восходящим к глубокой древности¹⁸, что подтверждается находкой ряда ранних вещей, украшенных им (рис. 2, 13, 14)¹⁹.

Несмотря на крайнюю скудость сведений о ранней культуре среднеазиатских сакских племен, известно, что в их среде волнистый орнамент иногда в сочетании с «запятой» был распространен. Он служил для оформления рукояти кинжала скифского времени из Кокчетава, который М. П.

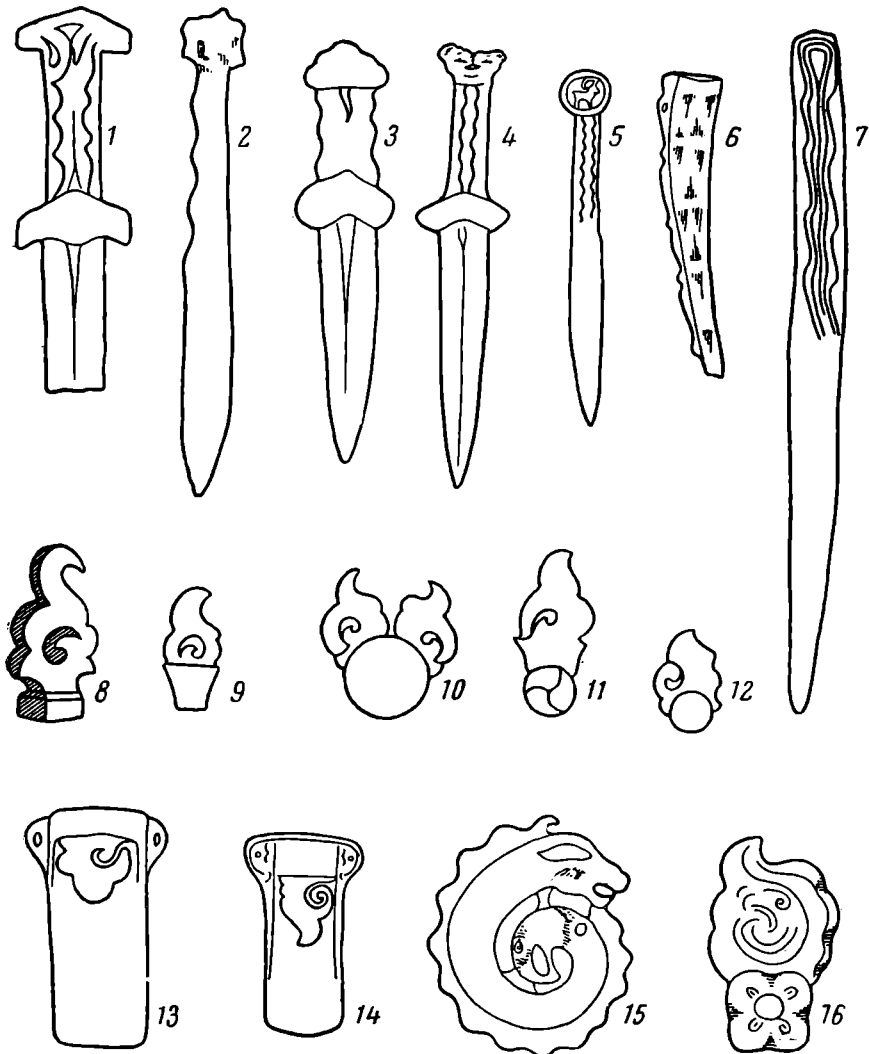


Рис. 2. Применение орнамента в виде волны и волны, сочетающейся с «запятой», на предметах разного типа

1—3 — из Средней Азии; 4—6, 8—10, 13, 14 — Из Сибири; 11, 12 — с Алтая; 7, 15, 16 — из Северного Китая.

Грязнов относит к среднеазиатскому типу (рис. 2, 3)²⁰, и рукояти бронзового ножа с оз. Иссык-Куль, датированного А. Н. Бернштамом VI—V вв. до н. э. (рис. 2, 2)²¹. На рукояти ножа, найденного А. И. Тереножкиным в с. Беш-Баш на Ташкентском канале и датированного второй половиной

¹⁸ С. И. Руденко. Горноалтайские находки и скифы, стр. 142; М. П. Грязнов. Первый Пазырыкский курган. Л., 1950.

¹⁹ М. П. Грязнов. Древняя бронза Минусинских степей. Тр. Отд. ист. первобытн. культуры Гос. Эрмитажа, т. I, стр. 264, 265. Следует указать, что и некоторые исследователи северокитайских бронз относят возникновение волнистого орнамента (стиль «хуай») к VII—V вв. до н. э. См., например, А. Салтопу. Ук. соч., стр. 30, 46, 49; В. Кагльген. Ук. соч., стр. 78; Inner Mongolia..., стр. 12; М. П. Грязнов. Древние культуры Алтая. Новосибирск, 1930, стр. 7, табл. I, рис. 78.

²⁰ М. П. Грязнов. Северный Казахстан в эпоху ранних кочевников. КСИИМК, вып. 61, 1956, стр. 12, рис. 3, 2.

²¹ А. Н. Бернштам. Историко-археологические очерки Центрального Тянь-Шаня и Памиро-Алая. МИА, № 26, 1952, стр. 35, рис. 14, 1.

I тысячелетия до н. э., волна в сочетании с «запятой» является контуром зооморфного изображения (рис. 2, 1)²². Мотив волны, сочетающейся с «запятой», встречается и на изделиях из Аму-Дарьинского клада, относимых Дальтоном к VI—V вв. до н. э., хотя там он, безусловно, связан с самим изображением менее органически²³. Следовательно, у нас есть некоторая возможность на основании стилистического анализа относить бронзовый шлем из Самарканда к числу изделий, изготовленных в среде среднеазиатских саков; гипотезу же об импорте данного экземпляра из Прикубанья следует, безусловно, отвергнуть, поскольку там этот вид орнамента не применялся.

Стилистический анализ самаркандского шлема позволяет принять датировку, предложенную Б. З. Рабиновичем для всей группы так называемых кубанских шлемов, — VI в. до н. э. Однако при этом надо оговориться, что в то время как в Прикубанье и повсеместно в Скифии архаические скифские шлемы были полностью вытеснены и заменены греческими уже с начала V в. до н. э., в Средней Азии, по свидетельству античных авторов²⁴, вооружение, в том числе и защитное, довольно долго оставалось весьма архаичным и изготовлялось преимущественно из бронзы. Поэтому в настоящее время будет осторожнее отнести самаркандский шлем к раннесакскому периоду (VI—V вв. до н. э.).

Таким образом, в архаическую эпоху от Кубани до Енисея употреблялись шлемы одного типа: безусловно, что весьма своеобразная и развитая форма этих шлемов должна была иметь какой-то прототип. Однако Б. З. Рабинович справедливо указывал, что архаические скифские шлемы не находят себе аналогий в защитном вооружении ни в Европе, ни на Востоке²⁵.

Для ответа на вопрос, как выработалась форма архаических скифских шлемов, необходимо обратиться к сравнению с формой столь распространенных в сако-скифской среде войлочных колпаков²⁶. В то время как о шлемах в письменных источниках не содержится почти никаких сведений, упоминание колпака встречается весьма часто. Так, Геродот говорит: «Саки, скифское племя, имели на голове остроконечные шапки из плотного войлока, стоявшие прямо»²⁷.

О том, насколько широко были распространены эти головные уборы в сакской среде, свидетельствуют многочисленные изображения. В подобных колпаках представлены саки на персепольских рельефах²⁸, на ахеменидской печати с изображением пленников²⁹, на другой ахеменидской

²² А. И. Тереножкин. Памятники материальной культуры на Ташкентском канале. Изв. Уз. ФАН СССР, 1940, № 3, рис. 2.

²³ O. M. Dalton. The Treasure of the Oxus. London, 1926, рис. 74, № 192; стр. 47, 48, рис. 73, № 190; стр. 46, рис. 70, № 111; стр. 39, 30, рис. 46, № 723; стр. 11. Часть из этих предметов должна быть, видимо, отнесена не к V в. до н. э., а к более позднему времени.

²⁴ Геродот. История, I, 215; Страбон. География, XI, 8, 8.

²⁵ Б. З. Рабинович. Ук. соч., стр. 127.

²⁶ Мы не будем здесь касаться самых ранних изображений людей в остроконечных шапках на греческих вазах (См. E. Minns. Scythians and Greeks. Cambridge, 1913, стр. 53—55, рис. 89; И. М. Дьяков. История Мидии. М., 1956), поскольку до сих пор не решен вопрос, считать ли изображенных скифами. Укажем только, что головные уборы всадников с понтийской вазы сходны с остроконечным колпаком сака Скунхи: они островерхи и, что особенно важно, имеют характерную лицевую выемку с выступом на переносье. Относительно же всадников с барельефа IX в. до н. э. из Нимруда нет никаких данных за то, чтобы считать их скифами, как это делает Т. Сулимирский. (См. T. Sulimirski. Scythian Antiquities in Western Asia. Artibus Asiae, т. XVII, 3—4, рис. 1, стр. 290).

²⁷ Геродот, VII, 64.

²⁸ F. Sarre, E. Herzfeld. Iranische Felsreliefs. Berlin, 1910, стр. 37, рис. 7; стр. 39, рис. 8; стр. 54, 256; Атлас по истории искусства и культуры древнего Востока под ред. Б. А. Тураева, М., 1915, табл. 99; Flandin et Coste. Voyage en Perse, т. II, 95, 96, 97, 100; E. Minns. Scythians and Greeks, стр. 60, рис. 12.

²⁹ W. Ward. The Seal Cylinders of Western Asia. Washington, 1910, стр. 328, № 1052; J. Jungé. Saka-Studien. «Klio», Beiheft XLI, Leipzig, 1939, табл. II,

печати, представляющей сцену сражения персов с «иностранцами»³⁰. Сака в остроконечном колпаке изображает золотая статуэтка колеснического из Аму-Дарьинского клада; на двух бронзовых плакетках и на гравированном диске оттуда же также представлены саки в остроконечных колпаках с отогнутым назад верхом³¹. Этот головной убор, видимо, настолько прочно вошел в быт саков, что они не изменили ему, даже оказавшись за тысячи километров от своей родины — в Мемфисе, где конные саки-наемники входили в состав персидского гарнизона³².

Колпаки европейских скифов, среднеазиатских саков и других среднеазиатских народов очень близки между собой³³. Так же как и шлем, колпак плотно прилегал к голове, прикрывая уши, отчасти шею и щеки; от переносья к верхушке колпака проходил шов, благодаря чему колпак стоял прямо; задняя часть колпака спускалась вниз почти вертикально, передняя — более полого; особенно существенно то, что лицевая выемка у колпака была оформлена в виде двух сходящихся на переносье дуг. В некоторых случаях, например на куль-обских колпаках, на колпаке с печати Варда № 1051, на мемфисских статуэтках, по краю колпака вдоль лицевой выемки шли какие-то украшения или утолщенный бортик.

Такое большое сходство позволяет предположить, что шлемы являлись имитацией в бронзе сако-скифского колпака, подобно тому, как раннефракийские шлемы воспроизводили форму распространенных фракийских головных уборов³⁴.

В настоящее время еще не представляется возможным решить, где именно — на Кубани, на Алтае, в Средней Азии или одновременно на всем пространстве степей, занятых скифами, — выработалась форма архаических шлемов по прототипу колпака. Однако следует обратить внимание, что у сако-среднеазиатских племен колпак, по-видимому, был более распространен, чем в среде европейских скифов; одна из групп среднеазиатских саков даже носила название, происходящее от их головного убора — тиграхауда³⁵; изображения сакских колпаков гораздо многочисленнее, чем европейских скифских; в то время, как в Причерноморье колпак не вошел прочно в быт местных племен и просуществовал сравнительно недолго, в Средней Азии эта форма головного убора бытовала почти без изменений в течение ряда веков³⁶.

Еще более важен вопрос о последующих судьбах архаических шлемов. В геродотовой Скифии и на Кубани они не получили дальнейшего развития. Что касается Средней Азии, то здесь с IV в. до н. э. широко распространились шлемы так называемого бактрийского типа, форма которых складывалась под сильным греческим влиянием. Многочисленные изображения этих шлемов имеются на среднеазиатских монетах и в торевтике³⁷.

стр. 63—64; В. В. Струве. Поход Дария I на саков-массагетов. Изв. АН СССР, СИФ, № 3, 1946, стр. 238.

³⁰ W. Ward. Ук. соч., стр. 328, № 1051; E. Minns. Ук. соч., стр. 61, рис. 13.

³¹ O. M. Dalton. The Treasure of the Oxus. London, 1926, рис. 49, стр. 15, № 36; табл. XIV, стр. 48, 49; табл. XV, стр. 70; табл. IV, 7, стр. XXXVIII—XL.

³² W. M. Flinders Petrie, Memphis, т. I. London, 1909, табл. X, 42, 46, стр. 17; Memphis, т. II, London, 1909, табл. XXIX, 80, 84, стр. 17; Memphis, т. III, London, 1910, табл. XLII, 11, 136, 137, 138, стр. 56.

³³ Подробнее о разных типах головных уборов саков см. J. Jungé. Saka-Studien.

³⁴ Т. Иванов. Предпазно въоръжение на тракиец от Асеновград. Разкопки и проучвания, № 1, София, 1948, стр. 99—101, 107.

³⁵ M. Ebert. Reallexikon, ортохрῖβαυτιοι.

³⁶ См. коллекции кушанских терракот, аршакидские монеты, росписи Пенджикента и др.

³⁷ К. В. Тревер. Памятники греко-бактрийского искусства. М.—Л., 1940, стр. 18, 45, 80, 120, 135, 139, 140, табл. 1, 2; 15, 17; 36, 1; 38, 1, 2, 7, 8; A. N. S. The Indo-Greeks. Oxford, 1957, табл. II, 1, 6; III, 3, 6; V, 1; P. Gardner. The Coins of Greek and Scythic Kings of Bactria and India in the British Museum. London, 1886, табл. 3, 4, 6, 7; Я. И. Смирнов. Атлас серебряной и золотой посуды восточного происхождения.

Однако шлемы бактрийского типа, по-видимому, не прижились на среднеазиатской почве, поскольку более поздние местные шлемы не связаны с ними генетически. Среднеазиатские шлемы позднего типа известны по росписям Пенджикента³⁸, по изображениям Аниковского блюда³⁹. Большой интерес представляют также шлемы более ранних, приблизительно III в. н. э., раскрашенных статуэток воинов «шакья» из Карашарского оазиса в Синьцзяне⁴⁰. Они составляют своеобразную замкнутую среднеазиатско-восточнотуркестанскую группу и, как совершенно справедливо указал С. П. Толстов, не имеют ничего общего с сасанидскими иранскими шлемами⁴¹. Вместе с тем, как нам кажется, нет достаточных оснований вслед за С. П. Толстовым выводить эти шлемы из древнеассирийских⁴², с которыми они не сходны ни в чем, кроме конической формы, и не имеют никаких связующих звеньев ни в пространстве, ни во времени. Гораздо ближе поздние среднеазиатские шлемы к архаическому самаркандскому шлему. Их роднит и округло-коническая форма и то, что наушники слиты с основным телом шлема, и особенно характерный прием оформления очелья в виде сходящихся дуг. Сопоставление поздних среднеазиатских шлемов с раннесакскими дает некоторое основание предполагать, что в среде группы среднеазиатских племен, не столь сильно подвергшихся эллинизации, продолжали существовать, постоянно развиваясь и трансформируясь, шлемы архаического типа.

Все это подтверждает высказанное на основании стилистического анализа гребня предположение о местном, среднеазиатском происхождении самаркандского шлема.

Окончательный ответ на вопрос о месте происхождения всей группы архаических шлемов может быть дан только в результате накопления нового материала и проведения анализа металла шлемов. Сейчас можно только отметить, что по данным металлургического анализа второго, происходящего из Средней Азии шлема, кысмычинского, он должен быть отнесен к числу сакских бронз⁴³.

СПб., 1909, стр. 7, табл. СХІІІ, 284, СХХ, 47; А. С. Фалары Южной России. ИАК, вып. 29, 1909, стр. 49, рис. 75—76.

³⁸ Сб. «Живопись древнего Пенджикента». М., 1954, табл. X, XII.

³⁹ А. И. Тереножкин. Рельеф «сасанидского» блюда и архитектурные памятники Хорезма, Искусство, 1939, № 2; С. П. Толстов. Древний Хорезм. М., 1948, стр. 215. Спорный вопрос о происхождении Аниковского блюда в данном случае не существен, поскольку вооружение всех среднеазиатских народов было весьма близко.

⁴⁰ A. v o n L e S o q. Bilderatlas zur Kunst und Kulturgeschichte Mittelasiens. Berlin, 1925, рис. 64—67. Статуэтки относятся к периоду согдийской колонизации Синьцзяна. Манера изображения, костюм и оружие изображенных типично согдийские.

⁴¹ С. П. Толстов. Ук. соч., стр. 216, 217.

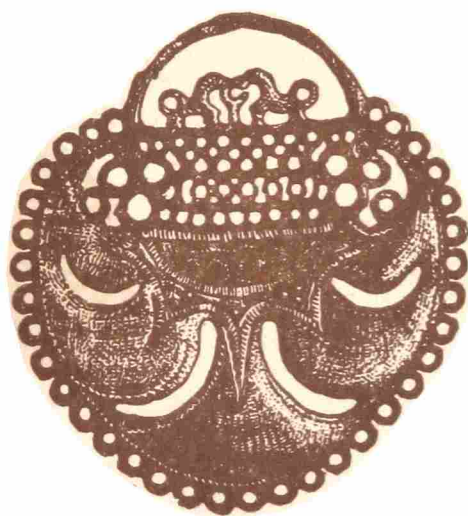
⁴² Там же, стр. 226.

⁴³ И. И. Копылов. Находка скифского шлема в Семиречье. Уч. зап. Алма-Атинского пед. ин-та, серия общественных наук, 1957, вып. XIV, стр. 303, 304. табл. VIII, 1—5.

ISSN 0038-5034

АКАДЕМИЯ НАУК СССР

СОВЕТСКАЯ АРХЕОЛОГИЯ



1

1989

На подобные же группы, каждую из которых объединяет общность конечного иероглифа в их транскрипции, распадается большинство известных к настоящему времени мукрийских и бохайских антропонимов. Последнее обстоятельство лишь подтверждает правомерность отнесения имени Нелицзи в китайской иероглифической транскрипции к мукрийско-бохайским антропонимам, тем более что пока так и не удалось отыскать антропонима иноплеменного происхождения с аналогичным конечным иероглифом.

Наконец, если применить к антропониму Нелицзи, иероглифы транскрипции которого можно перевести примерно как «нашептывать удачный, остроумный замысел», метод фонетико-семантического анализа [8, с. 52—70], то ближайшим ему эквивалентом будет маньчжурское «нэрги» — «остроумный, понятливый не по летам». Вполне поэтому допустимо, что имя бохайского военачальника, запечатленное на рыбке-бирке из Николаевского городища, звучало приблизительно так же, как маньчжурское слово «нэрги».

В заключение остается отметить, что находка на Николаевском городище, самом восточном на юго-востоке Приморского края памятнике бохайской культуры, верительной бирки в виде фигурки рыбки, выдаваемой военачальникам приграничных районов, может свидетельствовать о том, что здесь в VIII в. проходил восточный форпост Бохая, за которым далее на восток до самого морского побережья простирались земли враждебных Бохаю племен.

ЛИТЕРАТУРА

1. Wittfogel K. A., *Fêng Chia-shêng*. History of Chinese Society Liao (907—1125) // Transactions of the American Philosophical Society. N. S. V. XXXVI. Philadelphia, 1949.
2. Цы юань (Энциклопедический словарь: происхождение слов) / Сост и ред. Фан И. Шанхай. 1947
3. Шавкунов Э. В., Певнов А. М., Ивлиев А. Л. Серебряная верительная пластина чжурчжэней с Шайгинского городища // Археологические материалы по древней истории Дальнего Востока СССР. Владивосток: ДВНЦ АН СССР, 1978.
4. Цзинь ши (История Цзинь) Т. 1. Тайбэй, 1970.
5. Шавкунов Э. В. О назначении подвесных бронзовых рыбок и оленьего рога с Шайгинского городища // СА. 1973. № 1.
6. Материалы по истории древних кочевых народов группы дунху. М.: Наука, 1984.
7. Цзинь Юйфу. Бохай го чжи чанпянь (Полное собрание известий о государстве Бохай). Ляоян, 1934.
8. Шавкунов Э. В. Опыт реконструкции древних этнонимов в иероглифической записи // Новейшие археологические исследования на Дальнем Востоке СССР. Владивосток: ДВНЦ АН СССР, 1976.

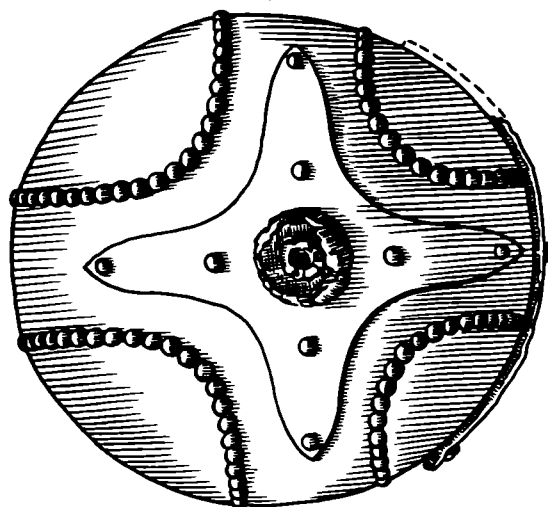
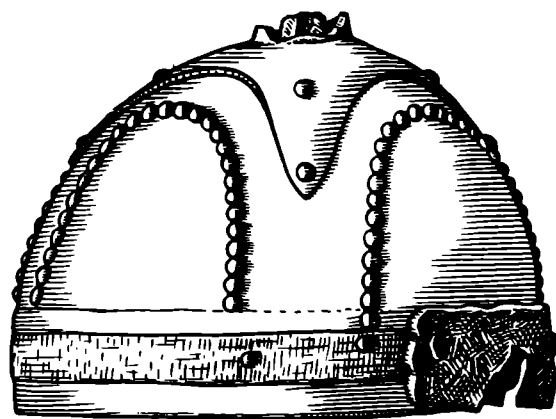
Е. А. СМАГУЛОВ

СРЕДНЕВЕКОВЫЙ ШЛЕМ ИЗ МЕРКЕ

Шлем, представленный на рисунке, был обнаружен при случайных обстоятельствах в окрестностях г Мерке, районного центра Джамбулской обл. Казахской ССР. Об условиях находки и сопровождающих ее вещах, к сожалению, ничего не известно¹

Железо, из которого выкованы все детали шлема, сильно коррозировано; на тулье и ободе имеются трещины; утрачены шпиль наверхия и небольшая часть налобной пластины. Однако общая сохранность этого изделия позволяет проследить основные элементы конструкции.

Сохранившаяся общая высота без утраченного наверхия — 16,5 см. Размер обода по основанию 21 × 22,5 см. Тулья полусферической формы (радиус — 11 см). В основе ее конструкции — крестовидная пластина (длина «лучей» ~ 10 см), которой придана полусферическая форма. В арочные промежутки между «лучами» основной пластины вставлены четыре пластины полуовальной формы, соединенные с основной плотным рядом заклепок по шву, так что дугообразные ряды, образованные выпуклинами шляпок заклепок, рельефно выделялись на гладком фоне тульи.



Шлем из окрестностей г. Мерке

При внимательном рассмотрении внутренней стороны шлема обнаруживается, что полуовальные пластины накладывались на основную с внутренней стороны.

Нижний край полусферы тульи прикреплен к ободу. На обод шириной 5 см наложен более узкий обруч — шириной 2,2 см. На нижнем крае затылочной и височных частей обода различим на снимке в рентгеновских лучах ряд небольших отверстий, служивших, очевидно, для крепления кольчужной бармицы. Промежутки между отверстиями не превышают 0,5 см. Поверх налобной части обода тремя заклепками прикреплена еще одна железная пластина — шириной 4,2—4,3 и длиной 24,5 см. Небольшая часть ее нижнего центрального края утрачена, так что остается только предполагать существование наносника, который мог быть одним целым с налобной пластиной. На купол тульи приклепано навершие, имевшее четырехконечное основание. Концы этого основания направлены по осям «лучей» основной пластины тульи. С его помощью крепилась трубка — втулка навершия, венчавшая всю конструкцию этого шлема², проходившая сквозь центр небольшой полусферы (радиус — 1,7 см), также прикрепленная к четырехконечному основанию навершия. Технология соединения деталей навершия неясна. Навершие установлено не строго над вершиной полусферы тульи, а чуть сдвинуто ко лбу.

Среди опубликованных средневековых шлемов Евразии нам неизвестны изделия подобной конструкции. По форме его можно отнести к полусферическим шлемам, широко распространенным в вооружении кочевников, а также русских воинов на всем протяжении средневековья. На Руси этот тип формы защитных

наголовий широко распространяется с XIV в. под заимствованным «восточным» термином «шишак». Он отличается от синхронно бытовавших сфероконических «шеломов» более приземистыми пропорциями; тулья их склепывается обычно из четырёх сегментовидных частей, скрепляющихся ободом; обычно наверху — с втулкой для плюмажа.

Анализ наголовий половецких изваяний показал, что у кочевых соседей Руси в X—XIII вв. полусферические шлемы были так же широко распространены, как сфероконические [1, с. 25 и сл.]. На изображениях половецких шлемов дуговидные линии на тулье, опирающиеся концами на обод, отмечены в целом ряде случаев, причем шлемы эти, а точнее — их изображения, относятся к полусферическому типу [1, табл. 5, 13, 6, 23; 20, 134, 27, 250, 44, 648, 50, 900, 63, 1146]³ Шлем из Мерке позволяет предположить, что эти дуговидные линии являются основой конструкции шлемов этой формы. В связи с этой находкой становится ясно, что типология «половецких» шлемов, не учитывающая их конструкций, есть типология лишь изображений, требующая уточнений по мере накопления сведений о реальных предметах этой категории доспеха.

Иконографические данные раннесредневековых росписей Средней Азии [2, с. 15; 3, с. 238, рис. 6, с. 247, рис. 15] и средневековых миниатюр [4, с. 113, 115, 173; 5, илл. 9, 10, 43, 46, 133, 144; 6, илл. 40, 41, 57, 58, 71] свидетельствуют о том, что здесь в эпоху средневековья получили распространение различные варианты шлемов, тулья которых собрана из узких пластин, соединенных внизу ободом, или же без обода [7, табл. LVIII], а сверху — наверху с круглым основанием и трубкой. Они по типу формы и конструкции, видимо, близки так называемым чжурчженским шлемам [8, с. 173 и сл.] Можно предположить, что шлемы подобного пластинчатого полусферического типа были занесены в Среднюю Азию тюрками еще в эпоху раннего средневековья и продолжали существовать в экипировке степных рыцарей Старого Света и в более позднее время [9, с. 128—130]

По бокам шлема нет следов от крепления наушников, изображения которых обычны на шлемах среднеазиатских миниатюр XV—XVII вв. Но здесь же есть изображение отдельно лежащих шлемов поверженных в бою воинов. В некоторых случаях эти шлемы показаны с наушниками [10, илл. с. 369, илл. с. 335; 11, табл. 19]. Вероятно, существовали разные способы соединения наушников со шлемом: 1) прикрепление наушников непосредственно к ободу; 2) когда наушники составляли одно целое с нижним войлочным (или матерчатым) головным убором, одевавшимся под шлем⁴

Полусферический тип шлемов («шишак») был распространен в вооружении обширного Евразийского региона продолжительное время. В доспехе русских воинов, например, они бытовали с XIV по XVII в.; в Средней Азии дожили вплоть до XIX в. [15, илл. 77]⁵

Сузить датировку данного шлема можно исходя из того, что такая конструкция тульи зафиксирована на половецких изваяниях X—первой половины XIII в., а в более ранних и поздних изображениях она не отмечена; четырехконечное основание наверху имеется на черниговском шлеме, датированном по сопровождающему материалу IX—началом X в. [16, с. 254], и еще на одном шлеме X—XIII вв. [17, с. 24]; четырехлепестковое основание имел яловец шлема Ярослава Всеволодовича, брошенный им на поле Липецкой битвы 1216 г [18, с. 233, рис. 48]; прием декорировки выпуклинами, имитирующими головки заклепок (?), отмечен на ободке шлема VIII—X вв. из Сибири [19, с. 32]. Соединение всех этих признаков в одном изделии, вероятнее всего, могло произойти где-то в X—XII вв. Этим временем и следует, на наш взгляд, датировать интересный своей конструкцией шлем — временем, когда кипчакские племена распространили пределы своих южных владений вплоть до г. Тараза (современный г. Джамбул), вблизи которого, по свидетельству Махмуда Кашгарского, находилась пограничная крепость кипчаков «Кенджак Сангир» [20, с. 444]

¹ Шлем был найден школьниками, отдавшими его местному краеведу А. Печерскому, последний передал его в музей археологии ИИАЭ АН КазССР.

² Эта деталь утрачена. Сохранилось лишь основание полусферы (диаметр — 3,5 см) и внутренней втулки (диаметр — 1,2 см).

³ В каталоге половецких изваяний шлемы эти, видимо, по ошибке отнесены к I, т. е. сфероконическому, типу. Если использовать при дифференциации этих двух типов такой признак, как показатель H/D , то для сфероконического типа величина этого показателя, очевидно, будет ≥ 1 , а для полусферических $\geq 0,5 < 1$. Это подтверждается анализом пропорции шлемов на половецких изваяниях. Для публикуемого шлема этот показатель равен 0,77.

⁴ Один такой подшлемник с наушниками (XVII в.) хранится в Оружейной палате Кремля [12, с. 22]. Интересно отметить, что он прострочен «чешуйками». Чешуйчатая конструкция головного убора показана на изображении воина одной из сцен росписей Пенджикента [13, табл. XXXVIII]. В. И. Распопова интерпретирует этот рисунок как изображение «чешуйчатой конструкции» шлема [14, с. 84]. На всех остальных известных изображениях этой части доспеха в Средней Азии показана иная, пластинчатая, конструкция. Может быть, коленопреклоненный воин в этой сцене изображен не в шлеме, а в простеганном матерчатом подшлемнике?

⁵ Два богато декорированных шлема иранской работы XIX в. хранятся в собрании Государственного музея истории культуры и искусства Узбекской ССР им. А. Икрамова (г. Самарканд). Они выкованы из единого металлического листа, полусферические по форме, на месте обода, по нижнему краю, декоративная полоса, наверху с круглым основанием крепится тремя заклепками.

ЛИТЕРАТУРА

1. Плетнева С. А. Половецкие каменные изваяния // САИ. 1974. Вып. Е4-2.
2. Аржанцева И. А. Раннесредневековый доспех Средней Азии // Творческое наследие народов Средней Азии в памятниках искусства, архитектуры и археологии: Тез. докл. Ташкент, 1985.
3. Негматов Н. Н. Живопись Шахристана // Культурное наследие Востока. Л.: Наука, 1985.
4. Пугаченкова Г. А., Галеркина О. И. Миниатюры Средней Азии в избранных образцах. М.: Изобраз. искусство, 1979.
5. Миниатюры к «Хамсе» Низами. Ташкент: Фан, 1985.
6. Миниатюры к произведениям Амира Хосрова Дехлеви. Ташкент: Фан, 1983.
7. Альбаум Л. И. Живопись Афрасиаба. Ташкент: Фан, 1975.
8. Медведев В. Е. О шлеме средневекового амурского воина // Военное дело древних племен Сибири и Центральной Азии. Новосибирск: Наука, 1981.
9. Худяков Ю. С. Вооружение енисейских кыргызов VI—XII вв. Новосибирск: Наука, 1980.
10. Пугаченкова Г. А., Ремпель Л. И. История искусств Узбекистана с древнейших времен до середины девятнадцатого века. М.: Искусство, 1965.
11. Среднеазиатские миниатюры XVI—XVIII вв. М.: Наука, 1964.
12. Оружейная палата. М.: Моск. рабочий, 1964.
13. Живопись древнего Пенджикента. М.: Изд-во АН СССР, 1954.
14. Распопова В. И. Металлические изделия раннесредневекового Согда. Л.: Наука, 1980.
15. Нурмухаммедов Н. Б. Искусство Казахстана. М.: Искусство, 1970.
16. Седов В. В. Восточные славяне в VI—XIII вв. // Археология СССР. М.: Наука, 1982.
17. Кирпичников А. Н. Древнерусское оружие. Вып. 3 // САИ. 1971. Вып. Е1-32.
18. Рыбаков Б. А. Ремесло Древней Руси. М.: Изд-во АН СССР, 1948.
19. Чиндина Л. А. Могильник Рёлка на Средней Оби. Томск: Изд-во Том. ун-та, 1977.
20. Махмуд Кашгарий. Девону луготи Турк. Т. 1. Ташкент, 1960.