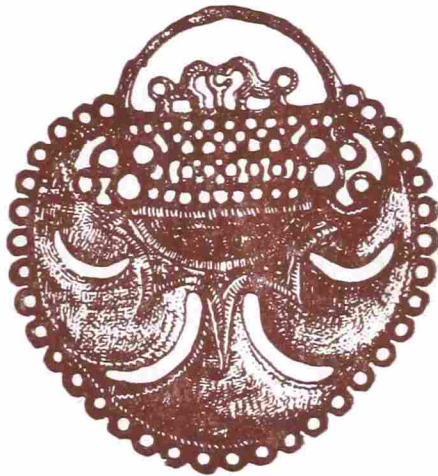


ISSN 0038-5034

АКАДЕМИЯ НАУК СССР

# СОВЕТСКАЯ АРХЕОЛОГИЯ



2

1981

Г. ХОЖАНИЯЗОВ

## ИСТОРИЯ РАЗВИТИЯ ФОРТИФИКАЦИИ АНТИЧНОГО ХОРЕЗМА

Изучение оборонительных сооружений древнего Хорезма составляет одну из существенных сторон в исследовании Хорезмской цивилизации в целом и имеет важное значение для истории городов античного времени. Хорезмская археолого-этнографическая экспедиция открыла свыше 50 памятников античного времени. Многие проблемы фортификации впервые затрагивались и частично разрабатывались С. П. Толстовым, особенно в его фундаментальном труде «Древний Хорезм». Однако за последние три десятилетия получены материалы, позволяющие в ряде случаев по-новому оценивать имеющиеся данные.

Эпоха хорезмийской античности, в соответствии с принятой хронологической классификацией, расчленяется на три периода: архаический (VI—V вв. до н. э.), «кангюйский» (с IV в. до н. э. до I в. н. э.) и «кушанский» (с I по IV в. н. э.)<sup>1</sup>.

Архаический период представлен пока двумя памятниками: Кюзели-гыр и Калалы-гыр 1. Кюзели-гыр возникает в VI—V вв. до н. э. Городище расположено на останцевой возвышенности и имеет в соответствии с очертаниями холма подтреугольную форму (520×800××1000 м; рис. 1, а). Стены Кюзели-гыра имеют в своей основе один сплошной коридорообразный проход, который прослеживается по всему периметру городища. Ширина прохода различна и колеблется от 2,6 до 4 м. Толщина внешней стены составляет 1,5 м, а внутренней — до 1 м. Внешняя стена прорезана узкими бойницами с горизонтальным дном, расположенными в шахматном порядке на расстоянии 2 м одна от другой. Башни стен отстоят друг от друга на 32—36 м. Вход защищен привратными башнями<sup>2</sup>.

Значительный интерес вызывает городище Калалы-гыр 1, расположенное на холме с дворцовым зданием. Оно сооружено в конце архаического — начале «кангюйского» периодов (V—IV вв. до н. э.). Как показали раскопки, городские стены Калалы-гыра 1 не были достроены. Толщина цоколя у основания городища около 15 м. На цоколе обнаружены три гребня, которые являются остатками оснований трех стен. Толщина стен, судя по гребню, была у внешней стены 3,8 м, у средней 2,8 м, у внутренней 2,8 м. Стены и четверо ворот городища с предвратными лабиринтами должны были защищаться башнями, цоколи которых сохранились в виде выступающих бугров. Городище в плане имеет форму прямоугольника размером 1000×700 м<sup>3</sup>.

Для «кангюйского» периода археологические исследования дали материалы, позволяющие проследить эволюцию в устройстве ряда важных

<sup>1</sup> Толстов С. П. Древний Хорезм. М., 1948, с. 32, 33; *его же*. По древним дельтам Окса и Яксарта. М., 1962, с. 93.

<sup>2</sup> Толстов С. П. Работы Хорезмской археолого-этнографической экспедиции АН СССР в 1949—1953 гг.— ТХАЭЭ, т. 2, 1958, с. 143—153.

<sup>3</sup> Толстов С. П. Работы..., с. 153—163; *его же*. По древним дельтам..., с. 109.

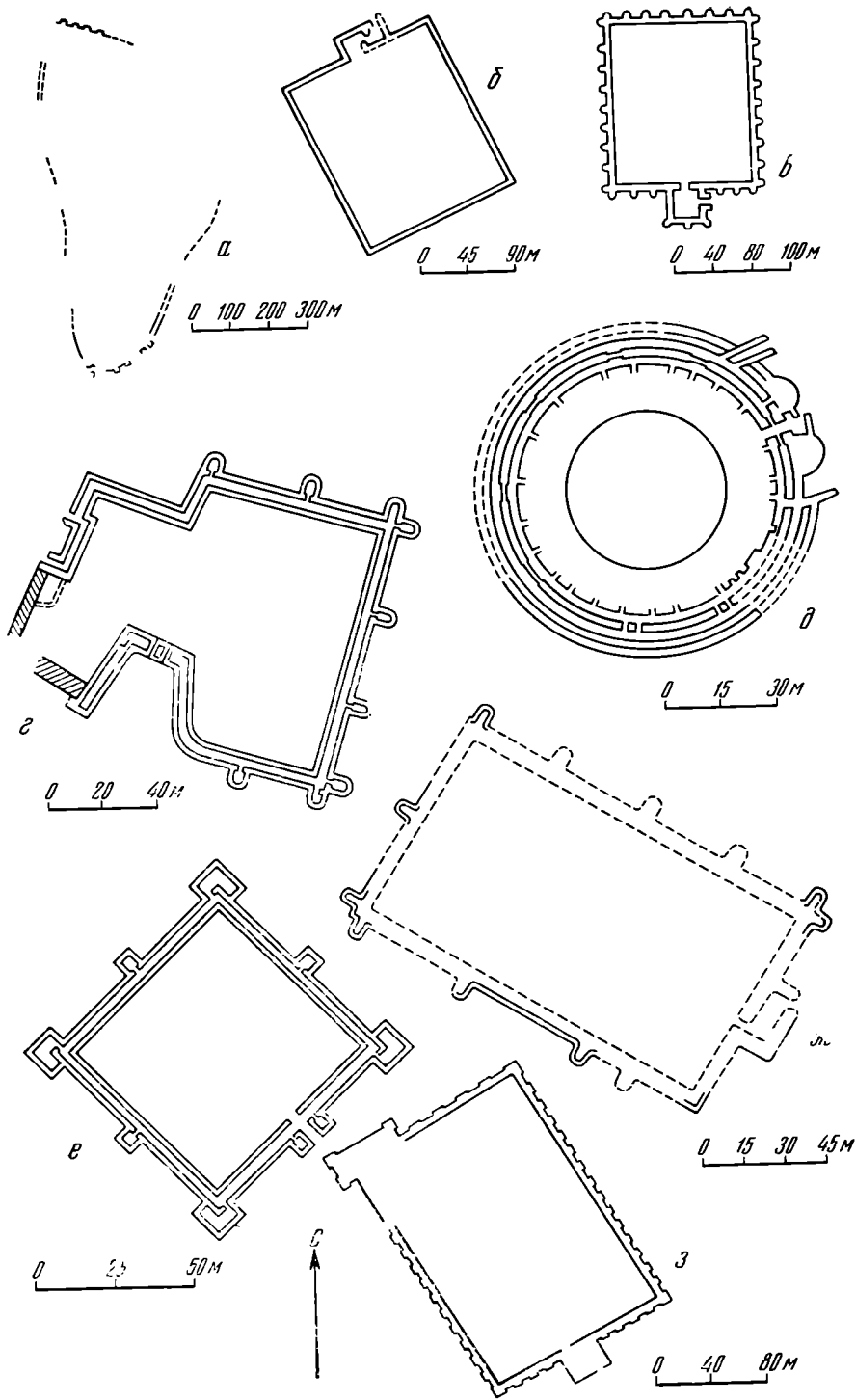


Рис. 1. Планы укрепленных поселений Хорезма. а — Кюзели-гыр, б — Джанбас-кала, в — Аяз-кала I, г — Ток-кала, д — Кой-крылган-кала, е — Ангка-кала, ж — Кургашин-кала, з — Топрак-кала

элементов фортификации античного Хорезма. В связи с изменившейся политической обстановкой в Хорезме возводятся новые оборонительные сооружения и некоторые вопросы планировки находят в них новые решения. Независимо от размера и местоположения планировка укреплений приобретает чисто геометрическую форму. С точки зрения архитектурно-планировочного решения Джанбас-кала, например, представляет

собой четкую, регулярную продуманную прямоугольную планировку, указывающую на существование заранее спланированной основы (рис. 1, б). Такую же схему имеют городище Хазарасп<sup>4</sup>, Топрак-кала Хивинская<sup>5</sup> и Капарас<sup>6</sup>. Иногда сооружаются укрепления, имеющие квадратные планы (Базар-кала, Кюнерли-кала). Вместе с тем оборонительные сооружения «кангуйского» времени имеют новые черты, в частности помимо прямоугольной и квадратной планировки укреплений наблюдаются планировки круглого типа. К ним относятся: Кой-крылган-кала<sup>7</sup>, Топрак-кала на Шавате<sup>8</sup>, Малый кырк-кыз<sup>9</sup>, Устык<sup>10</sup>, Турпак-кала на Черменябе<sup>11</sup> (рис. 1).

Некоторая самостоятельность хорезмийской фортификации этого периода нашла отражение в сооружении укреплений с неправильными планировочными системами, как, например, Ток-кала. Здесь сохранились строительные традиции, сложившиеся в предшествующий период. Северо-восточные и северо-западные стены крепости были обусловлены естественной конфигурацией вершины холма (рис. 1, г). К укреплениям, подчиненным условиям местности, относятся также городища Бутентау-кала 1 и 2, имеющие в плане треугольник и овал<sup>12</sup>. К этому типу принадлежат Бурлы-кала<sup>13</sup> и Эрес-кала<sup>14</sup>.

**Стены.** Крепостные стены обычно ставились на пахсовые или сырцовые наклонные цоколи, которые наверняка имели двойное назначение: во-первых, они принимали на себя удар стенобитных машин и тем самым не позволяли разрушать стену; во-вторых, они увеличивали уклон стены, благодаря чему уменьшалось подошвенное «мертвое» пространство<sup>15</sup>. Как полагает С. П. Толстов, первоначально этот прием возник как способ преодоления природных условий. Он восходит к периоду неолита<sup>16</sup>. Цоколи известны в Ток-кале, Кой-крылган-кале, Кюнерли-кале<sup>17</sup>. Иногда они снаружи были обложены мощными кирпичными или пахсовыми панцирями (Хазарасп, Топрак-кала Хивинская, Топрак-кала Шаватская). Крепостные стены воздвигались преимущественно комбинированным методом. Нижняя часть стены обычно была сделана из одного или двух рядов пахсы до уровня бойниц (высота каждого блока от 0,9 до 1,3 м), а выше шла кладка из сырцового кирпича. Такой прием имеет место во многих оборонительных сооружениях «кангуйского» Хорезма: Джанбас-кала, Кой-крылган-кала, Топрак-кала Шаватская и Топрак-кала Янгиарыкская<sup>18</sup>.

<sup>4</sup> Воробьева М. Г., Лапиров-Скобло М. С., Неразик Е. Е. Археологические работы в Хазараспе в 1958—1960 гг.— МХЭ, вып. VI, 1963, с. 182.

<sup>5</sup> Мамбетуллаев М., Манылов Ю. П. Топрак-кала крепостное сооружение древнего Хорезма.— ОНУ, 1977, № 3, с. 52.

<sup>6</sup> Вактурская Н. Н., Воробьева М. Г., Логовиц В. А. Работы Хорезмской экспедиции в зоне затопления Туямиуинского водохранилища.— АО — 1972. М., 1973, с. 477.

<sup>7</sup> Кой-крылган-кала — памятник культуры древнего Хорезма IV в. до н. э.— IV в. н. э.— ТХАЭЭ, т. 5, 1967.

<sup>8</sup> Мамбетуллаев М., Юсупов Н. Археологические работы в Хорезмской области.— АО — 1973. М., 1974, с. 483.

<sup>9</sup> Толстов С. П. Древний Хорезм, с. 100.

<sup>10</sup> Толстов С. П. Древности Верхнего Хорезма.— ВДИ, 1941, № 1, с. 183, 184.

<sup>11</sup> Толстов С. П. Работы..., с. 26—28.

<sup>12</sup> Бижанов Е. Археологические памятники юго-восточного Устюрта. Автореф. канд. дис. Нукус, 1967, с. 6.

<sup>13</sup> Манылов Ю. П. Археологические памятники Султануиздага эпохи античности и средневековья. Автореф. канд. дис. Ташкент, 1972, с. 7.

<sup>14</sup> Толстов С. П. Древний Хорезм, с. 118, рис. 58.

<sup>15</sup> Шперк В. Ф. История фортификации, т. I. М., 1948, с. 90.

<sup>16</sup> Толстов С. П. Древний Хорезм, с. 106.

<sup>17</sup> Гудкова А. В. Ток-кала. Ташкент, 1964, с. 13; Кой-крылган-кала..., с. 39, 43; Толстов С. П. Древний Хорезм, с. 105.

<sup>18</sup> Толстов С. П. Древний Хорезм, с. 88; Кой-Крылган-кала..., с. 274; Мамбетуллаев М., Юсупов Н. Ук. соч., с. 483; Мамбетуллаев М. Отчет об археолого-топографических изысканиях на территории Хорезмской области УзССР в 1973 г.— Архив ОА КК ФАН УзССР, ф. 8, д. 5.

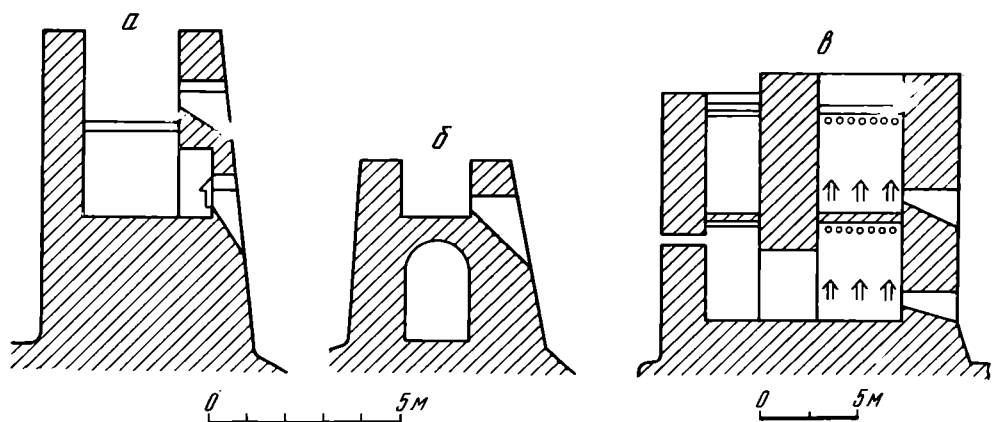


Рис. 2. Схематические разрезы крепостной стены. а — Джанбас-кала, б — Аяз-кала I, в — Гяур-кала Султануиздагский

Высота стены достигала от 10 до 20 м, общая толщина — от 5 до 8 м (внешняя стена — от 1,3 до 2,5 м, внутренняя — от 1 до 2 м). Внешняя стена всегда была толще внутренней (рис. 2). Ширина стрелковой галереи с промежутками — от 1,5 до 3 м. Часто стрелковые галереи были связаны с главным входом в крепость. В качестве примера можно привести проходы в стрелковую галерею в крепости Джанбас-кала. Здесь в двух местах на уровне нижнего ряда бойниц проход внутри стены открывается внутрь коленчатого входа предвратного сооружения круглыми арками<sup>19</sup>. Боковой проход, связанный с междустенным коридором, был выявлен и в Кой-крылган-кале, Ток-кале и на Аяз-кале I<sup>20</sup>. Такие проходы позволяли, вероятно, лучше организовать защиту ворот при возникновении серьезной опасности.

Интересно отметить, что в этот период в Хорезме для усиления укреплений против штурма начали возводить протейхизмы, т. е. дополнительные стены, окружающие основные (рис. 3). Протейхизмами, например, защищались Хазарасп, Кой-крылган-кала, Топрак-кала Хивинская, Большая Айбугир-кала и Бурлы-кала<sup>21</sup>. Наличие в Хорезме целого ряда подобных стен свидетельствует о более раннем их появлении и широком распространении, чем это предполагалось<sup>22</sup>. Обычно протейхизмы построены из пахсы или из сырцового кирпича за крепостной стеной на расстоянии от 5 до 20 м (рис. 3). Иногда они укреплены башнями (Хазарасп). Пространство между протейхизмами и основными стенами обычно представляло пустырь, возможно, имевший стратегическое назначение, подобно интервалам, которые оставались между стенами в Вавилоне<sup>23</sup>.

**Бойницы.** Для «кангуйского» периода характерны стреловидные бойницы (рис. 4, б—г). Они располагались в крепостных стенах с промежутками примерно от 1 до 2 м (Каладжик — 1 м, Аяз-кала I — 1,5 м, Базар-кала — 1,8 м) попарно одна над другой, как это сделано, например, в стене Хазараспа, или размещались в шахматном порядке, как в

<sup>19</sup> Толстов С. П. Древний Хорезм, с. 90.

<sup>20</sup> Кой-крылган-кала..., с. 229; Гудкова А. В. Ук. соч., с. 12; Манылов Ю. П. Ук. соч., с. 6.

<sup>21</sup> Воробьева М. Г., Лапиров-Скобло М. С., Неразих Е. Е. Ук. соч., с. 196; Кой-крылган-кала..., с. 72; Мамбетуллаев М., Манылов Ю. П., Юсупов Н., Юсупов О. Исследования городища Большая Айбугир-кала. — АО — 1976. М., 1977, с. 533; Манылов Ю. П. Ук. соч., с. 7.

<sup>22</sup> Толстов С. П. Древний Хорезм, с. 169; Воронина В. Л. Из истории среднеазиатской фортификации. — СА, 1964, № 2, с. 46.

<sup>23</sup> *Vadawy A. Architecture in ancient Egypt and the Near East.* London, 1966, p. 114, fig. 19.

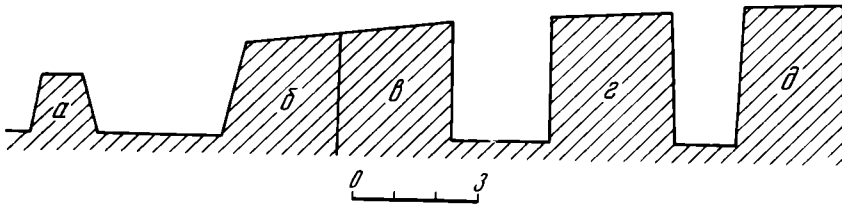


Рис. 3

Рис. 3. Протейхизма на примере городища Топрак-кала Хивинской: *а* — протейхизма, *б* — приставная стенка, *в* — стенка башни, *г* — внешняя стенка стрелковой галереи, *д* — внутренняя стена стрелковой галереи

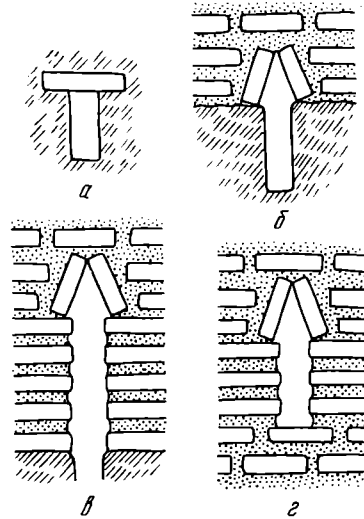


Рис. 4. Формы бойницы: *а* — Кюзели-гыр, *б* — Базар-кала, *в* — Аяз-кала I, *г* — Джанбас-кала

Рис. 4

Джанбас-кале. Благодаря такому расположению бойниц радиус действия защитного оружия сильно расширился, а непростреливаемых участков перед стенами не оставалось. Этому способствовало еще и применение косых бойниц для фланкирования. Так, на Аяз-кале I они двумя группами по три располагались между башнями. В Джанбас-кале крепостные стены защищены такими же бойницами, расположенными группами по три (средняя прямая, боковые косые повернуты в стороны) примерно через каждые 40—45 м. У этих бойниц наблюдается любопытная особенность: они расположены в нишах шириной 1 и 0,85 м глубиной (рис. 5, б). О назначении подобных ниш византийские полиоркетки пишут: воин, который был поставлен к этой нише, и проходившие мимо него не страдали друг от друга во время стрельбы и временного отдыха (Аноним, 12, 3)<sup>24</sup>. В таких ответственных местах, вероятно, были поставлены профессиональные стрелки. В крепостных стенах наряду с настоящими бойницами делали ложные, которые располагались между настоящими бойницами (Кой-крылган-кала, Хазарасп). В некоторых крепостях (Аяз-кала, Базар-кала и Капарас) бойницы подошвенного боя отсутствуют. Здесь бойницы делали только на втором ярусе и, вероятно, предназначали для навесного боя.

**Ворота.** В военном отношении ворота всегда привлекали к себе особое внимание. В крепостях «кангюйского» периода имелся, как правило, лишь один вход, это наиболее уязвимое для обороны место тщательно укреплялось. Анализ плановой структуры древних крепостей дает основания выделить три типа воротных устройств: 1 — предвратный лабиринт; 2 — привратные башни; 3 — простой тип, без дополнительных

<sup>24</sup> Der Byzantiner Anonymus Griechische krigsschriftsteller (eds. Kochly und Rustow), Bd. II. Leipzig, 1885.

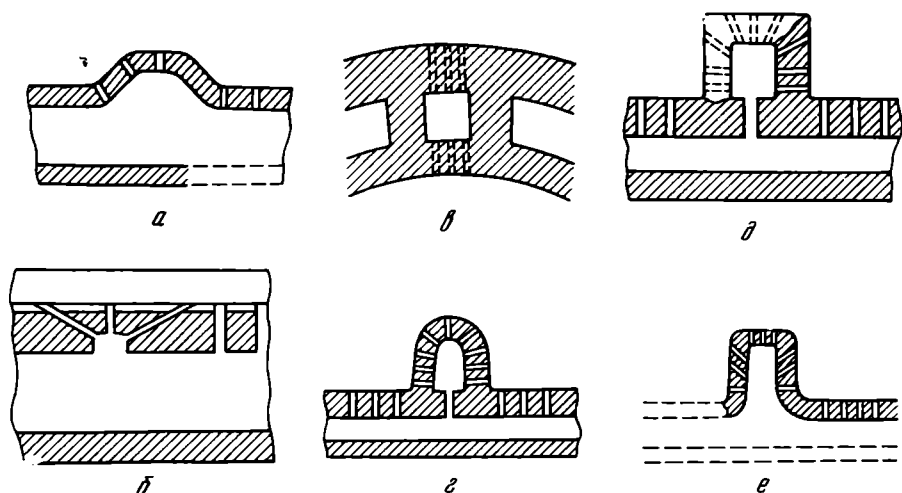


Рис. 5. Организация фланкирующего огня: а — Кюзели-гыр, б — Джанбас-кала, в — Кой-крылган-кала, г — Аяз-кала I, д — Гяур-кала Султануиздагский, е — Кургашип-кала

устройств. Наиболее распространенным был первый тип. Лабиринты обнаружены в Джанбас-кале, Аяз-кале I, Калалы-гыр 2, Топрак-кале Хивинской и Кюнерли-кале. Они в основном имели прямоугольную форму и давали возможность на большом расстоянии защищать подступы к воротам (рис. 6, в, г, е). Нередко вход в лабиринт размещался так, чтобы нападающие воины не могли укрыться щитами и их с максимальной эффективностью могли обстреливать защитники крепости. Усовершенствование системы защиты ворот особенно заметно на Аяз-кале I. Здесь вход в предвратный лабиринт был защищен двумя башнями. Кроме того, по углам и по фасадам лабиринта расположены еще три башни полуовальной формы. Башнями также защищали предвратный лабиринт Джанбас-калы.

Ко второму типу принадлежат ворота с привратными башнями, которые ставились друг против друга перед стенами (рис. 6, а). Такой прием имеет место в системе обороны у крепостей Базар-кала, Хазарасп, Капарас. При этом применяли как полуовальные (Базар-кала), так и прямоугольные башни (Хазарасп).

К третьему типу можно отнести ворота Ток-калы и Бурлы-калы, где отсутствуют привратные сооружения. Так, на Ток-кале ворота устраивались, далеко отступая от линии стен внутрь городища, с тем расчетом, чтобы образовать длинный и узкий коридор, пространство которого можно было обстреливать со стен (рис. 6, б). В Бурлы-кале ворота защищены только двумя бойницами, расположенными друг против друга<sup>25</sup>.

По всей вероятности, к этому типу относится также Бутентау-кала I, где не было обнаружено привратных устройств<sup>26</sup>. Возможно, здесь сам рельеф местности обеспечивал безопасность ворот.

**Башни.** В этот период в крепостях Хорезма встречаются башни двух типов: прямоугольные и полуовальные (рис. 5, в, г; 7, б—д).

Но характерным для этого периода является полуовальный план башен. Таковы башни Джанбас-калы (предвратный лабиринт), Базар-калы, Эрес-калы, Кюнерли-калы, Пиль-калы, Капарас, Ток-калы, Кой-крылган-калы (привратные башни) и Аяз-калы I<sup>27</sup>. Прямоугольным планом отличается башня Калалы-гыр 2, башни Хазараспа, Канга-кала

<sup>25</sup> Манылов Ю. П. Ук. соч., с. 7.

<sup>26</sup> Толстов С. П. Работы..., с. 81.

<sup>27</sup> Толстов С. П. Древний Хорезм, с. 90—92, 112, 119, 101, 102; Манылов Ю. П. Работы на городище Пиль-кала.— ОНУ, 1965, № 3, с. 45; Вактурская Н. Н., Воробьева М. Г., Логовиц В. А. Ук. соч., с. 477; Гудкова А. В. Ук. соч., с. 10; Кой-крылган-кала..., с. 302; Манылов Ю. П. Археологические памятники..., с. 6.

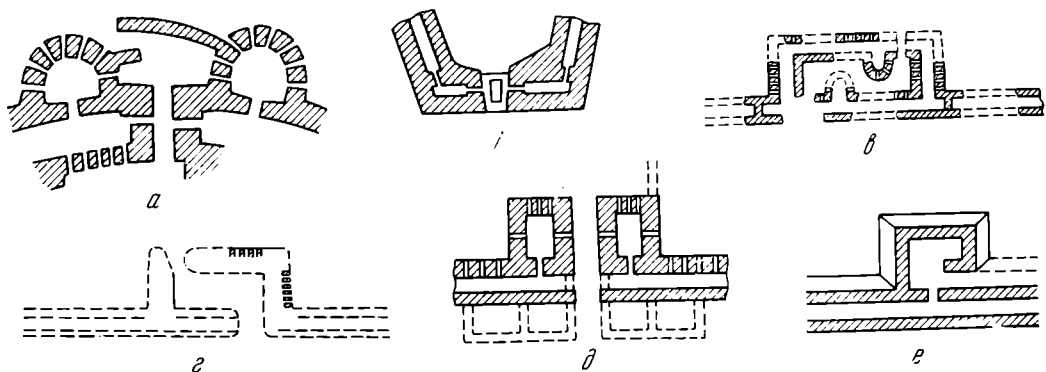


Рис. 6. Защита ворот: а — Кой-крылган-кала, б — Ток-кала, в — Джанбас-кала, г — Кургашин-кала, д — Ангка-кала, е — Кзыл-кала

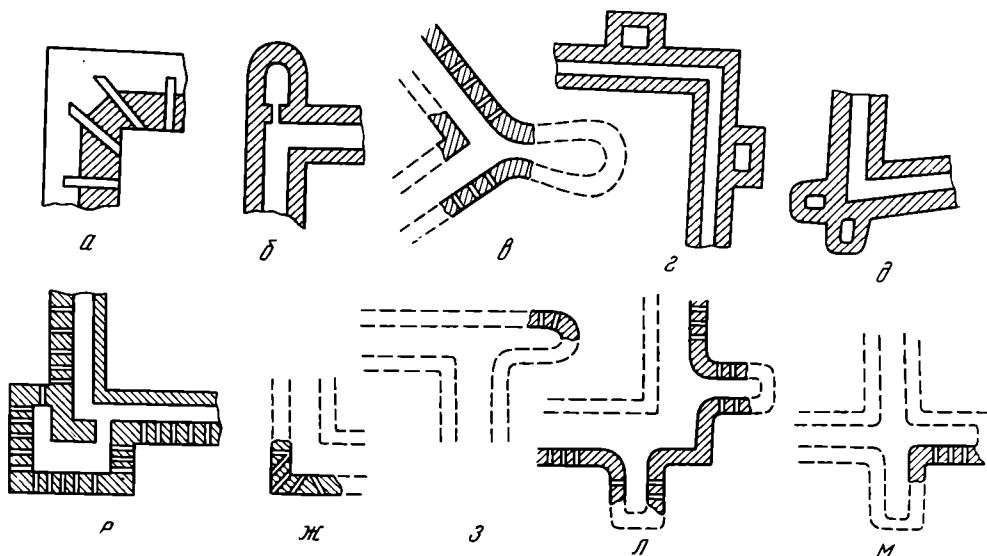


Рис. 7. Оборона угла: а — Джанбас-кала, б — Ток-кала, в — Базар-кала, г — Топрак-кала Хивинская, д — Калалы-гыр 2, е — Ангка-кала, ж, з, л, м — Кургашин-кала

и Топрак-кала Хивинская<sup>28</sup>. Башни, как правило, выше стены на 1—3 м. Средние расстояния между ними составляют примерно 30—40 м. Встречаются крепости, где башни ставились намного чаще. Так башни Топрак-калы Янгиарыкской расположены на расстоянии 20—24 м, Кой-крылган-калы — 18—26 м, а в Аяз-кале I длина куртин между ними сокращается до 9—15 м. Примерно на такой же дистанции стоят башни Пиль-калы. В рассматриваемое время хорезмийские фортификаторы особенно большое внимание уделяли обороне углов крепости. Известны различные комбинации в расположении башен в углах. Для защиты углов крепости Калалы-гыр 2, например, были использованы башни «ласточкиного хвоста» — где две башни сближаются полностью, поглощая угол (рис. 7, д). Такую же картину мы видим на Аяз-кале I. В Топрак-кале Хивинской можно видеть второй вариант: здесь углы защищены двумя башнями, отодвинутыми на 14—28 м от угла. Все четыре угла защищены таким способом (рис. 7, г). Третий вариант: в Ток-кале один из углов крепости защищен башней, ось которой является продолжением одной из сходящихся здесь стен (рис. 7, б). То же и в Канга-кале<sup>29</sup>. Четвер-

<sup>28</sup> Воробьева М. Г., Лапиров-Скобло М. С., Неразик Е. Е. Ук. соч., с. 192; Толстов С. П. По древним дельтам..., с. 229; Мамбетгуллаев М., Манылов Ю. П. Ук. соч., с. 52.

<sup>29</sup> Толстов С. П. По древним дельтам..., рис. 138.



тый вариант: в Базар-кале тоже каждый из четырех углов защищен одной башней, только здесь они поставлены диагонально и оси их составляют продолжение диагонали крепости (рис. 7, в). Так же были расположены угловые башни Хазараспа<sup>30</sup>.

Отмеченные четыре разновидности конструкций башен, защищающих углы крепостей, несомненно, свидетельствуют о значительном развитии фортификационного дела в Хорезме в данный период.

Независимо от плана башни хорезмийских укреплений всегда имели выступ. Однако башни Кой-крылган-калы имеют своеобразный характер. Здесь они не выходят за линии стены и на внешней, и на внутренней сторонах (рис. 5, в). Подобное устройство очень редко в архитектуре античного Хорезма и пока не имеет аналогий.

В этот период в Хорезме наряду с башенными строились и безбашенные крепости. Это, возможно, объясняется особенностями рельефа местности, который делал ненужным сооружение башен. Такова была система обороны у крепостей Джанбас-кала (за исключением предвратного лабиринта), Бурлы-кала, Акча-гелин, Большая Айбугир-кала и Малый кырк-кыз<sup>31</sup>. Удачный выбор места делал ненужными не только башни, но иногда даже и крепостные стены с одной (Большая Айбугир-кала) или с двух сторон (Бутентау-кала 1)<sup>32</sup>.

В начале нашей эры, в «кушанский» период, на окраинах оазисов возникает новая линия крепостей: Кургашин-кала<sup>33</sup>, Кош-кала, Курган-кала, Ангка-кала и др. Крепостные стены этих памятников свидетельствуют о том, что в Хорезме «кушанского» периода продолжают традиции предыдущих периодов. По-прежнему возводятся стены с внутренними стрелковыми галереями на цоколях, сохраняется конструкция бойниц, их расположение и форма. Крепостные ворота защищаются, как и ранее, с помощью предвратных сооружений и т. п.

Однако прослеживается изменение планов и некоторых фортификационных деталей. Это, по-видимому, связано с социальными изменениями. Одной из характерных черт военного зодчества «кушанского» периода можно считать появление значительного количества мелких квадратных и прямоугольных укреплений, раньше не имевших широкого распространения на территории Хорезма. Площадь таких памятников примерно 0,5—0,8 га. К ним относятся: Кызыл-кала, Гяур-кала на Черменябе, Ангка-кала, Джильдык-кала, Атсыз-кала и др.<sup>34</sup>

В «кушанский» период наблюдается процесс резкого сокращения строительства укреплений круглого типа. Отдельные круглые крепости с мощными стенами при «кушанах» теряют свое оборонительное значение<sup>35</sup>. Ведущим типом, как и ранее, являются прямоугольные крепости (Кургашин-кала, Курган-кала, Булдым-саз, Топрак-кала). Среди них особое место занимает столица Хорезма III в. н. э.— Топрак-кала. Она имеет в плане вид правильного прямоугольника размером 500×350 м (рис. 1, з). Крепость имела типичные для укреплений античного времени стены с проходом, построенные из пахсы и сырцового кирпича. Стены поставлены на пахсовый цоколь 2-метровой высоты, оформлены

<sup>30</sup> Воробьева М. Г., Лапиров-Скобло М. С., Неразик Е. Е. Ук. соч., с. 195, 196.

<sup>31</sup> Толстов С. П. Древний Хорезм, с. 90, 91; Маньков Ю. П. Археологические памятники..., с. 7; Толстов С. П. Работы..., с. 26; Мамбетуллаев М., Маньков Ю. П. и др. Ук. соч., с. 553; Толстов С. П. По следам древнехорезмийской цивилизации. М., 1948, с. 120.

<sup>32</sup> Толстов С. П. Работы..., рис. 31, 36.

<sup>33</sup> В датировке Кургашин-калы имеются весьма существенные колебания. Сначала С. П. Толстов отнес его к «кушанскому» периоду (Толстов С. П. Древний Хорезм, с. 111). Однако позже она включена им в памятники «кангуйского» периода (Толстов С. П. По древним дельтам..., с. 117).

<sup>34</sup> Толстов С. П. Древний Хорезм, рис. 50, 54, 56, 65; Неразик Е. Е. Сельские поселения афригидского Хорезма. М., 1960, с. 10.

<sup>35</sup> Кой-крылган-кала..., с. 70, 93, 100.

пилястрами и башнями. Новым элементом является квадратный замок правителя размером 180×180 м и мощные жилые башни — дожгоны, сохранившиеся на высоту 25 м. Крепостные стены и башни имеют многочисленные бойницы<sup>36</sup>.

В «позднекушанском» периоде прослеживается переход к одноярусным бойницам<sup>37</sup>. В этот период хорезмийские фортификаторы делают еще один шаг вперед в решении проблемы защиты углов, умело сочетая в одной крепости разные оборонительные системы, которые по отдельности нам известны с «кангуйского» периода. В Кургаши-кале все четыре угла имеют разные системы обороны (рис. 7, ж, з, л, м). Один из углов вовсе лишен башен, здесь только диагональная бойница типа Джанбас-калинской. Второй угол был защищен двумя башнями типа Топрак-калы Хивинской, однако здесь они придвинуты почти вплотную (на расстоянии 3 м) к углу. На третьем углу расположены две башни, которые повторяют Аяз-калинскую систему «ласточкиного хвоста». И наконец, четвертый угол защищен одной башней, ось которой является продолжением одной из сходящихся здесь стен, как на Ток-кале. В дальнейшем все большее развитие получают прямоугольные башни как основное фланкирующее сооружение укреплений. Башни таких форм отмечены в укреплениях Гяур-кала Султануиздагской, Мангыр-кала, Думан-кала, Анка-кала, Кзыл-кала, Топрак-кала, Атсыз-кала и в Беркут-кале<sup>38</sup>. Но это вовсе не значит, что стены не имели в это время полуовальных башен. Крепости, возведенные в конце «кангуйского» или в начале «кушанского» периодов, сохранили полуовальные башни, например Гяур-кала на Чермениябе.

Проход в стрелковую галерею и башни в это время несколько усложнен. В стенах Гяур-калы Султануиздагской обнаружен всего один вход, да и то во втором этаже, куда поднимались по приставной лестнице. Этажи галерей предположительно сообщались между собой люками, также посредством приставной лестницы<sup>39</sup>. Однако иногда оставались проемы для вылазок (арки близ башен в наружной стенке)<sup>40</sup>. Одновременно продолжал существовать и другой способ связи ярусов башен с боковыми ходами — дверные проемы<sup>41</sup>.

По функциональному назначению укрепления античного Хорезма можно подразделить на четыре основных типа: 1 — городские; 2 — культовые; 3 — государственные пограничные крепости; 4 — дома-замки.

1 — Хорезмские города в виде укрепленного прямоугольника со строго регулярной планировкой. Несмотря на значительные различия в размерах городов, в них строго выдерживается единый принцип деления на две части. Так, Джанбас-кала (3,5 га) с СЗ и ЮВ пересекаются идущей от ворот широко (около 30 м) улицей. По ее сторонам располагаются два обширных жилых квартала. К тому же типу принадлежит «кушанское» городище Топрак-калы (17 га). Иногда городище делилось на две равные части внутренней стеной (Куныя-Уаз, Гяур-кала Чермениябе)<sup>42</sup>.

2 — Храм-крепость Кой-крылган-калы — единственное культовое сооружение, известное в настоящее время. Его основу составляет круглое

<sup>36</sup> Толстов С. П. Древний Хорезм, с. 119—123; *его же*. По древним дельтам..., с. 209, 210; *Неразик Е. Е.* Раскопки городища Топрак-калы.— КСИА АН СССР, № 132, 1972, с. 26.

<sup>37</sup> Рапопорт Ю. А., Трудновская С. А. Раскопки Гяур-калы.— ТХАЭЭ, т. 2, 1963, с. 351, 352.

<sup>38</sup> Рапопорт Ю. А., Трудновская С. А. Ук. соч., с. 353; Толстов С. П. Работы..., с. 22; *его же*. Древний Хорезм, с. 114, 118, 123; *Неразик Е. Е.* Раскопки городища Топрак-калы, с. 26; *ее же*. Сельские поселения..., с. 110; *ее же*. Раскопки в Беркут-калинском оазисе.— МХЭ, вып. 1, 1959, с. 104.

<sup>39</sup> Рапопорт Ю. А., Трудновская С. А. Ук. соч., с. 352.

<sup>40</sup> Толстов С. П. Древний Хорезм, с. 115.

<sup>41</sup> Толстов С. П. Древний Хорезм, с. 114, рис. 50.

<sup>42</sup> Там же, с. 93, 94, 123; *его же*. Работы..., с. 216.

здание диаметром 44,4 м. Снаружи на расстоянии примерно 16,8 м по радиусу центральное здание окружено внешней стеной, укрепленной девятью башнями (рис. 1, *д*).

3 — Государственные крепости. Строились в стратегически важных пунктах, как правило, как прикрытие со стороны пустыни. Аяз-кала I и Гяур-кала Султануиздагский, например, возведены на правом берегу Амударьи и должны оборонять северные рубежи государства. Акча-гелин — крайний западный форпост Хорезма. Большая Айбугир-кала и Дэв-кесекен-кала защищали подступы к Хорезмскому оазису с северо-запада. Аналогичные крепости строятся и на южных границах левобережной части Хорезма<sup>43</sup>. Основу их обороны составляют многоярусные башни, далеко выдвинутые вперед и близко поставленные друг к другу. Часто размещение башен давало возможность держать под обстрелом любой участок прилегающей территории. Для них характерны сводчатые помещения для гарнизонов. По-видимому, эти крепости должны были одновременно служить и как пограничные укрепления, и как убежище для ближайших селений при серьезной военной опасности.

4 — Отдельно стоящие дома-замки типа Кюнерли-кала, Ангка-кала, Джильдык-кала и др. служили не только жильем, но являлись и укреплениями. В отличие от укреплений других типов в центре их возводятся здания, видимо, являющиеся резиденциями местных правителей. Кроме того, они выделяются своими незначительными размерами. Наиболее интересным является Ангка-кала (рис. 1, *е*). При сравнительно небольших размерах (75×75 м) этот замок необычно сильно укреплен. Ворота защищены двумя прямоугольными башнями (5×8 м). На каждом из углов расположена квадратная башня (11×11 м). Посредине двора замка было расположено здание размером около 18×18 м. Такие замки-крепости появляются в Хорезме еще в «кангюйский» период, распространяются в «кушанское» время и свидетельствуют о росте крупного землевладения и растущей экономической самостоятельности хозяйства крупных землевладельцев. Из всех различных по своей социально-функциональной принадлежности типов укреплений античного Хорезма лишь города известны нам на протяжении всего античного периода.

О храмах-крепостях мы можем судить лишь по одному памятнику, возникшему в IV в. до н. э. и существовавшему до IV в. н. э.

Пограничные крепости и дома-замки нам известны как для «кангюйского», так и для «кушанского» периодов. Планы укреплений и детали их оборонительных устройств позволяют выделить общие черты для разных типов хорезмийских укреплений и проследить их изменения в различные хронологические периоды.

Различные периоды фортификации античного Хорезма, имея между собой много общего, различаются некоторыми особенностями. Так, укрепления архаического периода, расположенные на возвышенностях, были огромных размеров. Перекрытия междустенных коридоров плоские, без сводов. Башни имели незначительный выступ, и к тому же внутреннее пространство их не представляли собой замкнутых камер, а были образованы простым поворотом стены коридора (рис. 5, *а*). Крепостные стены и башни в это время снабжены прямоугольными бойницами. Для строительства обычно применялся сырцовый прямоугольный кирпич (52×26×10 см).

Особенностью «кангюйского» периода Хорезма является увеличение числа укреплений, широкое фортификационное использование цоколя, наличие башен полуовального типа и предвратных лабиринтов. Вместе с тем оборонительные сооружения «кангюйского» времени имеют и новые типы планировки (квадратный, круглый), новые элементы форти-

<sup>43</sup> Толстов С. П. Древний Хорезм, с. 104, 123; *его же*. Работы..., с. 26, 75, 192; Воробьева М. Г., Лапиров-Скобло М. С., Неразик Е. Е. Ук. соч., с. 198.

фикации (протейхизмы, башни «ласточкин хвост»). Новые крепостные стены Хорезма имеют сводчатые перекрытия в двух ярусах. Появляется совсем иного стандарта сырцовый квадратный кирпич (40×40×10 см). Для «кушанского» периода характерно увеличение количества мелких укреплений, а также распространение прямоугольных башен.

Для того чтобы определить место Хорезма в истории античной фортификации Средней Азии, необходимо провести некоторые сравнения. Археологические исследования на территории Средней Азии показывают, что ранние городища иногда были неправильной конфигурации<sup>44</sup>. Такой памятник, как Кюзели-гыр, находит аналогии своему планировочному решению на нижнем течении Сырдарьи (Чирик-Рабат)<sup>45</sup>. Что касается Калалы-гыр 1, то надо отметить, что в этот период (V—IV вв. до н. э.) достижения строителей древнеперсидских столиц Пасаргада, Персеполя и Суз проникли в архитектуру Средней Азии<sup>46</sup>, в том числе и в Хорезм. Как отмечали Ю. А. Рапопорт и М. С. Лапиров-Скобло, например, планировка калалы-гырского дворца и отдельных его частей сходна с персидскими, а колонный зал живо напоминает парадные залы царских дворцов Ахеменидов<sup>47</sup>. Одновременно при постройке крепости применяли фортификационные и строительные приемы, уже близкие классической эпохе Хорезмской античности: предвратные лабиринты, связь главного входа с междустенными проходами, сырцовый квадратный кирпич (40×40×10 см) и т. п.

Однако тщательное сравнение оборонительных стен Калалы-гыр 1 с другими хорезмскими укреплениями показывает, что между ними имеются некоторые различия в конструкции и отдельных деталях крепостных стен. Так, цоколь толщиной 15 м, подобные калалы-гырским, вероятно, не характерны для античных укреплений Хорезма, так как до сих пор нигде не выявлены. Кроме того, в эпоху античности на территории Хорезма многоярусная система оборонительных стен (трех и больше), по-видимому, вообще не применялась.

Укрепления, подобные Калалы-гыр 1 существовали в древнем Иране, однако археологически они не изучены. Э. Шмидом опубликован аэрофотоснимок ближайших окрестностей Суз, где отчетливо видны стены четырехугольных укреплений, которые, видимо, относятся к сасанидскому времени<sup>48</sup>. Только черты планировки с башнями по углам сближают их с планом Калалы-гыр I. По-видимому, как уже указывалось в литературе, дворец и крепость Калалы-гыр 1 сооружались Ахеменидами накануне падения их власти в Хорезме<sup>49</sup>.

При сравнении планировочного решения прямоугольных и квадратных укреплений Хорезма последующих периодов особого внимания заслуживает значительная близость их к системам укреплений Бактрии (Кухна-кала, Карабаг-тепе, Зар-тепе, Дильберджин)<sup>50</sup> и Маргианы (Мерв, Чильбурдж, Дурнали)<sup>51</sup>.

<sup>44</sup> Марущенко А. А. Елькен-депе.— ТИИАЭ АН ТуркмССР, т. V, 1959, с. 70; Пугаченкова Г. А. Пути развития архитектуры Южного Туркменистана поры рабовладения и феодализма.— ТЮТАКЭ, т. VI, 1958, с. 17—21.

<sup>45</sup> Толстов С. П. По древним дельтам..., рис. 75.

<sup>46</sup> Ставиский Б. Я. Средняя Азия и Ахеменидский Иран.— В сб.: История Иранского государства и культура. М., 1971, с. 157.

<sup>47</sup> Рапопорт Ю. А., Лапиров-Скобло М. С. Раскопки дворцового здания на городище Калалы-гыр I.— МХЭ, вып. VI, 1963, с. 156.

<sup>48</sup> Schmid E. Flight over Iran. Chicago — London, 1940, tabl. 8—9.

<sup>49</sup> Толстов С. П. Работы..., с. 167; Рапопорт Ю. А., Лапиров-Скобло М. С. Ук. соч., с. 156.

<sup>50</sup> Литвинский Б. А. Об археологических работах в Вахшской долине и в Исфарином районе (в Ворухе).— КСИИМК, 64, 1956, с. 73, 74; Тургунов Б. А. Приемы фортификации античного Чаганиана.— СА, 1968, с. 43; Альбаум Л. И. Балалык-тепе. Ташкент, 1960, с. 14, 41; Кругликова И. Т. Дильберджин, ч. I. М., 1974, рис. 1.

<sup>51</sup> Кошеленко Г. А. Парфянская фортификация.— СА, 1963, № 2, с. 59; Пугаченкова Г. А. Ук. соч., с. 48, 52.

Укрепления круглого типа были довольно широко распространены почти по всей Средней Азии и в соседних областях. Этот тип был отмечен в Мерве (Султан-дешт)<sup>52</sup>, в Месопотамии (Ктесифон)<sup>53</sup>, в Иране (Тахт-и Сулейман)<sup>54</sup>. Устройство круглых укреплений в древней Бактрии известно еще в эпоху бронзы (Дашлы 3) и в последующие периоды (Кутлыг-тепе, Алтын-Дильяр-тепе, Пичмак-тепе, Талайхан-тепе) и с разрывами, вплоть до кушанского времени (Емши-тепе)<sup>55</sup>. Хорезмийские круглые памятники обнаруживают весьма ощутимые параллели с бактрийскими круглыми памятниками и, по-видимому, заполняют существующий хронологический разрыв между ними.

Стены с проходом хорезмийских укреплений имеют аналогии в памятниках на территории древней Бактрии, Парфии и Согда. Упомянем некоторые из них. Из Парфянских крепостей отметим Чильбурдж. Старая Ниса и др.<sup>56</sup> Они выделены на городищах Кей-Кобадшахе, Дальверзин-тепе, Дильберджине, Балхе в древней Бактрии<sup>57</sup>. Двойная городская стена была открыта и в Согде (Афрасиаб).

Общим для памятников Хорезма и других районов Средней Азии было устройство и форма бойниц.

Отметим, что прием размещения веерных пучков стреловидных бойниц Джанбас-калы, сходящихся в нише для стрелка, характерен для присырдарьинских крепостей IV — II вв. до н. э. (Бабиш-мулла)<sup>58</sup> и для окружной стены Балха в северном Афганистане<sup>59</sup>. Однако если в Джанбас-кале эти тройные бойницы обслуживались одним стрелком и использовались для флангового и фронтального поражения противника, располагаясь лишь на ответственных участках обороны, то в Балхе и в Бабиш-мулле тройные бойницы тянутся вдоль всех стен, что сильно сокращает количество бойниц, предназначенных для фронтального поражения неприятеля на дальних и ближних подступах к стене.

Предвратные сооружения Хорезма находят себе аналогию в других областях Средней Азии. Однако необходимо отметить, что в более южных районах, кроме предвратного сооружения, подступы к воротам затрудняются обычно длинными пандусами. Например, в Старой Нисе въезд в крепость осуществляется по отлогому пандусу к единственным воротам<sup>60</sup>. Так же и на Эрк-кале<sup>61</sup>. Отмечены пандусы и на бактрийских памятниках — Дальверзин-тепе, и на позднекушанской Топрак-кале<sup>62</sup>. Пока неизвестен подобный прием в хорезмийских крепостях. Нам кажется, что пандусовое оформление входа крепостей не характерно для античного Хорезма. Но имеются исключения: на двух памятниках обнаружены пандусы, однако не у главного входа, а внутри крепости. Центральное здание Кой-крылган-калы, например, сообщается с главным

<sup>52</sup> Пугаченкова Г. А. Ук. соч., с. 19, 20.

<sup>53</sup> Reuther O. Die Ausgrabungen der Deutschen Ktesiphon — Expedition im Winter 1928/29. Berlin, 1930, S. 6—9.

<sup>54</sup> Erdmann K. Das Iranische Feuerheiligtum. Leipzig, 1941, Taf. IV.

<sup>55</sup> Кругликова И. Т., Сарияниди В. И. Пять лет работы Советско-Афганской экспедиции. — В сб.: Древняя Бактрия. М., 1976, с. 7, 11, 12, 18; Ревеладзе Э. В. К характеристике памятников Сурхандарьинской области ахеменидского времени. — СА, 1975, № 2, с. 262.

<sup>56</sup> Пугаченкова Г. А. Парфянские крепости Южного Туркменистана. — ВДИ, 1952, № 4, с. 218—222.

<sup>57</sup> Мандельштам А. М., Певзнер С. Б. Работы кафирганского отряда в 1952—1953 гг. — МИА, № 66, 1968, с. 290—298; Альбаум Л. И. Городище Дальверзин-тепе. — ИМКУ, вып. VII, 1966, с. 61; Кругликова И. Т. Дильберджин, с. 49, 50; Le Berre M., Schlumberger D. Observation sur les Remparts de Bactres. — MDAFA, t. XIX, 1964, p. 83.

<sup>58</sup> Толстов С. П. По древним дельтам..., с. 163.

<sup>59</sup> Пугаченкова Г. А. К познанию античной и раннесредневековой архитектуры Северного Афганистана. — В сб.: Древняя Бактрия. М., 1976, рис. 78.

<sup>60</sup> Пугаченкова Г. А. Пути развития архитектуры..., с. 34.

<sup>61</sup> Там же, с. 20.

<sup>62</sup> Альбаум Л. И. Городище Дальверзин-тепе, с. 40; Пугаченкова Г. А. К познанию..., с. 144.

входом крепости с помощью пандуса<sup>63</sup>. Таковую же картину мы видим у «кушанского» памятника Топрак-кала, где вход трехбашенного замка защищен с помощью пандуса<sup>64</sup>.

Конструкция ворот Бурлы-кала находит близкие аналогии в Чаганиане (Карабаг-тепе)<sup>65</sup>. Тут тоже оборонные функции при входе выполняла сама стена (толщиной 6,75 м), снабженная тремя бойницами. Применение круглых и прямоугольных башен — характерная черта для многих памятников Средней Азии. Однако следует отметить, что время появления той или иной формы башен еще не достаточно выяснено. Существует мнение, что наиболее древними являются прямоугольные башни<sup>66</sup>. Но археологические исследования последних лет показывают, что еще в бронзовом веке крепостные стены защищались круглыми башнями (Дашлы I)<sup>67</sup>. Они отмечены и в последующих периодах на территории древней Бактрии (Алтын-Дильяр-тепе)<sup>68</sup> и в Маргиане (Старый Кишман VI—IV вв. до н. э.)<sup>69</sup>. В Согде круглой формы башня прослежена в древней городской стене Варахши<sup>70</sup>. В Парфии круглые башни известны со II в. до н. э. в укреплениях Фрааспа (Такх-и Сулейман) и Хатра<sup>71</sup>. Подобные башни выявлены в более поздние времена в Иране (Истахр)<sup>72</sup>. Что касается античного Хорезма, то здесь самыми древними пока являются круглые башни в нижнем слое Кюзели-гыра (VI—V вв. до н. э.), получившие в последующий «кангюйский» период широкое распространение.

Расположение башен в виде «ласточкиного хвоста» отмечено в архитектуре Древнего Востока еще в глубокой древности<sup>73</sup>. Однако факт появления таких башен в Хорезме в сравнительно позднее время свидетельствует о самостоятельном пути развития хорезмийской фортификации<sup>74</sup>. В других районах Средней Азии башня в виде «ласточкиного хвоста» в крепостных стенах не получила широкого распространения и зафиксирована пока в единичных случаях. Этот тип башен известен в древней Бактрии на городище Кухна-кала и в Каахка<sup>75</sup>, в Парфии на городище Старая Ниса<sup>76</sup>. Отметим, что прием размещения башен Кой-крылган-кала, не выступающих из линии стен, характерен для бактрийских крепостей Карабаг-тепе, Хайдарабат-тепе и Дальверзин-тепе<sup>77</sup>.

Сравнение крепостей античного Хорезма с оборонительными сооружениями Средней Азии показывает, что между ними имеется много общего. В особенности это бросается в глаза при сравнении хорезмийских укреплений с крепостями Бактрии. Однако следует отметить, что вообще в античный период не только на территории Средней Азии, но и на Ближнем Востоке складываются и получают свое наиболее полное выражение

<sup>63</sup> Кой-крылган-кала..., с. 302—304.

<sup>64</sup> Толстов С. П. По древним дельтам..., с. 209, 210.

<sup>65</sup> Тургунов Б. А. Ук. соч., с. 44—46.

<sup>66</sup> Воронина В. Л. Ук. соч., с. 47; Бабаев А. Л. Крепости Верхнего Вахана. Душанбе, 1973, с. 111.

<sup>67</sup> Сарияниди В. И. Бактрия в эпоху бронзы.— СА, 1974, № 4, с. 49—51.

<sup>68</sup> Кругликова И. Т., Сарияниди В. И. Ук. соч., с. 12.

<sup>69</sup> Дурдыев Д. Городище старого Кишмана.— ТИИАЭ АН ТуркмССР, т. V, 1959, с. 154.

<sup>70</sup> Кабанов С. К. Раскопки жилых построек и городских оборонительных сооружений на городище Варахша в 1953—1954 гг.— ИМКУ, вып. 1, 1959, с. 123—137.

<sup>71</sup> Кошеленко Г. А. Ук. соч., с. 67—69.

<sup>72</sup> Herzfeld E. Iran in the Ancient East. London—New York, 1941, pl. ХСII—ХСIII.

<sup>73</sup> Vadaу A. Op. cit., p. 17, fig. 17.

<sup>74</sup> Толстов С. П. По следам..., с. 121.

<sup>75</sup> Бернштам А. Н. Историко-археологические очерки Центрального Тянь-Шаня и Памиро-Алтая.— МИА, № 26, 1952, с. 28; Бабаев А. Д. Ук. соч., с. 112.

<sup>76</sup> Пугаченкова Г. А. Парфянские крепости..., с. 219.

<sup>77</sup> Пугаченкова Г. А. Халчаян. Ташкент, 1966, с. 256; Тургунов Б. А. Ук. соч., с. 39—47.

характерные элементы фортификации. Они связаны с одинаковыми приемами осадной техники и одинаковым уровнем военной техники, тождеством строительных материалов (глина и сырец). Были применены все известные в то время в Средней Азии элементы фортификации, несущие функции оборонительного сооружения: мощные стены со стреловидными бойницами, крытый коридор для стрелков, предвратные сооружения, башни и т. п. Но это не значит, что военное зодчество в Хорезме велось по какому-то шаблону, предопределяющему обязательное наличие всех узлов обороны. Наоборот, некоторые памятники Хорезма — Токкала, Джанбас-кала, Большая Айбугир-кала — выделяются среди других своими специфическими особенностями: отличным использованием рельефа местности, делающим даже ненужными предвратные сооружения и башни. Кроме того, в отдельных приемах можно наблюдать своеобразие, не отмеченное в других крепостях Средней Азии. Характерным для античных укреплений Хорезма, выгодно отличающим их от укреплений Средней Азии, является наличие сообщения предвратных сооружений со стрелковыми галереями. Видимо, расположение башен в виде «ласточкиного хвоста» тоже является особенностью фортификации Хорезма. Есть и некоторые другие особенности топографии и планировки хорезмийских античных укреплений. Важнейшим из них следует считать отсутствие цитадели (за исключением Топрак-калы) и пандусовые оформления входов крепости. Отсутствуют «длинные стены», свойственные оазисам Средней Азии<sup>78</sup>, которые предназначены для защиты целых районов от неприятеля, и др. Все эти особенности резко отличают хорезмийскую фортификацию от других областей Средней Азии.

Таким образом, подводя итоги рассмотрения фортификации античного Хорезма, можно констатировать, что в Хорезме на рубеже IV—III вв. до н. э. создана глубоко своеобразная система фортификации.

*G. Khozhaniyazov*

#### DEVELOPMENT OF THE ANCIENT KHWAREZM FORTIFICATION SYSTEM

##### Summary

The article outlines various types of the Khwarezm fortification system of the epoch of slavery and singles out three main periods of its development: the archaic, the Kangyui, the Kushan. The first is characterised by mud-brick solid walls and towers of the Kyuzeli-gyr type. The second period is characterised by more complicated fortification system, with new elements and methods of defence. The third period is marked by the further development of fortification system in Khwarezm. The author emphasises some specific features of the ancient Khwarezm fortification system as compared with other Central Asian types of fortifications.

---

<sup>78</sup> Вязгин С. А. Стена Антиоха Сотера вокруг древней Маргианы.— ТЮТАКЭ. т. I, 1949, с. 23, 267.

АКАДЕМИЯ НАУК УЗБЕКСКОЙ ССР  
КАРАКАЛПАКСКИЙ ФИЛИАЛ

ИНСТИТУТ ИСТОРИИ, ЯЗЫКА И ЛИТЕРАТУРЫ им. Н. ДАВКАРАЕВА

# АРХЕОЛОГИЯ ПРИАРАЛЬЯ

ВЫП. II

ТАШКЕНТ  
ИЗДАТЕЛЬСТВО «ФАН» УЗБЕКСКОЙ ССР  
1984



24. Матъе М. Э. Древнеегипетские мифы. М.—Л., 1956.
25. Снесарев Г. П. Обряд жертвоприношения воде у узбеков Хорезма, генетически связанный с древним культом плодородия.— МХЭ, вып. 4, 1960.
26. Тревер К. В. Гопатшах — пастух-царь.— ТОВЭ, т. 2, Л., 1940.
27. Смирнова О. И. Место домусульманских культов в Средней Азии.— В сб.: Страны и народы Востока. М., 1971.
28. Григорьев Г. В. Келесская степь в археологическом отношении.— ИАН КазССР. Сер. археол., вып. 1, 1948.
29. Снесарев Г. П. Под небом Хорезма. М., 1973.
30. Фрэзер Дж. Дж. Золотая ветвь. Исследование магии и религии. Пер с. англ. М., 1980.
31. Снесарев Г. П. Реликты домусульманских верований и обрядов у узбеков Хорезма. М., 1969.
32. Мешкерис В. А. Женские чалмообразные головные уборы на кушанских статуэтках из Согда.— В сб.: Костюм народов Средней Азии (историко-этнографические очерки). М., 1979.
33. Лившиц В. А. Парфянские остраки из Коша-депе.— СА, 1980, № 4.
34. Массон В. М. Поселения поздней бронзы и раннего железа в дельте Мургаба.— КСИИМК, вып. 64, 1956.
35. Воробьева М. Г., Лапиров-Скобло М. С. и Неразик Е. Е. Археологические работы в Хазараспе в 1958—1960 гг.— МХЭ, вып. 6, М., 1963.
36. Воробьева М. Г. Опыт картографирования гончарных печей для историко-этнографического атласа Средней Азии и Казахстана. Материалы к историко-этнографическому атласу Средней Азии и Казахстана.— ТИЭ АН СССР. Новая сер., т. 48, М.—Л., 1961.
37. Городище Топрак-кала (раскопки 1965—1975 гг.).— ТХАЭЭ, т. 12, М., 1981.

**Г. ХОЖАНИЯЗОВ**

### **ОБОРОНИТЕЛЬНЫЕ СООРУЖЕНИЯ ГОРОДИЩА КУРГАШИН-КАЛА**

Городище Кургашин-кала было открыто и обследовано Хорезмской археолого-этнографической экспедицией АН СССР в 1938 г., был снят схематический план крепости. По подъемному керамическому материалу памятник был датирован I в. н. э. [1, с. 111—112], несколько позже, в другой работе, на основании тех же материалов, С. П. Толстов отнес городище к «кангуйскому» периоду [2, с. 117].

В 1968 г. Б. И. Вайнберг произвела шурфовку на городище и подтвердила ранее установленную дату [3, с. 37]. Однако изучавшая сельские поселения округа Кургашин-калы Е. Е. Неразик не исключает наличие более ранних слоев на других участках крепости [3, с. 14, 37].

Городище Кургашин-кала находится в Турткульском районе Каракалпакской АССР. Развалины расположены примерно в 5—6 км к юго-западу от поселка Кокча на возвышенности, представляющей собой выход коренных третичных пород. Поверхность возвышенности покрыта щебнем. Памятник примыкает одной стороной к обрыву возвышенности. Подъем к ней, вероятно, был осуществлен при помощи глинобитного пандуса, который отмечен у южного угла, где частично сохранились его остатки.

Городище имеет форму прямоугольника размером 132,2×89,2 м, ориентированного углами по сторонам света (рис. 1). Двойные стены поставлены на материке и сохранились в отдельных местах на высоту 14—16 м. Толщина внешней стены у основания — 2,35 м, внутренней — 2,05—2,20 м. Ширина стрелкового коридора — 2,35 м. Внешняя стена наклонена к основанию на 85°.

В нижней части на высоту 1,52 м от материка стены возведены из пахсы, далее следует кладка из квадратного сырцового кирпича (40—41×40—41×10—11 см) на глиняном растворе. На кирпичах отмечены тамги в виде одной, двух параллельных или пересекающихся прямых или кривых линий, а то просто вмятина пальцев (рис. 2, 1—4).

В восточном углу крепости в кладке стен проложены бревна диаметром 10—20 см и длиной около 3 м (прием, настоятельно рекомендованный при возведении крепости Витрувием) [4, с. 45], обеспечивав-

шие прочность крепостных стен. Аналогично укреплен один из углов крепостных стен на городище Дэвкескен в северо-западном Хорезме, а также крепостные стены и на городище Старая Ниса в Южной Туркмении [5, с. 17].

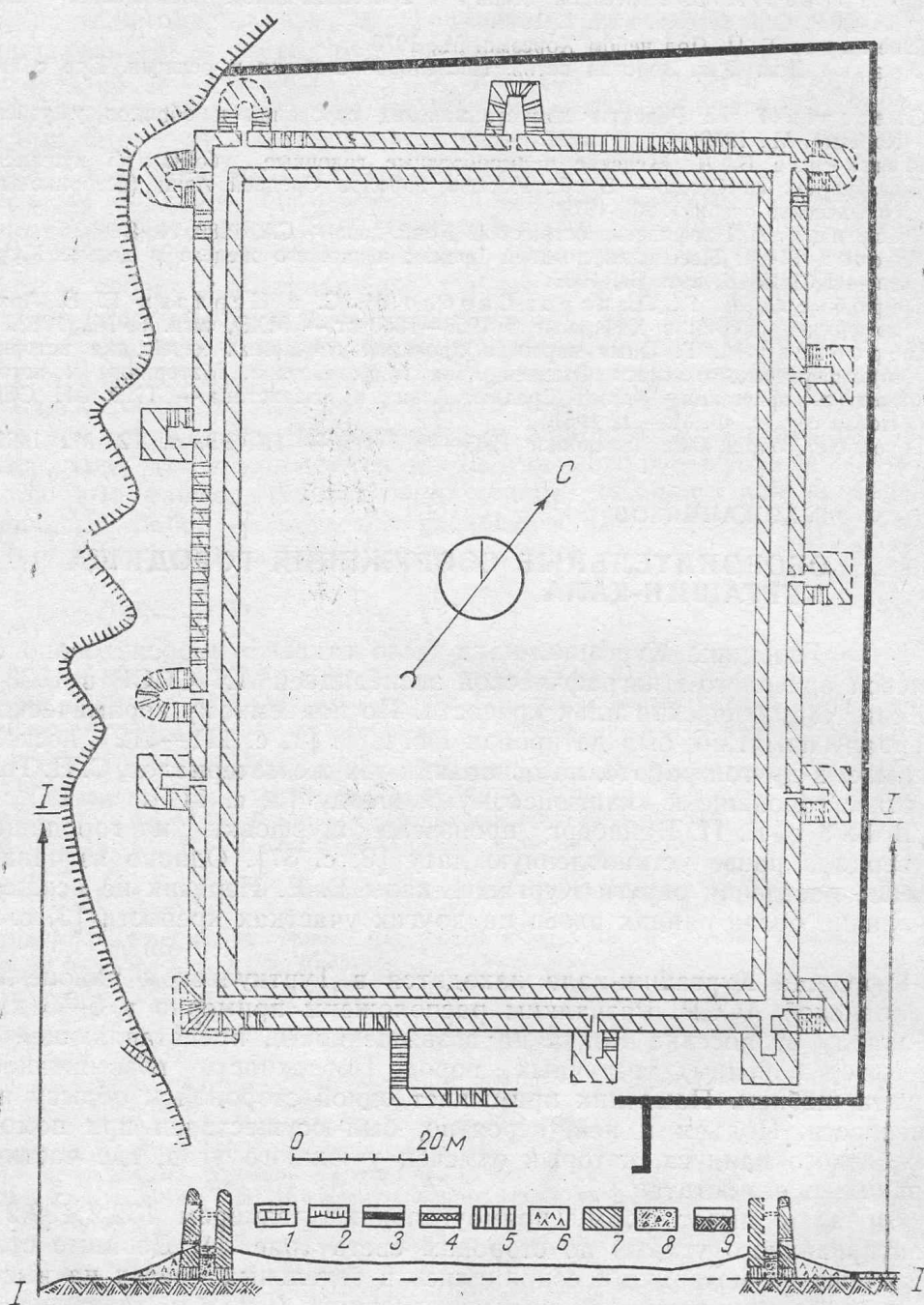


Рис. 1. Городище Кургаши́н-кала. План и разрез. Условные обозначения:

1 — пандус; 2 — обрывы возвышенности; 3 — протейхизма; 4 — культурный слой; 5 — пахсовая стена; 6 — слой разрушения; 7 — кладка из сырца; 8 — забутовка; 9 — материк.

На высоте 4,50 м над материком наружная стена и башни прорезаны стрелковыми бойницами стреловидной формы, следующими через каждые 1,9 м. Высота их изнутри стрелкового коридора — 0,48—0,50 м, высота выходных отверстий — 1 м, ширина — 0,24 м. Стрелковый коридор первого этажа был перекрыт бревнами, гнезда от которых сохранились на высоте 6 м от поверхности материка. На высоте около

одного метра над уровнем перекрытий первого этажа наружная стена прорезана вторым рядом стрелковых бойниц стреловидной формы. Конструкция и расположение их те же, что и в нижнем этаже. Однако высота выходных отверстий их естественно больше, чем в нижнем ярусе и равна 2 м. Боковые стороны обоих ярусов бойниц обмазаны глиной, обмазка бойниц зафиксирована также на городищах Малый Кырккыз-кала и Аяз-кала 1.

На кирпичах, перекрывающих бойницы, обнаружены прочерченные по сырой глине знаки сердцевидной формы в виде латинской буквы S, зигзага, незамкнутого круга и трезубца (рис. 2, 6—10). Среди них есть и ранее не встречавшиеся в Хорезме тамги в виде двух кругов и концентрического круга, разделенные вертикальными линиями (рис. 2, 11, 12).

Стены крепости усилены тремя башнями на отрезках длинных сторон (не считая угловых), по одной — на коротких. Расстояние между башнями различно на каждой стене. На северо-восточной стене они отстоят друг от друга на 27—37 м, на юго-восточной стене на 6—31 м, ширина их 6,8—8,4 м, вынос 7,6—8 м. 6—31 м, ширина их 6,8—8,4 м, вынос 7,6—8 м.

Башни вдоль стен отличаются по форме. Так, на юго-западной стене средние и западные угловые башни имеют полуовальную форму на северо-восточной стене, за исключением северной угловой, все башни имеют прямоугольную форму<sup>1</sup>.

Башни связаны с коридором проходом шириной 1,1—1,4 м. По характеру завалов можно предположить, что проходы в башне были перекрыты сводами из кирпича трапециевидной формы размером 40×26×20×10 см.

Башни, как и стены, двухэтажные. Однако верхний этаж относительно хорошо сохранился только на северо-западной стене башни. В плане башня имеет трапециевидную форму размером 6×3×2 м и, как и все остальные башни, конструктивно не связана со стеной. Этот прием, вероятно, обеспечивал изолированную самостоятельную осадку стен и башен, способствуя тем самым сохранности тех и других.

Башни соединены с верхним этажом стрелковой галереи дверным проемом, расположенным в центре юго-восточной стены камеры. Камера башни в плане трапециевидная, длина северо-восточной и юго-западной стены 6 м, длина северо-западной и юго-восточной — соответственно 2 и 3 м. В каждой стене башни расположены по три стрелковые бойницы стреловидной формы.

На высоте около 3 м над уровнем верха бойниц все три стены башни прорезаны квадратными отверстиями размером 40×40 см, перекрыты они жердями, на которых положена кладка стены. Выше них на северо-восточной и юго-западной стене имеются гнезда от балочных

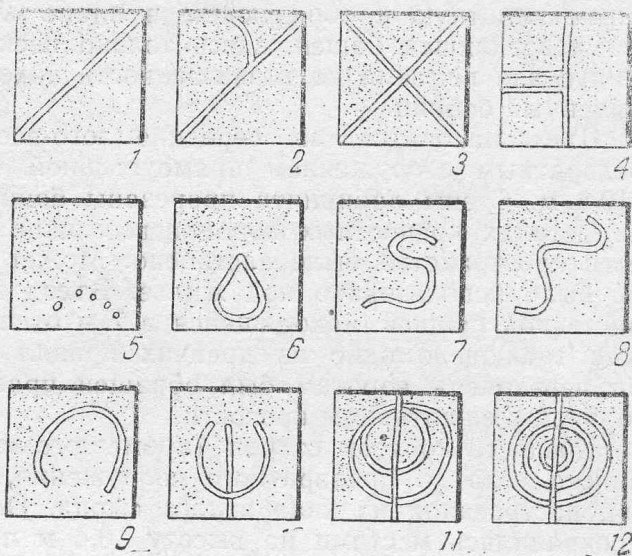


Рис. 2. Городище Кургашии-кала. Тамга на сырцовых кирпичах.

<sup>1</sup> Форма башен определялась только на основании внешнего осмотра.

перекрытий камер. На наш взгляд, это световые проемы, служившие для освещения крытой камеры башни.

Проемы для окон были отмечены также в центральном здании Койкрылган-калы [6, с. 278] и на позднеантичном памятнике Гяур-кала Султануиздагская [7, с. 351].

Для защиты углов были использованы различные комбинации башен: например, западный угол был защищен двумя полуовальными башнями, отодвинутыми на 3 м от угла. Северный угол был защищен одной башней, ось которой является продолжением одной из сходящихся здесь стен. На восточном углу расположены две башни, поставленные вплотную и образующие в плане «ласточкин хвост». Южный угол вовсе лишен башен, здесь только несколько скошенных бойниц. Пандус для подъема на возвышенность находится под обстрелом этих скошенных бойниц.

Въезд находится на середине юго-восточной стены и защищен предвратным сооружением прямоугольной формы размером 10,9 × 19,8 м. Стены лабиринта прорезаны бойницами. Судить о внутренних деталях крепостных ворот невозможно, так как почти все внутреннее пространство было застроено. Может быть в последний период оно было использовано под жилье. Въезд в лабиринт усилен одной пристенной башней, находящейся в 7 м от него. Характерно, что здесь было соблюдено одно из древних правил фортификации: противник при переходе к воротам был обращен правой, незащищенной щитом стороной к защитникам крепости.

Крепость со всех сторон (кроме юго-западной), начиная от западного угла до предвратного сооружения, опоясывается протейхизмой, построенной из квадратного сырца. Она поставлена на материк и сохранилась местами на высоту 0,4 м при ширине по основанию 0,65 м. Протейхизма отстоит от крепостных стен на 9,6 м.

На северо-западной стороне крепости намечен ров в трех метрах от протейхизмы, шириной около 5 м, глубиной в настоящее время около 1,5 м.

Внутри Кургашин-калы немногочисленная керамика античного периода сосредоточена близко к южному углу, а обширная гладкая прямоугольная площадь его лишена каких-либо археологических остатков.

Для реконструкции крепостных башен Кургашин-калы можно привлечь и памятники изобразительного искусства, в частности оссуарий, обнаруженный в 1963—1964 гг. в одной из усадеб Джанбас-калы [8, рис. 14], изображающий, вероятно, башню с двухъярусными стрелковыми бойницами стреловидной формы с отверстиями вверху. Стенки оссуария заканчиваются прямоугольными зубцами. Все элементы (за исключением зубцов) почти совпадают с деталями крепостных башен Кургашин-калы. Возможно, что крепостные стены и башни Кургашин-калы были увенчаны зубцами того же типа.

Для выяснения времени возведения крепости заложен шурф, произведены поверхностные зачистки в местах обнаружения культурного слоя. Шурф был заложен в стрелковом коридоре юго-западной стены близко к южному углу. Выяснено, что пространство между цоколями было заполнено забутовкой мощностью 1,52 м, состоящей из щебня и строительного мусора с включением небольшого количества фрагментов керамики (рис. 3, 1, 8, 9). Над забутовкой залегал пол коридора, состоящий из уплотненной зеленовато-серой глинистой массы (толщина его не превышала 15—20 см). Над ним залегал песок с кусками глины толщиной 20 см, выше шел глинистый слой толщиной 0,5 м, который был перекрыт намывным слоем толщиной 5 см. В культурных слоях восточной угловой башни обнаружены редкие фрагменты керамических изделий (рис. 3, 4, 6).

В результате проведенных работ на городище получен датирующий комплекс керамики.

Хумы представлены венчиками, имеющими короткую шейку с ярко выраженными двумя валиками на плечиках (рис. 3, 1). Толщина стен 2,3 см. Глиняное тесто, из которого сделан хум, тщательно промешано. Видимые примеси отсутствуют. Поверхность покрыта красным ангобом. Имеются характерные обломки стенок хумов и хумчей, украшенных прочерченными треугольниками, через один закрашенными красным ангобом или же росписью в виде запятых (рис. 3, 4, 6, 8, 9).

Полные аналогии описанной керамики найдены в материалах из нижнего горизонта Койкрылган-калы, она может быть датирована

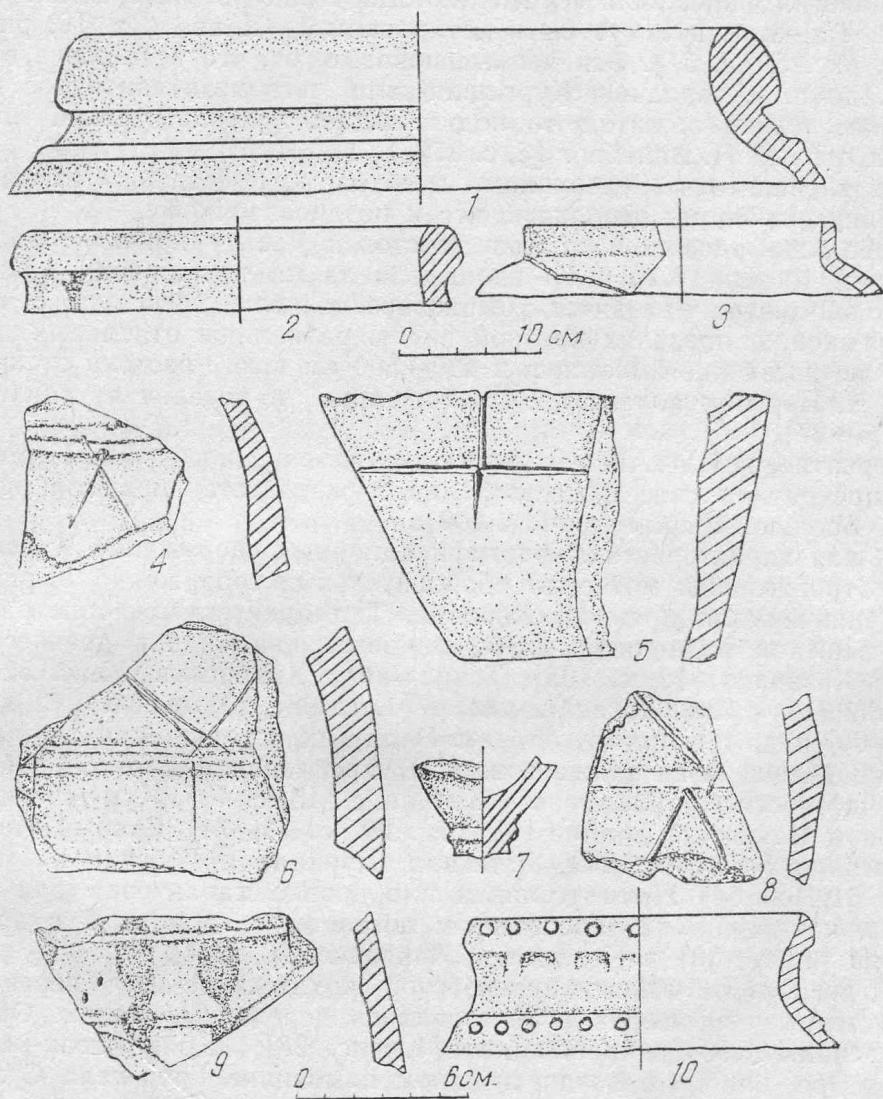


Рис. 3. Городище Кургашин-кала. Керамика:

1, 8, 9 — из шурфа; 6 — из камеры восточной угловой башни; 2, 3, 4, 5, 7, 10 — подъемная керамика.

IV—III вв. до н. э. [6, табл. I, 10—13, 18, 23; табл. II, 17, 22, 29]. Еще в 30-е годы нашего века на Кургашин-кале был найден фрагмент стенки сосуда с изображением тигра, относящийся, вероятно, к этой же эпохе [1, табл. 82, 5].

Таким образом, новые данные, полученные при обследовании городища Кургашин-кала, позволяют отнести его возникновение к IV—II вв. до н. э., что согласуется с ранее высказанным мнением Е. Е. Неразика [3, с. 14, 37].

Среди находок на поверхности городища есть керамика, относящаяся к позднеантичному периоду.

**Хумча** представлена округлым валикообразным венчиком, с короткой шейкой, круто переходящей в округлое тулово (рис. 3, 2). Она сделана из тонкой, хорошо отмученной глины. Поверхность покрыта жидким коричневатым ангобом.

**Горшки** представлены венчиками и различаются только формой: в сечении прямоугольные с горизонтальным плоским бережком и подтреугольные (рис. 3, 3, 10). Венчик и тулово второго горшка снаружи украшены пунсонным орнаментом. Поверхность покрыта красным ангобом.

Аналогии описанной керамики обнаружены в материалах Куны-Уаза и Ток-калы и могут быть датированы I—II вв. н. э. [9, рис. 32, 30; 10, рис. 5, 35, 37]. Эти данные показывают, что возникшее в IV—III вв. до н. э. городище Кургашин-кала и в позднеантичное время было интенсивно обжито, что подтверждает археологический материал из шурфа Б. И. Вайнберг [3, с. 37].

Дальнейшими исследованиями необходимо показать, что относится к раннеантичному периоду, а что к позднеантичному.

Городище расположено на хвостовой части канала Большой Кырккыз. К западу от него вдоль канала на протяжении примерно одного километра находится компактное сельское поселение с четкой планировкой, в пределах которой видны развалины отдельных домов. Такое же поселение имеется и в 400—500 км к юго-востоку от крепости. Е. Е. Неразик полагает, что городище и поселения синхронны [3, с. 35—37].

Вероятно, в III в. н. э. крепость и сельские поселения Кургашин-калы прекратили свое существование в результате нехватки воды в канале Большой Кырккыз [11, с. 109].

**Общая характеристика фортификационных сооружений Кургашин-кала.** Строительный материал оборонительных сооружений Кургашин-калы типичен для древнего Хорезма. Тип архитектурно-топографического решения подавляющего большинства памятников древнего Хорезма (Хазарасп [12, с. 195], Топрак-кала Хивинская [13, с. 52], Акча-Гелин [14, с. 26], Джанбас-кала [1, с. 88], Большой Гульдурсун [11, с. 99] и др.) — прямоугольник. В других историко-культурных областях Средней Азии также известны укрепления прямоугольной формы, в частности Карабаг-тепе в Халчаяне [15, с. 43], Кум-тепе и Кухне-кале в Вахшской долине [16, рис. 29, с. 73—74], Старый Кишман в Маргиане [17, табл. 11], Дэв-кала, Дурнали и Гебекли в Парфии [18, с. 61, 62, 64]. Прямоугольная планировка характерна для эпохи бронзы, как видно по укрепленным поселениям Дашлы I в древней Бактрии [19, с. 30] и Келлели в Маргиане [20, с. 4].

В древнехорезмийской крепостной архитектуре для перекрытия междустенных коридоров использовались деревянные балки. Они зафиксированы на Джанбас-кале [1, рис. 28], Койкрылган-кале [6, с. 276], Эрес-кале и в позднеантичном памятнике Гяур-кала Султану-издагская [7, с. 350].

Размеры входных и выходных отверстий у бойниц различны на раннеантичных памятниках Хорезма, в частности на Джанбас-кале — 0,75 и 2 м [1, с. 90], Койкрылган-кале 0,47—0,49 и 1,72 м [6, с. 279], Аяз-кале 10,48 и 2,9—3,5 м [21, с. 36] и Бурлы-кале 0,48 и 1,23 м [21, с. 40].

Предвратные сооружения прямоугольной формы присущи многим укреплениям древнего Хорезма: Калалыгыра I [1, с. 80], Калалыгыра 2 [1, рис. 52], Акча-Гелине [14, с. 37], Топрак-кале Хивинской [13, с. 52], Большой Айбугир-кале [22, с. 81], Джанбас-кале [1, с. 92] и Аяз-кале I [21, с. 33].

В античное время в крепостных стенах использовались прямоугольные и полуовальные башни. Однако единого стандарта форм ба-

шен не существовало не только в разных районах Хорезма, но даже и на отдельных памятниках. Можно лишь отметить, что полуовальные башни были распространены в Хорезме в раннеантичный период, а в позднеантичный известны, главным образом, четырехугольные.

Оба типа башен использованы на памятнике Кургашин-кале. Однако это не исключение в фортификационной системе древнего Хорезма. Например, на городище Аяз-кала I вход в предвратный лабиринт был защищен двумя прямоугольными башнями, остальные пристенные башни имели полуовальную форму [21, рис. 1]. В позднеантичном памятнике Дэвкескен главный фас, обращенный в сторону возможной лобовой атаки, фланкирует округлые башни, боковые стены укреплены прямоугольными башнями [23, с. 6].

Аналогичное расположение известно и в соседних областях Средней Азии, в частности в Бактрии: Дильберджин [24, с. 121, рис. 1] и Ямчун [25, с. 111] и в римских укреплениях II в. н. э. [26, с. 401—402].

В древнехорезмийской архитектуре башни в виде «ласточкина хвоста» — широко распространенное явление. В качестве аналогии можно указать на городища Калалыгыр 2 [1, рис. 52], Аяз-кала I [21, рис. 1], Базар-кала [1, рис. 48], Ток-кала [10, рис. 2] и на позднеантичный памятник Гяур-кала Султануиздагская [6, рис. 1]. В других районах Средней Азии подобная конструкция башен в крепостных стенах встречается редко. Они зафиксированы в Бактрии на городищах Кухна-кала и Каахка [25, с. 112], в Парфии на городище Старая Ниса [5, рис. 1].

В древнем Хорезме протейхизмы окружали многие укрепления, в частности, Хазарасп [12, с. 190], Топрак-калу Хивинскую [13, с. 53], Большую Айбугир-калу [22, с. 82], Койкрылган-калу [5, с. 72] и Бурлыкалу [21, с. 41]. Аналогичные стенки отмечены на территории Бактрии [15, с. 45; 27, с. 81] и в Парфии [28, с. 115].

Сопоставление фортификационных приемов, примененных при строительстве Кургашин-калы и других памятников Хорезма, свидетельствует об их близости (особенно между Кургашин-калой и Аяз-калой № 1), почти одинаковы их отдельные габариты. Однако фортификация анализируемой крепости имеет и свои особенности, в частности система обороны углов. В археологической литературе пока нет сведений о каком-либо другом городище, в котором совмещались бы такие разные фортификационные приемы, как в Кургашин-кале.

Исследованная крепость свидетельствует о развитии фортификации в Хорезме в IV—III вв. до н. э. и о поисках более совершенных фортификационных приемов.

Возведение оборонительных систем Кургашин-калы связано с политической историей Хорезма. В конце V — начале IV вв. до н. э. Хорезм стал крупным самостоятельным государством, освободившимся из-под власти ахеменидов, о чем свидетельствует укрепление государственных границ на юге [12, с. 198] и на северо-западе [22, с. 87]. Расположенная в важном в стратегическом отношении месте Кургашин-кала прикрывала с северо-востока внутренние районы древнехорезмийского государства от нашествий степных племен.

#### ЛИТЕРАТУРА

1. Толстов С. П. Древний Хорезм. М., 1948.
2. Толстов С. П. По древним дельтам Окса и Яксарта. М., 1962.
3. Неразик Е. Е. Сельское жилище в Хорезме (I—XIV вв.). М., 1976.
4. Десять книг об архитектуре Витрувия с комментарием Даниеле Барбаро. М., 1938.
5. Пугаченкова Г. А. К характеристике крепостной архитектуры Старой Нисы.— ИАН ТуркмССР, 1952, № 1.
6. Койкрылган-кала — памятник культуры древнего Хорезма IV в. до н. э.— IV в. н. э.— ТХАЭЭ, т. 5, М., 1967.

7. Рапопорт Ю. А., Трудновская С. А. Раскопки Гяур-калы.— ТХАЭЭ, т. 2, М., 1958.
8. Рапопорт Ю. А. Из истории религии древнего Хорезма. М., 1971.
9. Воробьева М. Г. Керамика Хорезма античного периода.— ТХАЭЭ, т. 4, М., 1959.
10. Гудкова А. В. Ток-кала. Ташкент, 1964.
11. Гулямов Я. Г. История орошения Хорезма с древнейших времен до наших дней. Ташкент, 1957.
12. Воробьева М. Г., Лапиров-Скобло М. С., Неразик Е. Е. Археологические работы в Хазараспе в 1958—1960 гг. —МХЭ, вып. 6, М., 1963.
13. Мамбетуллаев М., Манылов Ю. П. Городище Топрак-кала — крепостное сооружение.— ОНУ, 1977, № 3.
14. Толстов С. П. Работы Хорезмской археолого-этнографической экспедиции АН СССР в 1949—1955 гг.— ТХАЭЭ, т. 2, М., 1958.
15. Тургунов Б. А. Приемы фортификации античного Чаганиана.— СА, 1968, № 1.
16. Литвинский Б. А. Об археологических работах в Вахшской долине и в Исфаринском районе (в Ворухе).— КСИИМК, вып. 64, 1956.
17. Дурдыев Д. Городище Старого Кишмана.— ТИИАЭ АН ТуркмССР, т. 5, 1959.
18. Кошеленко Г. А. Парфянская фортификация.— СА, 1963, № 2.
19. Сариянди В. И. Древние земледельцы Афганистана. М., 1977.
20. Масимов И. С. Келлели — новый оазис бронзы в низовье Мургаба.— В сб.: Новые исследования по археологии Туркменистана. Ашхабад, 1980.
21. Манылов Ю. П., Хожаниязов Г. Городище Аяз-кала I и Бурлы-кала. (К изучению фортификации древнего Хорезма).— В сб.: Археологические исследования в Каракалпакии. Ташкент, 1981.
22. Мамбетуллаев М. Городище Большая Айбугир-кала (раскопки 1976 г.).— ВКФ, 1978, № 4.
23. Бижанов Е. Археологические памятники юго-восточного Устюрта.— АКД. Нукус, 1967.
24. Древняя Бактрия. Вып. 2. М., 1979.
25. Бабаев А. Д. Крепости древнего Вахана. Душанбе, 1973.
26. Всеобщая история архитектуры. Т. 2. Кн. 1. М., 1949.
27. Литвинский Б. А. Предварительный отчет о работах Хутальского отряда в 1954 г.— Труды АН ТаджССР, т. 37, 1956.
28. Кошеленко Г. А. Культура Парфии. М., 1966.

**Ю. П. МАНЫЛОВ**

### **ГОРОДИЩЕ АЯЗ-КАЛА II — УНИКАЛЬНЫЙ ПАМЯТНИК РАННЕСРЕДНЕВЕКОВОГО ХОРЕЗМА**

Городище впервые описал и снял его схематический план А. И. Тереножкин. Памятник был датирован V—VIII вв. [1, с. 175; 2, с. 613].

В 1939 г. работы на памятнике были продолжены. Архитектор В. И. Пилявский выполнил архитектурные обмеры, перспективные зарисовки и снял план всего комплекса Аяз [2, с. 619]. Первоначальную датировку памятника, предложенную А. И. Тереножкиным, изменил С. П. Толстов. По его мнению, Аяз-кала II — памятник двух эпох — кушанской и афригидской [3, с. 167—168, рис. 8]. Он считал, что «овальный замок, составляющий ядро крепости, построен, видимо, во время, близкое к постройке Аяз-калы I... Однако в афригидское время к основному зданию была присоединена прямоугольная пристройка и само здание, во всяком случае его верхняя часть, была коренным образом перестроена» [4, с. 103, рис. 42].

Я. Г. Гулямов предположил, что крепость Аяз-кала II — «поселение гарнизона, составлявшего основное ядро защитников крепости Аяз-кала I» [10, с. 102]. А. А. Формозов датирует Аяз-калу II I—IV вв. [8, с. 97].

В 1971 г. на памятнике были проведены новые работы [6, с. 521—522; 7, с. 10—11], результаты приведены в данной статье.

Городище Аяз-кала II венчает вершину естественного холма конической формы высотой около 30 м над уровнем прилегающих такыров. Памятник сложной в плане конфигурации, состоит из двух частей. Основная его часть имеет 36 и 65 м в поперечниках. Северо-восточная половина приближается по форме к полуовалу. Остальная часть северной стены прямая. Западный и южный углы скруглены.



ЎЗБЕКСТАН РЕСПУБЛИКАСЫ  
ИЛИМЛЕР АКАДЕМИЯСИ  
КАРАҚАЛПАҚСТАН БЎЛИМИНИНГ  
ХАБАРШЫСИ

ЖУРНАЛ 1960 ЖЫЛДАН БАСЛАП ШЫҒЫП АТЫР  
ЖЫЛЫНА 4 ИРЕТ БАСЫЛАДЫ

ВЕСТНИК  
КАРАҚАЛПАҚСКОГО ОТДЕЛЕНИЯ  
АКАДЕМИИ НАУК  
РЕСПУБЛИКИ УЗБЕКИСТАН

ЖУРНАЛ ИЗДАЕТСЯ С 1960 ГОДА

№ 1 (143)

1996

ККОАН РУ

Г. Х. ХОЖАНИЯЗОВ

## К ИЗУЧЕНИЮ КОМПЛЕКСА ЭРЕС-КАЛЫ (АРЫСЬ-КАЛЫ)

*В статье даются результаты работ 1981 и 1985 гг. на комплексе Эрес-кала. Приводятся новые данные о фортификации и делается попытка в уточнении датировки городища и замка Эрес-кала.*

Комплекс расположен в 12 км к юго-востоку от г. Турткуля. Он состоит из городищ и замков. Вокруг него имеются остатки сельских поселений и отдельных домов. Они были открыты и предварительно обследованы в 1940 г. профессором С. П. Толстовым [1, с. 59]. В 1981, 1985 годы он был изучен археологами КО АН РУз [2, с. 470—471; 3, с. 30—32].

Городище имеет неправильно эллипсоидную в плане форму. Оно вытянуто с северо-востока на юго-запад длиной 360 м, шириной 220 м. Юго-западный угол его имеет округлый выступ, от которого к северу тянется отступившая внутрь его прямая западная стена с двумя, близко стоящими друг к другу полуциркулярными башнями (рис. 1,1). Стены со стрелковым коридором поставлены на материке. Внешние стены толщиной 2,7 м, сохранились в отдельных местах высотой 9-10 м. Толщина внутренней стены у основания около 2 м. Ширина стрелкового коридора 1,9 м. Внешняя стена наклонена к основанию на 85—88°.

Крепостные стены усилены башнями, расположенными друг от друга на расстоянии 23-30 м. В плане они представляют собой скругленную спереди вытянутую форму (рис. 1,4). Ширина 5,5-6,5 м, вынос 9-10 м. Внутреннее пространство их не представляет собой замкнутые камеры и образовано простым поворотом коридора. Ширина—1,5 м, длина—8-9,5 м. Три северные и две западные башни, расположенные у прямой и дуговидной стены укрепления, отличаются от остальных узких башен большими размерами. Они в плане полуцир-

кульной формы шириной 10-13 м, выступ—5-6 м.

Укрепление опоясано предстенным рвом шириной 13-15 м. В настоящее время его глубина составляет 1,5-2 м. Въезд в город шириной около 4 м находится на южной стороне. Он фланжирован двумя башнями, расположенными в 12 м друг от друга. Конструкция и форма их та же, что и в пристенных узких башнях. Но вынос стен и их ширина больше чем у последних, следовательно они равны 13,5 и 2,6 м (рис. 1,5).

На высоте 1-1,5 м над уровнем материка наружная стена крепости и башни прорезаны стрелковыми бойницами стреловидной формы, следующими через каждые 1,2-1,45 м (рис. 1, 2, 3). Высота входных отверстий 0,48-0,50 м, выходных 1-1,2 м, ширина 0,18-0,26 м. Кирпичи стреловидного перекрытия устанавливались у низких бойниц на слое лахсы, а на высоких—на раздвинутых кирпичач с раствором.

На высоте 5,3 м, от материка в стенах коридора и башен идет ряд гнезд, в которые вставлялись балки плоского перекрытия. Они круглой формы, диаметром 15-23 см, глубиной 50-60 см. Расстояние между гнездами составляет 0,30 м.

В древнехорезмийской архитектуре балочное перекрытие галерей и башен—широко распространенное явление (Джанбас-кала, Койкыргыган-кала, Кургагин-кала, Большой Кырккыз-кала и др.).

На высоте 6,5 м, от основания стен находятся стрелковые бойницы второго яруса. Интервал между бойницами—

2-2,1 м., высота входных отверстий—0,5 м, выходных—1,7-2 м, ширина—0,2-0,3 м.

Бойницы Эрес-калы, между собой как в пределах яруса, так и между ярусами, располагались в шахматном порядке (рис. 1, V). Это можно рассматривать и как декоративный, и как фортификационный прием. Благодаря такому расположению бойниц радиус действия защитного оружия сильно расширился, непростреливаемых участков перед стенами не оставалось. Этому способствовало еще и применение косых бойниц для флангирования.

Строительные приемы сооружения крепостной стены и башен одинаковы. Первоначально под стены башен и коридора, прямо на материковой поверхности, ставился расширяющийся к низу паховый доколь высотой 1-1,25 м. Выше кладки сложены из сырцовых кирпичей (40-43x41-43x11-12 см) на глиняном растворе толщиной 6-7 см. На кирпичях встречаются знаки в виде отпечатков пальцев.

Внутренняя поверхность городища засыпана песком, который местами образует высокие барханы, достигающие 2-3 м. На площади, свободной от песчаных заносов, видны остатки отдельных построек. Так, в северо-западном углу укрепления расположено в плане прямоугольное сооружение (40x18 м). Толщина его внешних стен 1,9-2,5 м, сохранившаяся высота 2-6 м. Стены возведены из сырцового кирпича (37-38x37-38x7-9 см). Южная сторона его была приставлена, по-видимому, к более ранней стене из сырцового кирпича размером 40-42x40-42x10-12 см. В результате здесь толщина стен достигает 4,7 м (2,2+2,5 м). Проход шириной около 2 м находится на восточной стороне, близко к юго-восточному углу сооружений.

К югу от него находятся еще два сооружения. Первое в плане квадрат (12x12 м), второе—прямоугольник (30x20 м).

Городище Эрес-кала на основании подъемных материалов, первоначально было датировано III-IV вв. н. э. [1, с. 69]. Потом, через некоторое время, памятник был отнесен к IV-II в. до н. э. Правда, при этом исследователями было отмечено, что на поверхности городища встречается керамика «кангюйского» периода [4, с. 103—104].

Собранный нами материал разделяется на три основные группы. Керамика

первой группы, обнаруженная внутри башни №№ 16-17, представлена фрагментами венчика хума и хумчи. Неширокая и немного стянутая горловина хума отделена от плечиков валиком. Горшкообразная хумча с округловаликообразным в сечении венчиком. Плечики и корпус опоясаны невысокими валиком и желобком. Имеются стенки хумчи с двумя валиками. Ангоб светлый (с красным потоком сверху) и красный. Аналогичная посуда отмечена в городище Калалы-гыр, Кюнерли-кала и в античном доме около Топрак-калы и датирована IV-II вв. до н. э. (5, рис. 9,9, 15, 16).

Вторую группу керамики по характеру внешнего облика, по тесту и орнаментам можно отнести к II-IV вв. н. э. Близкие формы известны на Куны-Уазе и в античном доме № 1 около Аяз-калы № 3 (5, рис. 32, 17, 27, 31).

К третьей группе относятся насчитывающие единицы, фрагменты афригидской керамики. Встречаются фрагменты желтоглиняной керамики, относящиеся к IX-XI вв.

Таким образом, наличием керамики раннеантичного времени в траншеях и на территории городища начальные даты удревняются до IV-II вв. до н. э. Фортификационные сооружения укрепления не противоречат этой датировке. Топографическая планировка памятника типологически весьма близка к укреплениям архаического периода и раннеантичного периода, в частности, городищу Кюзели-гыр, Малый Кырккыз-кала, Бурлы-кала, Ток-кала и др. [6, с. 45]. Раньше было принято считать, что башни эрескалинского типа характерны для фортификации феодального периода и рассчитаны лишь на внешнюю оборону [7, с. 47-48]. Но вскрытия в последующие годы башни Кюзелигыра и Хазараспа показывают, что аналогичные открытые башни появились еще в VI-IV вв. до н. э. [8, рис. 54; 9, рис. 18]. Что касается в плане скругленных спереди вытянутых форм башен, то они зафиксированы в городище Ток-кала и отнесены к IV-II вв. до н. э. [10, рис. 2]. Такие же башни были открыты в левобережном Кяте, который относится к тому же времени. Аналогичные формы башен применяются и в более поздние периоды, в частности, в III-IV вв. [11, с. 52, рис. 33,5].

Бойницы Эрес-калы, расположенные в шахматном порядке, находят близкие

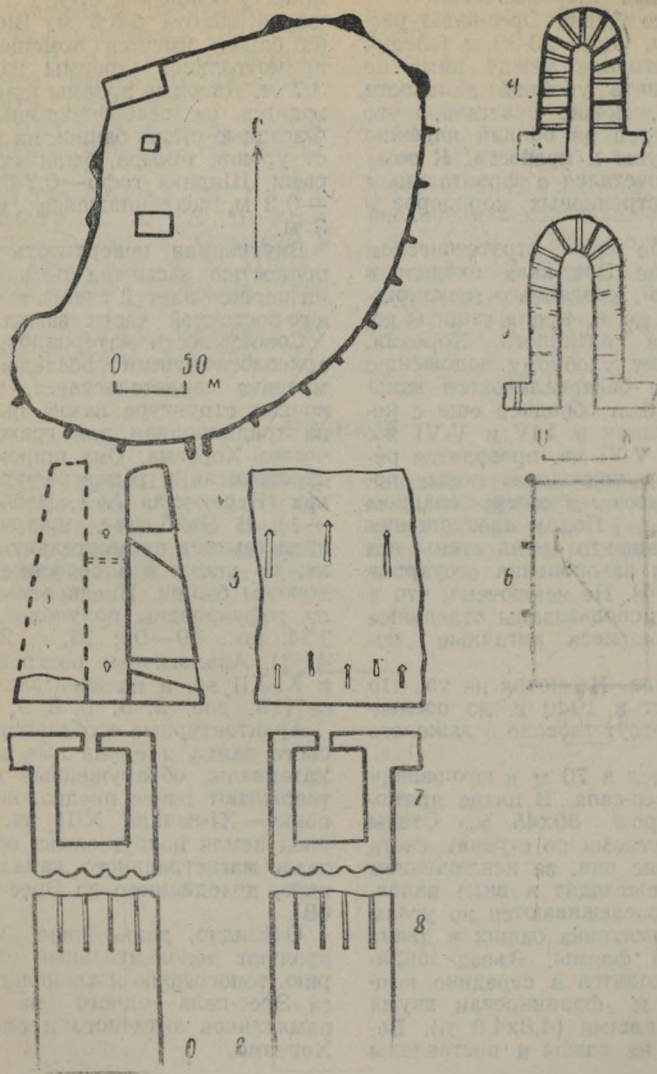


РИС. 1. Городище Эрес-калы I

1. План
2. Разрез крепостных стен
3. Фрагмент фасада крепостных стен
4. План пристенных башен

5. План предвратной башни  
Замок
5. План замка Эрес-калы
7. План предвратных башен
8. Фасад предвратных башен.

аналогии с бойницами городища Джанбас-кала и Малый Кырккыз-кала.

Учитывая, что башни Эрес-калы расположены часто, через 23-30 м (следуя Ветрувию, расстояние между ними не должно превышать убойной дальности полета стрелы), можно полагать, что фланговый обстрел из бойниц надежно защищал подступы к крепости. К тому же здесь он сочетался с фронтальным обстрелом из стрелковых коридоров в два яруса.

Расположенное на стратегическом пункте городище Эрес-кала входило в цепь укреплений, созданных государством в IV-III вв. до н. э. для защиты восточного рубежа античного Хорезма. Благодаря своему удобному положению в средней части базаркалинского канала (этот район был обводнен еще с небольшим перерывом в I-IV и V-VI вв. [13, с. 109]). В V-VI вв. проводятся ремонтные работы, возводятся новые постройки, в частности, в северо-западном углу укрепления. После прекращения жизни города какое-то время стены его служили местом захоронения оссуариев [14, с. 103—104]. Не исключено, что в IX-XI вв. были использованы отдельные хорошо сохранившиеся античные постройки.

**Замок Эрес-кала.** Несмотря на то, что памятник открыт в 1940 г. до последнего времени отсутствовало даже его описание.

Замок находится в 70 м к юго-западу от городища Эрес-кала. В плане прямоугольник размером 80x45 м. Стены ориентированы углами по странам света [рис. 1, 6]. Сейчас они, за исключением входной части выглядят в виде валов. Без раскопок прослеживаются по углам и в середине памятника башни в плане четырехугольной формы. Въезд шириной 4,5 м находится в середине юго-западной стены и фланкирован двумя квадратными башнями (4,8x4,8 м). Башни выложены из пахсы и поставлены

друг против друга [рис. 1, 7, 8]. Толщина у основания стен 1,5 м, сохранившаяся высота 6-6,5 м. Внутри каждой из башен имеется помещение в плане прямоугольной формы размером 2,6x3,7 м. Дверные проемы шириной 0,8 находятся на северо-восточной стороне. Фасадные стены башни, на высоте 3,7 м от уровня такыра, были украшены гофрами. Ширина гофр—0,7-0,8 м, выступ—0,2 м, сохранившаяся высота около 3 м.

Внутренняя поверхность памятника полностью засыпана песком. Местами он перекрывает и стены, в частности, на юго-восточной части замка.

Совокупность материалов, полученных археологическими обследованиями памятника свидетельствует, что планировочная структура замка была применена традиционная для гражданского зодчества Хорезма. Она широко была распространена в раннесредневековых замках (Буран-кала № 1, Найб-кала №№ 2—1). В Найб-кале, например, замок представляет прямоугольную планировку, по углам и в середине стен расположены башни. Предвратные башни были гофрированы полуколоннами [14, с. 154, рис. 89—91; 15, с. 278, рис. 90, 4, 5]. Аналогичные постройки известны в XI-XII вв. и на каваткалинском оазисе [16, рис. 2, 5, 6, 8, 9, 11].

Архитектурные особенности эрескалинского замка и единичные керамические материалы, обнаруженные в нем, подтверждают ранее предположенную датировку—XI-начало XIII вв. В этот период земля вокруг замка орошалась водами магистрального канала Кельтеминара, доходившего до Эрес-калы [17, с. 68].

Очевидно, дальнейшие исследования прольют дополнительный свет на историю, топографию и хронологию комплекса Эрес-кала—одного из пограничных памятников античного и средневекового Хорезма.

## ЛИТЕРАТУРА

1. С. П. Толстов. Древности верхнего Хорезма. ВДИ, 1941, № 1.

2. Г. Хожаниязов, Ю. П. Манылов. Исследования в Южном Хорезме. Археологические открытия 1981 года. М., 1983.

3. Г. Х. Хожаниязов. Отчет о работах Южно-каракалпакского археоло-

гического экспедиционного отряда 1985 г. Нукус, 1986.

4. Материалы к своду памятников истории и культуры Каракалпакской АССР Нукус, 1986.

5. М. Г. Воробьева. Керамика античного Хорезма. ТХАЭЭ, т. 4, М., 1959.

6. Г. Х. Хожаниязов. История развития фортификации античного Хорезма. Советская археология, 1981, № 2.

7. В. Л. Воронина. Из истории среднеазиатской фортификации. Советская археология, 1964, № 2.

8. С. П. Толстов. Работы Хорезмской экспедиции в 1949-1953 гг. ТХАЭЭ, т. 2. М., 1958.

9. М. Г. Воробьева, М. С. Лапиров-Скобло, Е. Е. Неразик. Археологические работы в Хазараспе в 1953-1960 гг. МХЭ, вып. 6, М., 1963.

10. А. В. Гудкова. Ток-кала. Ташкент, 1964.

11. Е. Е. Неразик. Сельские поселения афригидского Хорезма. М., 1966.

12. В. В. Андрианов. Древние оросительные системы Приаралья. М., 1969.

13. Я. Г. Гулямов. История орошения Хорезма с древнейших времен до наших дней. Ташкент, 1957.

14. С. П. Толстов. Древний Хорезм. М., 1948.

15. С. П. Толстов. По следам древнехорезмийской цивилизации. М., 1948.

16. А. И. Тереножкин. Жилые постройки XI-XII вв. н. э. в Каракалпакской АССР. Известия Узбекстанского филиала АН СССР, 1940, № 7.

17. Е. Е. Неразик. Сельское жилище в Хорезме (I-XIV вв.). М., 1976.

### РЕЗЮМЕ

Макалада 1981 ҳам 1985 жыллары Эрес-қала комплексинде жүргизилген археологиялық изертлеулер сөз етиледи. Комплекс Эрес-қаладан ҳам оның дегерегине жайласқан қорған, қоныс орын-

ларынан турады. Қаланың ҳам қорғанның фортификациялық құрлыслары ҳам олардың салынған ўақтың анықлаушы жаңа мағлұматлар қаққында гурриң етиледи.