

ISSN 0869-6063

РОССИЙСКАЯ АКАДЕМИЯ НАУК

# РОССИЙСКАЯ АРХЕОЛОГИЯ



1994

3

— 35 —

И. Н. ХЛОПИН

## ТУРКМЕНСКОЕ КОВРОДЕЛИЕ: ДРЕВНЕЙШИЕ ИНСТРУМЕНТЫ

Когда речь заходит о туркменских коврах, возникает представление о совершенном произведении искусства, которое славится не только на Востоке, но и в странах всего мира. Ворсовые стриженные ковры изготавливают во многих странах, однако только туркменские обладают гипнотическим свойством очаровывать во всех отношениях и прежде всего орнаментом, как четким и ритмичным его построением, так и цветовым решением. Туркменские ковры привлекли внимание исследователей и коллекционеров уже во время присоединения южных областей Средней Азии к Российской империи; тогда, больше 100 лет назад, было положено начало не только их тщательному собиранию, но и первоначальному изучению.

Изучать такой емкий историко-культурный комплекс, как ковер, можно по разным линиям, но мы выбираем одну из них — генетическую, т. е. рассмотрим проблему происхождения и первых шагов ворсового ковроделия.

Иранская эпическая традиция, сохраненная в бессмертной поэме Фирдоуси «Шахнаме», говорит об очень глубоких корнях иранского ковроделия. Она приписывает изобретение этого ремесла третьему легендарному иранскому царю Тахмуресу, сыну Хушенга, внуку Кеюмарса:

«Царь новому делу людей стал учить,—  
Овечье руно остригать и сучить;  
Учил превращать в одеянье руно,  
Ткать так, чтоб ковром становилось оно»  
[1, с. 31, строки 729—732].

Впервые восторженно упомянул в XIII в. о реальных туркменских коврах Марко Поло (если уж быть точным, то о турецких коврах в Малой Азии) [2, с. 56]. Самый древний ворсовый ковер был найден С. И. Руденко в 1949 г. на Алтае, в V Пазырыкском кургане, в линзе вечной мерзлоты, которая и обеспечила его консервацию. Размеры ковра 183×200 см, плотность вязки около 3600 двойных узлов в 1 дм<sup>2</sup> [3, табл. СХI—СХVI]. «Независимо от того, чьей работы этот ковер, персидской или мидийской, датировка его временем Ахеменидов, серединой второй половины V в. до н. э., не подлежит сомнению»,— писал в 1968 г. С. И. Руденко [4, с. 55]. Обрывки другого ковра были найдены там же, во II Башадарском кургане, которых оказался древнее V Пазырыкского на целый век; он был вязан полуторным узлом, и ткань его была почти вдвое плотнее [4, с. 59]. Это выдающееся открытие показало, что изготовление ворсовых ковров началось значительно раньше, чем в земледельческом поясе юга появились тюркоязычные скотоводческие племена, с которыми обычно было принято связывать ковроделие вообще.

Археология выступает в качестве арбитра во многих спорных вопросах древней истории и культуры. Для выяснения происхождения ворсового ковроделия она является также главным поставщиком необходимой и неопровержимой информации. Именно раскопки последних двух десятилетий в Юго-Зала, ном Туркменистане позволили заново осветить проблему истоков ворсового ковроделия и представить ее иначе, чем это делали до сих пор.

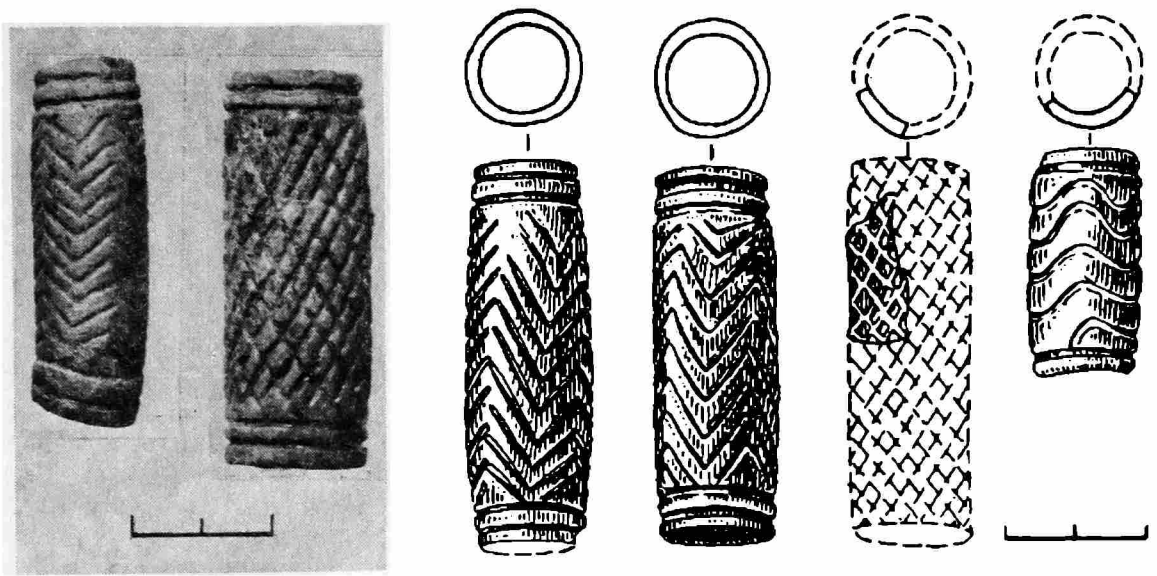
Могильники эпохи поздней бронзы Сумбар I, Сумбар II и Пархай I в долине среднего течения р. Сумбар, притока Атрека, содержали бесценные материалы для



Рис. 1. Бронзовые ковровые ножи эпохи поздней бронзы. 1, 2 — могильник Сумбар I, погр. № 75; 3 — Сумбар I, погр. № 116; 4 — Сумбар I, погр. № 26; 5 — Пархай I, погр. № 11; 6 — Сумбар I, погр. № 16; 7 — Сумбар I, погр. № 50

восстановления некоторых направлений хозяйственной деятельности древнего населения середины и второй половины II тыс. до н. э. [5]. Больше всего находок было связано с обработкой шерсти и изготовлением из нее различных изделий [6; 7].

В погребальном инвентаре женских погребений этих могильников кроме, естественно, определенного набора керамической посуды, были инструменты для обработки шерсти. Самым распространенным (более 45 экз.) было биконическое каменное пряслице — деталь веретена для прядения нитей (одно из них было насажено на длинный бронзовый стержень, что окончательно установило назначение предмета). Наличие их практически во всех женских могилах свидетельствует о том, что в ту пору каждая женщина пряла шерсть; веретено можно считать символом и индикатором женского пола погребенной. Затем следуют бронзовые предметы: спицы (13 комплектов) — стержни около 20—22 см в длину с одним заостренным концом, положенные либо попарно, либо по четыре; иглы (5 пар) с большим ушком; полукруглые пластины с закругленными концами, с отверстием на одном конце и с заточенным выпуклым краем. Последние настолько интересны, оригинальны и неожиданны, что на них следует остановиться специально.



б

Рис. 2. Фаянсовые обоймы рукоятей ковровых ножей эпохи поздней бронзы (а, б)

Всего в 9 могилах найдено 18 таких пластин длиной 6—9 см; в десятой, ограбленной в древности, от них остались следы в виде зеленых медных окислов на фаянсовых обоймах рукоятей. В ненарушенных погребениях они были у пояса, а отпечатки тканей на некоторых из них указывают, что их хранили в матерчатых чехлах. Впервые они были найдены в 1972 г., но их назначение (ковровые ножи) было определено позднее.

Ковровый нож эпохи поздней бронзы (вторая половина II тыс. до н. э.) был сложным и узкоспециальным инструментом, предназначенным только для одной операции — перерезания ворсовой нити ковра. Он состоял из 3 частей. Основной рабочей частью была узкая серповидная пластина с заточенным выпуклым лезвием и с отверстием в одном из концов (рис. 1). Количественному спектральному анализу были подвергнуты 12 ножей и оказалось, что 3 из них изготовлены из чистой меди (содержание олова меньше 0,7%), остальные из бронзы с малым содержанием олова (до 5%); однако в 3 предметах олово было заменено свинцом [8]. Другой частью была рукоять, которую делали либо целиком из дерева (она, естественно, не сохранилась), либо деревянную основу рукояти вставляли в фаянсовую трубочку 5—6 см в длину и около 20 мм в диаметре. Наружная поверхность этих обойм часто покрыта прямыми или косыми насечками для фиксации ножа в руке во время работы. На одном из концов трубки, на противоположных сторонах, есть два сквозных отверстия, сквозь которые можно продеть какой-то стержень (рис. 2). В одном случае найдена костяная насадка с двумя отверстиями на верхний конец деревянной рукояти, украшенная насечками (в настоящее время такие насадки в виде металлического колпачка с прорезью бывают у ножей, шильев и подобных инструментов). Третьей частью коврового ножа, которая до нас не дошла, и была деревянная шпилька, скреплявшая в единый инструмент металлическую пластину ножа с рукоятью через отверстия в фаянсовой обойме, в деревянной пробке и в одном из концов пластины.

При изготовлении ковров могли применять и другие приспособления. Большие бронзовые иглы, найденные всегда парами, могли употребляться как современные ширители — адарга: их втыкали вдоль боковых сторон ткающегося ковра и накрепко привязывали к деревянным колышкам, вбитым в землю. Это предохраняло ковер от стягивания уточной нитью. Затем, в двух погребениях женщин-ковровщиц были найдены костяные предметы в виде прямоугольных брусочков высотой

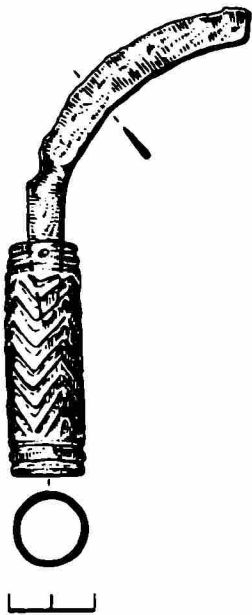


Рис. 3. Ковровый нож эпохи поздней бронзы XIV—XII вв. до н. э. (реконструкция)



Рис. 4. Современные ковровые ножи

30 мм с отверстиями для подвешивания. Один сохранился плохо, а нижняя плоскость другого имела три параллельных бороздки на равном расстоянии. Похоже, что с помощью этого предмета могли проверять правильность промежутков между натянутыми нитями основы.

Материалы Сумбарских могильников позволили разделить все женское население долины Сумбара эпохи поздней бронзы на три биосоциальные группы: полноценных и полноправных «хозяек», полноценных и неполноправных «невесток», неполноценных и неполноправных женщин, отнесенных к этой категории скорее всего по причине своей бездетности [5, с. 104—109]. Восемь могил с ковровыми ножами принадлежало женщинам первой группы и по одной могиле — женщинам второй и третьей. Следовательно, ковроделие было довольно обычным занятием полноценных и полноправных «хозяек» — этим ремеслом занималась каждая третья женщина названной категории. В других группах ковровщиц было значительно меньше: среди «невесток» — 1 из 11, среди бездетных — 1 из 8. Это показывает, что изготовление ковров было не только сложным, но и привилегированным занятием. Оно было намного почетнее других домашних дел, более грязных и трудоемких. Это не означает, что другие женщины не умели ткать ковры — они могли получить возможность это делать только при достижении ими определенного положения в семье, когда большинство домашних забот стало входить в обязанности других женщин, которые тем самым высвобождали им время для изготовления ковров. Иными словами, изготовление ковров было не только свидетельством достижения высшего мастерства в сфере обработки шерсти, но и показателем престижного положения в семье.

Сложный и совершенный ковровый нож (рис. 3) не мог возникнуть сразу в столь законченном виде. Эта форма, пройдя неизменной сквозь 30—35 веков (!), выдержала испытание временем и дожила до современности. Ножи-кесеры, употребляемые сейчас туркменскими ковровщицами (рис. 4), своей формой не отличаются от инструментов эпохи поздней бронзы. Материал их, конечно, иной: сами ножи изготовлены из железа или стали, их деревянные ручки выточены на токарном станке. Как можно видеть, отработанная и целесообразная форма коврового ножа уже существовала во второй половине II тыс. до н. э., но только в Юго-Восточном Прикаспии, в долине Сумбара и на северной подгорной равнине Эльбурса. Напрашивается вопрос о том, были ли предшественники у ковровых ножей этой формы.

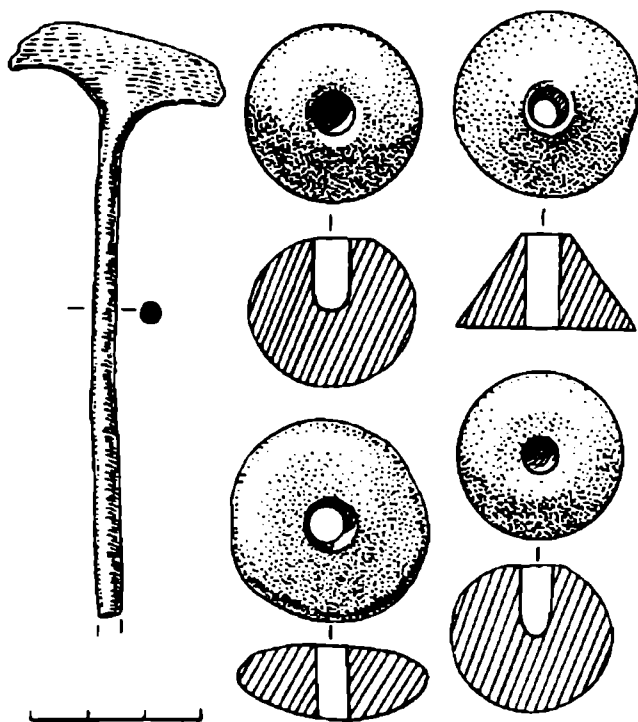


Рис. 5. Комплекс орудий для обработки шерсти из погр. № 262 могильника Пархай II первой половины II тыс. до н. э.

Ответить на этот вопрос стало возможно только после раскопочного сезона 1990 г. на могильнике Пархай II в той же долине Сумбара, и ответить положительно. Уже давно было установлено, что разработанный до мелочей погребальный обряд Сумбарских могильников, в том числе и набор погребального инвентаря, стал постепенно складываться с развитой бронзы (конец III — начало II тыс. до н. э.). Сначала стала оформляться погребальная камера — катакомба, затем выработался стандартный состав посуды. В первой половине и середине II тыс. до н. э. погребальный комплекс сумбарской культуры можно считать практически сформировавшимся: налицо катакомба с одиночным захоронением, а крупные керамические сосуды имели черты как развитой бронзы, так и поздней, что жестко связывало их.

В одном из таких промежуточных, предсумбарских погребений был обнаружен редкий набор предметов, в который входили: мраморное пряслице идеальной усеченно-конической формы, линзообразное каменное пряслице более архаического облика, два каменных шарика около 50 мм в диаметре с коническими отверстиями, доходящими только до центра предмета; а главное, там было изделие из бронзы в виде стержня 130—135 мм длины с утолщением на одном конце и с поперечным полулунным лезвием на другом (рис. 5; 6, 1). По ассоциации с погребениями ковровщиц из Сумбарских могильников, этот набор был определен как инструменты для обработки шерсти и для работы с ней. Погребенная там женщина старше 50 лет имела в сопровождающем инвентаре ковровый нож более ранней конструкции — цельнометаллический с поперечным лезвием [9, с. 59—61]. Такой предмет был найден в том же могильнике Пархай II еще в 1979 г. (рис. 6, 2), но тогда его назначение не было понято.

Несколько таких предметов давно известны из раскопок поселения Шах-тепе на северной подгорной равнине Эльбурса (рис. 6, 3—5) [10, с. 301]. Т. Арне интерпретировал их как «жезлы», справедливо отрицая возможность их использования в качестве булавок. Там же было найдено самое крупное орудие такой формы — оно 20 см в длину, расстояние между концами ножа по прямой равно 8 см. Такой же нож (18 см в длину) найден в верхнем строительном горизонте поселения Алтын-депе у Меана в юго-восточной части подгорной равнины Ко-

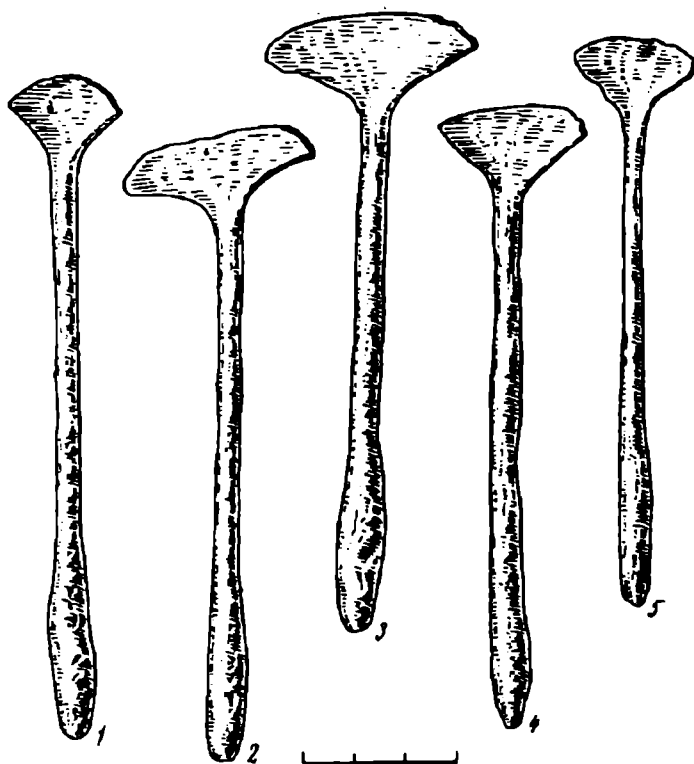


Рис. 6. Цельнометаллические ковровые ножи эпохи бронзы из Юго-Восточного Прикаспия первой половины II тыс. до н. э. (1, 2 — могильник Пархай II; 3—5 — поселение Шах-тепе)

петдага в 1959 г. [11, с. 218]. Он явно привозной из Юго-Восточного Прикаспия. Из-за величины и массивности эти предметы трудно отнести к ковровым ножам, тем более к булавкам [12, с. 82, 92, табл. XVI, 35]; скорее всего это ножи для скорняжных или кожевенных работ, какие были в обиходе в Древнем Египте [13, с. 218].

Современные ковровщицы во время работы держат ковровый нож в правой руке, прижимая его к ладони тремя пальцами — большой и указательный остаются свободными.левой рукой и этими пальцами правой они завязывают узел вокруг нитей основы и опускают его на сотканную часть изделия. В момент соприкосновения узла с этой частью нить перерезается ножом, который по инерции продолжает двигаться вниз вместе с рукой. После ряда узлов пропускается нить утка, а затем плотно прибивается специальным тяжелым гребнем — бердо.

Если сравнить производительность цельнометаллических и составных ковровых ножей, то видно явное преимущество вторых. Для того чтобы перерезать ворсовую нить ножом раннего типа, ковровщица должна была каждый раз поворачивать кисть правой руки в запястье не менее чем на  $120^\circ$ , а затем возвращать ее в исходное положение. Это утомляло руку и замедляло работу. При использовании ножа позднего типа кисть правой руки оставалась неподвижной, так как обрезание нити происходило за счет работы только локтевого сустава. При замене ножей исключалось лишнее движение, что повысило производительность труда.

Новые археологические находки позволяют полностью пересмотреть вопрос об истоках и истории туркменского ковроделия, до сих пор изрядно запутанный. Первой действительно научной работой, посвященной коврам Средней Азии, была большая статья С. М. Дудина, в которой он рассмотрел эти изделия во всех аспектах на уровне научных концепций своего времени [14]. Происхождение ковров он объяснял с позиций господствовавшей тогда теории об изначальности кочевого быта у народов Средней Азии. Согласно ей оседлые народы появились вследствие оседания кочевников на землю и в новом для них земледельческом

хозяйстве надолго сохранили многие черты кочевого быта. Вот что он писал: «Уже одно то обстоятельство, что ковровые изделия — явление, общее для всех стран так называемого мусульманского Востока, границы которых совершенно совпадают с местами расселения кочевников-пастухов в настоящем и не очень отдаленном прошлом, говорит в пользу предположения, что ковры — продукт именно кочевого пастушеского быта» (курсив мой. — И. Х.). Затем он перечислял все преимущества ковровой ткани, воздавая ей должное, и заканчивал так: «В быту оседлого населения Средней Азии и соседних с нею стран с мусульманским населением ковры... пользуются тем же почетом и любовью, как и у кочевников,... так как здесь (т. е. у оседлого населения. — И. Х.) остаются и по сей день все домашние навыки изжитого кочевого быта» [14, с. 76, 77].

Однако теоретические рассуждения С. М. Дудина противоречат им же собранному материалу. «По степени распространенности, — писал он, — первое место в обиходе кочевников Средней Азии бесспорно принадлежит войлочным коврам (кошмам), второе — безворсовым тканям, и только третье место — ковровым изделиям с ворсом» [14, с. 78]. Ареалы ворсовых ковров не совпадают с ареалами кочевого населения — они большей частью приняты в быту оседлого населения Южного Туркменистана, которому в то же время незнакомы узорчатые кошмы. Последние концентрируются восточнее, в Киргизии и Восточном Туркестане. Как можно видеть, исследователь старался быть вровень с современными ему историческими концепциями на развитие народов Средней Азии. Сейчас теория оседания кочевников на землю и их превращения в земледельцев уходит в область истории науки [15, с. 217—224].

Несмотря на это через 40 лет после статьи С. М. Дудина старую традиционную точку зрения на происхождение туркменских ковров разделяла известный знаток искусства народов Средней Азии Г. А. Пугаченкова. «Создание туркменского ковра, — писала она, — связано не с земледельческой, а с кочевой или полuosедлой скотоводческой средой» [16, с. 177]. Однако аргументация этого положения представляется нам легковесной. Одновременно Г. А. Пугаченкова отметила сходство ряда узоров на коврах с системой керамической орнаментации из слоев поселений эпохи позднего энеолита и бронзового века Южного Туркменистана, но не смогла объяснить это наблюдение [16, с. 22—24].

Были и иные мнения. В 1977 г. этнограф А. С. Давыдов, основываясь на этнографических наблюдениях, писал о начале изготовления ворсовых ковров оседлым населением Средней Азии, которое почему-то назвал таджиками и их предками [17, с. 161—163]. Однако время возникновения этого ремесла им не было определено. Нет ответа на этот вопрос и в исчерпывающем труде В. Г. Мошковой [18], который с полным основанием можно считать энциклопедией среднеазиатского ковроделия.

Как можно видеть, сейчас накоплены материалы, которые уже не позволяют рассматривать вопрос об истоках туркменского ковроделия со старых позиций. Вопрос должен быть поставлен заново на основании двух групп объективных фактов: инструментов, которые могут быть связаны только с изготовлением ворсовых ковров, и орнаментального комплекса энеолита и бронзового века, сохранившегося на керамике того времени.

На поселениях эпохи бронзы подгорных равнин Копетдага и Гиндукуша, а также Среднеазиатского междуречья за многие десятилетия археологических раскопок не найдено ни одного бронзового предмета, который можно было бы определить как ковровый нож. Известно, что значительная часть населения долины Сумбара ушла на северную подгорную равнину Копетдага в эпоху ранней бронзы, во второй половине III тыс. до н. э. Серая керамика пришельцев найдена там в изобилии, медные биспиральные головные булавки тоже, но ковровых ножей там нет; в это время их нет и в месте исхода. Это объясняется тем, что во время массового исхода населения из долины Сумбара там еще не умели делать ворсовые ковры. Следовательно, ковроделие в Юго-Западном Туркменистане возникло уже после ликвидации относительного перенаселения и его первые шаги можно датировать не ранее конца III тыс. до н. э., а скорее всего — началом

II тыс. до н. э. Похоже на то, что производство ворсовых ковров стало таким же «секретным» промыслом местного населения, каким долгие столетия было изготовление посуды серо-черного цвета.

Несколько странным выглядит несовпадение ареалов ковровых ножей и керамической орнаментации «коврового» стиля, характерной для памятников ранней бронзы северной подгорной равнины Копетдага. Эти узоры настолько разнообразны и оригинальны, что можно говорить о сложении в то время основных канонических древней иранской геометрической орнаментации. Все это многообразие узоров возникло и развилось на месте. Отсутствие керамики с такой орнаментацией в Юго-Восточном Прикаспии еще не означает отсутствие орнаментации вообще. Можно предположить, что в Юго-Восточном Прикаспии ковровые узоры наносили на бытовые предметы из органических материалов; эти предметы не сохранились, а традиция орнаментации продолжалась. Так оригинальные ковродельческие инструменты совместились во времени и в пространстве с системой керамической орнаментации, что раньше не представлялось возможным проследить. Выяснилось и фактическое отсутствие разрыва между орнаментацией древней керамики и современных туркменских ковров.

Поскольку кардинальной смены населения в Южном Туркменистане не наблюдается, надо считать, что искусство ворсового ковроделия было донесено до этнографической современности предками того населения, которое и доньше обитает в Юго-Восточном Прикаспии, т. е. оседлыми туркменскими племенами. Последние являются потомками древних иранцев, конкретнее — гирканцев, которые в I тыс. н. э. были тюркизированы в языковом отношении и исламизированы в религиозном. Следовательно, отнюдь не все туркменские племена следует считать пришедшими с востока; многие из них — потомки первоначального иранского этноса и его культуры. Можно сказать, что древние ковровые ножи помогли новой постановке вопроса важной этногенетической проблемы происхождения туркменского народа.

Причислив изготовление ворсовых ковров к традиционным отраслям домашнего производства оседлого земледельческого населения юго-западных областей Средней Азии, мы не хотим лишить кочевое население этих мест умения изготавливать из шерсти другие термоизолирующие материалы. Именно у кочевников возникло, развилось и частично проникло в земледельческий быт прекрасное ремесло — изготовление валяных шерстяных кошм. В исконных кочевых областях Средней Азии и Казахстана есть много разновидностей валяных ковров красивой и яркой расцветки, отмечается разная степень сложности их производства. Все это указывает на местные корни искусства владения исходным материалом и техникой его обработки. Ворсовый ковер на специальном станке изготавливается несколько месяцев, а кошма — в течение одного дня. Для этого нужны лишь ровная утрамбованная площадка не более 20—25 м<sup>2</sup>, специальная тростниковая циновка и длинные волосяные веревки. Следует добавить, что кошма является продуктом коллективного труда — в ее изготовлении принимают участие не только женщины данной семьи, но и соседки. Интересно отметить, что в Южном Туркменистане, в области первоначального ковроделия, производство кошм самое простое: там известен всего один технологический цикл без всяких вариантов. Это со всей определенностью доказывает, что впредь надо разделять ныне существующие разновидности шерстяных ковров по их происхождению: оседлый земледельческий быт породил ворсовый ковер, а кочевой и полукочевой скотоводческий — валяную кошму.

#### СПИСОК ЛИТЕРАТУРЫ

1. *Фирдоуси А.* Шахнаме. Т. I. М., 1957. (пер. Ц. Б. Бану-Лахути).
2. Книга Марко Поло. Пер. И. П. Минаева. М., 1956.
3. *Руденко С. И.* Культура населения горного Алтая в скифское время. М.; Л., 1953.
4. *Руденко С. И.* Древнейшие в мире художественные ковры и ткани из оледенелых курганов Горного Алтая. М., 1968.
5. *Хлопин И. Н.* Юго-Западная Туркмения в эпоху поздней бронзы. Л., 1983.

6. Хлопин И. Н. Изготовление ворсовых ковров в Средней Азии в эпоху бронзы//КСИА. 1980. Вып. 161.
7. Khlopin I. N. The Manufacture of Pile Carpets in Bronze Age Central Asia//Hali. 1982. V. 5. № 2.
8. Галибин В. А. Спектральный анализ находок из Сумбарских могильников//Хлопин И. Н. Юго-Западная Туркмения в эпоху поздней бронзы. Приложение 2. Л., 1983.
9. Хлопин И. Н. Еще раз о древности туркменского ковроделия//Северная Евразия от древности до средневековья. Тез. докл. СПб., 1992.
10. Arne T. J. Excavations at Shah-tépe, Iran. Stockholm, 1945.
11. Ганялин А. Ф. Раскопки в 1959—1961 гг. на Алтын-Депе//СА. 1967. № 4.
12. Кузьмина Е. Е. Металлические изделия энеолита и бронзового века в Средней Азии//САИ. 1966. Вып. 4—9.
13. Лурье И. М. История техники Древнего Египта//Очерки по истории техники Древнего Востока. М.; Л., 1940.
14. Дудин С. М. Ковровые изделия Средней Азии/Сб. МАЭ. 1928. Т. VII.
15. Хлопин И. Н. Исторические закономерности сложения степных культур Средней Азии//Взаимодействие кочевых культур и древних цивилизаций. Алма-Ата, 1989.
16. Пугаченкова Г. А. Искусство Туркменистана. М., 1967.
17. Давыдов А. С. О прохождении ковроделия в Средней Азии//Раннесредневековая культура Средней Азии и Казахстана. Тез. докл. Душанбе, 1977.
18. Мошкова В. Г. Ковры народов Средней Азии конца XIX — начала XX в. Ташкент: ФАН, 1990.

Институт истории материальной культуры РАН, Санкт-Петербург

I. N. KHLOPIN

## THE MOST ANCIENT TOOLS USED IN THE TURKMEN CARPET MAKING

### Summary

The article deals with the place and time of the earliest appearance of the Turkmen wollen piled carpets manufacture. Investigations of the developed and Late Bronze Age settlements in Sumbar valley shew that the modern shape of a compound carpet knife had already existed in the second half of the 2nd millennium B. C. (fig. 1—3). This shape had been preceded by a whole metal carpet knife in the shape of a bronze bar with a transverse half-moon-shaped blade at one of the ends (fig. 6). Both shapes were known before but the explanation has been found recently. The author draws a conclusion that the piled carpet manufacture began among the Iranian agricultural tribes in the south-west of the Middle Asia at the end of the 3rd — beginning of the 2nd millennium B. C. This handicraft has survived changeless among the Turkmens till nowadays. This fact proves the local origin of some Turkmen tribes.

Е. В. АНТОНОВА

## ЗНАКИ ПРЕСТИЖА И ОДИН ИЗ ПРИЗНАКОВ АРХАИЧЕСКИХ ЛИДЕРОВ

(на материале могильника Сумбар I)

Банально звучит признание трудностей выявления социально выдвинутых лиц в обществах поздней первобытности, которые в нашей литературе все шире (вслед за западными исследователями) именуют вождествами. Эти трудности — следствие незавершенности в таких обществах процессов общественной дифференциации, сохранения признаков эгалитарности, относительно низкого уровня материального богатства, еще не концентрирующегося в руках лидеров. Трудно поэтому выделяются вещественные признаки высокого общественного статуса, которые могли бы сопровождать умершего. Тем не менее такие вещи явно есть — это встречающиеся в небольшом количестве в погребальном инвентаре предметы вооружения или украшения, элементы костюма. В настоящей заметке мы имеем целью показать, что исследование особенностей набора таких вещей проливает свет на некоторые характеристики лидеров и понимание современниками их функций. Материалом послужили находки в могильнике на юге Туркмении Сумбар I, расположенном в долине речки того же названия, притока Атрека [1].

Могильник относится к эпохе поздней бронзы, он синхронен периоду Намазга VI анауской культуры. Всесторонний анализ инвентаря, наличие антропологических определений, достаточно полная публикация данных — все это делает материалы раскопок И. Н. Хлопина открытыми для других исследователей — случай не такой уже частый в нашей науке. Стимулом к работе в интересующем нас направлении служат и разнообразные историко-культурные реконструкции, предложенные автором. В инвентаре погребений могильника И. Н. Хлопин выделил группу особых вещей, к которым отнес каменные наверхия, лентообразные металлические «диадемы» и широкие браслеты — «наручи». Нас заинтересовали наверхия, небольшое число которых, их принадлежность выделяющимся по разным признакам погребениям, наконец, особый статус этих вещей в древней Передней Азии, где они были знаком престижа или власти, — все заставляет обратить на них внимание [2, с. 70—72].

Наверхий найдено всего 12, из них 1 — вне погребения. Они отнесены к трем группам по форме и цвету: сферические серо-белые (4 экз.), грушевидные белые (5 экз.), с выделенной шейкой черные (3 экз.). Автор публикации счел возможным разделить эти внешне сходные вещи на две группы — наверхия предметов типа посохов и наверхия булав. К первым отнесены наверхия, превышающие вес средневековых булав и имеющие относительно небольшой диаметр отверстия, что, по мнению И. Н. Хлопина, препятствовало их использованию в качестве оружия. Расположение предполагаемых булав в непогребенных погребениях позволяет предположить, что их носили на коротком (40—50 см) древке у пояса (таких погребений четыре) [1, с. 24]. Положение же белых грушевидных наверхий как будто указывает на то, что они венчали длинные палки, хотя основанием для такого заключения служит всего один случай: в погр. 115 такое наверхие находилось перед лицом погребенного [1, с. 149].

И. Н. Хлопин считает знаками престижа лишь наверхия посохов (белого и черного цвета, 7 экз.), относя наверхия булав к оружию [1, с. 24]. Нам кажется, что имеющиеся данные пока не позволяют предполагать это с полной уверен-

Находки	Погребения		
	мужские с навершиями (9)	мужские без наверший (27)	женские (40)
«Диадема»	1	2	1
«Наруч»	2	2	—
Височные кольца	1	—	12
Серьги трехбусинные	1	—	1
Серьги-кольца	—	6	6
Бляхи	2	4	12
Пронизки на головном уборе	1	—	1
«Бусы-амулеты» каменные	2	5	9
Бусы бронзовые	1	2	5
Пуговицы костяные	1	1	—
Панцирь черепахи	1	—	12
Альчики	1	15	21
Кости бараньи	2	3	9

ностью. В то же время есть основания подходить к вещам двух предположительно выделенных категорий как к единой группе наверший — предметов близкой или одной функции — и как к одному социальному знаку. Основания для этого излагаются в ходе анализа.

Во всех погребениях с навершиями, где сохранились костяки, они принадлежали мужчинам, возраст которых определен в одном случае как взрослый, в остальных — 21—23, 30—35, 40—45, 50—60 и лишь в одном случае — 12—14 лет. В публикации содержатся сведения о 36 мужских погребениях; общее их количество — 80 [1, рис. 21]. Обратимся к инвентарю погребений с навершиями, начав с предметов вооружения.

Из 9 погребений с навершиями предметы вооружения отсутствовали в 6; в 2 найдены наконечники стрел, в 2 — наконечники копий, в 2 — дротиков. В остальных 27 погребениях мужчин могильника Сумбар I оружия не было в 14; в 13 найдено: в 5 — наконечники стрел, в 1 — наконечник копья, в 2 — наконечники дротиков и в 1 — кинжал. Таким образом, выявляется тенденция: в погребениях с навершиями предметы вооружения встречаются реже, чем в прочих погребениях мужчин: в первых они отсутствуют в  $\frac{2}{3}$ , во вторых — в половине случаев. В то же время в погр. 115 (с белым навершием перед лицом) найдены наконечник стрелы, наконечник копья и нож [1, с. 79].

Не менее примечательны результаты наблюдений за распределением украшений, амулетов и некоторых других предметов инвентаря в погребениях с навершиями, в прочих мужских погребениях и в погребениях женщин (см. таблицу).

«Диадемы» — бронзовые лентообразные головные украшения с пуансонным орнаментом — по преимуществу принадлежность погребений мужчин с навершиями (в 1 из 9, в то время как в других погребениях мужчин они в 2 из 27, в женских же — в 1 из 40). Только в погребениях первой группы и в женских найдены пронизки, украшавшие головной убор. Только мужчины носили широкие бронзовые браслеты-«наручи», при этом в погребениях с навершиями они встречаются чаще. Только в погребениях мужчин с навершиями и женщин найдены височные кольца, трехбусинные серьги и панцири черепах. Близка у этих двух групп и встречаемость бронзовых бус и костей баранов, более редких в погребениях мужчин. В то же время мужчины с навершиями как будто не носили кольцеобразных серег, распространенных у остальных мужчин и женщин.

Погребения с навершиями расположены разбросанно по всей раскопанной площади. Рядом находились лишь два: № 84 — подростка 12—14 лет и № 87 — мужчины 30—35 лет [1, с. 145]. Они сходны по особенностям конструкции могилы и положению костяка. В погребении мужчины черное навершие находилось перед лицом, «наруч» на правой руке, были 2 трехбусинные серьги, 5 каменных бус и 10 сосудов, но нет оружия. Положение навершия белого цвета в погребении подростка позволяет предположить, что оно венчало предмет, находившийся у пояса. В погребении также найдены две каменные бусины и не менее семи сосудов. Кроме того, в погребении подростка в отличие от погребения мужчины найден панцирь черепахи и кости барана. Несколько различаются в этих двух погребениях наборы сосудов. Особое место этих погребений и общность многих признаков позволяют предполагать, что они могли принадлежать членам одной семьи в отличие от других погребений с навершиями, разбросанных по всей территории некрополя.

При всей ограниченности имеющихся данных, как нам кажется, выявляется определенная тенденция в наборе инвентаря мужчин, погребенных с навершиями. В них относительно мало предметов вооружения, но среди имеющихся относительно много наконечников копий и дротиков. Мужчины с навершиями чаще прочих носили «диадемы», широкие браслеты. Наконец, у них есть исключительно женские украшения, что отметивший эту особенность И. Н. Хлопин считает случайностью [1, с. 82]. Мы склонны думать иначе. Сочетание трех признаков — наличия наверший, относительно небольшого числа предметов вооружения и наличия «женского» инвентаря симптоматично: оно указывает на некоторые характеристики и функции этих социально выдвинутых лиц. Примечательно, что «женские» украшения не найдены в погребении подростка, что не позволяет интерпретировать их как знаки младшей возрастной категории мужской половины общества.

Сочетание в погребениях мужчин с навершиями признаков как мужского, так и женского инвентаря, показывает, что эти люди, вероятные лидеры, считались носителями как мужского, так и женского начала. Это явление хорошо известно этнографам и религиоведам. Л. Я. Штернберг посвятил ему специальную работу [3]. Шаманы Сибири и Дальнего Востока у некоторых народов могли обнаруживать в костюме и поведении признаки противоположного пола — это было следствием того, что их духи-покровители принадлежали к нему. Так, у якутов шаман обычно носил девичью куртку, а на халате — железные круги, изображающие груди, он мог заплетать волосы по-женски. Аналогичные особенности наблюдались у самоедов и гольдов. Смысл этого, согласно Л. Я. Штернбергу, в том, что дух противоположного пола вселяется в своего избранника, поэтому тот приобретает его черты. В крайних случаях, если дух вселялся навсегда, была возможна даже перемена пола [3, с. 159].

Такой религиозный травестиизм обнаруживается у древних народов Востока, где существовали жрецы-травестисты, служители женских божеств. Идея сексуального избранничества лежит в основе индийского шактизма: сверхъестественная сила может быть приобретена лишь путем общения с особыми женскими существами — шакти, творческими элементами космоса. Шакти бога Вишну — Лакшми, Шивы — Парвати и т. д. Главное назначение этих шакти — борьба со злыми духами, как и шаманских духов [3, с. 160, 161].

Можно также вспомнить энареев — «женоподобных мужчин» у скифов, гадателей и прорицателей, которые, по их словам, донесенным Геродотом, были обязаны своим даром Афродите (Herod. IV, 67).

Духи в архаических обществах находили избранников, позднее их стали искать целенаправленно. Один из путей нахождения таких покровителей — совершение обряда «священного брака», известного у многих народов древности; его, в частности, совершали вожди, а затем цари государств Месопотамии.

Таким образом, предполагаемые лидеры, останки которых найдены в могильнике Сумбар I, могли быть не только руководителями в повседневной жизни,

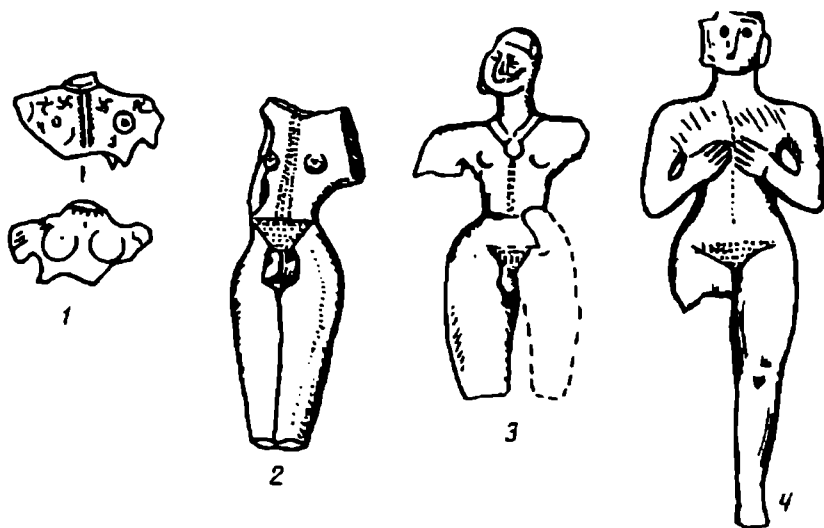


Рис. 1. Антропоморфные статуэтки. 1—3 — фигурки с признаками женского и мужского пола; 4 — женская фигурка (1 — Тали-Бакун; 2 — Гоч-депе, Южная Туркмения; 3, 4 — Тюренг-Тепе)

но и обрядовыми предводителями, обладавшими духами-покровительницами. Это наделяло их особой творческой энергией, способностью воздействовать на природу, поскольку они были носителями двух начал. Можно предполагать, что навершие было не столько предметом вооружения, сколько знаком социального статуса, при этом его символика могла содержать и фаллические ассоциации.

О том, что обитатели Южной Туркмении и их соседи в энеолитическое время и в эпоху бронзы представляли себе своих мифологических покровителей в виде двуполых существ, свидетельствуют антропоморфные статуэтки (рис. 1) [4, с. 63, 66, 76, 77; 5; 6, табл. XV]. Правда, такие статуэтки не известны у носителей культуры, оставивших некрополь Сумбар I, которые, судя по всему, их практически не изготавливали. Отсутствие этих статуэток не может, однако, служить основанием для отрицания охарактеризованных выше представлений, тем более что двуполые фигурки известны в культурах соседнего Ирана. Как проявление женской стороны природы мифологических покровителей можно рассматривать и женоподобный облик статуэток анауской культуры эпохи бронзы. Женские признаки отмечали и у статуэток минойской культуры [7, с. 261].

#### СПИСОК ЛИТЕРАТУРЫ

1. Хлопин И. Н. Юго-западная Туркмения в эпоху поздней бронзы. Л.: Наука, 1983.
2. Pottier M.-H. Matériel funéraire de la Bactriane Méridionale de l'âge du bronze. P., 1984.
3. Штернберг Л. Я. Первобытная религия в свете этнографии. Л., 1936.
4. Антонова Е. В. Антропоморфная скульптура древних земледельцев Передней и Средней Азии. М.: Наука, 1977.
5. Ляпин А. А., Масимов И. С. Обследование памятников ранней бронзы//АО-1973. М.: Наука, 1974.
6. Wulsin F. R. Excavations at Tureng Tepe near Asterabad//Bulletin of the American Institute for Persian Art and Archaeology. 1932. V. 2.
7. Лосев А. Ф. Античная мифология в ее историческом развитии. М., 1957.

Институт востоковедения РАН,  
Москва

**PRESTIGE SYMBOLS AND ONE OF THE ARCHAIC LEADERS SIGNS**

**(materials from Sumbar I burial ground)**

**S u m m a r y**

The author tries to reconstruct some signs of a public leader lived in the Late Bronze Age. The reconstruction is based on the materials found in Sumbar I burial ground in the Southern Turkmenistan. Some artifacts typical for the female burials were found in the male graves belonging to the people of a high social position which is proved by presence of maces and staves. Presence of both „male“ and „female“ artifacts in the graves of possible leaders testifies that they were considered to be not only of male but also of female origin. The author connects it with the beliefs in people chosen by a spirit or a god belonging to an opposite sex. Such kind of beliefs were widely spread in the ancient and traditional societies and often connected with social leaders. It's also remarkable that the anthropomorphous male statuettes spread widely in the Middle Asia and outside it contains evident female features.