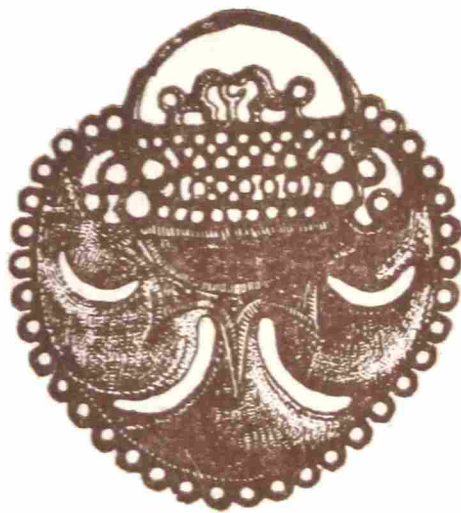


ISSN 0038-5034

АКАДЕМИЯ НАУК СССР

СОВЕТСКАЯ АРХЕОЛОГИЯ



3
1989

И. Н. ХЛОПИН
МОГИЛЬНИК ПАРХАЙ II
(некоторые итоги исследования)

В 1977 г. на западной окраине пос. Кара-Кала (Красноводская обл., Туркменская ССР) был открыт грунтовый могильник. После первого сезона раскопок выяснилось, что он содержал погребения большого временного диапазона [1, с. 75—80; 2, с. 251—258]. Ранее такие памятники на территории Южной Туркмении не были известны; более того, их было даже трудно предвидеть. До настоящего времени могильник Пархай II является ежегодным объектом совместного исследования Сумбарской экспедиции ЛОИА АН СССР и ЮТАКЭ АН ТССР. Раскопки его еще не окончены, но материалы могильника и некоторые результаты их предварительного изучения уже нашли отражение в печати [3, с. 3—34; 4, с. 101—105; 5, с. 86—91], а также использованы для ряда историко-культурных реконструкций [6, с. 84—87; 7, с. 143—145; 8, с. 59—70, 130—133].

В течение восьми полевых сезонов на площади около 1600 м² раскопано 170 погребальных сооружений, глубина залегания которых колебалась от 0,4 до 3,5 м. Они были расположены настолько тесно, что постоянно встречались случаи перекрытия и нарушения одних могил другими; это явилось основанием для установления относительной хронологии погребальных комплексов. Это же свидетельствует о том, что кладбище неоднократно забрасывали, перенося его с одного края холма на другой; некоторые могилы были сооружены тогда, когда о существовании нижележащих было полностью забыто. Полевые наблюдения и формально-типологический метод исследования позволили расчленить все множество раскопанных могил на семь последовательных групп, соответствовавших семи культурно-историческим периодам. Но не все могилы (чаще всего из-за плохой сохранности или недостаточности материала) могли быть учтены, а только 116 из них (68,2% от общего количества). Для обозначения этих периодов, нумерация которых идет сверху вниз из-за того, что наиболее древние периоды еще неизвестны, принята аббревиатура ЮЗТ (Юго-Западная Туркмения) и номер периода римскими цифрами.

Период ЮЗТ-VII [9, с. 23—27] — семь погребальных камер, сохранность которых в целом неудовлетворительная (рис. 1). Погребальное сооружение было полуподземным склепом с боковым входом; в двух случаях сохранились вертикально поставленные каменные плиты, отделявшие склеп от входной ямы. В камерах найдены останки погребенных; в пяти — 2—6 скелетов, в двух — 18 и 37. Кости последних погребенных сохранились плохо, что не позволило определить их пол, да и положение скелетов нарушено. Большое количество скелетов в двух склепах объясняется их длительным функционированием, захватившим также период ЮЗТ-VI. При захоронении очередного покойника кости предыдущего отодвигали к задней стенке; иногда черепа аккуратно выставлены в ряд.

Всего найдено 49 керамических сосудов; две трети их изготовлены из светлого теста с растительной или минеральной примесью, треть посуды — сероглиняная. Многие сосуды первой группы покрыты непрочным красным ангобом, по которому изредка нанесена бурой краской роспись геометрического характера. К диагностическим формам периода относятся: светлоглиняный с растительной

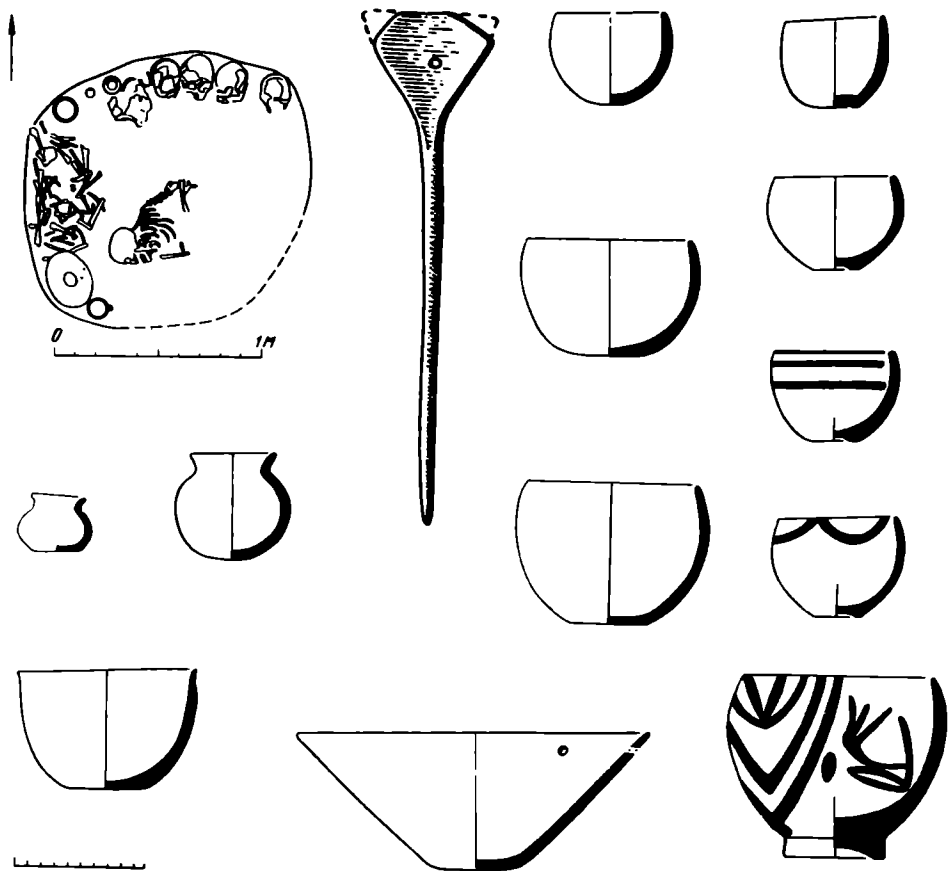


Рис. 1. Период ЮЗТ-VII. Комплекс раннего энеолита

примесью тюльпановидный сосуд на низком поддоне, сероглиняные пиала и кубок. У ряда сосудов, особенно сероглиняных пилал, на внешней поверхности четкие следы отступающей лопаточки, а изнутри глубокие concentрические полосы-бороздки; эти следы формовки встречены только на керамике периода ЮЗТ-VII. К ним следует добавить пятна на поверхности сосудов от неравномерного обжига в примитивных обжигательных устройствах, где на одном уровне располагались и топливо, и обжигаемая продукция.

Сосудами, связывающими керамические комплексы ЮЗТ-VII и ЮЗТ-VI, являются чаши глубокие сферические с ангобированной поверхностью и росписью и сферические горшочки из светлого теста с растительной или минеральной примесью. Горшочки, покрытые ангобом, имеют роспись. В количественном отношении эти сосуды распределяются по периодам в равных количествах; только в период ЮЗТ-VII они преимущественно расписные и с пятнами, а в период ЮЗТ-VI почти не имеют этих признаков.

Металлических и каменных изделий мало. Найдена одна бронзовая булавка с треугольным щитком и отверстием в нем, а также проволочный браслет в полтора оборота. Бусы мелкие, в основном из мраморовидного известняка; есть одна трапециевидная бусина из полированного камня коричневого цвета. В двух камерах этого периода найдены ядра для пращи из обожженной глины.

Несмотря на ограниченность материалов периода ЮЗТ-VII, все же можно сделать некоторые, во многом предположительные выводы. Малое количество погребенных в склепах и крупные сосуды при них позволяют думать, что в предшествующем неолитическом периоде местное население практиковало одиночные погребения в ямах с крупными хозяйственными сосудами. Остальные категории погребального инвентаря были тогда, вероятно, весьма редки. Примитив-

ный облик сероглиняной керамики и бедный ассортимент ее форм при общем малом ее количестве позволяют предположить, что в период ЮЗТ-VII она только что появилась, т. е. раньше конца V — начала IV тыс. до н. э. ее искать не следует.

Период ЮЗТ-VI [10, с. 83—87] — 17 погребальных камер. Из них 13 — одиночные полуподземные склепы с коллективными захоронениями. У части из них большая предвходная яма с вертикальной каменной плитой, закрывавшей вход. Некоторые склепы использованы дважды в тех же границах; верхний ярус костей отделен от нижнего прослойкой земли. Остальные объединены в группы из трех или двух склепов с общей входной ямой большого диаметра. Все входы были закрыты вертикальными каменными плитами, укрепленными в этом положении крупными обломками больших сосудов. Принцип захоронения остался прежним: перед входом скелет последнего погребенного на боку с согнутыми ногами; его кости не всегда сохраняются настолько, чтобы определить пол и возраст, даже поза не всегда восстанавливается. У задней стенки склепа скопление костей и сосудов более ранних погребений. В камере бывает от 5—6 до 34 скелетов, в среднем их 13.

Всего найдено 103 керамических сосуда, в среднем по 6 сосудов в камере (рис. 2). Коллекция состоит из светлоглиняной посуды с примесью растительного или минерального отощителя в тесте (44 экз. — 42,7% от общего числа) и сероглиняной (59 экз. — 57,3%). Количество серой посуды значительно возросло по сравнению с предыдущим периодом. Выявлены основные диагностические формы этого керамического комплекса: вазы светлоглиняные расписные и нерасписные и вазы сероглиняные; они могут быть на монолитной или полый ножке, а также на поддоне; все они имеют прямой венчик и одно-два отверстия чуть ниже его края; чаши с прямыми стенками из тех же сортов глиняного теста; на чашах с растительной примесью часто нанесена роспись бурой краской; миски из теста с растительной или минеральной примесью.

Три керамические формы распределены, как уже говорилось, поровну между комплексами ЮЗТ-VII и ЮЗТ-VI, чем связывают эти два последовательных периода. Это чаша сферическая глубокая, с растительной или минеральной примесью в тесте; в период ЮЗТ-VI расписные чаши найдены только в трех камерах. Затем чаша сферическая мелкая из такого же теста, иногда с росписью. Наконец, горшочек сферический из такого же теста, может быть покрыт ангобом и иметь иногда роспись. Несколько форм сосудов связывают керамический комплекс ЮЗТ-VI с последующим комплексом ЮЗТ-V: чаша сферическая, горшочек сферический и двойной сосуд — все сероглиняные.

Роспись в основном геометрическая. Так, единственная ваза расписана с двух сторон: дуги на внешней поверхности и крест из двух линий, пространство между которыми заполнено отрезками зигзага, на внутренней. Чаши украшены дугами, отрезками прямых линий, рядами заштрихованных треугольников (в одном случае между ними помещен рисунок булавки с биспиральным навершием). На одном сферическом горшочке поверхность разделена вертикальными лентами на четыре сектора, а в каждом по три рисунка солнца из двух концентрических кругов.

В 10 камерах найдены предметы, ставшие характерными для многовековой эпохи энеолита и ранней бронзы Юго-Западной Туркмении, — бронзовые булавки с биспиральными навершиями; число витков в них доходит до шести — восьми. В меньшем количестве есть булавки с навершиями того же профиля, но раскованными в щиток. Синхронность этих предметов доказывает булавка из камеры № 145, снабженная обоими навершиями. Дважды встречены булавки с треугольным щитком и отверстием в центре — типологически более ранний образец. Есть еще бронзовые изделия: массивный браслет в полтора оборота, стержни, гвоздики с большими шляпками, колечко с несомкнутыми концами и бусы. Мелкие бусы из сердолика связаны бронзовой проволокой.

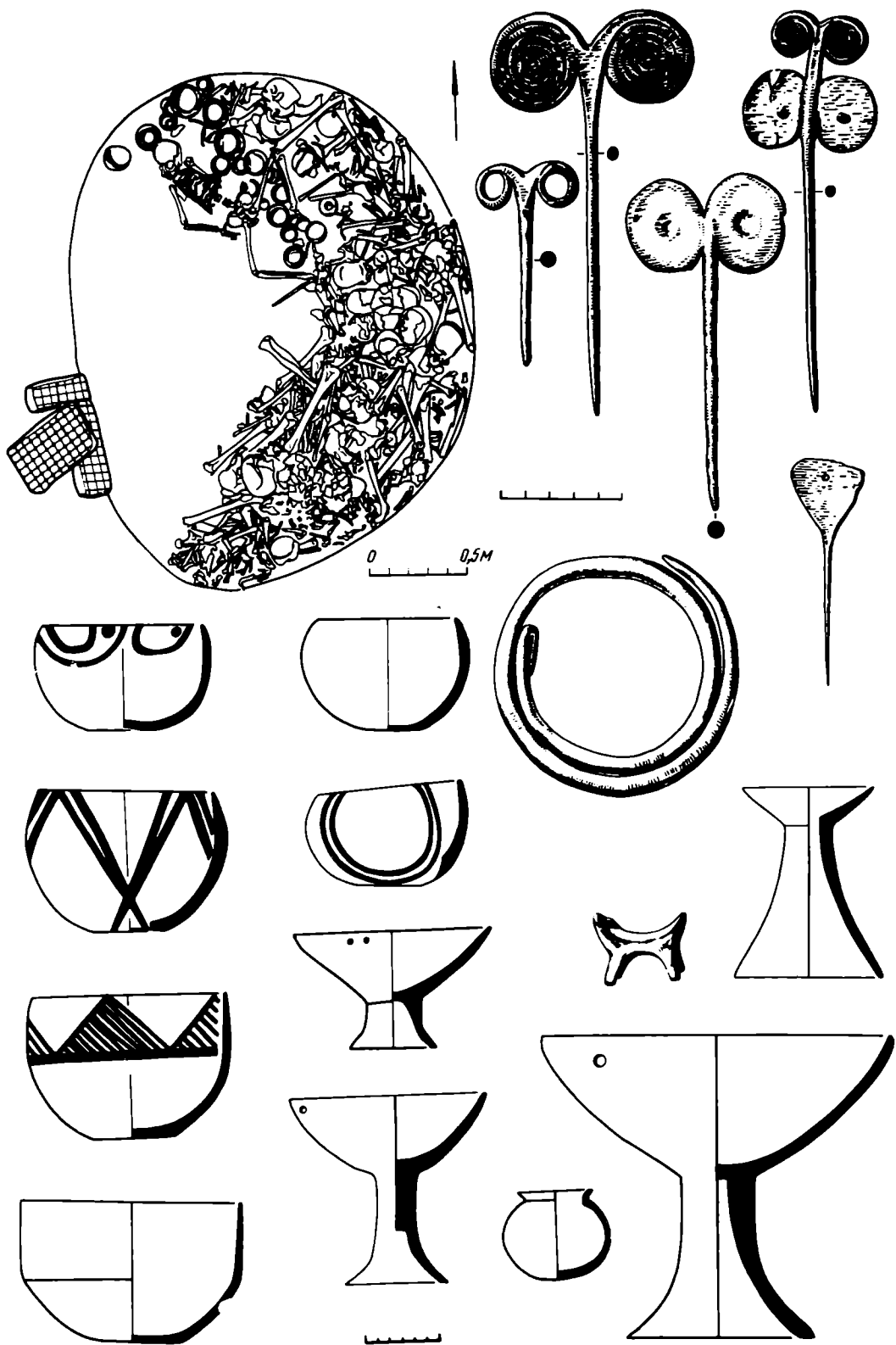


Рис. 2. Период ЮЗТ-VI. Комплекс развитого энеолита

Привлекают внимание несколько изделий из обожженной глины, которые не относятся к посуде. Это подставка на четырех ножках с изогнутой наподобие седла поверхностью. А главное, вазообразные изделия, как расписные, так и нерасписные, с мелким резервуаром и высокой полый ножкой раструбом вниз; ре-

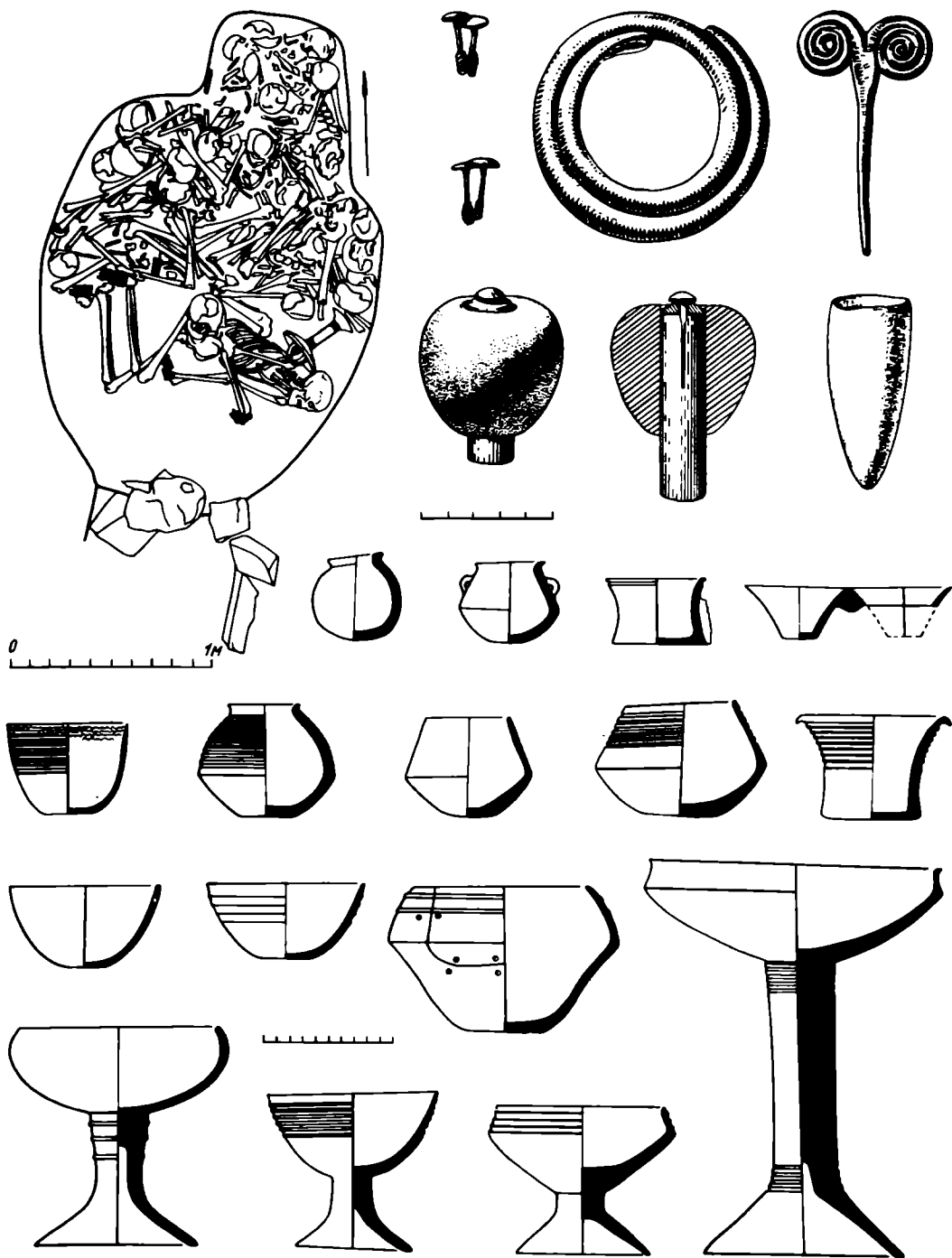


Рис. 3. Период ЮЗТ-V Комплекс позднего энеолита

зёрвуар имеет широкое отверстие, через которое содержимое вазы должно было сквозь ножку проливаться вниз. Предмет напоминает ритуальные воронки для «поения» земли во время каких-то магических действий [11, с. 186]. Это древнейший жертвенник для обращения с мольбами к Матери-Земле, которые были призваны обеспечить продуктивность земледелия и его процветание.

Период ЮЗТ-V [12, с. 81—84] — 35 погребальных камер (рис. 3). В конструктивном отношении они не отличаются от полуподземных склепов с боковым входом предыдущего периода, разве только большими размерами из-за возросшего числа погребенных в камере (в среднем 16—17 человек). В этот период на-

считывается четыре группы склепов, объединенных одной входной камерой; в плане такие группы напоминают клеверный лист. Остальные склепы использовались поодиночке. Среди них есть такие, в которых расчищены только скопления костей без последнего погребенного. Вероятнее всего, эти пять камер уменьшенных размеров служили для перехоронения костей из других склепов.

Обычно в камере перед входом лежал непо потревоженный скелет последнего погребенного; иногда можно было понять, как лежали один — три предшествующих покойника. Остальные скелеты были беспорядочно отодвинуты к задней стенке склепа еще в период его использования и там спрессованы в толстый слой костей (50—60 см).

Скелеты, половую принадлежность которых можно было установить, позволяют выявить некоторые тенденции в положении в могилу мужчин и женщин. Так, 13 мужчин были при погребении уложены следующим образом: на правый бок лицом ко входу и головой влево от входа — 5 случаев; на правый же бок, но спиной ко входу и головой вправо от него — 2; на левый бок лицом ко входу, головой вправо от входа — 6 (в одной камере). 10 женщин были уложены: на левый бок лицом ко входу и головой вправо от входа — 6 случаев; на левый бок спиной ко входу и головой влево от входа — 3 (в одной камере); на правый бок спиной ко входу и головой вправо от него — 1. Скорее всего правилом надо считать положение мужчин на правом боку, а женщин — на левом. Именно от пола покойного зависела ориентировка скелетов относительно входа в камеру.

В 35 камерах найдено 188 керамических сосудов. Вся керамика сероглиняная, и лишь 9 экз. (около 5%) изготовлены из светлой глины (в традиции предшествующего времени). Как уже говорилось, связующими формами с предыдущим периодом являются чаша сферическая, горшочек сферический и двойной сосуд, которые в керамическом комплексе этого периода занимают достойное место — 46,2% от всего количества. Эти формы органически входят в оба последовательных керамических комплекса. Диагностическими же формами периода ЮЗТ-V, которые встречены в 28 камерах, являются вазы трех разновидностей (с загнутым венчиком, с прямым венчиком и особенно с резким перегибом венчика) и биконический сосуд. Эти сосуды были не только в одной камере, но часто вставлены один в другой. Следует добавить, что отмечается продолжение определенной традиции, возникшей в период ЮЗТ-VI; там наблюдалось сочетание вазы и чаши с прямыми стенками, здесь — ваза с биконическим сосудом или с чашей сферической и (или) сферическим горшочком. Как видно, ассортимент форм, возникших в этот период, невелик. Только к его концу появляются архаическая чаша растробом и орнаментированная пиала, которые вместе со всеми остальными керамическими формами перейдут в период ЮЗТ-IV.

Примерно 47% всех сосудов покрыто простым линейным орнаментом; техника его нанесения различна. Наиболее древние узоры — горизонтальные каннелюры. Поверхность большинства сосудов покрыта горизонтальными лентами из вдавленных полос. Их количество, ширина и расстояния между ними произвольны. Ножки трех ваз украшены выдавленными валиками. Примерно 17% сосудов имеют на дне знаки различной сложности — скорее всего метки собственности.

Изделий из других материалов сравнительно немного. Это яйцевидная булава из полированного зеленого камня, у которой сохранился бронзовый гвоздь и известняковая «шайба» для ее закрепления на деревянной рукояти; каменный конический сосудик; крупный браслет из бронзы в два витка; девять бронзовых булавок с биспиральными навершиями; многочисленные бронзовые гвоздики, многие из которых были в челюстях черепов погребенных женщин, кольцевидные серьги и различные каменные бусы, преимущественно из сердолика и лазурита; есть нитка глиняных бус, изготовленных из красных и серых черепков.

Вазы и биконические сосуды найдены на поселениях северной подгорной равнины Копетдага, особенно в двух верхних строительных горизонтах Кара-Тепе у Артыка [13, с. 363, табл. XXVIII, XXX; 14, с. 46]. Это свидетельствует не только о распространении серой керамики из Юго-Западной Туркмении далеко на

северо-восток, но и синхронизирует период ЮЗТ-V с периодами позднего Намазга II — раннего Намазга III (конец IV — первая половина III тыс. до н. э.).

Период ЮЗТ-IV [15, с. 82—86] — 22 погребальные камеры (рис. 4). В конструктивном отношении они полностью повторяют более ранние, однако почти все склепы сгруппированы по три с общей входной ямой. Среднее количество погребенных в склепе достигает 45, что говорит о сильном увеличении численности населения в долине Сумбара в названный период.

Поскольку склепы полностью заполнены костями, бывает трудно выяснить положение последнего погребенного, так как его кости часто оказывались смешанными с останками ранее погребенных. Пока можно говорить только о семи случаях, которые показывают сохранение правила, принятого для раннего времени: мужчина на правом боку, женщина — на левом. Кроме того, есть эпизодические случаи укладывания покойника на спину с подогнутыми под тазовые кости пятками.

Керамическая коллекция насчитывает 454 сосуда. Все они серого цвета разной интенсивности (до черного) и изготовлены без применения гончарного круга из хорошо отмученной глины. Есть 16 сосудов из так называемого кухонного теста (с примесью песка), т. е. 3,5% от всего количества. Из 19 форм три были известны еще в период ЮЗТ-VI, семь форм в полном составе перешли из периода ЮЗТ-V в комплекс ЮЗТ-IV, девять форм возникли именно в этом периоде, четыре из них перешли в комплекс ЮЗТ-III. Однако в количественном отношении все выглядит несколько иначе: сосуды ранних форм в комплексе ЮЗТ-IV составляют 27,6%. Сосуды тех пяти форм, которые характерны только для этого периода, составляют лишь 11%. Следовательно, сосуды, которые переходят в комплекс периода ЮЗТ-III, составляют 61,4%.

К сосудам, характерным исключительно для периода ЮЗТ-IV, относятся: плоский ковш, кубок с отогнутым венчиком, биконический сосуд с венчиком и подкосом, стакан раструбом и цилиндрический сосуд. Все эти формы, кроме стакана раструбом, найдены в малом количестве. Практически только в это время существовали приземистые орнаментированные кубки: они найдены в 16 камерах из 22; они известны также из шести камер периода ЮЗТ-III (эти могли сохраниться в употреблении в более позднее время). Но сосуды остальных трех форм — грушевидный сосуд, приземистый неорнаментированный кубок и графин, появившись в изобилии в период ЮЗТ-IV, будут играть существенную роль в керамическом комплексе периода ЮЗТ-III.

Диагностическими формами комплекса являются: стакан раструбом, цилиндрический сосуд и приземистый орнаментированный кубок. Что же касается грушевидного сосуда и приземистого неорнаментированного кубка, то они, безусловно, характерны для этого комплекса, но могут быть отнесены к нему только в сочетании с теми формами, которые характерны исключительно для него, а также с более архаичными, уходящими в периоды ЮЗТ-V и ЮЗТ-VI.

Примерно половина сосудов покрыта орнаментом, преимущественно геометрическим, нанесенным разной техникой: горизонтальные валики, образованные при формовке сосуда; широкие полосы, создающие гофрированную поверхность; узоры, прорезанные острым предметом — ножом или иглой; узоры, нанесенные лощением при помощи гладкого, вероятно костяного, стержня. Встречаются сочетания узоров, выполненных в разной технике. Кажущееся разнообразие композиций на самом деле незначительно (они различаются лишь разнообразным сочетанием одних и тех же элементов). Поверхность сосудов как бы делится на несколько зон, украшенных по-разному. В верхней зоне обычен зигзаг или волна, средняя занята гофрированными или лощеными полосами, нижняя часто разделена на треугольные поля.

Выделяется сюжетная композиция, нанесенная лощением на несколько грушевидных сосудов и приземистый кубок: парные профильные изображения козлов, обращенных мордами к вертикальному двойному зигзагу, который можно трактовать как изображение воды (небесной влаги, дождя) или молнии. Между

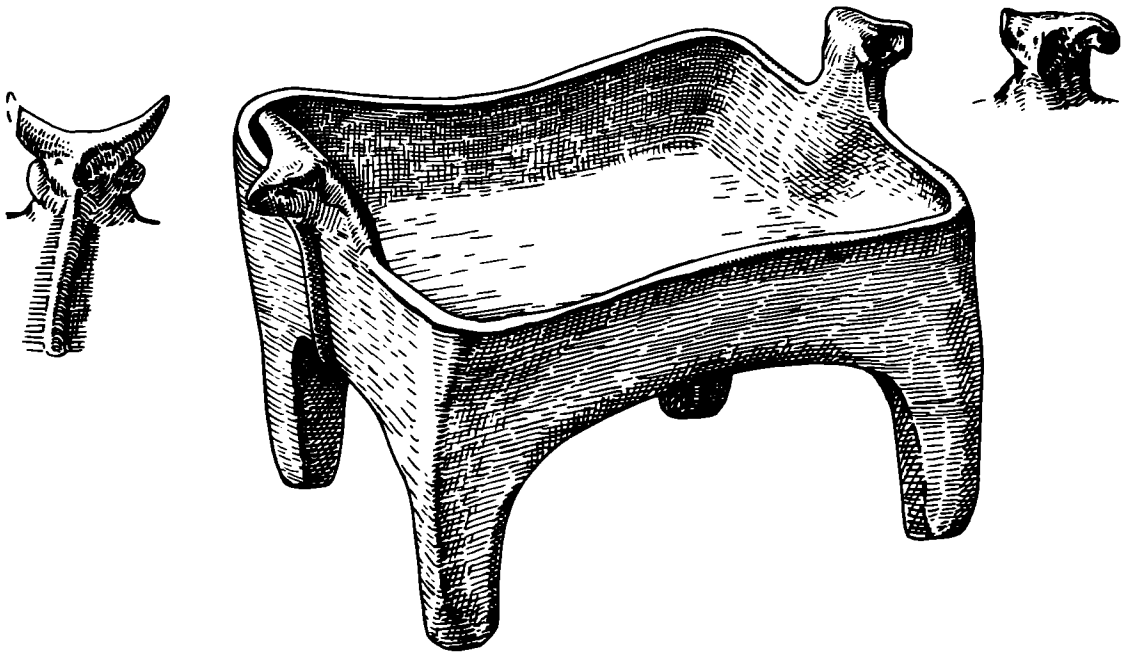


Рис. 5. Керамический жертвенник периода ЮЗТ-IV

этим композициями помещены два рисунка дерева с пальмовидной кроной. Расшифровка сюжета пока затруднительна, но его повторяемость говорит о его популярности.

Уникальными предметами из обожженной глины, которые до раскопок могильника Пархай II были неизвестны, являются прямоугольные жертвенники на четырех ножках (рис. 5). Всего их найдено 32 экз., 16 из них совершенно целые, при этом только три совершенно одинаковых. По верхнему краю они украшены различными сочетаниями чашечек, голов баранов и быков; их наружные плоскости и ножки покрыты изображениями змей и других символов, расположенных в определенной системе. Внутренняя поверхность гладкая и не имеет следов использования огня. Их культовое назначение не вызывает сомнений.

В склепах найдены крупные и массивные металлические изделия: топор-тесло 13 см в длину на трубчатой втулке (высота 8 см), звездчатое восьмилучевое навершие посоха на длинной втулке (11 см) и яйцевидное навершие булавы. Все они литые, что является значительным шагом вперед в развитии металлургии. Наряду с ними продолжают твердые энеолитические традиции: бронзовые булавки с биспиральными навершиями, кольцевидные серьги, бронзовые бусы, иглы и т. п. Бусы разной величины и формы изготовлены из многих сортов камня. Особенно важны три крупные лазуритовые пронизки (две ромбические и одна призматическая), поскольку они определяют абсолютные даты периода: такие же предметы найдены в Царском некрополе в Уре [16, т. I, с. 88, т. II, табл. 143] и в слое IIIA Тюренг-Тепе [17, с. 86; 18, с. 14]. Эти предметы позволяют датировать склепы периода ЮЗТ-IV серединой и второй половиной III тыс. до н. э.

Насыщенность склепов периода ЮЗТ-IV покойниками указывает на то, что в это время в Юго-Западной Туркмении (особенно в долине Сумбара) сложилась относительная перенаселенность. Единственным способом ее снижения и тем самым повышение жизненного уровня населения было проведение общественной сегментации. И действительно, на поселениях северной подгорной равнины Копетдага времени Намазга IV обнаружена в массовом количестве серая керамика, во многом идентичная комплексу ЮЗТ-IV. Такое ее распространение можно объяснить переселением туда части населения из Юго-Западной Турк-

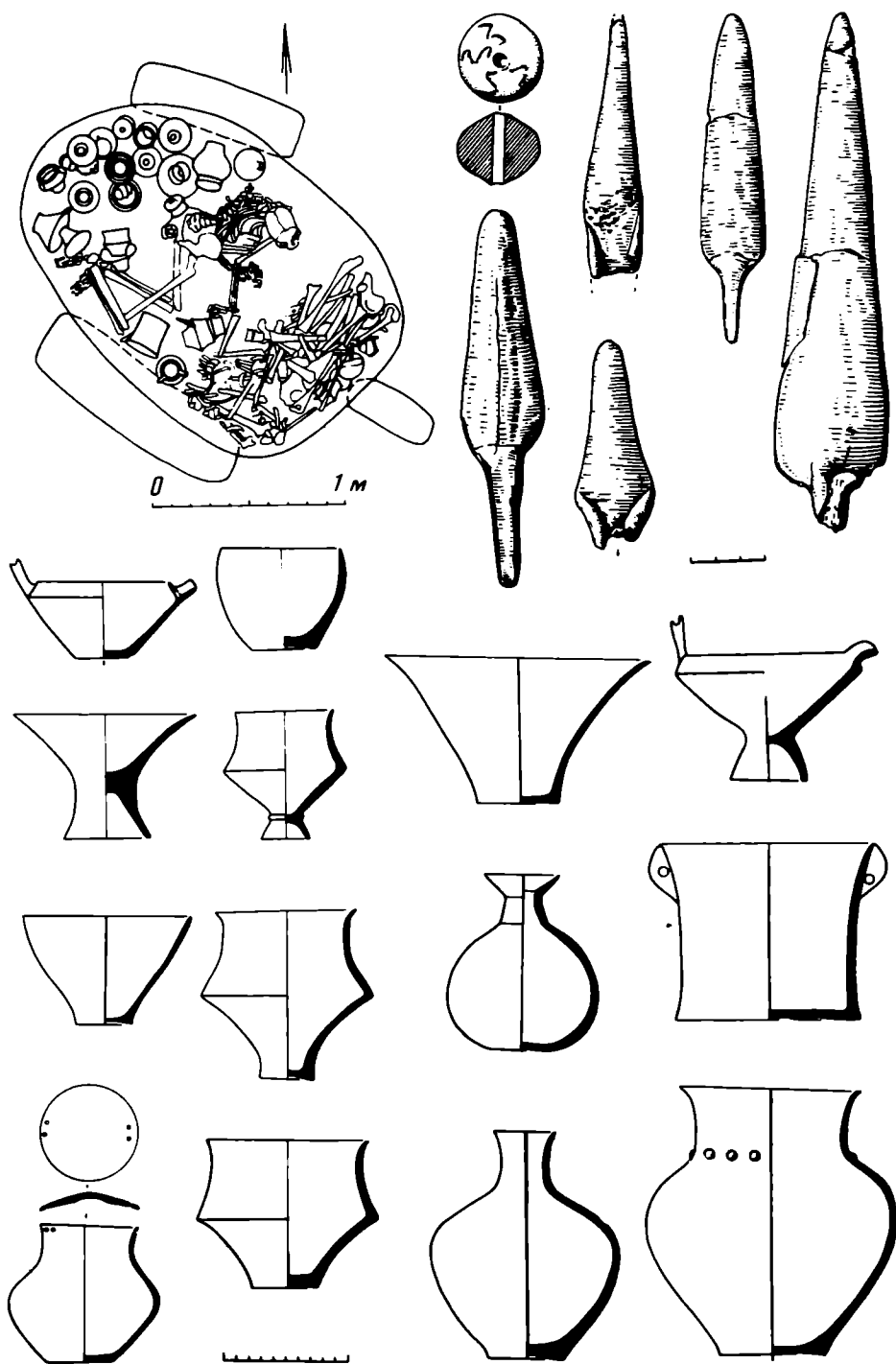


Рис. 6. Период ЮЗТ-III. Комплекс развитой бронзы

мени, принесшего с собой свою посуду. Тем самым относительное перенаселение долины Сумбара было ликвидировано.

Период ЮЗТ-III [19, с. 83—89] — 31 погребальная камера (рис. 6). По наборам посуды камеры могут быть разделены на два этапа, вернее, на две группы, которые имеют не хронологическое, а социальное значение. К группе А относятся 18 камер, к группе Б — 13. В отличие от склепов предыдущего времени камеры периода ЮЗТ-III не объединены в группы и, главное, содержат малое количе-

ство погребенных — в среднем шесть-семь. Многие камеры можно рассматривать как разрушенные катакомбы, сооруженные еще неглубоко от дневной поверхности. Часто вход в них и контуры могильной ямы проследить невозможно, но перед плохо сохранившимися скелетами встречены кучи камней и крупных кусков сырцовых кирпичей — остатки пробок во входе в катакомбу.

В каждом одиночном склепе (катакомбе) найдено несколько скелетов, как правило, в анатомическом порядке. Это позволило установить, что мужчины были погребены преимущественно на правом боку лицом (есть случаи — спиной) ко входу; женщины, наоборот, — на левом боку лицом ко входу.

Керамическая коллекция периода ЮЗТ-III содержит 314 сероглиняных сосудов (в склепах группы А — 142, группы Б — 172). Комплекс группы А состоит из трех форм посуды (грушевидный сосуд, приземистый неорнаментированный кубок и графин), которые возникли в период ЮЗТ-IV. Две первые формы присутствуют в $\frac{1}{3}$ могил группы Б. Главное различие наборов посуды заключается в том, что во всех могилах группы Б есть сосуды двух форм — кубок вытянутый и чаша раструбом, причем в большом количестве (в 13 камерах найдено 68 кубков и 40 чаш). Кроме того, в этих же склепах найдены: пиалы, прямоугольная «салатница», цилиндрический сосуд с двумя ручками (идентичен тем, что найдены в слое IIa поселения Шах-Тепе), чаша сферическая глубокая, горшок, сосуд с открытым носиком и ваза. Четыре последние формы переходят в следующий период — ЮЗТ-II, а через него в керамический комплекс сумбарской культуры (ЮЗТ-I). Туда же переходит и чаша раструбом, постепенно трансформируясь в чашу с ручкой у дна.

Таким образом, диагностическими формами керамического комплекса группы А являются грушевидный сосуд и приземистый неорнаментированный кубок, при полном отсутствии вытянутых кубков и чаш раструбом. Но именно две последние формы являются диагностическими для керамического комплекса группы Б.

Разительные изменения произошли в составе остального погребального инвентаря; если бы не было объективного показателя непрерывности развития культуры Юго-Западной Туркмении — эволюции местной керамики, можно было бы рассматривать вариант смены культур в Юго-Восточном Прикаспии. Однако для такой постановки вопроса нет объективных свидетельств археологии. Тем не менее полностью изменился набор металлических вещей: в мужских погребениях найдены только наконечники копий (или ножи), всего 9 экз.; в женских погребениях вместо традиционных головных украшений — булавок с биспиральным навершием — впервые обнаружены орудия для обработки шерсти — веретена с сероглиняными биконическими пряслицами (одно из них украшено процарапанными изображениями змей). Названные предметы свидетельствуют о том, что именно в период ЮЗТ-III возникли элементы, определившие впоследствии сумбарскую культуру.

Период ЮЗТ-II [19, с. 88, 89] — четыре погребения (рис. 7) в катакомбах, три из них одиночные, одно — двойное. Покойники были уложены на бок в скорченном положении лицом (3 случая) или спиной (2 случая) ко входу.

Найдено 27 серых сосудов восьми форм. Пять из них перешли из комплекса ЮЗТ-III, а три появились только здесь: тонкостенный стакан, сосуд со сложным носиком и хумча. Все эти сосуды войдут в керамический комплекс сумбарской культуры, но по внешнему виду ни один из них еще не достиг по каким-то признакам этого комплекса. Так, коническая чаша еще не имеет ручки у дна; горшочек, сопровождающий хумчу, еще не имеет открытого носика; сложный носик, причем в зародышевом состоянии, прикреплен не только к чайнику, но и к коническому сосуду.

Остальной погребальный инвентарь крайне незначителен: одно биконическое пряслице из мраморовидного известняка, бронзовый инструмент в виде стержня с поперечным полукруглым лезвием на одном конце, крестовидные известняковые бусы. Последние идентичны найденным в разрушенных могилах эпохи брон-

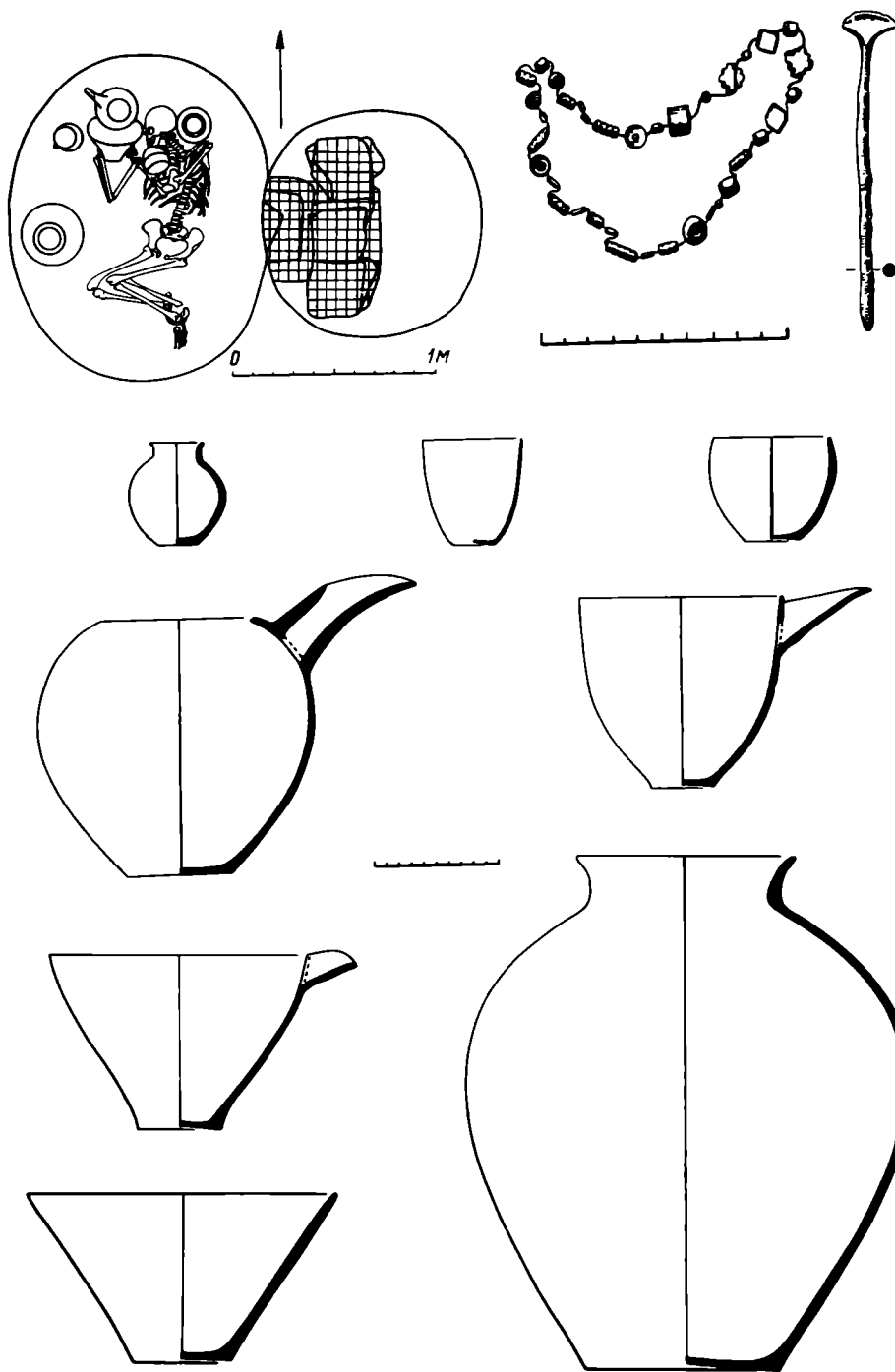


Рис. 7 Период ЮЗТ-II. Комплекс ранней фазы поздней бронзы

зы Северного Афганистана [20, с. 23—28] и в могильнике Заманбаба [21, с. 99—110]. При существующих точках зрения на датировку этих бус (и культуры Заманбаба в целом) их обнаружение в период ЮЗТ-II, который является предсумбарским, позволит более объективно определить их датировку, а вместе с тем и датировку памятников, в которых они были найдены. По всей вероятности, дата этих бус не моложе середины II тыс. до н. э.

Период ЮЗТ-I, который соответствует сумбарской культуре поздней бронзы, на холме Пархай II представлен только одним погребением (рис. 8). Это катакомба с каменным закладом входа. Погребальная камера в задней части среза-

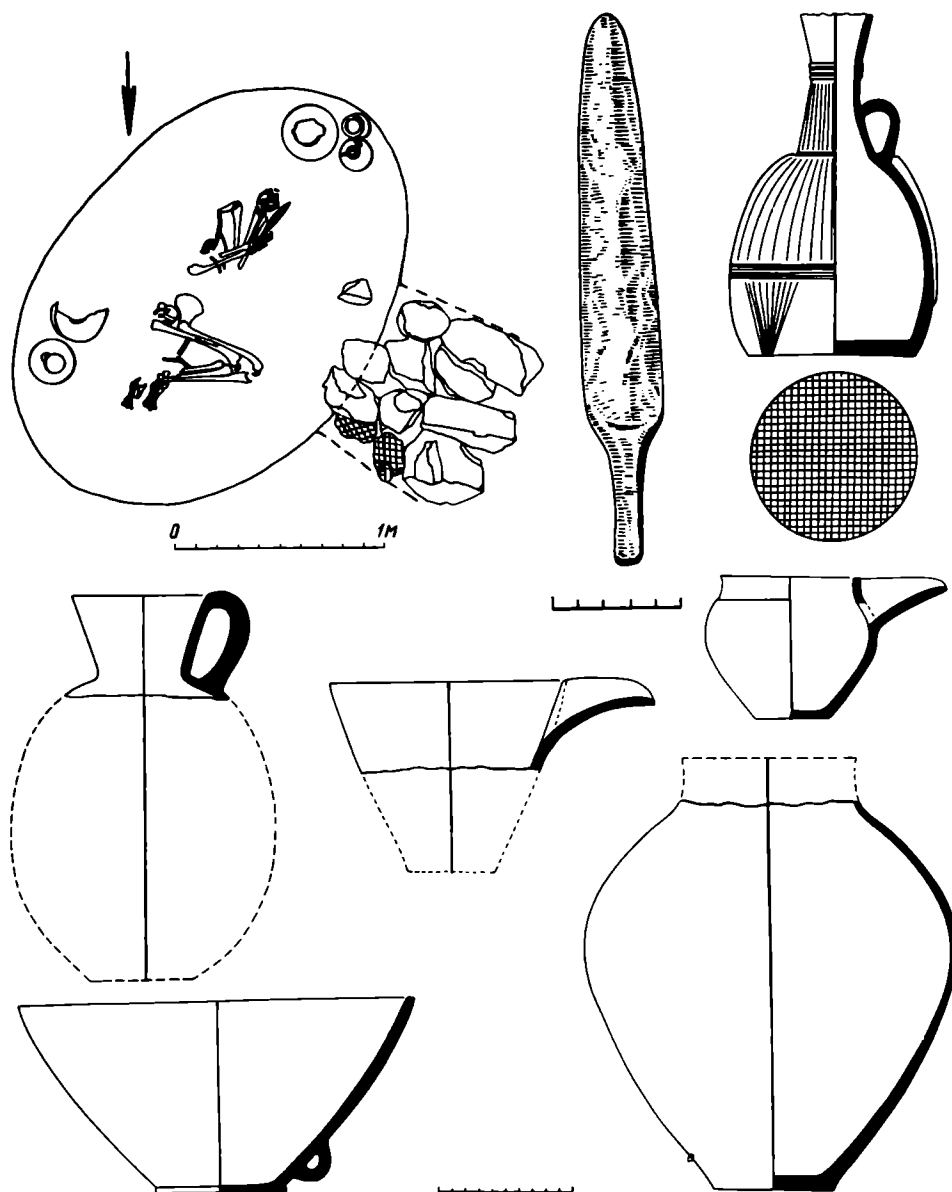


Рис. 8. Могильник Пархай II. Инвентарь могилы 20 эпохи поздней бронзы

на норой. В камере лежал скелет взрослого мужчины в скорченном положении на левом боку, лицом ко входу, головой вправо от входа, на юго-запад. В головах стояла хумча, горшочек с открытым носиком и графин с одной ручкой, украшенный валиками и лощением; в ногах были чаша с ручкой у дна, обломки сосуда со сливом и кувшина с одной ручкой. В кисти правой руки находился прекрасный бронзовый наконечник копья, длина древка 1,5 м.

Как можно видеть, материал могильника Пархай II огромен, а главное, принципиально нов и оригинален. В узких рамках статьи нет возможности остановить внимание на всем спектре проблем, которые возникают в связи с его анализом. Поэтому мы ограничимся только теми, которые, на наш взгляд, представляют сейчас наибольший интерес.

1. Проблема происхождения серой керамики и ее распространения по территории Ирана и южной зоне Средней Азии до сих пор остро дискуссионна, поскольку принято считать, что она связана с расселением ираноязычного населения (сводку мнений см. [22, с. 245—273]). Не отрицая принадлежности этой ке-

рамики древним иранцам (индоиранцам), хочется на базе новых материалов прояснить вопрос о ее происхождении.

Керамический комплекс наиболее древних периодов культуры Юго-Западной Туркмении представлен расписной керамикой, в то время как сероглиняная только что появилась. В одних и тех же склепах периода ЮЗТ-VI, т. е. в закрытых и строго одновременных комплексах, были встречены сосуды одинаковой формы (чаши сферические глубокие и мелкие, чаши с прямыми стенками, вазы и ритуальные сосуды для «поения» земли), выполненные из разного теста и обожженные в разных технологических режимах. Эти сосуды отчетливо представляют процесс перехода от расписной керамики из рыхлого теста с растительной примесью к сероглиняной из тонко отмученной глины с какой-то другой органической примесью в качестве отошителя (возможно, мелко нарезанной шерстью). При этом экспериментальный поиск оптимальной присадки к глине длился какое-то время, поскольку были испробованы разные составы глиняной массы, в том числе и с минеральными отошителями; один из них впоследствии характеризовал так называемое кухонное жаропрочное тесто.

Следовательно, есть основа для решения вопроса о происхождении и дальнейшей судьбе серой керамики Среднего Востока. В начале IV тыс. до н. э. на поселениях древних земледельцев в Юго-Восточном Прикаспии (в частности, на северной подгорной равнине Эльбурса, в долинах Атрека и Горгана и в районах Западного Копетдага, которые тяготеют к бассейну Каспийского моря) была получена посуда серого цвета из-за случайного применения восстановительного обжига без доступа кислорода. На смежных территориях это явление неизвестно. В течение нескольких столетий (в первой половине IV тыс. до н. э.) прежняя керамика сосуществует с новой в одинаковых формах. Примерно в середине IV тыс. до н. э. серая керамика окончательно побеждает и становится единственной на многие века. Ее присутствие на памятниках иных культур показывает пути ее распространения из Юго-Восточного Прикаспия сначала на северную подгорную равнину Копетдага, затем — в долины Атрека и Горгана, на южную подгорную равнину Туркмено-Хорасанских гор [23, с. 19—32]. Влияние этой керамики ощущается в первобытных памятниках Хорезма [24, с. 149—151]. Наконец, во II тыс. до н. э. серая керамика характерных прикаспийских форм начинает появляться в Северном Иране, отмечая пути продвижения древних иранцев. Ее распространение носило столь массовый характер, что могло быть осуществлено только за счет передвижения населения.

2. Существование в период развитой и поздней бронзы такого единственного типа погребального сооружения, как катакомба, заставляет вспомнить о том, что так называемая катакомбная культура южнорусских степей не имеет от Днепра до Северного Кавказа видимых истоков, несмотря на большие археологические исследования последних десятилетий. Разумеется, даже постановка вопроса о возможных истоках катакомбной культуры в южном земледельческом поясе Средней Азии представляется пока преждевременной. Но нельзя не указать на то, что именно в Юго-Западной Туркмении имеется генетический ряд этого погребального сооружения от его истоков.

С конца V тыс. до н. э. в течение двух тысяч лет единственным погребальным сооружением в этих местах был полуподземный склеп с боковым входом и деревянно-земляным перекрытием. Сначала эти склепы были одиночны, с небольшим количеством погребенных. Затем они стали групповыми и количество погребенных в них увеличилось во много раз. Кульминация этого явления, когда количество только черепов в одном склепе доходило до 100 и более, приходится на период ЮЗТ-IV (вторая половина III тыс. до н. э.). Затем произошел какой-то катаклизм, приведший к многократному сокращению численности населения — снова стали использовать одиночные склепы с малым (в среднем шесть-семь) количеством погребенных. При сохранении общей эволюции местной культуры и отсутствии следов влияния со стороны это явление следует объяснить только уходом значительного количества людей в другие области, вызванным нарушением

баланса между массой населения и ресурсами этого района. И серая керамика указывает некоторые направления этого исхода. Однако не все они имеют четкую фиксацию, возможно, из-за плохой изученности археологических памятников; к таковым относится северное направление вдоль берегов Каспийского моря с последующим выходом в степной пояс. Именно здесь, как предполагал Н. Я. Мерперт [25, с. 56, 57], мог проходить путь связей, которые привели к сложению производящего хозяйства в степной полосе. Добавим, что вне участия людей в то время эти связи существовать не могли [26, с. 54—58], а осуществляли их предки населения, оставившего памятники ямной культуры.

Население, оставшееся в местах своего первоначального проживания, продолжало хоронить своих покойников в таких же, как и прежде, полуподземных склепах. Наблюдается уменьшение количества погребенных, а само сооружение все глубже опускается под землю. Примерно к середине периода ЮЗТ-III относятся первые и наиболее ранние катакомбы — только так можно объяснить наличие камеры с одним-двумя скелетами и со скоплением камней и сырцовых кирпичей (остатками заклада входа) перед ним. Это относится к началу II тыс. до н. э. А что касается погребений, относящихся к периоду ЮЗТ-II (середина II тыс. до н. э.), то они совершены уже в настоящих катакомбах.

Мы пока не можем связать напрямую культуру Юго-Западной Туркмении III тыс. до н. э. с культурами эпохи бронзы южнорусских степей. Однако генезис катакомбы в первом ареале и полное его отсутствие во втором является археологическим фактом. Там, где можно проследить ее корни, она может считаться местной, а там, где нельзя, она пришлая. Возможно, в дальнейшем это позволит решить вопрос о происхождении катакомбной культуры в целом.

3. До раскопок в долине Сумбара оставалось невыясненным место производства бронзовых булавок с биспиральными навершиями, несколько экземпляров которых было известно из разных памятников Переднего Востока и Средней Азии. Теперь положение изменилось: из раскопок могильника Пархай II известно более трех десятков таких изделий, найденных в погребальных камерах большого отрезка времени: периоды ЮЗТ-VI — ЮЗТ-IV (середина IV — середина III тыс. до н. э.). Такая концентрация одного типа бронзового предмета на сравнительно узкой территории позволяет поставить вопрос о существовании в IV—III тыс. до н. э. в Средней Азии еще одного очага металлургии. Окончательно это предположение сможет подтвердить серия специальных анализов. Если оно окажется правильным, то многие предметы из бронзы, в первую очередь крупные и массивные, могут оказаться изготовленными в Юго-Восточном Прикаспии.

4. Появление на археологической карте Среднего Востока новой культурно-исторической колонки с конца V по конец II тыс. до н. э., неизбежно должно повлечь проверку относительных и абсолютных дат отдельных памятников и культурных этапов прежде всего в южном земледельческом поясе Средней Азии. Эта культурная провинция расположена в географическом отношении между Месопотамией с абсолютными датами ее памятников, установленными письменными источниками и астрономическими явлениями, и северо-восточной периферией, чьи культуры датированы по памятникам Месопотамии и Северного Ирана (а последние датированы по той же месопотамской хронологии).

Новые археологические факты помогли уточнить ряд вопросов хронологии, хотя общая картина, установленная четверть века тому назад, и сохранилась. Ранние периоды культуры Юго-Западной Туркмении хорошо синхронизируются с периодами земледельческой культуры северной подгорной равнины Копетдага. В коррекции нуждаются лишь принятые ныне рамки эпохи развитой бронзы, периода Намазга V.

Период Намазга V, датируемый 2300—1850 гг. до н. э., оказался как бы вырванным из непрерывной культурно-исторической эволюции памятников первобытности северной подгорной равнины Копетдага [27, с. 92—95]; основным аргументом для этих дат являются радиоуглеродные анализы. Этот метод опреде-

ления дат вовсе не бесспорен и не может отвергнуть старый и испытанный сравнительно-исторический метод датирования. Новые археологические факты стали в противоречие с предложенными датами. Так, сероглиняная импортная ваза из погребения в слое 6 раскопа 5 на Алтын-Тепе по типу соответствует сосудам, найденным в камере 33 могильника Пархай II (период ЮЗТ-III — развитая бронза — первая половина II тыс. до н. э.). По принятым для Алтын-Тепе датам, этот сосуд (и могила, в которой он был найден) должен быть отнесен к середине III тыс. до н. э. А это невозможно, поскольку к указанному времени относятся камеры более раннего периода — ЮЗТ-IV, что подтверждается найденными в них лазуритовыми пронизками, которые в свою очередь идентичны найденным в Царском некрополе в Уре (середина III тыс. до н. э.). Следовательно, если сбалансировать все данные, для периода Намазга V остается отрезок времени примерно в 200 лет где-то во второй четверти II тыс. до н. э.

5. Материалы могильника Пархай II содержат сведения об элементах духовной культуры древнего населения Юго-Западной Туркмении в эпоху энеолита и бронзы. В частности, это круглые и прямоугольные керамические жертвенники; первые найдены в камерах периодов ЮЗТ-VI и V, вторые — периодов ЮЗТ-IV и III (здесь они явный пережиток). К сожалению, решить вопрос об их синхронности пока невозможно, поскольку материалы могильника не отражают всего облика культуры древнего населения.

Круглые жертвенники, упомянутые выше лишь в самых общих чертах, известны в расписном и сероглиняном исполнении. Они отражают комплекс действий, связанных с вымаливанием небесной влаги у могущественных богов, в частности у Матери-Земли, для обеспечения урожая. Призывая воду для орошения полей и их оплодотворения, люди сопровождали это магическими действиями — лили воду в бездонный сосуд, из которого она тотчас уходила в землю. Круглую форму жертвенника нельзя не сопоставить с круглыми солнечными алтарями из энеолитических святилищ поселений Геоксюрского оазиса.

Прямоугольные жертвенники своей формой противопоставлены круглым. Если круг символизировал бесконечность неба и непрерывность движения Солнца, то прямоугольник — конечность Земли, ее ограниченность. Содержимое круглого жертвенника сразу же исчезало в земле; прямоугольный резервуар на ножках не позволял его содержимому даже касаться земли. Прямоугольную форму жертвенника можно сопоставить с прямоугольными алтарями из святилищ огня на энеолитических поселениях Геоксюрского оазиса и северной подгорной равнины Копетдага. Естественно, сейчас затруднительно предлагать реконструкцию обрядов, в которых применяли эти предметы, но можно быть уверенным, что они были направлены на обеспечение благополучия людей.

Тем не менее пути для этого наметить можно. Так, всю совокупность этих предметов можно разделить на последовательные группы. И сразу будет заметна тенденция их развития от крупных, богато орнаментированных жертвенников к мелким неорнаментированным. Более ранние украшены наклепными змеями, солнечными кругами и изображениями козлов; по их верхнему краю прилеплены головы баранов и быков мордами наружу; на углах резервуара и, реже, в середине противоположных сторон укреплены чашечки. Более поздние украшены значительно беднее и имеют все признаки вырождения. При совершении магических обрядов на чашечки помещали какие-то сферические предметы, вероятнее всего плоды мандрагоры, целебные и наркотические свойства которых были издавна известны древнему населению. Это таинственное растение — не что иное, как священное растение древних иранцев и индийцев, известное под названием хаома (сома) [28 с. 70—75; 29, с. 223—231; 30, с. 40—43]. Общий облик прямоугольных жертвенников отражает представления древнего населения Юго-Западной Туркмении о структуре мира и вселенной, которое можно расшифровать, опираясь на данные Авесты. Прямоугольный план предмета символизировал четыре каршвара, расположенных в горизонтальной плоскости, т. е. четыре стороны света. Остальные три каршвара были расположены в вертикаль-

ной плоскости: небо, где летали птицы и совершало свой бег солнце; подземный мир, откуда выползали змеи; поверхность земли, населенная людьми и животными [31, с. 79—86].

6. Последний вопрос, который может быть поставлен в этой статье, — кем считать людей, которые оставили после себя своеобразную культуру эпохи энеолита и бронзы. Совокупность данных говорит о том, что это было исконно местное население, которое тут жило еще при переходе к производящему хозяйству. В своем историческом развитии оно выработало своеобразный комплекс серой посуды, и его обнаружение среди других культурных комплексов позволяет говорить о реальном распространении населения из Юго-Западной Туркмении. Элементы духовной культуры, которые удалось выделить из культурного комплекса, могут быть однозначно объяснены и реконструированы на базе священных книг древних иранцев и древних индийцев. Все вместе взятое позволяет выдвинуть точку зрения о том, что древнее население Юго-Восточного Прикаспия было индоиранским. Оно обитало там изначально, а не заселило эти территории в результате миграции из своей восточноевропейской прародины. Не было ни этой прародины, ни соответственно миграции оттуда. Уж скорее за прародину следует признать южный земледельческий пояс Средней Азии, откуда в IV—III тыс. до н. э. происходили выплески избыточного населения главным образом в северном и восточном направлениях. В итоге оно достигло Великого Пояса степей и распространилось по нему как на восток, так и на запад.

Население южного земледельческого пояса Средней Азии было неоднородно по структуре, что позволяет видеть в этом разные племенные образования древних иранцев, отраженные в Авесте. Имеются основания для предположения, что население северной подгорной равнины Копетдага, древней дельты Теджена и древней дельты Мургаба можно считать объединением арийских племен и стран, перечисленных в I фаргарде Видевдата. В таком случае население Юго-Восточного Прикаспия следует считать турами — извечными соперниками арийских племен. Так археологические исследования последних лет в Юго-Западной Туркмении открывают новые горизонты в исследовании основной проблемы индоевропеистики — локализации древних иранских племен и народов.

ЛИТЕРАТУРА

1. Хлопин И. Н., Хлопина Л. И. Могильник Пархай II в долине Сумбара // Изв. АН ТССР. Сер. общ. наук. 1979. № 5.
2. Хлопин И. Н., Хлопина Л. И. Могильник эпохи ранней бронзы Пархай II в Туркмении // СА. 1980. № 1.
3. Khlopin I. N. The Early Bronze Age Cemetery of Parkhai II: The first two seasons of excavations, 1977—1978 // The Bronze Age Civilisation of Central Asia. N. Y., 1981.
4. Хлопин И. Н., Хлопина Л. И. Второй сезон раскопок могильника Пархай II // КСИА. 1983. Вып. 176.
5. Хлопин И. Н. Изучение могильников эпохи энеолита и бронзы в долине реки Сумбар // Археология Средней Азии и Ближнего Востока (тез. докл.). Ташкент: Фан, 1983.
6. Хлопин И. Н. Происхождение и развитие катакомбных захоронений в Юго-Западной Туркмении // Преемственность и инновации в развитии древних культур (тез. докл. конф.). Л.: Наука, 1981.
7. Хлопин И. Н. К происхождению культуры серой керамики раннего железного века Северного Ирана // Культурный прогресс в эпоху бронзы и раннего железа (тез. докл.). Ереван, 1982.
8. Хлопин И. Н. Юго-Западная Туркмения в эпоху поздней бронзы. Л.: Наука, 1983.
9. Хлопин И. Н., Хлопина Л. И. Ранний энеолит Юго-Западного Туркменистана // Изв. АН ТССР. Сер. общ. наук. 1986. № 2.
10. Хлопин И. Н., Хлопина Л. И. Развитой энеолит Юго-Западной Туркмении // Изв. АН ТССР Сер. общ. наук. 1983. № 4.
11. Рыбаков Б. А. Язычество древних славян. М.: Наука, 1981.
12. Хлопин И. Н., Хлопина Л. И. Поздний энеолит Юго-Западного Туркменистана // Изв. АН ТССР Сер. общ. наук. 1984. № 3.
13. Массон В. М. Кара-депе у Артыка // Тр. ЮТАКЭ. 1961. Т. X.
14. Хлопин И. Н. Верхний слой поселения Кара-депе // КСИИМК. 1959. Вып. 76.

15. Хлопин И. Н., Хлопина Л. И. Эпоха ранней бронзы Юго-Западного Туркменистана // Изв. АН ТССР. Сер. общ. наук. 1985. № 3.
16. Wooley L. The Royal Cemetery // *Ur Excavations*. V. 1—2. N. Y., 1934.
17. Deshayes J. Rapport préliminaire sur les troisième et quatrième campagnes de fouille a Tureng Tere // IA, 1965. V 5.
18. Deshayes J. New Evidence for the Indo-Europeans from Tureng Téré, Iran // *Archaeology*. 1969. V 22. № 1.
19. Хлопин И. Н., Хлопина Л. И. Эпоха развитой бронзы Юго-Западного Туркменистана // Изв. АН ТССР. Сер. общ. наук. 1987 № 1.
20. Сарияниди В. И. К вопросу о культуре Заманбаба // *Этнография и археология Средней Азии*. М.: Наука, 1979.
21. Аскарлов А. А. К датировке культуры Заманбаба // *Культура и искусство древнего Хорезма*. М.: Наука, 1981.
22. Грантовский Э. А. «Серая керамика», «расписная керамика» и индоиранцы // *Этнические проблемы истории Центральной Азии в древности (II тысячелетие до н. э.)*. М.: Наука, 1981.
23. Сарияниди В. И. Древние связи Южного Туркменистана и Северного Ирана // СА. 1970. № 4.
24. Виноградов А. В. Неолитические памятники Хорезма // МХЭ. 1969. Вып. 8.
25. Мерперт Н. Я. Древнейшая история населения степной полосы Восточной Европы (III — нач. II тыс. до н. э.): Автореф. дис. докт. ист. наук. М.: ИА АН СССР, 1968.
26. Хлопин И. Н. Проблема происхождения культур степной бронзы // КСИА. 1970. Вып. 122.
27. Массон В. М. Алтын-депе // *Тр. ЮТАКЭ*. 1981. Т. 18.
28. Хлопин И. Н. Мандрагора туркменская в истории народов Востока // Изв. АН ТССР. Сер. биол. наук. 1979. № 1.
29. Khlopin I. N. Mandragora turcomanica in der Geschichte der Orientalvölker // OLP. 1980. № 11.
30. Хлопин И. Н. Хаома — священное растение древних иранцев // *Природа*. 1986. № 11.
31. Хлопин И. Н. Семь каршваров Авесты // *Klio*. 1973. Т. 55.

I. N. Khlopin

THE PARKNAI II BURIAL GROUND

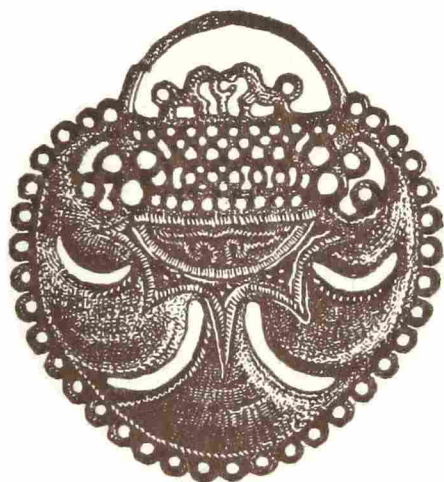
(some research results)

S u m m a r y

The article sums up the results of eight years of diggings of the Parkhai II burial ground in the Sumbar valley near the Kara Kala settlement (Krasnovodsk District, Turkmenian SSR). This unique burial ground was used uninterruptedly throughout more than three millennia. The rich and varied materials obtained from it can be divided into successive complexes that correspond to the cultural-historical periods of the Early Eneolithic (Fig. 1), the mature (Fig. 2) and Late Eneolithic (Fig. 3), the Early (Fig. 4) and the developed Bronze Age (Fig. 6) and the Late Bronze Age (Figs. 7 and 8). The diggings permitted archaeologists to establish the chronological sequence of the local culture and to correlate it to the Mesopotamian and Central Asian sequences. They also shed light on some of the patterns of social development in the early period. Original rectangular ceramic sacrificial altars placed on four legs (Fig. 5) clarify certain features of the spiritual culture of the third millennium B. C. An analysis of the entire set of materials suggests that the newly discovered culture of the landtilling communities of the South-West of Turkmenistan belonged to the early Iranians, or, to be more exact, to the Tures, the centuries-old enemies of the Avesta Aryans.

· АКАДЕМИЯ НАУК СССР

СОВЕТСКАЯ АРХЕОЛОГИЯ



4
1976

шая супесь. Однако нельзя сказать, что это спекшиеся, а затем разложившиеся части затылочных костей черепа, тем более что здесь не оказалось остатков зубов, обычно сохраняющихся лучше других костей.

Во время трехлетних раскопок на памятнике охра была найдена только в раскопе 1959 г., в одном случае это было расплывчатое пятно близ входа в жилище 2; второе охристое пятно обнаружено при расчистке кострища над очажными ямами в жилище 1. В нем было обнаружено небольшое зольное пятно с включениями комочков охры, ниже охра вклинивалась в углистый слой, смещавшийся в очажную яму, в котором были найдены два зуба человека и две подвески из яшмы с зубчиками. Эти находки позволяют предположить, что черепа из погребений могли сжигаться в очажных ямах жилищ.

Л. И. ХЛОПИНА, И. Н. ХЛОПИН

К ПРОИСХОЖДЕНИЮ КОМПЛЕКСА ЯЗ-ТЕПЕ I ЮЖНОГО ТУРКМЕНИСТАНА

С 1969 г. Советско-Афганская археологическая экспедиция раскапывала, в частности, памятники эпохи бронзы и раннего железа в Северном Афганистане¹, материалы которых имеют непосредственное отношение к археологическим находкам из советской Средней Азии, прежде всего с территории Туркменской ССР. Эти находки позволили выдвинуть предположение о том, что прежняя археологическая и историческая интерпретация добытых ранее в Южной Туркмении материалов нуждается в пересмотре². Об этом говорится в ряде работ, из которых основной следует считать брошюру «Раскопки Тилля-Тепе в Северном Афганистане» (М., 1972), в которой приведена полная аргументация новой точки зрения.

Наиболее ранними памятниками северной подгорной зоны Гиндукуша считается группа поселений, расположенная у города Довлатабада. Керамический материал этих поселений четко синхронизируется с эпохой поздней бронзы Южной Туркмении, с периодом Намазга VI. К этому же времени относится Дашлинский оазис у г. Акча, в котором насчитывается 10 поселений, и 16 поселений в Наибабадском оазисе, между городами Мазари-Шериф и Ташкурган. Следующим за ними в хронологическом отношении является поселение Тилля-Тепе севернее г. Шибаргана.

На поселении Тилля-Тепе был заложен в два приема стратиграфический шурф от вершины холма до материкового песка (на глубину 13 м). Для получения дополнительного керамического материала из нижней половины культурных слоев холма было заложено еще два шурфа на склоне холма. В их верхних ярусах зарегистрированы остатки строений, а ниже, вплоть до материковых слоев, шли вперемешку мусорные слои и завалы сырцовых кирпичей, которые образовались вследствие разрушения каких-то построек. Керамический материал из всех шурфов идентичен и в свою очередь полностью соответствует материалу памятников раннего железного века Южной Туркмении типа Яз-Тепе I или, по старой терми-

¹ И. Т. Кругликова, В. И. Сарияниди. Археологические исследования в Северном Афганистане. АО — 1970, М., 1971; они же. Советско-Афганская археологическая экспедиция. АО — 1971, М., 1972; они же. Древняя Бактрия в свете новых археологических открытий. СА, 1971, 4; они же. Советско-Афганская экспедиция. АО — 1973, М., 1974.

² В. И. Сарияниди. Изучение памятников эпохи бронзы и раннего железа в Северном Афганистане. КСИА АН СССР, 132, М., 1972; его же. Раскопки Тилля-Тепе в Северном Афганистане, вып. I. Материалы к археологической карте Северного Афганистана. М., 1972; его же. Восточнохорасанская культура расписной керамики Афганистана. КСИА АН СССР, 136, 1973.

нологии, эпохи варварской оккупации (ЭВО). Слои с керамикой типа Яз-Тепе I в Туркмении достигают 3 м, а в Афганистане превышают 10 м³. Это культурное соответствие позволило синхронизировать памятники на двух соседних территориях. Разница в мощности культурных слоев способствовала появлению гипотезы о том, что в Северном Афганистане памятники эпохи раннего железа существовали значительно дольше, чем в Южной Туркмении; следовательно, слои с керамикой типа Яз-Тепе I Южной Туркмении образовались в результате распространения комплекса типа Яз-Тепе I из тех мест, где она существовала дольше, т. е. из Северного Афганистана.

Из археологических наблюдений и гипотез строятся очень ответственные исторические выводы, хотя автор и оговаривает шаткость принимаемых им допущений⁴. Так, В. И. Сарияниди постулирует две последовательных волны племен, носителей восточнохорасанской культуры (т. е. керамического комплекса типа Яз-Тепе I). Первая примерно во второй половине II тысячелетия до н. э. передвигается в восточном направлении и, минуя не пригодные для земледелия гористые районы, оседает в плодородных оазисах типа Шиберганского; затем осваиваются Наибабаский и, возможно, Ташкурганский оазисы в Северном Афганистане и основываются памятники типа Кучук-Тепе и Миршаде в Узбекистане. Вторая волна связана с освоением предгорий Копетдага и относится к рубежу II и I тысячелетий до н. э.; несколько позднее происходит заселение древней дельты Мургаба. Далее, на основании выдвинутого предположения о южном происхождении комплекса типа Яз-Тепе I, с одной стороны, и существующей в литературе тенденции отождествить комплекс Яз-Тепе I с носителями восточноиранских языков — с другой, предлагается рассматривать, правда, в порядке предварительного предположения, область происхождения этой культуры как места, откуда распространились восточноиранские языки⁵.

В первом сообщении о работах Советско-Афганской экспедиции на поселении Тилля-Тепе в 1969 г. В. И. Сарияниди писал: «Древнеземледельческое поселение Тилля-Тепе представляет собой холм площадью 70×80 м и высотой 4 м. В верхней части холма были заложены раскоп площадью 400 м² и шурф 1. Еще один шурф был заложен на южной окраине памятника. В шурфе 1 культурные слои вскрыты на глубину 4 м. Шурф 2 прорезал 8-метровую толщу культурных наслоений, но до материка не доведен» (подчеркнуто нами. — *Авторы*)⁶. Если учесть, что шурф 2 начался на уровне дна шурфа 1, то имеются все основания суммировать их глубины и получить 12 м толщины культурных слоев типа Яз-Тепе I, на естественное образование которых ушло около 500 лет. Против этого было бы невозможно возразить, если бы на поселении в 1971 г. не были продолжены археологические раскопки, а именно доведение центрального шурфа до материка; шурф был чуть смещен и получил порядковый номер 3.

После углубления на 1,5 м по отношению к дну шурфа 1 шурф 3 вошел в плотную регулярную кладку кирпичной платформы. Пройдя ее 6-метровую толщину, шурф достиг материковых песчаных слоев. Это значит, что нижние 6 м культурных слоев холма образовались не естественным образом в результате длительной жизни людей на поселении, а были созданы искусственно в исторически короткий срок, т. е. одновременно. Эти слои, т. е. кирпичную платформу, надо рассматривать в качестве особого архитектурного сооружения и вычесть его толщину из общей мощности культурных слоев холма. А как же объяснить действительно

³ В. И. Сарияниди. Раскопки Тилля-Тепе..., стр. 29.

⁴ Там же.

⁵ В. И. Сарияниди. Раскопки Тилля-Тепе..., стр. 32—36; *его же*. Восточнохорасанская культура..., стр. 22.

⁶ И. Т. Кругликова, В. И. Сарияниди. Археологические исследования..., стр. 457.

культурные слои в шурфах 2 и 4, в которых не обнаружено кирпичной платформы? Нет ли здесь какого-то противоречия? Противоречия здесь нет, и отсутствие платформы в периферийных шурфах объясняется просто — ее там и не было. В связи с этим история сложения поселения Тилля-Тепе может быть восстановлена следующим образом. Первоначально на небольшом песчаном бугре была возведена сырцовая платформа, искусственный холм для предохранения поселения от затоплений, на которой построены какие-то сооружения; вместе с платформой они образовали первый строительный горизонт.

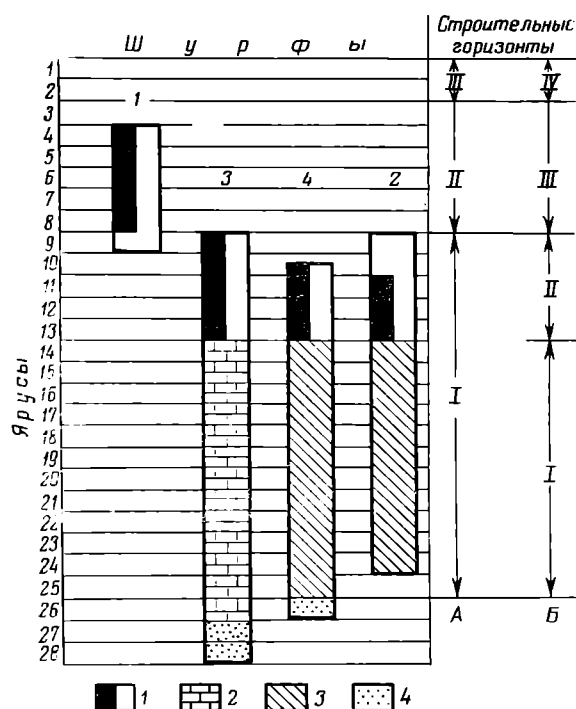


Рис. 1. Принципиальная схема стратиграфии поселения Тилля-тепе (по В. И. Сарияниди. Раскопки Тилля-тепе в Северном Афганистане. М., 1972, рис. 6).

1 — стены, 2 — кирпичная платформа, 3 — мусорные слои, 4 — материк; А — членение на строительные горизонты по В. И. Сарияниди, Б — членение на строительные горизонты по Л. И. и И. Н. Хлопным

В процессе жизни в первом строительном горизонте и после его разрушения вокруг платформы и частично на ее поверхности образовались мусорные слои и завалы из сырцовых кирпичей, которые значительно увеличили первоначальную площадь холма. При возведении построек второго строительного горизонта была использована уже вся поверхность искусственного холма — как платформа, так и мусорные слои по ее окраинам. Именно второй строительный горизонт был затронут шурфами 2 и 4, под постройками которого оказалась не платформа, а помойка. И первый строительный горизонт шурфа 1 (по В. И. Сарияниди) надо рассматривать как второй, а к первому относить платформу и не сохранившиеся на ней постройки, которые после разрушения и образовали толщу культурных слоев в шурфах 2 и 4. А затем были выстроены третий и четвертый строительные горизонты (т. е. второй и третий, по В. И. Сарияниди) (см. рис. 1).

В свете сказанного нельзя говорить о 12-метровых культурных слоях на поселении Тилля-Тепе с керамикой типа Яз-Тепе I, относимых к раннему железному веку. Перед нами поселение с керамикой типа Яз-Тепе I, существовавшее только в течение четырех строительных горизонтов; сколько бы метров толщины каждый из них не насчитывал, оно не могло существовать более 200 лет. Иными словами, время существования поселения на холме Тилля-Тепе не превышает времени существования южнотуркменских памятников периода Яз-Тепе I, датированного В. М. Массоном 900—650 гг. до н. э.⁷

Ошибочная интерпретация возникла в результате первого впечатления о стратиграфии памятника, когда центральный шурф не был докопан до материка, когда платформа еще не была найдена. К сожалению, это

⁷ В. М. Массон. Древнеземледельческая культура Маргяны. МИА, 73, 1959, стр. 48.

впечатление не подверглось критической проверке после результатов работ 1971 г.

Таким образом, с нашей точки зрения, нет оснований рассматривать североафганские памятники раннего железного века как особое выдающееся историческое явление. Время их существования не такое длительное, как показалось на первый взгляд. Нет оснований считать, что керамика типа Яз-Тепе I возникает в археологически неисследованных местностях северо-восточного Ирана и распространяется оттуда в Афганистан и Туркмению. Остается в силе точка зрения В. М. Массона, который рассматривал комплекс Яз-Тепе I как явление, типичное для Южной Туркмении, хотя и связал его, в силу традиции, с возможным воздействием со стороны северных племен степной бронзы. «Необходимо решительно подчеркнуть, — писал он, — что по основным своим культурным и хозяйственным признакам время Яз-Тепе I — это период дальнейшего развития оседлых земледельческо-скотоводческих общин юго-запада Средней Азии»⁸. Оседлоземледельческие поселения эпохи бронзы в Северном Афганистане (Акчинская группа) и в Южном Узбекистане (поселения сапаллинского типа) возникли, как мы полагаем, в результате переселения людей с территории Южной Туркмении времени позднего Намазга V — раннего Намазга VI. Возможно, в результате такого же явления, т. е. второй переселенческой волны на восток, сложились земледельческие оазисы Северного Афганистана раннего железного века — Шибарганская, Наибабадская и Ташкурганская группа поселений; не исключено, что эти оазисы возникли в результате дальнейшего развития североафганских поселений эпохи поздней бронзы типа Намазга VI. Так что приоритет Южной Туркмении как области наиболее древней земледельческой культуры, являвшейся к тому же и центром периодического расселения, по нашему мнению, сохраняется.

⁸ В. М. Массон. На пороге раннеклассового общества (оазисы юга Средней Азии в первой трети I тыс. до н. э.) Сб. «Средняя Азия в эпоху камня и бронзы». Л., 1966, стр. 189.

Г. Д. БЕЛОВ

ТЕРРАКОТОВАЯ ГОЛОВА ГЕРАКЛА ИЗ ХЕРСОНЕСА

В 1974 г. в Херсонесе при раскопках богатого дома эллинистической эпохи среди других предметов найдена терракотовая голова Геракла. Высота ее 6 см, общая высота с шеей 9 см, высота лба 1,3 см, длина носа 1,2 см, расстояние между глазами 0,7 см. Глина местная, красного цвета, с мелкими вкраплениями известняка белого цвета, обжиг хороший. Сохранность лица хорошая, мелкие повреждения заметны на кончике носа, на волосах и на бороде. На затылке и на шее имеются сколы, причем шея обломана на уровне плеч (рис. 1). Лицо, шея и темя покрыты желтоватым ангобом, борода и пряди волос, обрамляющие лицо, оставлены в цвете глины. Возможно, что над лбом был веночек, от которого уцелели остатки в виде налепов над правым виском и выше лба, на это же указывает и ровная линия, разделяющая темя желтоватого цвета и пряди волос красного цвета.

Волосы на темени и на затылке выполнены гладкой массой, вокруг лица они переданы курчавыми прядями с мелкими круглыми углублениями, сделанными, вероятно, тычком стеки. На бороде для придания волосам формы изогнутых прядей применена, по-видимому, дуговидная стека, употребление которой подтверждается тем, что глубокие штрихи, образующие пряди, одинаковой формы и величины, они хорошо видны на

АКАДЕМИЯ НАУК СССР

ОРДЕНА ТРУДОВОГО КРАСНОГО ЗНАМЕНИ
ИНСТИТУТ АРХЕОЛОГИИ

КРАТКИЕ СООБЩЕНИЯ

176

СРЕДНЯЯ АЗИЯ И КАВКАЗ



ИЗДАТЕЛЬСТВО «НАУКА»

МОСКВА 1983

- ностью разрушено, что, однако, вряд ли следует считать одновременным с сооружением наземной камеры.
- ² *Мандельштам А. М.* К характеристике памятников ранних кочевников Закаспия.— КСИА, 1976, вып. 147, с. 22 и сл., рис. 2.
- ³ Например, могильник у колодцев Чырышлы. См.: *Юсупов Х. Ю.* Исследование курганных памятников вдоль верхнего Узоя весной 1973 г.— УСА, 1975, вып. 3, с. 49, рис. 18, 2, 7.
- ⁴ Могильник Ялкым, сооружение 1. См.: *Юсупов Х. Ю.* Памятники древних кочевников заузбойского плато (Чо-лынкыр).— В кн.: Культура и искусство древнего Хорезма. М., 1981, с. 139, рис. 30, 7.
- ⁵ *Мошкова Г. М.* Ново-Кумакский курганный могильник близ г. Орска.— МИА, 1962, № 115, с. 206, 222, рис. 4, 4.
- ⁶ *Смирнов К. Ф., Попов С. А.* Савроматско-сарматские курганы у с. Липовка Оренбургской области.— В кн.: Памятники Южного Приуралья и Западной Сибири сарматского времени. М., 1972, с. 12, рис. 5, 1, с. 7, рис. 4, 4.
- ⁷ *Юсупов Х. Ю.* Исследования курганных памятников вдоль верхнего Узоя весной 1973 г.— УСА, 1975, вып. 3, с. 49—50, рис. 21, II.
- ⁸ Малые размеры крючка из могильника южнее Чырышлы затрудняют возможность считать его колчанным: вернее, следует предполагать использование его для подвеса каких-то небольших предметов. Учитывая выявленные в последние годы признаки параллелизма в развитии предметов вооружения населения Закаспия и савромато-сарматских племен, уместно обратить внимание на заключение М. Г. Мошковой о том, что в раннепрохоровских погребениях в III—II вв. до н. э. колчанные крючки почти полностью исчезают (*Мошкова М. Г.* Происхождение раннесарматской (прохоровской) культуры. М., 1947, с. 26).

И. Н. ХЛОПИН, Л. И. ХЛОПИНА

ВТОРОЙ СЕЗОН РАСКОПОК МОГИЛЬНИКА ПАРХАЙ II

Могильник Пархай II, расположенный на западной окраине поселка Кара-Кала (Красноводская обл., Туркменской ССР), открыт в 1977 г.¹ Первый сезон раскопок был проведен в 1978 г.²

В 1979 г. вскрыто 25 погребальных сооружений (25—46), четыре из них (27, 31, 38 и 42) использовались дважды с некоторым временным интервалом.

Новые материалы, особенно по могилам 39 и 44, позволяют ставить вопрос о местном происхождении сумбарской культуры эпохи поздней бронзы (1350—1000 гг. до н. э.). Погребальное сооружение могилы 39 представляет собой катакомбу с одиночным погребением (рис. 1, I). Круглая в плане шахта ведет в овальную погребальную камеру размера 1,6×1,3 м, вход в которую был заложен пятью рядами кладки из крупноформатных сырцовых кирпичей; камера расположена к западу от входного колодца. В камере находился скелет женщины, ориентированный головой на север; покойная была уложена на правый бок спиной к входу с согнутыми в коленях и тазобедренных суставах ногами и с кистями рук перед лицом. У колен была поставлена большая хумча для воды (рис. 1, 8), в головах найдены чечевицеобразное пряслице из белого камня и пять сосудов: сферический горшок с отогнутым венчиком (рис. 1, 7), коническая чаша раструбом (рис. 1, 5), две глубокие сферические чаши (рис. 1, 3—4) и яйцевидный сосуд со сложным носиком (рис. 1, 6).

Погребальное сооружение могилы 44—также катакомба, но худшей сохранности (рис. 1, 2). Овальная погребальная камера 1,7×1 м имела вход с южной стороны. В камере найден скелет женщины на левом боку лицом к входу, головой на восток. Ноги сильно согнуты в коленях, плечи развернуты в положение «на спине», кисти рук прижаты к плечам. При погребенной найдено четыре сосуда: хумча и сосуд с открытым носиком в головах, маленький горшочек у пояса и коническая чаша у колен.

Если сравнить эти два погребения с могилами поздней бронзы, можно выявить ряд общих черт и тенденций развития отдельных элементов. Так, для погребального обряда эпохи поздней бронзы характерны: катакомба

с одиночным захоронением, набор погребальной керамики, приближающейся к «стандартному» набору Сумбарских могильников, наличие пряслица, помещение в могилу хумчи — крупного сосуда для воды. Керамика из этих погребений не ассортиментом, а формами и сероглиняным тестом является праобразом сумбарского керамического комплекса. Так, хумча соответствует сумбарской; чаша имеет характерную коническую форму, но у нее еще нет вертикальной петельчатой ручки у дна; у яйцевидных сосудов появился сложный носик, но он еще короткий, и сосуд не приобрел форму чайника; появился открытый носик (в виде слива, но окружность венчика сосуда не нарушена), однако сосуд еще не приобрел форму стандартного горшочка — неизменного спутника хумчи в погребениях эпохи поздней бронзы.

В то же время конические чаши раструбом являются характерной формой посуды предшествующего времени, когда они сочетаются с большими

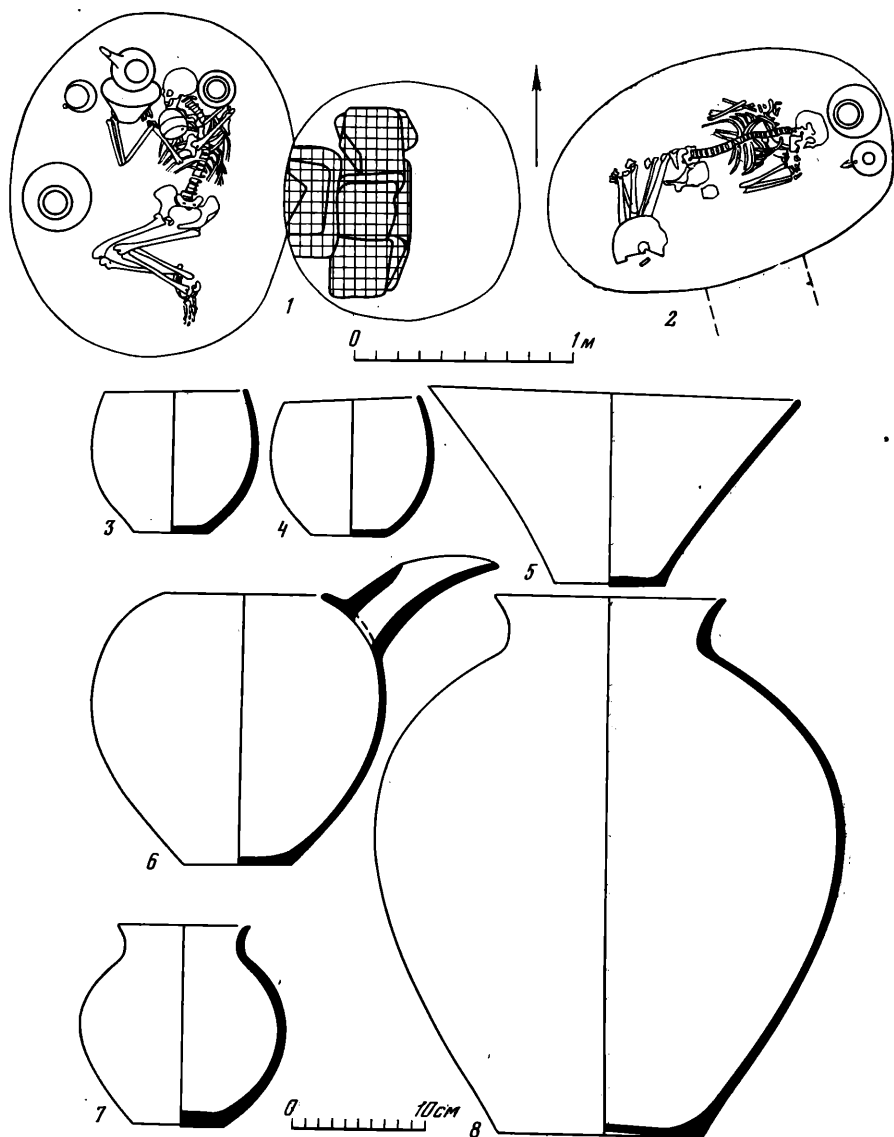


Рис. 1. Предсумбарский комплекс эпохи бронзы

1 — камера 39; 2 — камера 44; 3—8 — керамика из камеры 39

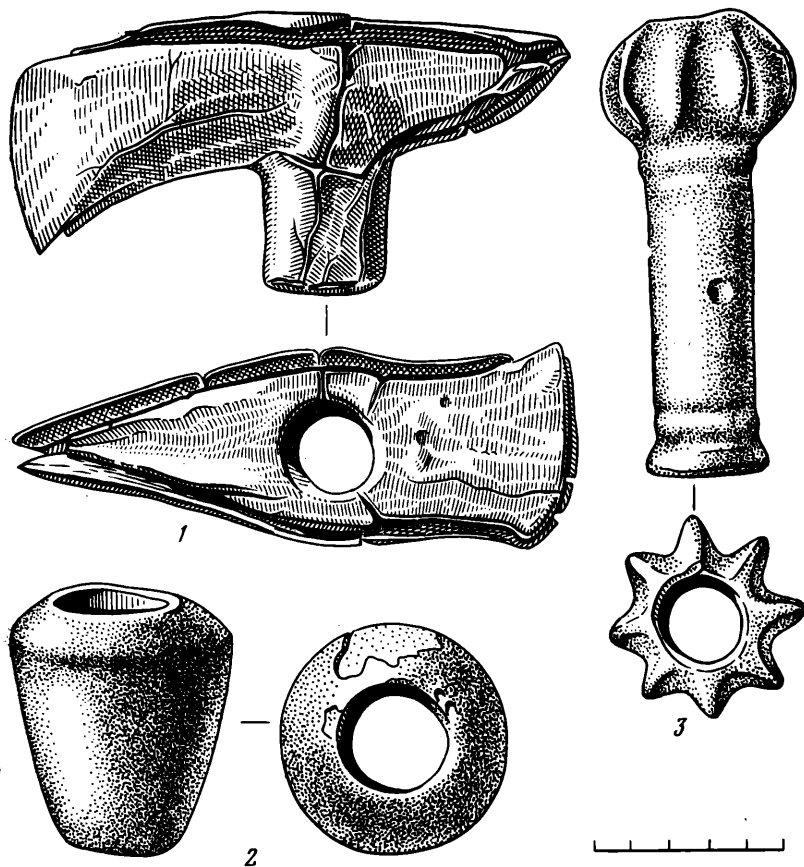


Рис. 2. Бронзовые изделия III тысячелетия до н. э.

1 — топор-тесло; 2 — навершие булавы; 3 — навершие железа или посоха

жубками с подкосом у дна; также глубокие сферические чаши были встречены в более ранних комплексах.

Таким образом, можно выделить так называемый предсумбарский археологический комплекс, который имеет как уже чисто сумбарские черты, что свидетельствует о местных генетических корнях последнего, так и более архаические традиции, что доказывает его местное происхождение. Следовательно, после раскопок могильника Пархай II можно считать решенной проблему происхождения Сумбарской культуры эпохи поздней бронзы — она является закономерным результатом развития местных племен юго-западной Туркмении. Более того, ее глубокие местные корни, с одной стороны, и отсутствие корней культуры железного века I (ЖВ-I) в Иране — с другой, позволяют в порядке постановки вопроса выдвинуть предположение о том, что керамика железного века I в Иране могла распространиться на территорию Ирана (Хурвин, Кайтарье и др.) именно из юго-восточного Закаспия, который представляет с юго-западной Туркмении единую культурно-историческую провинцию.

Из отдельных находок 1979 г. следует остановиться на крупных бронзовых изделиях и на оригинальных керамических предметах на четырех ножках.

С последним погребенным в камере 31 найден бронзовый втульчатый топор-тесло длиной в 14 см и высотой 7,5 см (рис. 2, 1). Лезвие топора слегка закруглено и оттянуто вниз, лезвие тесла также закруглено; у втулки при переходе от топора к теслу имеется расширение. Наиболее вероятная его датировка — конец III тысячелетия до н. э. До этого из южной Туркмении был известен только один такой топор-тесло из окрестно-

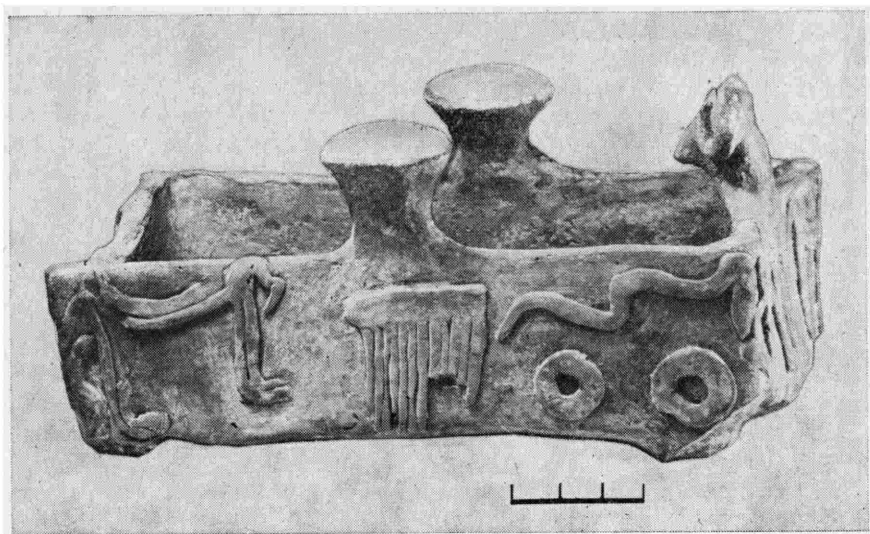


Рис. 3. Прямоугольный ритуальный сосуд на четырех ножках

стей селения Дайна в верховьях Сумбара³. Найденные вместе с ним три сосуда позволяют датировать его более поздним временем. Аналогичные предметы из разграбленных могил Бактрии эпохи поздней бронзы и литейная форма с поселения Дашлы 3 в Северном Афганистане⁴ показывают, что бронзовые топоры-тесла доживают в восточных областях южной земледельческой зоны Средней Азии до второй половины II тысячелетия до н. э.

Памятники эпохи бронзы Ирана содержат подобные предметы: они происходят как с памятников юго-восточного Закаспия (Астрабадский клад с Тюренг-тепе, Шах-тепе IIa — миниатюрная модель)⁵, так и из более южных областей: Гиссар ШВ и ШС, тепе-Сиалк, некрополь В — миниатюрная модель⁶. Однако все эти находки происходят из слоев, которые можно относить к эпохе железного века I; топор-тесло из Астрабадского клада как будто следует датировать чуть раньше. Следовательно, можно говорить, что топор-тесло из могильника Пархай II является самым древним. Как примечательный факт следует отметить полное отсутствие таких топоров среди Луристанских бронз⁷.

В другой погребальной камере того же периода, 40, с последним погребенным найдено два массивных бронзовых навершия; одно из них биконической формы, причем ребро делит навершие по высоте в пропорции 1 : 6 (рис. 2, 2). Эта булава не имеет прямых аналогий, но по общему силуэту и пропорциям близка знаменитой булаве Меселима (около 2600 г. до н. э.) из Лувра⁸. Другое — трубчатое со звездчатым завершением (высота 11,5 см) было навершием посоха или жезла (рис. 2, 3). В памятниках подгорной зоны Копет-Дага такие изделия не известны, в могильниках Бактрии эпохи поздней бронзы они особой формы. Наиболее близкие изделия, датируемые второй половиной III тысячелетия до н. э., происходят из слоя II Гиссара⁹, из Луристана¹⁰, похожие навершия — из Чога-Занбила (Элам) относятся к более позднему времени¹¹.

Погребения с рассмотренными предметами относятся к середине и второй половине III тысячелетия до н. э.¹²

Другой категорией предметов середины и второй половины III тысячелетия до н. э. являются прямоугольные в плане глиняные резервуары на четырех ножках. Их девять экземпляров (пять целых) (рис. 3). Если изделия первого варианта имеют лишь чашечки по углам, а на изделиях второго варианта иногда встречен лощеный рисунок дерева, то изделия третьего варианта покрыты сложным наlepным узором: змеи, солярные круги и горные козлы. Чашечки по верхнему краю резервуара, возможно,

предназначались для плодов мандрагоры туркменской¹³, которую предположительно можно отождествить с известной «хаомой». Символы на налепном фризе предположительно отражают членение вселенной на три мира по вертикали: нижний подземный мир символизируют змеи, верхний небесный мир — солнце, а средний, пригодный для жизни скота и людей, — млекопитающие, в частности козлы. Кроме того, согласно древней иранской мифологии, которая дошла до нас в Авесте, в полисемантическом образе быка мог быть скрыт Тиштрия, первоскот Геуш¹⁴, а в образе барана — царская слава Хварено, позднейший Фарн.

¹ Хлопин И. Н., Хлопина Л. И. Раскопки в долине Сумбара.— АО 1977 г. М., 1978, с. 550—554; Они же. Могильник эпохи ранней бронзы Пархай II в Туркмении.— СА, 1980, № 1, с. 251—258.

² Хлопин И. Н., Хлопина Л. И., Курочкин Г. Н. Раскопки в долине Сумбара.— АО 1978 г. М., 1979, с. 570; Хлопин И. Н., Хлопина Л. И. Могильник Пархай II в долине Сумбара (предварительное сообщение).— ИАН ТССР, СОИ, 1979, № 5, с. 75—80.

³ Ганялин А. Ф. Археологические памятники горных районов северо-западного Копет-Дага.— ИАН ТССР, 1953, № 5.

⁴ Саруаниди В. И. Древние земледельцы Афганистана. М., 1977, с. 71, 73—76.

⁵ Rostovzeff M. The Sumerian treasure from Astrabad.— Journ. Egypt. Arch., 1920, vol. 2, part I; Arne A. Excavations at Shah-tepe. Stockholm, 1945, с. 304.

⁶ Schmidt E. Excavations at tepe Hissar, Damghan. Philadelphia, 1937, pl. LII;

Ghirshman R. Fouilles de Sialk près de Kashan. Paris, 1938, pl. XCIII.

⁷ Vahden Berghe L. Luristan. Vorgesichtliche Bronzekunst aus Iran. München, 1981.

⁸ См., например: Флиттнер Н. Д. Искусство Древнего Двуречья. М.; Л., 1958, с. 110.

⁹ Schmidt E. Tepe Hissar excavations 1931.— Mus. Journ., 1933, vol. 23, N 4, pl. CV, B.

¹⁰ Vanden Berghe L. Luristan, s. 43—44.

¹¹ Ghirshman R. Tshoga-Zanbil (Dur Untash).— MDAI, vol. I, t. XXXIX. Paris, 1966.

¹² Хлопин И. Н. Раскопки в долине Сумбара.— АО 1979 г. М., 1980, с. 467.

¹³ Хлопин И. Н. Мандрагора туркменская в истории народов Востока.— ИАН ТССР, СОИ, 1979, № 1, с. 70—75; Khlopin I. Mandragora turcomanica in der Geschichte der Orientalölker.— OLP, 1980, N 11, s. 223—231.

¹⁴ Хлопин И. Н. Образ быка у первобытных землевладельцев Средней Азии.— В кн.: Древний Восток и мировая культура. М., 1981, с. 26—31.

Г. А. БРЫКИНА

НОВЫЙ МОГИЛЬНИК В ЮГО-ЗАПАДНОЙ ФЕРГАНЕ

В 1966 г. во время разведок был открыт небольшой могильник, занимавший две площадки на высокой террасе на левом берегу реки. В восточной части площадки находился грунтовый могильник, занимающий самый край площадки и частично разрушенный рекой, подмывавшей берег.

В восточной части площадки находится курганный могильник, насчитывающий 12 насыпей, сложенных из крупных хорошо окатанных камней (рис. 1).

Летом 1981 г. на обеих группах проведены раскопки, давшие новые чрезвычайно важные материалы по идеологии и динамике заселения района. В грунтовом могильнике открыты захоронения середины I тысячелетия н. э. В западной части площадки раскопаны шесть курганов, давшие ценные материалы, характеризующие самый древний этап заселения долины Ходжа-Бакырғана.

Курган 3 находится в южной части могильника. Под насыпью кургана в западной его половине открыто скопление камней. Под камнями в восточной части встречены очень мелкие не поддающиеся определению кости. После того как камни были разобраны, открылась овальная яма, заполненная песком, крупными и мелкими камнями. В заполнении ямы и