

А К А Д Е М И Я Н А У К С С С Р

ИНСТИТУТ АРХЕОЛОГИИ

КРАТКИЕ СООБЩЕНИЯ
О ДОКЛАДАХ И ПОЛЕВЫХ ИССЛЕДОВАНИЯХ
ИНСТИТУТА АРХЕОЛОГИИ

93

ИССЛЕДОВАНИЯ ПАМЯТНИКОВ
ЭПОХИ ЭНЕОЛИТА И БРОНЗЫ



ИЗДАТЕЛЬСТВО АКАДЕМИИ НАУК СССР
МОСКВА—1963

В. М. МАССОН

СРЕДНЯЯ АЗИЯ И ИРАН
В III ТЫСЯЧЕЛЕТИИ ДО НАШЕЙ ЭРЫ

Обширный материал, накопленный археологической наукой, позволяет не только проследить эволюцию культуры и хозяйства на той или иной территории, но в отдельных случаях подойти к изучению конкретных событий дописьменной истории древних племен и народностей. Одним из примеров, этого, как кажется, могут служить взаимоотношения между племенами Средней Азии и Ирана в конце IV — первой половине III тысячелетий до н. э.

В это время по территории Ирана и Средней Азии проходили границы, разделяющие три большие культурно-хозяйственные зоны древнего Востока (рис. 5). На юго-западе Ирана в плодородных долинах рек Каруна и Керхе сложилось раннеклассовое общество Элама, состоявшего из отдельных городов-государств. Весь остальной Иран занимали племена оседлых земледельцев и скотоводов, для культуры которых характерно употребление расписной керамики. Нет данных, которые свидетельствовали бы о том, что развитие какой-либо из групп этих племен вышло за рамки первобытнообщинного строя. Число племенных групп, вероятно, образовывавших этнографические общности, было сравнительно велико. Накопленные археологические материалы позволяют говорить, по крайней мере, о пяти таких группах, и число их, несомненно, возрастет в ходе дальнейших полевых работ.

Центральный Иран занимали племена, известные по раскопкам таких памятников, как Тепе-Сиялк у Кашана¹, Чешме-Али у Рея², Тепе-Гисар у Дамгана³. Довольно близка культуре этих племен и культура земледельческо-скотоводческих общин Центрального Загроса (Тепе-Гиан у Нехавенда⁴). Свообразными традициями отличалась культура Северо-Западного Ирана, где приурмийский район с III тысячелетия до н. э. входил в восточноанатолийско-закавказскую культурную общность, весьма отличную от распространенной на остальной территории Ирана⁵. На территории Фарса располагались многочисленные поселки древних земледельцев,

¹ R. Ghirshman. Fouilles de Sialk près de Kashan, vv. I—II. Paris, 1938—1939.

² E. F. Schmidt. The Persian expedition to Rayy. University Museum Bulletin, V. Philadelphia, 1935; D. E. McCown. Comparative stratigraphy of Early Iran. SAOC, N 23. Chicago, 1942.

³ E. F. Schmidt. Tepe Hissar excavations, 1931. Museum Journal, XXIII, 1933, стр. 313—483; его же. Excavations at Tepe Hissar. Philadelphia, 1937.

⁴ G. Contenau, R. Ghirshman. Fouilles du Tépé Giyan près de Néhavend. Paris, 1935.

⁵ T. Burton-Brown. Excavations in Azerbaijan, 1948. London, 1951; C. A. Burney. Eastern Anatolia in the Chalcolithic and Early Bronze Age. AS, v. VIII, 1958; Р. М. Мунчаев. Древнейшая культура северо-восточного Кавказа. МИА, № 100, 1961.

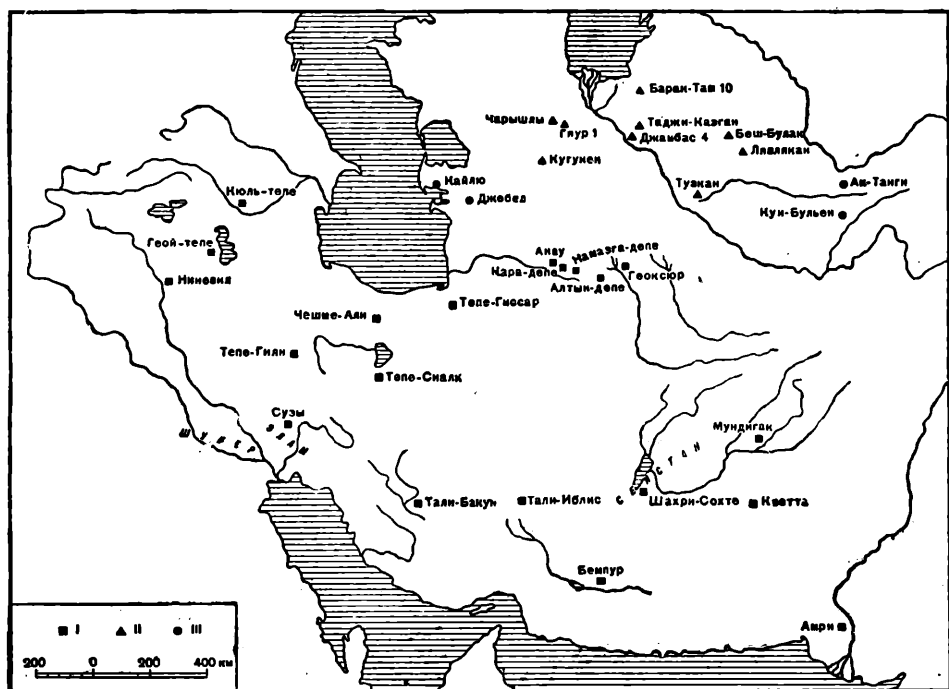


Рис. 5. Иран и Средняя Азия в IV—III тысячелетиях до н. э.

1 — земледельческие поселения; 2 — памятники кельтеминарской культуры; 3 — прочие памятники неолита.

изготавливавших расписную посуду и образовавших как бы земледельческий тыл раннеклассового Элама⁶. Особую группу составляют памятники Бемпура и Кермана в Юго-Восточном Иране⁷, находящие много общего с раннеземледельческой культурой Сеистана⁸. К сожалению, пока совершенно не известны памятники Северо-Восточного Ирана, где, судя по косвенным данным, особая группа племен занимала районы Хорасана.

К зоне земледельческо-скотоводческих племен примыкала и юго-западная часть Средней Азии⁹. Большая часть Средней Азии была занята племенами третьей зоны — охотниками и рыболовами, культура которых длительное время сохраняла весьма архаический неолитический облик (рис. 5). Наиболее значительную территорию занимали племена, образовавшие (с рядом локальных вариантов) кельтеминарскую культурную общность. Памятники этих племен известны по Узбою в правобережном и левобережном Хорезме¹⁰, в Кызыл-Кумах¹¹ и низовьях Зеравшана¹².

⁶ L. Vanden-Berge. *Archéologie de l'Iran ancien*. Leiden, 1959, стр. 41—44.

⁷ A. Stein. *Archaeological reconaissance in North-Western India and South-Eastern Iran*. London, 1937.

⁸ W. A. Fairervis. *Archaeological studies in the Seistan Basin of South-Western Afghanistan and Eastern Iran*. New York, 1961.

⁹ R. Pumpelly. *Explorations in Turkestan*, vv. I—II. Washington, 1908; см. также Труды ЮТАКЭ, т. VII, 1956; т. X, 1960 (1961).

¹⁰ Сводный обзор памятников Хорезма и Узбой см.: «Низовья Аму-Дарьи, Сарыкамыш, Узбой». МХЭ, вып. 3, 1960.

¹¹ А. И. Тереножкин. Археологическая рекогносцировка в западной части Узбекистана. ВДИ, 1947, № 2; Н. Н. Вакурская. О поездке в южные Кызыл-Кумы в 1955 году. В кн.: Полевые исследования Хорезмской экспедиции в 1955—1956 гг. МХЭ, вып. 1, 1959.

¹² Я. Г. Гулямов. Археологические работы к западу от Бухарского оазиса. ТИИА АН УзССР, вып. VIII, 1956; У. Исламов. Открытие неолитической культуры на Махан-Дарье. «Общественные науки в Узбекистане», 1961, № 1.

Во многих отношениях близка кельтеминарской культуре и культура прикаспийских племен¹³. Значительным своеобразием и архаизмом отличается культура неолитических племен горных областей Западного Таджикистана¹⁴. Таким образом, если территория Ирана уже почти вся была занята оседлоземледельческими племенами, Средняя Азия четко разделялась на две зоны: земледельцев-скотоводов на юго-западе и охотников-рыболовов на севере и востоке. Аналогичное явление мы наблюдаем и в Индии IV—III тысячелетий до н. э. В это время Средняя Азия и Индия были странами, по которым проходила граница между миром оседлого земледелия и обширными пространствами, где продолжалось развитие присвояющего хозяйства.

Мы собираемся остановиться в первую очередь на вопросах взаимоотношений земледельческих племен Средней Азии и Ирана. Обратимся к анализу конкретных материалов. Территория, занятая в конце IV — первой половине III тысячелетий до н. э. среднеазиатскими земледельцами, совершенно четко разделяется на две культурных области, возможно, соответствующие территориям обитания двух племенных союзов. Западная группа, к которой относятся такие памятники, как Анау, Кара-депе у Артыка, Намазга-депе (более западные поселения плохо изучены), по многим особенностям и, главное, по характеру расписной керамики отличается от восточной группы, которая объединяет поселения Геоксюрского оазиса в древней дельте Теджена, Серахское поселение, Илгынлы-депе у Чаача и Алтын-депе у Меана. Несмотря на отличия, в обеих областях в рассматриваемое время происходили существенные изменения в культуре, свидетельствующие о том, что обе они переживали общие исторические судьбы.

На памятниках западной группы в конце IV — начале III тысячелетий до н. э. ранее бытовавшая керамика типа Намазга II сменяется комплексом типа Намазга III¹⁵. При этом наблюдаются новые элементы в расписной орнаментации. В геометрических мотивах, наряду с сохранением старых узоров, распространяются крестовидные фигуры, полукресты, пиловидные линии, ранее почти не встречавшиеся. Но особенно большие изменения происходят в росписи с зооморфными сюжетами. В пору Намазга II известны лишь воспроизведения козлов, тогда как на посуде времени Намазга III мы встречаем уже целый зверинец. Кроме козлов, здесь и коровы, и пятнистые барсы, и изображения идущих птиц, и орлы с распростертыми крыльями. Хотя сам факт наличия рисунков козлов как бы сохраняет традиции времени Намазга II, в облике этих животных происходят существенные изменения. Козлы, изображенные на керамике времени Намазга II, — это линейно-схематические фигурки с четырьмя ногами и обычно загнутым вверх хвостом. На керамике периода Намазга III — фигуры профильные, часто выполненные с незаурядным художественным мастерством. От линейно-схематичной манеры здесь не осталось и следа. В соответствии с требованиями профильного изображения у козлов видны две ноги; хвост обычно опущен вниз.

В расписной керамике Намазга II нет истоков для подобной манеры изображения животных. Барсы, птицы, орлы и коровы в то время вообще не известны в росписи. Между тем и подобная манера рисунков, и сами

¹³ Основной изученный памятник — пещера Джебел. См. А. П. Окладников. Пещера Джебел — памятник древней культуры прикаспийских племен Туркмении. Труды ЮТАКЭ, т. VII, 1956.

¹⁴ А. П. Окладников. Исследование памятников каменного века Таджикистана. МИА, № 66, 1958; его же. О работах по изучению каменного века Таджикистана в 1957 г. В кн.: Археологические работы в Таджикистане в 1957 году. Труды ИИАЭ, т. СIII, 1959.

¹⁵ В. М. Массон. Расписная керамика Южной Туркмении по раскопкам Б. А. Куфтина. Труды ЮТАКЭ, т. VII, 1956; его же. Кара-депе у Артыка. Труды ЮТАКЭ, т. X, 1960 (1961).

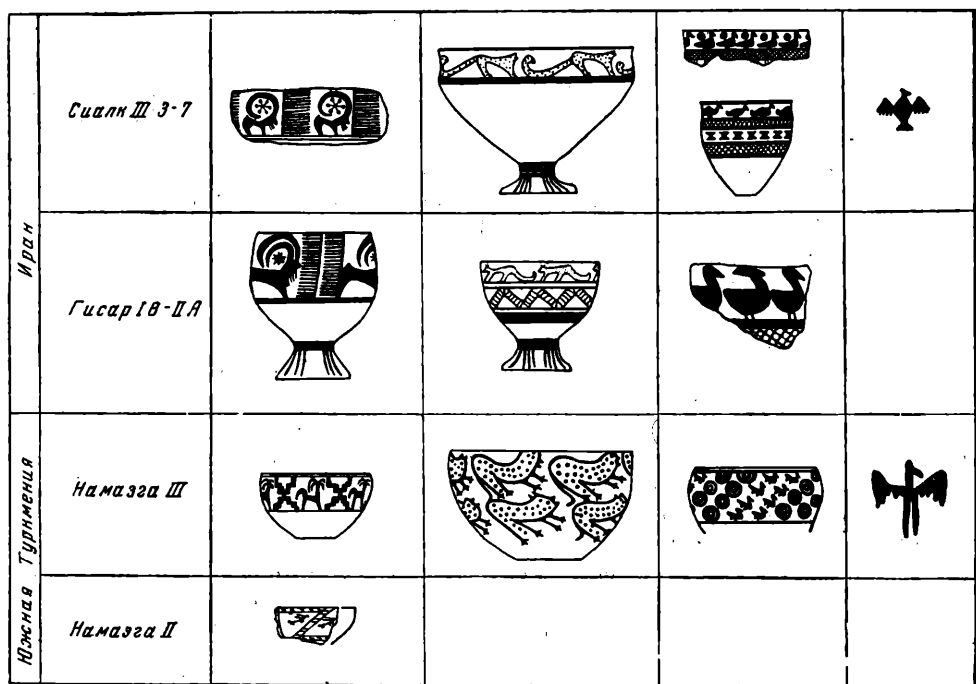


Рис. 6. Расписная керамика Ирана и Средней Азии.

мотивы находят прямые аналогии в росписи на посуде, производившейся земледельцами Центрального Ирана, поселения которых представлены такими памятниками, как Тепе-Сиалк и Тепе-Гисар. Здесь мы встречаем прямые и непосредственные аналогии профильной манере изображения и к самому подбору животных. Наиболее близкие параллели могут быть отмечены в таких иранских комплексах, как Гисар IV-IIA и Сиалк III, 3—7 (рис. 6). Это обстоятельство, естественно, наводило на мысль, что изменения, которые наблюдаются в расписной керамике типа Намазга III, связаны с какими-то воздействиями, идущими со стороны Центрального Ирана. При этом можно отметить, что традиционная для Сиалка и Гисара манера профильного изображения была переосмыслена в Средней Азии. Так, например, фигуры барсов, гораздо более условные, чем в Центральном Иране, изображались с четырьмя ногами, причем точечное заполнение между двумя из них сохранялось. Эти точки были логичны при профильном рисунке, но теряли всякий смысл, когда кара-депинские гончары подчеркивали детализировкой когтей, что на рисунке изображаются не две ноги, а все четыре. Несколько неожиданное усиление влияния со стороны центральноиранских племен казалось странным, и поэтому было выдвинуто предположение, — не имеем ли мы в данном случае дело с передвижением каких-то племенных групп¹⁶. В настоящее время новые данные свидетельствуют о справедливости подобного заключения.

Одновременно со сменой расписной керамики типа Намазга II посудой типа Намазга III происходят изменения и в погребальном обряде¹⁷. Для ранних погребений были характерны положения на левом боку и выдержанная ориентация головой на юго-юго-запад. В слоях Намазга III начинают появляться погребения на правом боку и с иной ориентацией. Наконец,

¹⁶ В. М. Массон. Изучение энеолита и бронзового века Средней Азии. СА, 1958 № 4, стр. 51, 52.

¹⁷ В. М. Массон. Кара-депе у Артыка, стр. 380.

происходят изменения и в антропологическом типе, ясно указывающие на появление нового населения. Т. А. Трофимова и В. В. Гинзбург, исследовавшие довольно обширную коллекцию антропологических материалов, происходящих с Кара-депе, отмечают, что в погребениях времени Намазга III захоронены люди с более массивным черепом. Эти различия противоречат обычной направленности эпохальной изменчивости, и по заключению Т. А. Трофимовой и В. В. Гинзбурга люди, захороненные там, морфологически могут быть сближены с типом погребенных в Сиалке I—IV¹⁸.

Все эти факты не оставляют сомнений в том, что в конце IV — начале III тысячелетий до н. э. произошла инфильтрация племенных групп из Центрального Ирана в западную область среднеазиатских земледельцев. Культурные явления, связанные с этой инфильтрацией, не ограничиваются изменениями в типах расписной керамики. В пору Намазга III отмечаются и иконографические изменения в мелкой глиняной скульптуре; это как бы отзвук южноубейдских (шумерских) влияний¹⁹.

Обратимся к восточной группе среднеазиатских земледельцев. И для этой группы можно указать данные, свидетельствующие если не о проникновении сюда нового населения, то, во всяком случае, о сильных культурных влияниях со стороны Ирана²⁰. Расписная керамика восточных племен конца IV — первой половины III тысячелетий до н. э. значительно отличается от посуды, ранее бытовавшей в этих областях. Новая посуда расписана яркими красками двух цветов и характеризуется богатой геометрической орнаментикой, в которой видное место занимают крупные крестовидные фигуры, полукресты, пиловидные линии. В некоторых случаях мотивы и композиция этой керамики, получившей название геоксюрской, могут быть возведены к посуде типа Намазга II²¹. Однако многие мотивы и, в частности, крупные крестовидные фигуры с внутренним заполнением, так же как и животные на посуде Намазга III, лишены местных прототипов. Было высказано предположение, что частично это объясняется влиянием со стороны таких видов прикладных искусств, как ткани, различные плетеные изделия, аппликации и т. п.²²

В настоящее время удалось найти довольно точный прототип одного из специфических геоксюрских мотивов — фигуру рассеченного креста, внутри которой помещена вторая крестовидная фигура, образованная ромбом и четырьмя треугольниками. И ромб, и треугольники заполнены сеткой. На материалах орнаментации геоксюрской посуды семантика такой фигуры совершенно необъяснима. Между тем в керамике Северной Месопотамии V тысячелетия до н. э. был довольно широко распространен мотив креста, образованного ромбом с четырьмя треугольниками по углам. Однако здесь семантика рисунка довольно ясна: все треугольники изображены с головами козлов и короткими хвостиками (рис. 7). Как полагают исследователи композиция изображает козлов вокруг источника воды. Интересно, что уже в V тысячелетии до н. э. этот мотив претерпевает различные изменения — в основном схематизируется²³. Заполнение геоксюрского креста, вероятно, восходит в конечном итоге к аналогичному мотиву. Возможно, в пору

¹⁸ Т. А. Трофимова и В. В. Гинзбург. Антропологический состав населения Южной Туркмении в эпоху энеолита. Труды ЮТАКЭ, т. X, 1960 (1961), стр. 514.

¹⁹ В. М. Массон. Восточные параллели убейдской культуры. КСИА АН СССР, вып. 91, 1962.

²⁰ Характеристику восточных памятников этого времени см. В. И. Сариниди. Энеолитическое поселение Геоксюр. Труды ЮТАКЭ, т. X, 1960 (1961); А. Ф. Ганялин. Илгыны-депе. ТИИАЭ, т. V, 1959.

²¹ Не вполне верен категорический вывод В. И. Сариниди (указ. соч., стр. 280), что геоксюрская керамика по орнаментике и композиции совершенно не связана с более ранней посудой среднеазиатских земледельцев.

²² В. М. Массон. Южнотуркменистанский центр раннеземледельческих культур. Труды ЮТАКЭ, т. X, 1960 (1961), стр. 22—24.

²³ Такова, например, керамика самарского типа из Баруза: R. du Mensil de Buisson. Baghouz, l'ancienne Corsôte. Leiden, 1948, табл. XXVII.

Бытования геоксюрской посуды подлинная смысловая нагрузка рисунка была забыта, и он сохранял лишь магическое значение вообще.

Правда, этот северомесопотамский прототип отделен от геоксюрской керамики большим промежутком времени и весьма отдален территориально. Однако мотив мальтийского креста, хорошо известный по расписной керамике Суз, Сиалка, Тали-Бакуна и других иранских памятников, по остроумной догадке А. Парро, восходит к той же композиции четырех козлов вокруг источника²⁴. В росписи керамики Тали-Бакуна, например, ясно видно, что

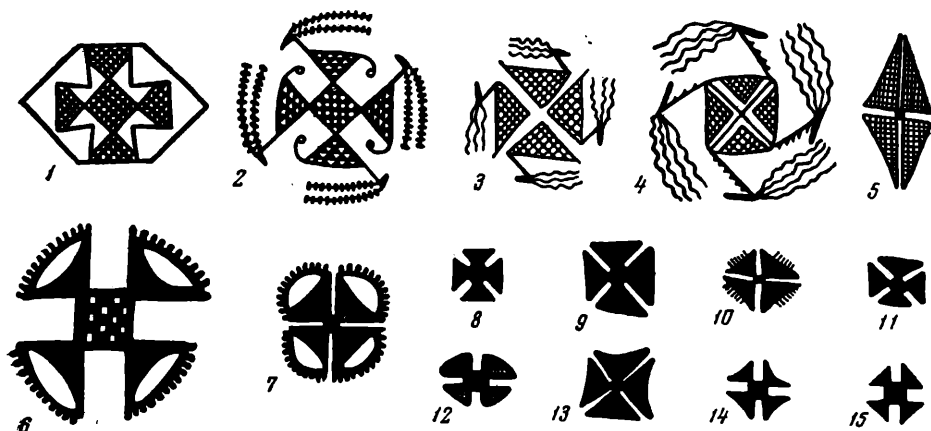


Рис. 7. Мотив креста в расписной керамике древнего Востока.

7 — Геоксюр; 2 — Самарра; 3, 4 — Багуз; 5, 9, 10, 12 — Тали-Бакун; 6—8 — Мусиян; 11, 15 — Тепе-Гиан; 13, 14 — Сузы.

кресты состоят из центрального квадрата и четырех треугольников. При этом треугольники иногда сохраняют сетчатое заполнение²⁵. Эти памятники Центрального и Юго-Западного Ирана относятся к IV тысячелетию до н. э. и, следовательно, ближе к среднеазиатским и хронологически, и территориально.

Однако геоксюрский крест в некоторых отношениях ближе к северомесопотамскому типу, чем мальтийские кресты Сиалка, Тали-Бакуна и Суз. В этих иранских памятниках сетчатое заполнение креста относительно редко; обычно фигура дается сплошной заливкой. В Средней Азии же сплошной заливки нет, и центральный ромб и треугольники сохраняют сетчатое заполнение. Возможно, где-либо в Северо-Восточном Иране, памятники которого, к сожалению, пока не изучены, древний мотив козлов у источника сохранялся именно в такой трактовке и отсюда попал к среднеазиатским племенам. Как бы то ни было, иранско-месопотамский генезис этого мотива несомненен.

Вероятно, появление керамики геоксюрского стиля хотя бы частично обязано воздействию со стороны гончарного искусства иранских племен. Полная аналогия явлениям, отмеченным для посуды типа Намазга III, здесь налицо. Так же как и для Кара-депе, для Геоксура можно отметить убедительное влияние в изготовлении мелкой глиняной скульптуры. В конце IV — начале III тысячелетий до н. э. на поселениях восточной группы появляются погребальные камеры с ложным сводом из сырцового кирпича. Этим камерам нет прототипа в местной архитектуре, но зато они находят довольно близкие эламско-месопотамские аналогии²⁶. Ранее среднеазиатские земле-

²⁴ А. Parrot. *Archéologie mésopotamienne. Technique et problèmes*. Paris, 1953, стр. 206.

²⁵ А. Langsdorf, D. E. McCown. *Tall-i-Bakun A. Season of 1932*. OIP. v. LIX, Chicago, 1942, табл. 40, 5, 6; табл. 44, 10; табл. 45, 5.

²⁶ В. И. Сараниди. *Указ. соч.*, стр. 299.

дельцы хоронили умерших исключительно в одиночных могильных ямах, однако в погребальных камерах совершались уже коллективные захоронения. В Геоксюре камеры сосуществовали с одиночными ямными погребениями, поэтому возникает вопрос, — нет ли в данном случае двух традиций — древней местной и новой приносной.

Во всяком случае, все эти факты свидетельствуют, что и по материалам восточной группы поселений среднеазиатских земледельцев мы наблюдаем волну иранских и более отдаленных влияний, возможно, — так же как и на Кара-депе, — связанную с какими-то передвижениями племен. Черепа из геоксюрских погребений находят некоторые аналогии на юге Месопотамии²⁷, но, к сожалению, остаются неизвестными антропологические материалы восточных поселений более раннего времени, чем конец IV тысячелетия до н. э.

Как нам кажется, не остается сомнений, что в конце IV — первой половине III тысячелетий до н. э. резко усилилось воздействие культуры иранских племен на земледельческие общины юго-запада Средней Азии. Антропологические материалы ясно показывают, что одновременно с этим какие-то группы населения из Центрального Ирана проникали в Среднеазиатские оазисы.

Попытаемся найти историческое объяснение этому явлению. Хорошо известно, что раннеземледельческие племена в результате естественного прироста населения расселялись на территориях, иногда достаточно удаленных от мест первоначального обитания²⁸. Особенно большое значение этот процесс имел на ранних ступенях развития земледельческой культуры, когда невозделанные пространства были весьма велики. Продолжалось расселение племен, обычно путем сегментации, и на последующих этапах развития раннеземледельческих племен в рамках первобытного строя. Вполне вероятно, что с одним из частных проявлений этой общей закономерности мы встретились и в данном случае.

Однако широкое расселение первых земледельческих племен во многом было обусловлено скачкообразным ростом населения в связи с переходом к новым, прогрессивным формам хозяйства, для передвижения же центральноиранской группы, уже почти два тысячелетия занимавшей земледелием и скотоводством, следует искать какие-то иные причины. Нам представляется, что эти причины коренятся в быстром прогрессе хозяйства центральноиранской группы племен, опередившей во второй половине IV тысячелетия до н. э. своих соседей.

Раскопки Тепе-Сиалка и Тепе-Гисара, несмотря на пренебрежение западных археологов к вопросам хозяйства, дают известное представление об этом прогрессе. Широкое развитие здесь получает металлургия — многочисленные медные орудия изготавливаются путем литья в закрытой форме. Еще более заметен прогресс в гончарном деле: начиная со слоя Сиалк III, 4, керамика изготавливается на гончарном круге быстрого вращения. Специальные печи для обжига посуды были известны еще в пору Сиалк III, 1. В это время гончарный круг еще не употреблялся ни одной другой группой земледельческих племен Ирана или Средней Азии, и в этом отношении Сиалк и Гисар ближе всего стоят к культуре раннеклассовых обществ Элама и Шумера.

Кроме того, есть свидетельства, что центральноиранские племена находились в тесной связи с зоной городских цивилизаций древнего Востока. Комплекс Сиалк IV, перекрывающий руины поселков местных земледельцев, по своему происхождению, несомненно, эламский, о чем, в частности,

²⁷ Т. А. Трофимова и В. В. Гинзбург. Указ. соч., стр. 515.

²⁸ С. Н. Бибиков. Раннетрипольское поселение Лука-Врублевская на Днестре. МИА, № 38, 1953, стр. 278, 279; И. Н. Хлопин. Некоторые вопросы развития древнейших земледельцев. В кн.: Исследование по археологии СССР. Л., 1961, стр. 52—55.

свидетельствуют таблички с протоэламской пиктографией. Перед нами — бесспорное свидетельство эламского проникновения далеко в глубь мира первобытных земледельцев²⁹. Г. Чайлд высказал предположение, что Сиалк IV — это остатки эламской фактории на торговом пути, по которому шел обмен лазуритом³⁰. Такие фактории хорошо известны в истории древнего Востока. Достаточно упомянуть ассирийские колонии в Малой Азии. Ассирийские купцы везли в Малую Азию продукцию ремесленников месопотамских городов, в особенности ткани, а в обмен получали серебро, свинец, медь, кожу и шерсть³¹.

Из Ирана эламские и шумерские купцы, помимо руд, получали лазурит и другие драгоценные камни. Со второй половины IV тысячелетия до н. э. лазурит распространяется в Шумере и Эламе и даже достигает Египта. Особенное значение имеют сведения о торговле, получившие отражение в шумерском эпосе. В сказании о правителе Урука Энмеркаре сообщается о сношениях с владельцами Арраты, расположенной к востоку от Шумера за семью хребтами, т. е. в районе Загроса или даже еще восточнее. У владельца Арраты урукцы требовали золото, серебро, лазурит, драгоценные камни и камень строительный. В конце концов в Аррату прибыл урукский караван с зерном, а в обмен были получены лазурит и халцедон³². Многие детали этого сказания поражают своей жизненной реалистичностью. Здесь, вероятно, получила отражение меновая торговля между городами Шумера и какими-то иранскими племенами. Весьма важно, что в обмен на драгоценные камни было послано зерно. Таким образом, иранские племена получали часть прибавочного продукта высокоэффективного ирригационного земледелия раннеклассовых обществ. При этом в наиболее выигрышном положении оказывалась группа центральноиранских племен, бывших непосредственными соседями городских цивилизаций.

Вероятно, прогрессивное развитие хозяйства племен Центрального Ирана было связано и с ростом населения. Но возможности расширения обрабатываемых под посевы площадей были лимитированы ограниченными водными ресурсами небольших речек и ручьев Центрального Ирана. К тому же урожайность этих районов в несколько раз уступала урожайности шумерских и эламских полей. Прокормить возросшее население путем интенсификации земледельческих работ не было возможности. Это в конечном счете, надо полагать, и сдвинуло с места некоторых из обитателей поселков, подобных Гисару и Сиалку. Едва ли произошло какое-либо организованное переселение, скажем, целого племенного союза, военная сила которого должна была помочь эмигрантам утвердиться на новых местах. В таком случае на юго-западе Средней Азии остались бы памятники «чистой» сиалкской культуры, чего, однако, не наблюдается. Сиалкско-гисарские орнаменты помещены на сосудах традиционных местных форм, а известный в Гисаре и Сиалке гончарный круг не привился вовсе. Вероятно, была лишь постепенная инфльтрация отдельных родовых и большесемейных коллективов, ассимилировавшихся местным населением.

Эти передвижения принесли на юго-запад Средней Азии ряд новых веяний в области культуры. Возможно, они сыграли и роль толчка для дальнейших перемещений, в которых приняли участие также другие племенные группы. Не случайно во второй половине III тысячелетия до н. э. сосуды типичных гисарских форм появляются на юге Афганистана (Мундигак)³³; орнамент, характерный для геоксюрских традиций, — на севере

²⁹ R. Ghirshman. Fouilles de Siak..., v. I, стр. 86.

³⁰ Г. Чайлд. Древнейший Восток в свете новых раскопок. М., 1956, стр. 295.

³¹ И. М. Дьяконов. Развитие земельных отношений в Ассирии. Л., 1949, стр. 17.

³² S. N. Kramer. Enmerkar and the lord of Arrata. A sumerian epic tale of Iraq and Iran. Philadelphia, 1952.

³³ J. M. Casse. Quatre campagnes de fouilles à Mundigak, 1951—1954. «Arts Asiatiques», t. I, f. 3. Paris, 1955.

Белуджистана (Кветта)³⁴. «Иранский» облик расписной керамики из слоя Ниневия V, датируемого первой половиной III тысячелетия до н. э., позволяет предполагать, что эти явления могли захватить и Верхнюю Месопотамию³⁵. В тех же случаях, когда обитавшие на территории Ирана племена выступали всей силой пламенного союза, им удавалось устанавливать политическое владычество даже в областях древних цивилизаций. Владычество кутиев в Шумере служит тому наглядным примером. Следует надеяться, что тщательная систематизация археологических материалов позволит в дальнейшем установить новые факты истории взаимодействия раннеземледельческих племен древнего Востока.

³⁴ В. М. Массон. Рец.: W. A. Fairervis. Excavations in the Quetta valley, West Pakistan. СА, 1960. N 3, стр. 350—352.

³⁵ A. L. Perkins. The comparative archaeology of Early Mesopotamia. SAOC. N 25, Chicago, 1957, стр. 164, 165.

Г. Н. ЛИСИЦЫНА

ОСНОВНЫЕ ЧЕРТЫ
ПАЛЕОГЕОГРАФИИ ГЕОКСЮРСКОГО ОАЗИСА

В 1960 и 1961 гг. Кара-Кумским отрядом ЛОИА проводились геоморфологические и палеогеографические работы по изучению западной части Теджен-Мургабского междуречья, где в IV—III тысячелетиях до н. э. был расположен древнеземледельческий оазис, насчитывающий девять поселений. Этот оазис включает самую восточную группу памятников раннеанавского времени, разбросанных на площади около 400 кв. км близ станции Геоксюр¹.

Географически территория Теджен-Мургабского междуречья входит в так называемые юго-восточные Кара-Кумы. Это безводная пустыня, где участки ровных такыров перемежаются с площадями аккумулятивного эолового мелкобугристого и грядового рельефа. Поселения сохранились в виде оплывших холмов — тепе с остатками сырцовой архитектуры и археологическим материалом (времени Намазга I—III). В генетическом отношении территория эта принадлежит к особому типу внутриматериковых древнеаллювиальных равнин, впервые выделенному И. П. Герасимовым². Характерные признаки, свойственные этому типу равнин, по мнению И. П. Герасимова, следующие: «...своеобразные сочетания дефляционных и аллювиальных форм рельефа, указывающие на недавние фазы обводнения — вторжения речных вод в области более древней аллювиальной аккумуляции, подвергшейся некоторому развеванию»³.

Формирование древнеаллювиальной равнины началось еще в дохвалынское время, когда р. Аму-Дарья текла в широтном направлении вдоль подножья Копет-Дага и впадала в Каспийское море, а реки Теджен и Мургаб были ее притоками. Начиная с хвалынского времени, Аму-Дарья уже несла свои воды в Аральское море, а реки Теджен и Мургаб, как и в настоящее время, заканчивались в низменных Кара-Кумах слепыми субаэральными дельтами. В результате широкого развития эоловых песчаных форм рельефа древняя аллювиальная равнина совершенно изменила свой облик. Распределение песчаных образований на площади оазиса было теснейшим образом связано с неровностями рельефа. В частности, холмы-тепе в отдельных случаях также способствовали усиленной аккумуляции песков: так, например, под песчаными грядами погребен северо-западный край

¹ См. Труды ЮТАКЭ, т. X, 1960 (1961); И. Н. Хлопин. Раскопки энеолитических поселений в бассейне Теджена. ИАН ТССР, 1958, № 5; К. Адыков и В. М. Массон. Древности Теджен-Мургабского междуречья. ИАН ТССР, 1960, № 2; В. И. Сариянди. К стратиграфии восточной группы памятников культуры Анау. СА, 1960, № 3.

² И. П. Герасимов и К. К. Марков. Ледниковый период на территории СССР. М.—Л., 1939.

³ И. П. Герасимов и К. К. Марков. Указ. соч., стр. 342.

поселения Геоксюр 1, полностью засыпаны участки территории, окружающие памятники Геоксюр 2 (Акча-депе), Геоксюр 3 (Ялангач-депе) и Геоксюр 7. Усиленная аккумуляция песков, связанная с неровностями первичного рельефа, наблюдается близ памятников Геоксюр 4 (Муллали-депе) и Геоксюр 5 (Чонг-депе).

Характер эоловых образований позволяет с полным основанием утверждать, что все песчаные формы западной части Теджен-Мургабского междуречья — позднейшие, сформировавшиеся за период с момента прекращения сброса вод Теджена в эту часть дельты. Их образование продолжается и в настоящее время под непосредственным влиянием господствующих ветров. В период заселения этой территории запесчаненность ее, несомненно, была много меньше современной, и эоловые процессы в дельтовой части реки, насколько можно судить по наблюдениям над современной жизнью Тедженского оазиса и геологическому материалу, не получили широкого развития.

Тщательное знакомство с территорией оазиса не дало почти никакого представления о ее былом обводнении; система древних русел, почти полностью выполненных осадками, затакыренных с поверхности и частично перекрытых эоловыми наносами, оказывается совершенно не выраженной в рельефе. Даже при аэровизуальных наблюдениях остатки старых русел, прослеживаемые на отдельных участках в виде затакыренных лентообразных полос, извивающихся среди мелкобугристых песков, не дают представления о рисунке гидрографической сети. Широкое применение материалов специальной аэрофотосъемки, проведенной в мае 1961 г., позволило на данном этапе работ сделать некоторые предварительные выводы.

Пока еще приближенно можно восстановить рисунок древней гидрографической сети на сравнительно небольшом по площади участке оазиса, составляющем приблизительно одну шестидесятую часть всей площади древней дельты Теджена, равной, по Б. А. Федоровичу⁴, 22 000—26 000 кв. км.

Через весь оазис в направлении с юго-востока на северо-запад (рис. 25) проходил крупный водоток, хорошо прослеживающийся в южной части оазиса, у поселения Геоксюр 2 и от него непосредственно до железной дороги, которая пересекает его в нескольких десятках метров восточнее станции Геоксюр. Он может рассматриваться как крупный боковой дельтовый проток, служивший основной водной артерией восточной части древней дельты Теджена. В южной части оазиса в 4,5 км западнее поселения Геоксюр 5 этот основной поток разбивается на несколько крупных рукавов, один из которых направляется на северо-восток и восток, проходит близ Чонг-депе (Геоксюр 5), затем, делая крутую излучину на север, приближается непосредственно к поселению Геоксюр 4 и уходит далее на северо-запад, теряясь под наносами мелкобугристых песков. Второй крупный рукав направляется почти прямо на север, проходит восточнее поселения Геоксюр 6, огибает с юго-запада и запада самое крупное поселение оазиса — Геоксюр 1 и уходит далее на северо-запад, сближаясь с основным потоком. Этот рукав, хорошо прослеживающийся даже при наземном осмотре, был перерезан траншеей, вскрывшей русловую линзу, достигающую в ширину 20 м (рис. 26).

Помимо основных потоков, вся территория изоборждена следами блуждания более мелких протоков (дельтовых вееров, потоков вторичного обводнения), о чем будет сказано ниже, и, наконец, следами мелких ирригационных сооружений сравнительно недавнего времени.

В приведенном разрезе траншеей видно, что непосредственно от русла, заполненного аллювием, в его борта вклиниваются прослойки плотного, пылеватого, сланцеватого суглинка красновато-бурого цвета, очень неоднород-

⁴ Б. А. Федорович. Геоморфологическое и тектоническое районирование Туркменских Кара-Кумов в связи с их гидрогеологическими условиями. Труды Геоморфологического института, вып. 12, 1934.

ного по окраске, с выцветами солей. Один из них, мощностью 10 см, фиксируется на глубине 0,55 м, а второй, менее четко выраженный, мощностью 5 см,— на глубине 0,85—0,9 м. Эти прослои, наблюдаемые не только в этом, но и в других разрезах, полученных на месте более мелких боковых протоков,— очень интересны; по механическому составу они идентичны

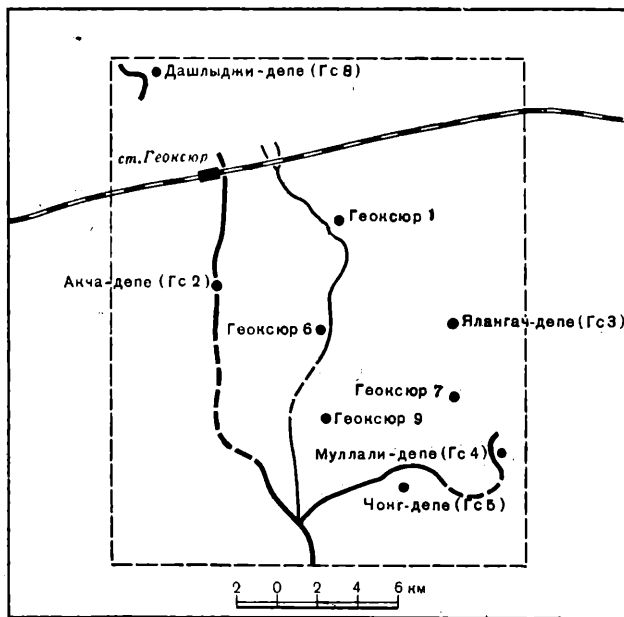


Рис. 25. Схема расположения памятников и основных потоков Геоксюрского оазиса (пунктиром околнурена предполагаемая площадь оазиса).

суглинкам погребенных русел и являются фацией разливов, которые покрывали прилегающую к руслам территорию в период их функционирования, т. е. тем субстратом, на котором базировалось первобытное примитивное земледелие.

О занятии земледелием свидетельствуют многочисленные находки на поселениях Геоксюр 4 и Геоксюр 5 зернотерок, обгоревших зерен пшеницы и ячменя (определение А. В. Кирьянова) и следы нарушения в почвенном профиле, указывающие на существование здесь земель древнего орошения.

Для памятников Геоксюрского оазиса можно предполагать так называемое лиманное орошение. Аналогичные выводы были сделаны Д. Д. Букиничем, изучавшим первобытное земледелие анауских памятников подгорной зоны Копет-Дага⁵.

Чрезвычайно важен факт вторичного промыва, отмеченный в разрезах траншей в среднем до глубины 0,4 м (что хорошо видно на рис. 26). Это вторичное обводнение, использовавшее частично уже заиленные русла и оставившее новые самостоятельные неглубокие водотоки, сильно усложнило рисунок гидрографической сети. Относилось оно,— как можно предполагать, исходя из картографических и археологических материалов,— к последнему, заключительному этапу освоения оазиса.

В самых общих чертах рисунок гидрографической сети в районе расположения древнеземледельческого оазиса дает вполне естественную кар-

⁵ Д. Д. Букинич. История первобытного орошаемого земледелия в Закаспийской области в связи с вопросом о происхождении земледелия и скотоводства. «Хлопковое дело», 1924, № 3-4.

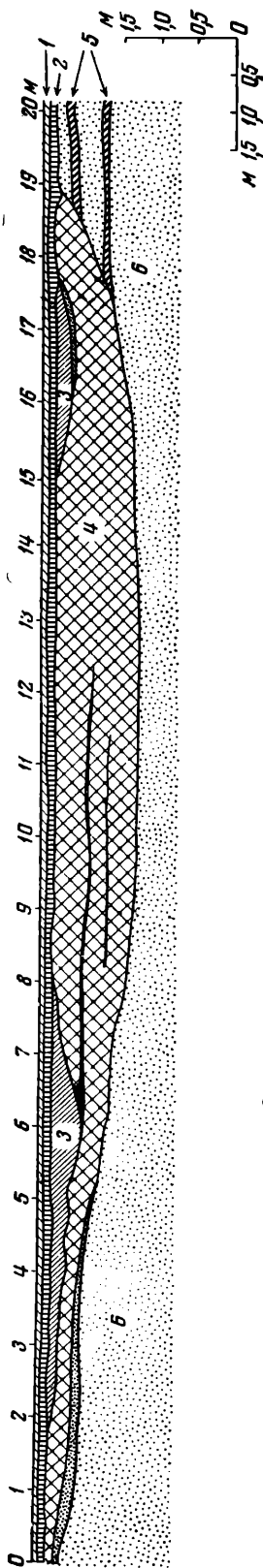


Рис. 26. Разрез через основное русло у поселения Геоксюр 1.

1 — тапчирная корка; 2 — суглинок мелкокомковато-слабцеватый, пористый, палево-серый, затронутый процессами почвообразования с многочисленными выцветами солей; 3 — суглинок очень плотный, комковатой структуры, темно-бурый, образующий две линии мощностью 30—35 см, до контакта с нижележащим слоем почти черной; 4 — суглинок пылеватый, плотный, слабцеватый, красново-коричневой окраски, неоднородный, с выцветами солей (местами суглинок замещается песчано-глинистыми отложениями, представляющими собой чередование прослоев мелкозернистого слоистого песка палево-серого цвета со слабцеватой глинной красново-коричневой, неоднородной, с выцветами солей); 5 — суглинок пылеватый, плотный, слабцеватый, красно-бурого цвета; 6 — песок тонкозернистый, почти пылеватый, с примесью слюды, светло-серый, со слабо заметной слоистостью.

тину миграции дельтовой части реки, сохранившую следы нескольких фаз (двух?) блуждания боковых протоков. Но рассматриваемый участок — лишь краевая часть древней дельты Теджена, замок которой находится, по-видимому, значительно южнее. Однородность фациального состава аллювия, вскрытого разрезами траншей, свидетельствует о регрессивном характере дельтовых процессов. Суглинки отлагались в условиях медленно текущего водотока, не обладавшего достаточной энергией для переноса более грубого материала. Поселения базировались на протоках (ширина их достигала в среднем 18—20 м), обеспечивавших население достаточным для существования количеством воды. Сток Теджена в то время не регулировался (при отсутствии ирригационных сооружений в верхнем течении); в период паводка потоки довольно широко разливались, что и позволяло использовать прилегающие к руслам земельные массивы для земледелия. Такое земледелие вряд ли давало устойчивые урожаи, так как площади разливов, вероятно, испытывали значительные колебания в разные годы.

В период запустения оазиса, которое могло быть связано и с некоторыми изменениями гидрологического режима реки, и с общей миграцией древней дельты на северо-запад, жизнь сохранилась лишь на самом южном поселении — Геоксюр 5; оно базировалось на небольших рукавах, достигавших его с юга и заканчивавшихся близ него небольшими дельтовыми веерами. Поселение Геоксюр 1 также существовало некоторое время на базе протоков вторичного обводнения, возникших на месте ранее существовавшего заиленного рукава.

Миграция дельты на северо-запад, по-видимому, была устойчива, и с III тысячелетия до н. э. эта часть древнеаллювиальной равнины не подвергалась новому обводнению; поэтому и следов более позднего пребывания человека здесь нет. В. А. Обручев видел причину миграции в наступании песков на северо-восточную окраину оазиса⁶, что, однако, вряд ли может быть признано единственной причиной. Существенную

⁶ В. А. Обручев. Закаспийская низменность. Записки, РГО, т. XX, 1890, № 3.

роль в миграции дельты Теджена, несомненно, играли и неотектонические движения предгорных районов Туранской низменности.

Для характеристики палеогеографических условий древнеземледельческого Геоксюрского оазиса интересные данные получены при исследовании остатков углей и дерева с памятников Геоксюр 1, 2, 4 и 5 (см. таблицу).

Результаты определения углей с поселений
Геоксюр 1, 2, 4 и 5¹

Древесная порода	Геоксюр 1	Геоксюр 4			Геоксюр 2	Геоксюр 5	
		помещения				помещения	
		13	14	23		22	44
Тополь (<i>Populus</i> sp.)	6	30	13	1	3(?)	19	11
Клен (<i>Acer</i> sp.)	2	—	—	—	1(?)	—	—
Берест (<i>Ulmus</i> sp.)	—	—	—	—	—	1	—
Тамарикс-юлган (<i>Tamarix</i> sp.)	—	—	—	—	—	14	3

¹ Анализ проводился методом соскоба в лаборатории Института археологии АН СССР.

Как видно из приведенных данных, основной древесной породой, использовавшейся населением в IV—III тысячелетиях до н. э., был тополь (по-видимому, *Populus* подвиды *Turanga* и *Populus Bolleana Lauche*), который составляет основную породу современных среднеазиатских оазисов, а также растет на песках и засоленных почвах равнин и предгорий Средней Азии. Типичны для тугайной флоры также клен (по-видимому, *Acer turkestanikum Pax*), берест и юлган. Таким образом, данные определений не выходят за рамки обычной растительности тугаев, что позволяет считать природные условия энеолитического времени близкими современным условиям оазисов Теджена и Мургаба.

Весьма интересны палеоботанические данные, полученные в результате спорово-пыльцевого анализа образцов аллювиальных отложений, заполняющих систему русел времени энеолита. Пыльца и споры содержатся в них в крайне малых количествах и не дают возможности составить скольконибудь полное представление о растительности. Характерны два совершенно различных комплекса: один, явно приносный (в него включается переносимая на сотни километров пыльца сосны, березы и ели), и второй, отражающий, видимо, специфические условия прилегающих к водотокам территорий; в его состав входит пыльца ив (*Salix*), осок (*Cyperaceae*), злаков (*Gramineae*), полыней (*Artemisia*), не определенных до рода водных растений, лебедовых-солянок (*Chenopodiaceae*) и сложноцветных (*Compositae*), т. е. тоже растений, произрастающих в современных условиях оазисов. В частности, вдоль водотоков, по-видимому, был широко распространен тростник, поскольку во время раскопок неоднократно встречались сырцовые кирпичи и куски глины с его отпечатками. Вполне вероятно, что тростник использовали для покрытия крыш и для других хозяйственных нужд.

И. Н. ХЛОПИН
ЯЛАНГАЧ-ДЕПЕ —
ПОСЕЛЕНИЕ ЭПОХИ ЭНЕОЛИТА

Холм Ялангач-депе расположен в 15 км на юго-восток от станции Геоксюр. Овальный в плане, он ориентирован длинной осью с востока-юго-востока на запад-северо-запад. Склоны холма довольно пологи. Размеры его по осям равны 130×95 м. Над уровнем равнины он возвышается на 4,6 м. Мощностъ культурных слоев достигает 5,4 м.

В 1957 и 1959 гг. на поселении Ялангач-депе (Геоксюр 3) был вскрыт полностью его верхний строительный горизонт на площади 750 кв. м (рис. 27); часть нижележащего слоя (примерно его половина) была вскрыта в 1960 г.¹ В предлагаемой статье наше внимание будет остановлено на раскопках только верхнего строительного горизонта.

Все сооружения верхнего горизонта возведены из сырцового кирпича с примесью самана; его размеры: $36-33 \times 27-25 \times 10$ см. В центре поселения расположен отдельно стоящий дом № 1 размером $5,5 \times 6,75$ м, ориентированный углами по странам света. Его стены достигают толщины 0,5 м и изнутри покрыты толстым слоем коричневатой штукатурки. В юго-восточной стене зафиксирован дверной проем с высоким порогом; около входа, слева — прямоугольный выступ. На полу в северной четверти здания вскрыто глинобитное прямоугольное сооружение размером $2,5 \times 1$ м. Оно ограничено валиком высотой 12—15 см и разделено на две неравные части. Поверхность этого сооружения возвышается над уровнем пола на несколько сантиметров и покрыта хорошо заглаженной обмазкой. Кое-где заметны следы обожженности; отсутствие копоти и пята белая зола свидетельствуют о том, что здесь тлели угли. Стены помещения № 2 сложены из одного ряда кирпичей (0,25 м). Несмотря на плохую сохранность сооружения, на уровне пола удалось зафиксировать следы небольшой прямоугольной жаровни.

Рядом находится еще одно здание — круглый дом № 12 диаметром 6,1 м. Стены уцелели на очень небольшую высоту, что не позволило определить место входа. Изнутри здание заполнено кусками кирпичей, которые под действием сильного огня приобрели красный цвет. Из-за плохой сохранности это сооружение осталось непонятным.

Перечисленные выше постройки ограждены с трех сторон. Уцелевшая часть ограды состоит из четырех прямых отрезков стен толщиной 0,5—0,6 м и примерно одинаковой длины (7,4—8,5 м) и образует в плане незамкнутый многоугольник. В местах стыка стен сооружены круглые помещения

¹ О работах 1957 г. см. И. Н. Хлопин. Раскопки энеолитических поселений в бассейне Геджена. ИАН ТССР, 1958, № 5, стр. 104, 105; его же. Дашлыджи-депе и энеолитические земледельцы Южного Туркменистана. Труды ЮТАКЭ, т. X, 1960 (1961), стр. 149, 150. О работах 1960 г. автором сдана в печать специальная статья (см. ДТММ).

диаметром от 3,8 до 4,5 м. Лучше других сохранилось помещение № 11. В него ведет вход, ограниченный порогом; у двери — прямоугольный выступ, внутри на полу — круглое сооружение, окаймленное глинобитным валиком. Это помещение было заполнено рыхлым надувным грунтом с примесью золы и угля, поверх которого шел завал из кусков сырцового кирпича; по-видимому, это результат обрушения стен после того, как здание простояло некоторое время заброшенным. В рыхлом слое, кроме фрагментов керамики и обломка женской статуэтки, найдено свыше 25 яйцевидных

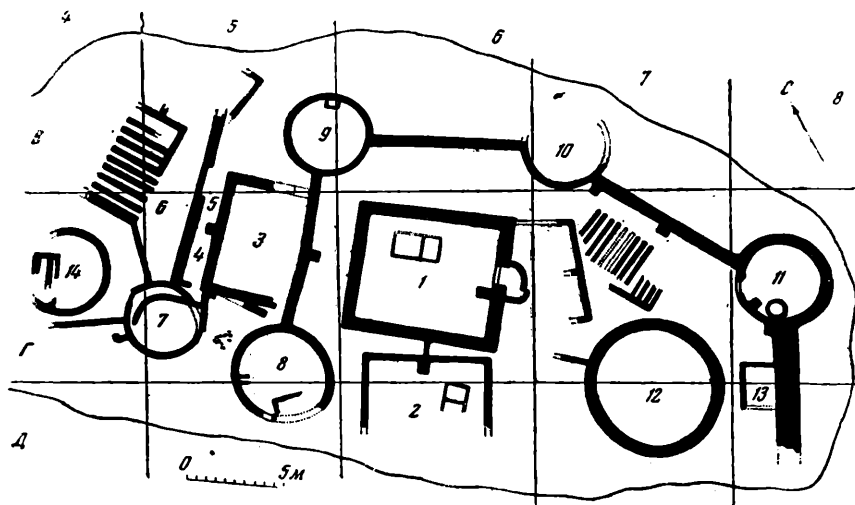


Рис. 27. Ялангач-депе. План верхнего строительного горизонта (1—13 — номера сооружений).

ядер для пращи. Они сделаны из необожженной глины; размер их — не более 5 см в поперечнике. В другом круглом помещении (№ 9) обнаружены небольшой прямоугольный очажок-жаровня и фрагмент женской статуэтки. Характер заполнения круглых помещений и состав находок позволяют полагать, что эти помещения использовались для жилья, но, возможно, лишь периодически.

Отрезок обводной стены между помещениями № 8 и 9 делит раскопанное поселение на две части. В северо-западной части холма сохранились остатки двух круглых построек, длинные отрезки стен и сооружение из десяти параллельных стенок, но уловить какую-либо систему в постройках этой части поселения трудно.

Как и на всех древнеземледельческих поселениях, основную категорию находок на Ялангач-депе составляет керамика — расписная (рис. 28), нерасписная и кухонная. Расписная посуда по стилю ornamentации может быть разделена на несколько разновидностей. Есть фрагменты, украшенные рядами силуэтных треугольников. Однако это уже не тот узор, с которыми мы знакомы по ornamentации посуды типа Намазга I: он носит печать вырождения и деградации. Треугольники более растянуты по горизонтали, а расстояния между рядами сильно сокращены (рис. 28—1, 2).

Подавляющее большинство найденных горшковидных сосудов и чаш изготовлено ручной лепкой и содержит в глине растительную примесь. Они украшены скупым орнаментом из четырех параллельных линий вдоль венчика, местами соединенных попарно треугольниками или отрезками прямой (рис. 28—3, 5). Численное преобладание этого типа росписи и его повсеместное распространение на синхронных памятниках Геоксюрского оазиса и восточных предгорий Копет-Дага позволяют выделить слои поселений,

содержащие посуду с ялангачским типом росписи, в своеобразный ялангачский этап развития культуры древних земледельцев, не представленный на поселениях центрального и западного районов подгорной полосы.

К особой группе относится явно привозная посуда. Это фрагменты чаш разного размера, украшенных полихромной росписью, характерной для слоев времени Намазга II центрального района подгорной полосы. Группа эта служит критерием для установления относительной хронологии.

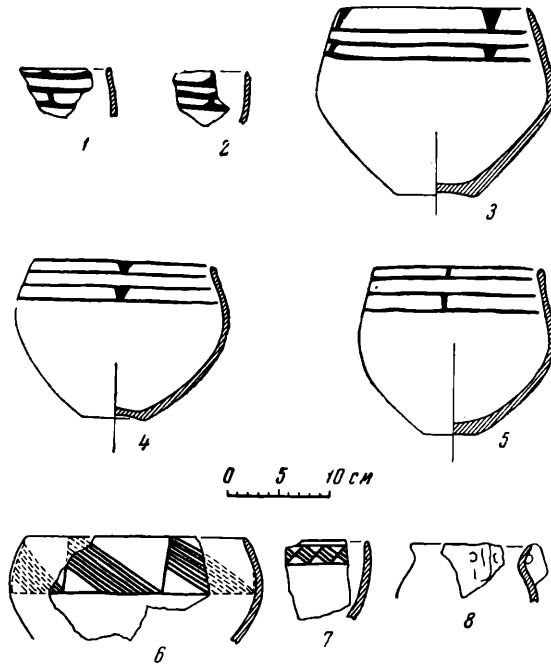


Рис. 28. Ялангач-депе. Расписная керамика (1—8).

Кроме посуды с геометрическим орнаментом, широко представленным на Кара-депе и Намазга-депе, два фрагмента чаш заслуживают особого внимания: на них изображены люди и какие-то человекообразные существа. На первом фрагменте нарисованы пары стоящих людей (рис. 29—1), на втором — человекоподобные существа (рис. 29—4). Их руки и ноги направлены в стороны и покрыты бахромой, которую можно принять либо за ветви, либо за перья. Изображения человекообразных существ были встречены на многих поселениях Геоксюрского оазиса — Муллали-депе (рис. 29—6), Акча-депе (рис. 29—5), Геоксюр 1²; это — лишнее подтверждение относительной одновременности слоев названных поселений. Изображения людей на керамике (кроме указанного) в Геоксюрском оазисе пока не встречены; но похожие известны на Кара-депе у Артыка. Там найдены два изображения: одно совершенно идентичное публикуемому нами (рис. 29—2; из раскопа 5, ярус XI), другое — сидящее (рис. 29—3; из раскопа 1, 4-й горизонт). Манера и стиль настолько похожи, что невольно возникает предположение о происхождении ялангачского сосуда с Кара-депе.

Несколько фрагментов чаш выделяются по орнаменту. По верхнему краю их проходит фриз из заштрихованных геометрических фигур — треугольников, ромбов и др. (рис. 28—6, 7). Подобная орнаментация встречена в керамике 5-го строительного горизонта поселения Геоксюр 1³,

² В. И. Сарияниди. К стратиграфии памятников восточной группы культуры Анау. СА, 1960, № 3, рис. 2, 1.

³ В. И. Сарияниди. Указ. соч., стр. 144, 145.

в IX ярусе шурфа на поселении Чонг-депе⁴ и в синхронных слоях Илгылы-депе у Чаача⁵. В более западных поселениях подгорной полосы Копет-Дага этот мотив орнамента пока не обнаружен.

Весьма своеобразна нерасписная и кухонная посуда. Первая изготовлена из того же теста, что и расписная, и представлена крупными корчагами, небольшими чашами и мисками. Сюда же относятся несколько фрагментов небольших сосудов со слабо отогнутыми венчиками и наклепными ручками (в них горизонтально проткнуты отверстия; рис. 28—8), фрагменты архаических прямоугольных в плане сосудов со сглаженными углами и придонная часть круглого сосуда с тремя рядами сквозных отверстий. Кухонные котлы со сферическим туловом и слегка отогнутым венчиком формовались из серого теста с примесью песка.

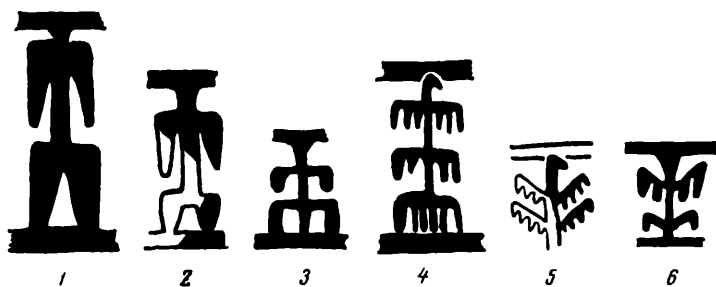


Рис. 29. Изображения людей и человекообразных существ на керамике типа Намазга II.

1, 4 — Ялангач-депе (Геоксюр 3); 2, 3 — Кара-депе; 5 — Акча-депе (Геоксюр 2); 6 — Муллаали-депе (Геоксюр 4).

Орудия изготовлены из камня, кости и металла и разнообразны по своему назначению. Каменные изделия принадлежат в большинстве к типично земледельческому инвентарю. Это песчаниковые песты, известняковый сферический утяжелитель для палки-копалки и кремневые лезвия от жатвенных ножей. Последние особенно интересны, так как по форме они могут быть отнесены к миндалевидным наконечникам стрел; однако этому противоречат характерные для серпов следы сработанности⁶. Кроме этого, следует отметить сверло (также в виде миндалевидной стрелки), плоский сланцевый шпатель для выглаживания керамики и плоские веретенные напрасла с отверстием в центре.

Костяные изделия включают большой ассортимент орудий для обработки кожи — проколки, развертки, иглы, скобели и ложила. Из кости же изготовлен плоский шпатель подтреугольной формы, употреблявшийся при формовке керамики. Набор металлических предметов (топор, наконечник копья, наконечник дротика и шилья) свидетельствует о широком использовании орудий из меди уже в IV тысячелетии до н. э. По данным анализа все предметы изготовлены почти из чистой меди (97%) с небольшим (по видимому, природным) содержанием свинца и никеля, со следами серебра, висмута и мышьяка.

Среди остеологических материалов, согласно определению А. И. Шевченко (Киев), в подавляющем большинстве — кости мелкого рогатого скота (50 особей), затем крупного рогатого скота (8 особей) и свиньи (2 особи).

⁴ К. А. Адыков и В. М. Массон. Древности Теджен-Мургабского междуречья. ИАН ТССР, серия обществ. наук, 1960, № 2, стр. 59, 60.

⁵ Раскопки сектора археологии Института истории, археологии и этнографии АН Туркм. ССР, 1959 г.

⁶ Г. Ф. Коробкова. Функциональный анализ кремневых и костяных изделий поры энеолита. ДТММ, Ашхабад, 1963.

В числе диких животных — джейран, сайга, безоаровый козел, лошадь (кулан?) и заяц.

Кроме керамики и различных орудий труда, отражающих уровень производительных сил, обнаружено немало предметов, характеризующих идеологические представления древних земледельцев эпохи энеолита. Это статуэтки, изготовленные из обожженной и необожженной глины. Почти все они (более 20 экземпляров) изображают сидящую обнаженную женщину и отличаются друг от друга размерами и степенью украшенности. Крупные экземпляры достигают 27 см в высоту и покрыты росписью, нанесенной бурой краской. Узоры эти бывают трех категорий. Часть их — как бы прямое дополнение к пластике; они выделяют те части тела, которые древние мастера не могли показать скульптурными приемами: заполнение глазных впадин, брови, соски, лобок. Другая часть узоров показывает украшения — нитки бус или ленты на шее, браслеты на лодыжках. Третья категория росписи особая; она носит явно магический характер. Это солярные круги, которые начинаются от поясицы и покрывают наружные стороны обоих бедер. На целой статуэтке их насчитывается 15⁷.

Фигурки животных, как правило, не обожжены и настолько реалистичны, что можно без особых колебаний отличить бычков и баранов.

Один из существенных вопросов, который возникает при рассмотрении раскопанного памятника, — это его датировка. Как уже указывалось выше, основным датирующим материалом служит привозная керамика, украшенная полихромной росписью. Она позволяет отнести верхний слой Ялангач-депе ко времени Намазга II, ибо находит полные соответствия в слоях этого времени на Намазга-депе⁸ и в четвертом слое Кара-депе у Артыка⁹.

Однако общий облик материальной культуры Ялангач-депе резко отличается от культуры этого времени в подгорной полосе. Привозные экземпляры не характерны для поселений Геоксюрского оазиса и не могут поэтому определять культуру населявших их людей. Безоговорочно местного изделия — сосуды с узором в виде параллельных линий вдоль венчика, местами соединенных попарно. Если рассмотреть типичные мотивы керамики Намазга I (ряды силуэтных треугольников) в их эволюции, то станет ясно, что параллельные линии являются не чем иным, как предельным вырождением рядов силуэтных треугольников. Исходя из этого, можно считать, что было бы неверно переносить наименование условного этапа культуры древних земледельцев подгорной полосы (Намазга II) на синхронные этапы развития поселений Геоксюрского оазиса. В то время, когда на поселениях подгорной полосы мы уже фиксируем этап Намазга II по характерной полихромной росписи на посуде, — в Геоксюрском оазисе еще налицо последние этапы культуры Намазга I. Это значит, что по отношению к поселениям оазиса мы можем только употреблять термин «время Намазга II», но это ни в коем случае не означает культурного единства.

Большой стратиграфический шурф, заложенный на поселении Геоксюр 1, вскрыл 10 строительных периодов, причем присутствие керамики с ялангачской росписью отмечено с 7-го (8-го?) по 4-й период (счет сверху вниз)¹⁰. Естественно, что верхний слой Ялангач-депе не мог существовать в течение всех четырех строительных периодов Геоксюра, и другая группа привозной керамики, найденная на Ялангач-депе, позволяет синхронизировать его с определенным строительным горизонтом Геоксюра.

Как уже отмечалось, несколько фрагментов чаш выделяется по орнаменту среди находок. Он состоит из заштрихованных геометрических фигур;

⁷ И. Н. Хлопин. Дашлыджи-депе..., табл. XV и XVI.

⁸ В. М. Массон. Расписная керамика Южной Туркмении по раскопкам Б. А. Куфтина. Труды ЮТАКЭ, т. VII, 1956, табл. X, 7—9.

⁹ В. М. Массон. Кара-депе у Артыка. Труды ЮТАКЭ, т. X, 1960 (1961), табл. II и IV.

¹⁰ В. И. Сарнианиди. Указ. соч., стр. 143—145.

его генетические корни следует искать на более удаленных территориях на западе, вплоть до Северной Месопотамии¹¹. Черепки с подобными узорами встречены почти на всех поселениях Геоксюрского оазиса, в том числе и в пятом строительном горизонте Геоксюра 1. Сочетание этой керамики с посудой, украшенной типично ялангачской росписью, показывает, что верхний слой Ялангач-депе одновременно началу пятого строительного горизонта Геоксюра 1.

Таким образом, синхронизация верхнего слоя Ялангач-депе с четвертым слоем Кара-депе и с пятым слоем Геоксюра 1 позволяет полагать названные слои указанных памятников одновременными. Кроме того, поскольку верхний строительный горизонт Кара-депе датирован 2750 г. до н. э. (± 220 лет)¹², его четвертый слой может быть отнесен к концу IV тысячелетия до н. э.; считать это датой и верхнего слоя Ялангач-депе не будет, надо полагать, большой ошибкой.

Обводные стены на Ялангач-депе относятся к концу IV тысячелетия до н. э.; это очень ранняя дата для сооружений подобного рода. Время существования обводных стен на поселениях Средней Азии определялось не ранее, чем конец II тысячелетия до н. э., считалось, что даже такие поселения, как Намазга-депе и Алтын-депе, не были укреплены¹³.

Естественно, сразу возник вопрос, типичны ли подобного рода сооружения для ялангачского времени, или это случайное явление. На первых порах, в рабочем порядке была выдвинута гипотеза об исключительном характере обводных стен Ялангач-депе, на этом основании поселение можно было бы считать культовым центром всего Геоксюрского оазиса энеолитического времени. Однако раскопки 1960 г. на Муллади-депе (Геоксюр 4) обнаружили аналогичную картину: группа отдельно стоящих построек оказалась окруженной такими же стенами с включенными в их периметр круглыми «башнями». И не исключена возможность существования их на других поселениях оазиса. Таким образом, появление в конце IV тысячелетия до н. э. укрепленных поселений может считаться бесспорным.

Как и обводные стены, довольно неожиданным, но закономерным явлением выглядит центральное здание № 1. В настоящее время мы уже знаем три аналогичных постройки; кроме Ялангач-депе, они были обнаружены на Муллади-депе и Акча-депе¹⁴. Не имея возможности остановиться на них подробно, укажем их некоторые общие черты. Во-первых, они одинаково ориентированы углами по странам света; во-вторых, в них на одном и том же месте размещено глинобитное сооружение, которое можно рассматривать как своеобразный подиум; в-третьих, они существовали на одном и том же месте в течение 4—5 строительных периодов (черта, характерная для ранних шумерских храмов). Все это позволяет выдвинуть предположение, что на Ялангач-депе мы столкнулись с одним из наиболее ранних в Южной Туркмении культовых сооружений, родовым святилищем, которое, по всей вероятности, сочетало в себе также функции «общественного дома». Такие же святилища были и на других поселениях.

Таким образом, раскопки Ялангач-депе позволили выделить своеобразный этап в развитии восточного района древних земледельцев, определить принцип планировки энеолитических поселений и раннее зарождение общественных зданий, которые впоследствии могли превратиться в храмы.

¹¹ В. М. Массон. Восточные параллели убейдокой культуры. КСИА АН СССР, вып. 91, 1962, стр. 4.

¹² Х. В. Протопопов и С. В. Бутомо. Развитие техники жидких сцинтилляторов и ее применение для датировки по радиоуглероду (C^{14}), СА, 1959, № 2, стр. 32.

¹³ В 1959 г. раскопками выявлены обводные стены на поселениях Намазга-депе и Алтын-депе в слоях периодов Намазга IV—V.

¹⁴ В. И. Сарфианди. Некоторые вопросы древней архитектуры энеолитических поселений Геоксюрского оазиса. КСИА АН СССР, вып. 91, 1962, стр. 24, рис. 5.

В. И. С А Р И А Н И Д И

КЕРАМИЧЕСКИЕ ГОРНЫ
ВОСТОЧНОАНАУСКИХ ПОСЕЛЕНИЙ

В результате археологических работ за последние годы на древнеземледельческих поселениях подгорной равнины Копет-Дага выявлено уже немало керамических горнов; основная масса их найдена при раскопках огромного поселения Намазга-депе в слоях, относящихся к поре развитой и поздней бронзы¹. Они дают представление о типах обжигательных печей, возможно, характерных для большей части центральноанауских поселений. Однако пока еще не известны горны более раннего времени на этих поселениях, что затрудняет определение эволюции форм древних гончарных печей.

До сих пор почти не были известны керамические печи поселений анауской культуры в юго-восточной части Туркмении, если не считать остатки плохо сохранившегося горна на поселении Геоксюр 1 и следы гончарного производства, отмеченные на поверхности Алтын-тепе. При раскопках, проведенных нами в 1960 г.² в геоксюрской группе энеолитических поселений, обнаружены две разновременные керамические печи. Одна из них расчищена на небольшом холме Геоксюр 2 (Акча-депе) в помещении № 17 верхнего строительного комплекса, время существования которого предварительно можно отнести к последней четверти IV тысячелетия до н. э. Здесь в северном углу, между стеной и специальным прямоугольным выступом, прямо на полу сложена из сырцового кирпича своеобразная «платформа», служившая основанием для печи (рис. 30—2). Сама печь сохранилась на высоту всего одного ряда кладки; наряду с кирпичами стандартных размеров (43 × 23 × 12 см), для кладки корпуса печи, видимо, употреблялись и специальные, разномерные — от квадратных до прямоугольно-вытянутых. Внутри горна сохранились следы глиняной обмазки, нанесенной в несколько слоев; в глине — большая примесь самана. Печь прямоугольная, с двумя углублениями-камерами, образованными поперечной глиняной перегородкой. Камеры неодинаковы: меньшая (33 × 65 см) — прямоугольная, большая (65 × 67 см) — почти квадратная. Уровень пода в обеих камерах тоже различен: от сохранившегося верха перегородки малая камера имеет глубину 0,3 м, большая — 0,15 м.

Трудно судить с уверенностью об общем виде печи, однако есть некоторые основания для примерной ее реконструкции. Обе камеры по верху были меньших размеров, чем по уровню пола (особенно большая), что вряд ли случайно. Можно предполагать, что вышележащие кирпичи корпуса

¹ В. И. Сарияниди. Керамическое производство древнемаргианских поселений. Труды ЮТАКЭ, т. VIII, 1958.

² Археологическая экспедиция на Кара-Кумском канале.

были выложены «напуском внутрь», чем достигалось глухое перекрытие верха печи в целом. Это вполне вероятно ещё и потому, что у поперечной перегородки к моменту расчистки верх сохранился совершенно целым,

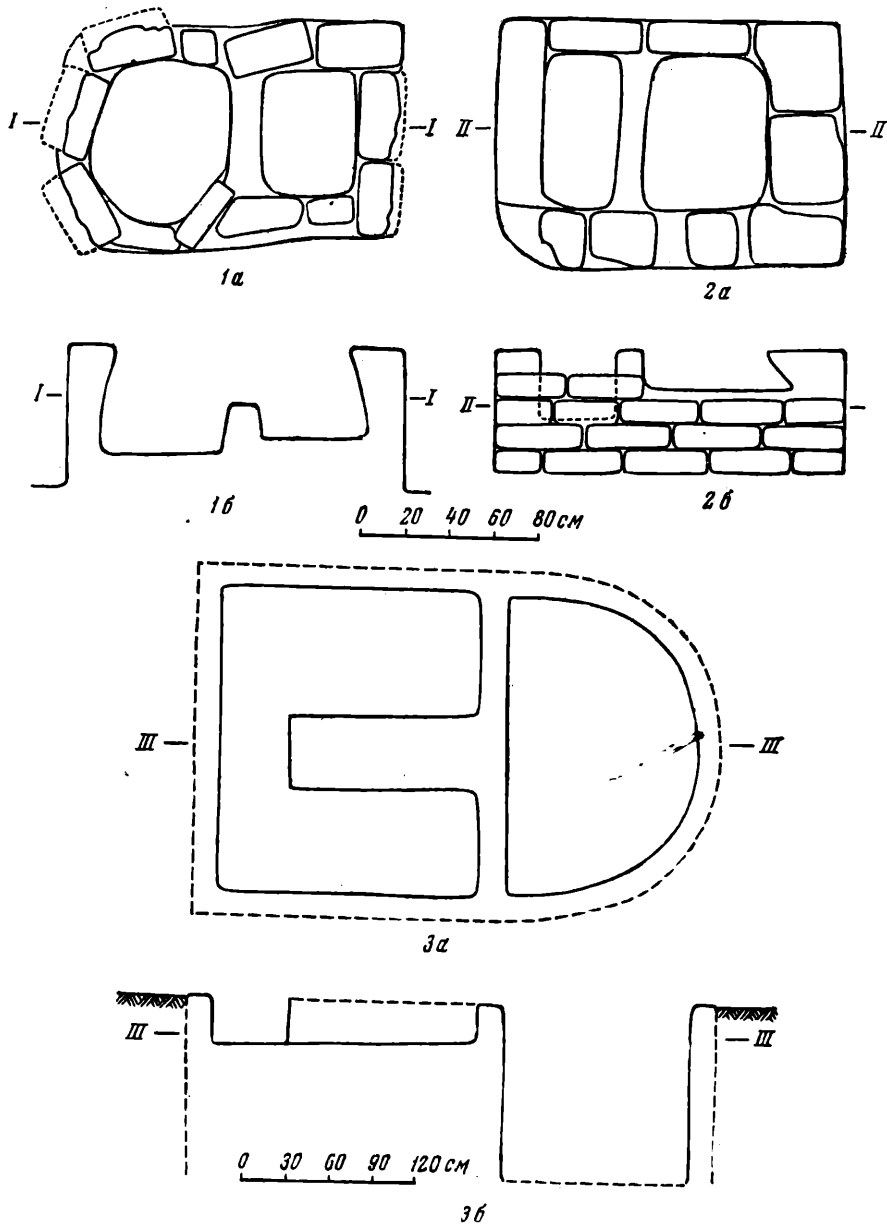


Рис. 30. Планы и разрезы керамических печей на поселениях Геоксюр и Алтын-депе.

1а, 1б — Геоксюр 1; 2а, 2б — Геоксюр 2 (Акча-депе); 3а, 3б — Алтын-депе.

а при небольшой высоте она не могла выполнять роль опорной стенки. По аналогии с керамическим горном на холме Геоксюр 1 можно полагать, что большая камера служила топкой, а вторая была обжигательной.

Раскопанная гончарная печь относится к типу одноярусных двухчастных, с уже отдельной топкой и обжигательной камерой и, возможно, сводчатым перекрытием. К моменту расчистки обе камеры были заполнены

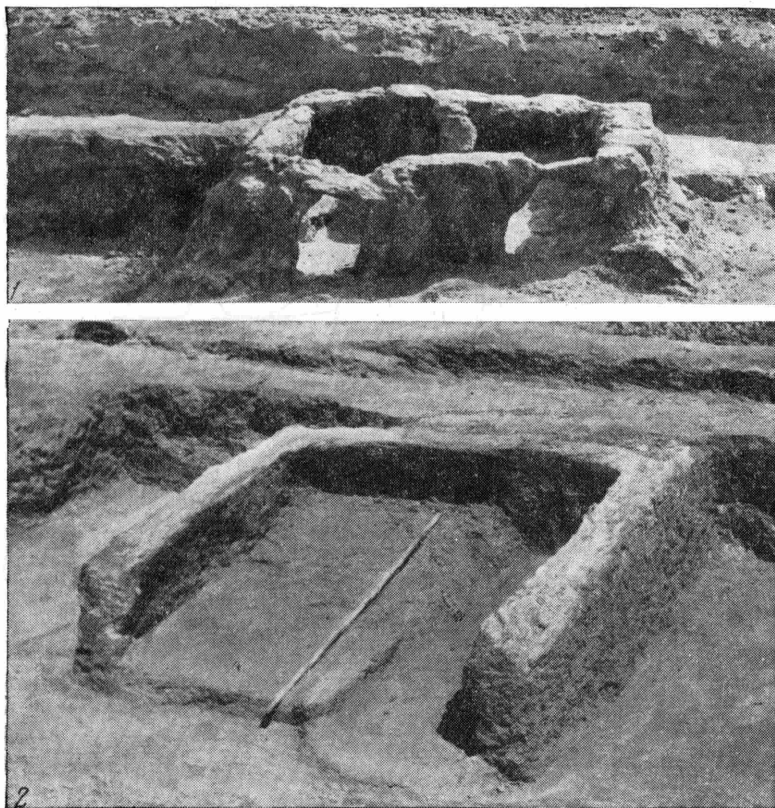


Рис. 31. Керамические печи на поселении Геоксюр 1 (1) и Мунджуклы (2).

золой и большим количеством костей животных. В помещении № 17 каких-либо следов гончарного производства не найдено, однако в близко расположенной комнате, на краю поселения, оказалось довольно большое количество бракованной посуды. Но горна здесь не было, и надо полагать, что сюда выбрасывались отходы обжига в гончарной печи помещения № 17.

Керамический горн обнаружен на большом поселении Геоксюр 1, где прямо на поверхности прослеживались остатки обожженных кирпичей, зольные отвалы и т. д. Заложенный здесь небольшой раскоп выявил часть древнего жилого комплекса, примыкающего с юга к прямой «улице». Внутри помещений найдено большое количество керамики с полихромной росписью геоксюрского стиля, которая может быть приблизительно датирована рубежом IV и III тысячелетий до н. э.

В одном из помещений расчищена печь. Корпус ее начинался от самого пола (рис. 31—1). Стенки сложены из формованного сырцового кирпича (размером $43 \times 26 \times 13$ см; $40 \times 24 \times 12$ см) и обмазаны с обеих сторон глиняной промазкой в несколько слоев (вследствие высокой температуры отдельные части сырцовой конструкции трескаются, отваливаются и требуют ремонтной подмазки смесью глины с саманом). Печь подпрямоугольная с двумя камерами, образованными поперечной глиняной перегородкой (рис. 30—1). Камеры неравны по величине; большая сильно ошлакована внутри и, вероятно, служила топкой, а меньшая — для обжига. Корпус камер суживается кверху. Уровни полов в обеих камерах различны — под топки глубже на 9—10 см. В камере обжига сохранилось отверстие (видимо, — загрузочный лаз) высотой 0,3 м и шириной до 0,43 м; пол за-

метно наклонен в сторону загрузочного лаза, вся внутренняя часть камеры прокалена.

Устье топки сделано в виде арочного проема высотой 0,3 м и шириной 0,2—0,22 м; под ровный, в одном из углов невысоким глинобитным валиком образован маленький отсек. Кирпичи сохранившегося верхнего ряда топки положены под углом друг к другу, образуя основание для ложноводчатого купола. Сам по себе этот технический прием был известен древним обитателям Геоксюра³, и можно допустить купольное перекрытие горна. Следует добавить, что как и у первой печи, поперечная перегородка, верх которой сохранился целым, была невысока и не могла служить опорной стенкой для свода.

Таким образом, и эта керамическая печь относится к типу одноярусных горнов с отдельными топкой и камерой обжига. Обжигательный процесс можно представить в следующем виде: топочная камера загружалась топливом, пламя попадало в обжигательную камеру, где стояли сосуды. Роль поперечной перегородки, видимо, состояла в предохранении еще сырых изделий от непосредственного влияния огня (резкое повышение температуры обычно приводит к большому браку).

В самом помещении выброс бракованной продукции не найден. Лишь у наружной боковой стенки топки от самого пола шел мощный зольный отвал, среди которого найдено довольно большое количество фрагментов сильно закопченной расписной посуды. Можно допустить, что, как и на поселении Геоксюр 2, бракованная посуда выбрасывалась в специально предназначенные для этого места. Керамика — того же типа, что и в соседних помещениях (рубеж IV и III тысячелетий до н. э.).

Мы пока не знаем более ранних печей для восточноанауской группы памятников. Однако раскопки поселений этой части Туркменистана дают некоторые косвенные сведения для решения вопроса об эволюции гончарных печей.

При раскопках на раннеанауском тепе Мунджуклы, близ сел. Меана⁴ выявлен архаичный жилой комплекс, возможно, относящийся к культурно-историческому периоду Анау Ia. В одном из помещений этого небольшого поселения к стене была пристроена печь, которая сравнительно хорошо сохранилась (рис. 31—2). В плане она прямоугольная и разделена продольной перегородкой на два неравных по величине углубления — камеры. Уровень полов внутри камер различен: в большей по размерам камере пол несколько выше, чем в соседней. У печи сохранились лишь три стенки; четвертой, обращенной внутрь помещения, — нет. Здесь обе боковые стенки корпуса вместе с продольной перегородкой заканчиваются на одной линии, но под меньшей камерой, огражденный с этой стороны невысоким полуовальным глинобитным валиком, соединяющим концы боковой стенки корпуса и перегородки, несколько выступает вперед. Таким образом, меньшая камера как бы ограничена этим валиком от остальной части помещения. Корпус печи выложен из сырца и обмазан в несколько слоев глиняной промазкой; внутренняя часть несет следы воздействия сильного огня.

Если сравнить устройство печи в Мунджуклы с несомненно гончарными горнами поселений Геоксюр 1 и 2, то нетрудно заметить общий для них всех принцип конструкции. Их роднят двухчастное деление (на две неравных по размерам камеры), разграничительная перегородка внутри, разные уровни полов. Отличие лишь в деталях: стенки керамических горнов поселений Геоксюр 1 и 2 выложены с наклоном внутрь (для более удобного сооружения перекрытия сводом?), в то время как у печи в Мунджуклы —

³ В. И. Сариянди. Новый тип древних погребальных сооружений Южной Туркмении. СА, 1959, № 2.

⁴ Работы сектора археологии Института истории, археологии и этнографии АН Туркм.ССР в 1960 г. под руководством А. А. Марущенко.

прямые, вертикально поставленные стенки и, возможно, было примитивное плоское перекрытие. В целом же все они могут быть отнесены к одному типу одноярусных печей с отдельными камерами.

Хотя для категорического определения печи в Мунджуклы как специального гончарного горна у нас нет достаточно веских оснований, однако приведенные выше данные делают это предположение возможным. Вполне допустимо, что на ранних этапах становления земледельческих поселений юго-восточной части Туркмении небольшие родо-племенные коллективы (подобные населению Мунджуклы) могли обжигать посуду вот в таких печах. Керамика, найденная при раскопках, отличается высоким качеством обжига и, несомненно, изготовлялась только в обжигательных горнах. Независимо от окончательного решения вопроса о подлинном назначении печи в Мунджуклы можно говорить о генетической связи ее конструктивного устройства с геоксюрскими горнами. Если холм Мунджуклы, действительно, как предполагают, относится к поре Анау Ia, то между этими печами лежит отрезок времени в 500—700 лет. Для промежуточных периодов Намазга I и раннего Намазга II печи пока неизвестны, однако можно думать, что и они окажутся по планировке весьма близкими описанным выше, заполнив недостающие звенья в предполагаемой схеме эволюции древних гончарных горнов от Анау Ia до раннего Намазга III.

Для печи в Мунджуклы, как кажется, можно найти более ранние прототипы на неолитическом поселении Джейтун, где в каждом отдельном доме есть очаг для варки пищи⁵. Все эти очаги прямоугольные, иногда сильно вытянутые, с прямо поставленными стенками и по общей конфигурации напоминают мунджуклинскую печь. Почти все они однокамерные, но один очаг (помещение № 1) — с поперечной перемышкой, делящей его на две части. Возможно, джейтунские очаги могли служить и для обжига посуды. Но все это еще не подтверждено пока фактическими данными и высказывается в порядке рабочей гипотезы.

Гончарные печи более позднего времени в восточной группе памятников культуры Анау неизвестны, если не считать керамический горн, раскопанный на поселении Алтын-депе⁶. Эта печь, относящаяся к культурно-историческому этапу Намазга V (первая половина II тысячелетия до н. э.), может быть привлечена как пример технического устройства более поздних горнов. Сохранился ее земляной котлован, стены которого облицованы кирпичами, поставленными на ребро. В плане печь подпрямоугольная, размером 2,1 × 3,3 м; одна из торцовых стен — полукруглой конфигурации. Внутри корпуса — поперечная перегородка, делящая пространство печи на две неравные по величине камеры, из которых меньшая, более глубокая, сильно ошлакована и, вероятно, служила топкой (рис. 30—3). От середины поперечной перегородки отходит вторая продольная стенка, уцелевшая лишь в нижней части.

Плохая сохранность печи затрудняет реконструкцию ее планировки, хотя многие конструктивные элементы роднят ее с керамическими печами геоксюрских тепе (наличие поперечной стенки, двухчастное деление, большая по сравнению с камерой обжига глубина топки). Все это позволяет допустить генетическую связь между описанными горнами. Однако печь на Алтын-депе — более сложного устройства. Можно предполагать, что она была уже двухъярусной, со специальными жаропроводными продухами в подду, а добавочная продольная перегородка служила опорой пода камеры обжига, хотя судить обо всем этом определено пока еще трудно.

Таким образом, на основании известных нам материалов можно наметить местную линию развития гончарного дела для юго-восточной части

⁵ В. М. Массон. Неолитическое поселение Джейтун. Труды ЮТАКЭ, т. X, 1960 (1961).

⁶ Работы сектора археологии Института истории, археологии и этнографии АН Туркм.ССР в 1960 г.

памятников культуры Анау. Можно допустить сходный путь эволюции гончарной техники и для синхронных центральноанауских холмов (Намазга — Кара-депе). Действительно, планировка печи Алтын-депе не единственная; такой конструкции горны, также относящиеся к периоду Намазга V, известны на поселении Намазга-депе, где они выделены нами во второй тип⁷, резко отличаясь от более поздних печей времени Намазга VI. При анализе этих горнов было высказано предположение о местном происхождении их и развитии вплоть до появления печей совершенно иной конструкции (периода Намазга VI)⁸. Приведенное выше описание новых — и более ранних, и одновременных горнов, как кажется, служит еще одним аргументом в пользу такого предположения. С другой стороны, не исключено, что на холмах восточной группы памятников в пору Намазга V существовали печи и иного устройства (круглые, двухъярусные с опорным столбом), как это отмечено для печей синхронных слоев Намазга-депе⁹. Неизвестные пока еще горны периодов Намазга III и IV, вероятно, дополняют предлагаемую нами предварительную схему развития древнего гончарства юга Средней Азии.

⁷ В. И. Сараниди. Керамическое производство древнемаргианских поселений, стр. 337, 338.

⁸ Там же, стр. 345.

⁹ Там же, стр. 335—340.