

СБ-74

С-95

Н. С. СЫЧЕВА

**ДЕКОРАТИВНОЕ
ИСКУССТВО
СРЕДНЕЙ АЗИИ
И КАЗАХСТАНА**



С6-74

С95

ГОСУДАРСТВЕННЫЙ МУЗЕЙ ИСКУССТВА
НАРОДОВ ВОСТОКА

С61-74

Н. С. СЫЧЕВА

НАРОДНОЕ
ДЕКОРАТИВНО-ПРИКЛАДНОЕ
ИСКУССТВО
СРЕДНЕЙ АЗИИ
И КАЗАХСТАНА

Государственный
музей искусств
народов Востока
№ 43851



ИЗДАТЕЛЬСТВО «НАУКА»
ГЛАВНАЯ РЕДАКЦИЯ ВОСТОЧНОЙ ЛИТЕРАТУРЫ
МОСКВА 1980

Государственный музей искусств народов Востока — единственный в Советском Союзе музей, целиком посвященный восточному искусству, один из центров востоковедения, в котором собираются, хранятся, изучаются и популяризируются памятники искусства народов Азии и Африки.

Созданный 30 октября 1918 г. по решению Советского правительства, музей с первых же дней своего основания начал уделять большое внимание изучению искусства народов советского Востока — бывших окраин царской России. Первоначальную основу коллекции прикладного искусства положили отдельные, разрозненные экспонаты, в основном среднеазиатские ковры, переданные из государственных фондов. Коллекции музея значительно пополнились в 1920-е годы, когда были проведены научные экспедиции в Среднюю Азию, в частности в Узген, Маргилан, Ура-Тюбе, Туркестан, Мерв, Нису, Анау, Шахристан. Особенно ценные материалы по древнему и средневековому искусству Средней Азии, ставшие теперь хрестоматийными, — резной ганч, фрагменты скульптуры и керамика — были получены в результате археологических работ на городище Старого Термеза, которые музей проводил здесь в 1926 г. Существенно пополнилось музейное собрание памятников декоративно-прикладного искусства в 1930-е годы в результате экспедиций в Узбекистан, Киргизию и Таджикистан. В эти же годы была куплена богатая коллекция керамики древней и средневековой Средней Азии (свыше 300 предметов) у известного собирателя инженера Б. Н. Кастальского. Она была частично собрана им на городищах и тепе в окрестностях Самарканда, а частично куплена на рынках города. Разнообразный, а зачастую и уникальный материал содержится в коллекции А. С. Умнова, которая поступила в музей в 1937 г. и обогатила музейное собрание коврами изделиями, вышитыми декоративными панно,

ценными образцами глиняной и металлической посуды конца XIX — начала XX в.

Во время Великой Отечественной войны и первые послевоенные годы музей практически был лишен возможности планомерного пополнения коллекции. Тем не менее в этот период в его фонды поступили интересные экспонаты из других музеев, в частности ювелирные изделия Туркмении XIX — начала XX в. из Государственного музея искусств Туркменской ССР, парфянские ритоны II—I вв. до н. э. из Исторического музея АН Туркменской ССР, керамические чаши работы известного узбекского мастера Балта Ваисова из Государственного музея керамики усадьбы «Кусково» и целый ряд других ценнейших экспонатов.

В 60—70-е годы впервые были налажены тесные контакты с научно-исследовательскими учреждениями Москвы, которые передавали в музей имеющийся у них материал. Так, в фондах появилась первоклассная коллекция глиняной пластики древнего Хорезма, поступившая из Института этнографии им. Н. Н. Миклухо-Маклая АН СССР, отсюда же получены коллекция керамических сосудов I половины V в. до н. э. из Дингильдже (Хорезм), коллекция энеолитических сосудов с поселения Чонг-депе IV—III тысячелетий до н. э. (Южная Туркмения) и уникальная коллекция памятников материальной культуры из раскопок поселения Кайрагач середины I тысячелетия н. э. — погребальная скульптура в виде каменных и алебастровых идолов (Киргизия) была передана из Института археологии АН СССР. Одновременно с этим музейное собрание обогатилось небольшой коллекцией таштыкских погребальных масок (Тува, II—III вв. н. э.) и предметами материальной культуры из раскопок городища Селитренное (Поволжье), переданными из Московского государственного университета. Музей поддерживает постоянную связь с частными коллекционерами, чьи собрания зачастую представляют большую научную и музейную ценность. Так, значительно богаче стали коллекции среднеазиатского раздела, когда в них влились керамика древней и средневековой Средней Азии известного собирателя А. И. Смирнова, коллекция ювелирных изделий Туркмении Л. Керимомва.

Главным источником пополнения раздела народного искусства XVIII—XX вв. являются научные экспедиции музея в рес-

публики Средней Азии и Казахстан, которые проводятся ежегодно, начиная с 1969 г. За это время экспедиции работали в Таджикистане (1969, 1972), Туркмении (1969—1971), Узбекистане (1970), Казахстане (1973, 1975, 1976), Киргизии (1972, 1975). В результате этих экспедиций сложилась прекрасная коллекция ювелирных изделий Туркмении и Казахстана, вышивок Киргизии, Таджикистана и Туркмении, коллекция кошм и других изделий из войлока народных мастеров Казахстана, Туркмении и Киргизии, достаточно представительная коллекция костюмов народов советского Востока. В своей массе этот материал характеризует художественную культуру XIX—XX вв. народов этого обширного региона. Раздел древнего искусства регулярно пополняется за счет поступлений из экспедиции, работающей на Кара-тепе в Старом Термезе — буддийском культурном центре II—IV вв.

В разделе древнего искусства самыми ранними по времени в нашей коллекции считаются энеолитические сосуды IV—III тысячелетий до н. э. с поселения Чонг-депе (Юго-Восточные Каракумы). В это время на юге Средней Азии, на территории современной Туркмении обитали земледельческие племена. Площадь каждого поселения достигала примерно 15 га. На ней размещалось 10—15 домов, в каждом из которых был дворик с жилыми и хозяйственными постройками, с очагами и хранилищами для зерна. Обитатели этих поселений оставили интересные памятники материальной культуры, среди которых особого внимания заслуживает керамика: полусферические чаши, вылепленные ленточным способом, покрытые розоватым ангобом и росписью. Роспись, как правило, геометрического характера представляет собой сочетание крестов, треугольников, ромбов. На некоторых сосудах встречаются зооморфные мотивы; в частности, на сосуде из собрания нашего музея — изображение козла. По мнению некоторых авторов, изображения животных на керамике связаны с тотемистическими воззрениями древних земледельцев, а геометрические узоры являются зашифрованными изображениями земных и небесных сил, способствующих успеху труда земледельца. Керамика с аналогичным орнаментом была обнаружена в Ираке, Афганистане, Северо-Западной Индии, с которыми Средняя Азия в IV—III тысячелетиях до н. э. представляла единую культурно-историческую зону.

На протяжении I тысячелетия до н. э. Средняя Азия входила

в состав державы Ахеменидов (VI в. до н. э.), империи Александра Македонского (IV в. до н. э.), Греко-Бактрийского царства (II—I вв. до н. э.). Это было время образования первых рабовладельческих государств в Средней Азии — Бактрии (верховья Амударьи), Согда (бассейн р. Зеравшан и Кашкадарьи), Парфии (юг современной Туркмении), Хорезма (низовья Амударьи). В музее имеется лишь незначительная часть художественного наследия, оставленного народами, населявшими эти государства.

Жемчужиной музейного собрания, шедевром восточного искусства являются четыре ритона II—I вв. до н. э. из парфянского города Ниса. Они представляют собой полые внутри рогообразные сосуды-кубки, употреблявшиеся при праздничных церемониях. Форма ритона у восточных народов довольно популярна. Известны ритоны, вылепленные из глины или сделанные из металла. Ритоны из Нисы являются бесспорным примером слияния греческих и восточных традиций. Всего в Нисе обнаружено 40 ритонов. Ритоны из коллекции ГМИНВ сделаны из отдельных костяных пластин, укреплены на каркасе и повторяют форму бивня. Верхняя часть ритонов оформлена в виде фриза, на котором расположены рельефные головки и божества олимпийского пантеона: Гера, Зевс, Афродита, Афина, Посейдон и т. д. Довольно часто встречаются дионисийские сюжеты. Нижняя часть ритонов завершается изображением крылатого грифона, протомой какого-либо животного или фигуркой женщины, держащей в руках сосуд.

На рубеже нашей эры значительная часть Средней Азии вошла в состав Кушанской империи, объединившей территории современного Южного Таджикистана и Узбекистана, Афганистан и Северную Индию. Это была одна из четырех крупнейших и сильнейших в то время империй, к которым относились также Парфия, Рим и ханьский Китай. Народы, населявшие Кушанскую империю, были творцами высокой художественной культуры. Их руками были созданы величественные дворцы и храмы, прекрасная скульптура, живопись, изделия из серебра и золота, керамика. При кушанах в Средней Азии распространилась одна из крупнейших религий мира — буддизм. Государственный музей искусства народов Востока ведет раскопки крупнейшего на территории нашей страны буддийского культурного центра — Кара-тепе, материалы которого, в том числе

группа глиняной посуды II половины IV в. н. э., хранятся в фондах музея. Двуручные и одноручные кувшины, тарелочки, миски, покрытые красным ангобом, лощением, а иногда и штампом, несут на себе печать влияния греко-римского мира и раскрывают интереснейшие черты культуры Северной Бактрии — Тохаристана позднекушанского времени, включая вопросы верований, обрядности, ремесла, культурных связей.

Чрезвычайный интерес представляет большая коллекция керамики Согда, которая хронологически охватывает период от II—I вв. до н. э. по VII—VIII вв. н. э. Согдийские керамисты слыли искусными мастерами, изготовлявшими изящные бокалы разнообразной формы, приземистые, расписанные кругами кувшины, сосуды с носиками-сливами в виде рожка или головки животного, кружки с оттисками штампа в виде плода граната, имитирующие серебряные сосуды.

Небольшой, но ценной коллекцией представлены в музее мелкие терракотовые художественные изделия античного и раннесредневекового времени — статуэтки и скульптурные налестки. В основном они происходят с территории Согда, Хорезма, Северной Бактрии и хронологически охватывают период со II в. до н. э. по VIII в. н. э. Эти статуэтки — глиняные обожженные фигурки высотой до 13 см, изображающие задрапированных в одежды или обнаженных мужчин и женщин, музыкантов, всадников на конях, богинь с цветами или плодами в руках, — образы, связанные с буддизмом. Уникальной в этой серии является фигурка согдийца (VI—VIII вв.) в одежде, с овально-вытянутым лицом и удлинёнными глазами. Многие терракоты оттискивались в форме-штампе с последующей обработкой от руки, часть из них вылеплена целиком. Снаружи они покрывались желтым, коричневым или красным ангобом. Лепные фигурки практически не ангобировались. Некоторые терракотовые фигурки, по-видимому, выполняли функции хранителей домашнего очага. Все они являются образцами народного искусства и отражают обычаи, верования и культы народов Средней Азии.

В коллекции музея имеются также образцы крупной скульптуры. К ней прежде всего относятся оссуарии из Хорезма — урны, в которых хранили кости умерших. Известны ящичные и статуарные оссуарии. В нашем собрании хранится оссуарий III в. н. э. высотой 85 см в виде сидящего мужчины, одетого в кафтан. У него большие овальные глаза, прямой нос с тон-

кими ноздрями, голова непропорционально крупная; руки без полости внутри, вылеплены отдельно. Подобные костехранилища хорошо известны на многих античных и раннесредневековых памятниках Хорезма. Они появились здесь в конце I тысячелетия до н. э. и связаны с культом умерших. Оссуарии были распространены среди среднеазиатских народов, исповедовавших зороастризм. Согласно этой религии умершего, дабы не осквернить землю, воду и огонь, нельзя было закопать, опустить в воду или сжечь, поэтому его помещали на вершину горы или на специальное сооружение, где солнце, ветер, хищные птицы уничтожали труп, после чего кости помещались в оссуарий. По-видимому, оссуарий некоторое время находился в доме и был необходим для совершения обрядов, а затем переносился на кладбище.

Скорее всего, с культом предков связаны также изваяния с поселения Кайрагач V—VI вв. из Ферганы. Это поясные изображения из глины или алебастра с упрощенно трактованным туловом, руками в виде коротких, как бы обрубленных отростков, удлиненной головой, миндалевидными раскосыми глазами и скошенным лбом. Изваяния раскрашены черной и красной красками и связаны с местными культами. В музее хранится семь подобных скульптур.

Значительную часть собрания составляют образцы архитектурного декора, украшавшие в средневековье роскошные дворцы местных правителей. Самым ранним по времени является часть глиняного рельефа с изображением головы оленя из дворца Топрак-кала III в. до н. э.— III в. н. э.— одного из интереснейших памятников древнего Хорезма. Традиция украшения дворцов скульптурой существовала в Средней Азии вплоть до арабского нашествия, о чем красноречиво говорит резной шtuk из Варахши VI—VIII вв. н. э., хранящийся в музее.

Арабы, вторгшиеся в Среднюю Азию в начале VIII в., разрушили древнейшие культурные центры и города, принесли с собой новую культуру, новый изобразительный язык и новые орнаменты. Практически вышли из употребления изображения людей и животных — это было вызвано запретами ислама; вместо них наблюдается расцвет геометрического и растительного орнаментов, сплошным ковром закрывающих весь предмет. Уже в IX—X вв. восстанавливаются старые города и возникают новые, начинают функционировать такие центры производства,

как Афрасиаб, прославившийся своей прекрасной керамикой. Музей располагает одной из лучших в нашей стране коллекцией афрасиабской керамики IX—XIV вв.

Довольно многочисленную серию в керамике Афрасиаба составляют крышечки от сосудов IX—X вв. различных очертаний: в виде плоского диска, конусовидные и полусферические. Лицевая поверхность крышечек покрывалась геометрическим штампованным орнаментом, состоявшим из сложных сочетаний ромбов, овалов, полуовалов, треугольников, в виде вертунов или плетенок. Иногда встречаются изображения птиц и животных. Особую ценность составляет коллекция штампованной посуды средневекового Афрасиаба. В домонгольское время Афрасиаб был одним из крупнейших центров по производству штампованной керамики, равно как и Мерв, Старый Термез, Пайкенд, Ниса, Бухара. Штампованная посуда была хорошо известна на Кавказе, в Иране, Ираке, Сирии. Основными формами были фляги и кувшины, которые употреблялись для хранения воды и, по-видимому, заменяли более дорогую глазурованную и металлическую посуду. Существует мнение, что штампованная керамика имитировала серебряные чеканные сосуды и подносилась в дар невесте, на праздниках, связанных с рождением ребенка, и т. д. Изготавливалась она в форме-штампе из двух частей: делались полусферические заготовки, которые затем вдавливались в форму, стенки сосуда приминались к стенкам формы, также вдавливались в углубления рисунка штампа и заглаживались. Потом обе половинки соединялись и после этого обжигались. Орнамент, украшающий фляги, представляет собой всевозможные растительные формы, розетки, пальметки, эпиграфические надписи. Иногда встречаются и зооморфные мотивы; в частности, в собрании музея имеется фляга IX—XII вв. с изображением мелких рыбок, расположенных в два ряда меридионально, головой к центру.

Изображение рыбы издавна бытовало в искусстве Средней Азии. Этот мотив известен в настенных росписях V—VI вв., в резном ганче VIII в., в поливной керамике Афрасиаба XI—XII вв., на костяных изделиях Хорезма VIII—IX вв. В Средней Азии бытовали флаконы в виде рыб. По-видимому, этому мотиву придавалось особое значение, так как на средневековом Востоке рыба воспринималась как символ воды, счастья, многочисленного потомства.

Среди штампованной посуды большую ценность представляет кувшин XIV в. с узким горлом, грушевидно-сферическим туловом и высокой ножкой. Снаружи его украшают два пояса орнамента, в котором содержится имя мастера Абд-ар-Рахмана и дата изготовления сосуда — 721/1321 г.

Уникальной по своей значимости является также поливная керамика Афрасиаба X—XII вв.— одна из лучших среди продукции керамических центров всего Ближнего Востока. Темно-красная поверхность изящных чаш и блюд покрывалась полихромной подглазурной росписью, на которой оживали закованный в броню конь, стайка птиц, юркие рыбки или возникала цепочка затейливой надписи и растительных мотивов.

Кроме керамики Афрасиаба в собрании музея имеется средневековая керамика и других центров. К ним относятся несколько образцов поливной посуды IX—XI вв. в виде кувшинов с горлом-раструбом и удлиненно-вытянутой ручкой и фляг, место производства которых трудно установить. Редкой формой представлен водолей X—XI вв.— сосуд для воды на трех ножках, с двумя ручками и двумя сливами, оформленными в виде головок лошади, обнаруженный на городище Ахсыкет — столице средневековой Ферганы.

Изображение лошади известно в Средней Азии с глубокой древности. Наиболее ранние относятся к I тысячелетию до н. э. По-видимому, их появление объясняется существованием здесь культа лошади, который был распространен и в других областях Средней Азии. По свидетельству Геродота, кочевники Средней Азии в жертву солнцу приносят лошадей, полагая, что быстрейшему из богов подобает и быстрейшее животное. Более того, позднее, в период раннего средневековья, был известен образ аспи-оби — водного конька, покровителя воды. Образ этот был очень любим и сохранялся в народном фольклоре вплоть до недавнего времени.

Среди гончарных изделий IX—XIV вв., хранящихся в музее, выделяется группа сосудов, известная в литературе как сфероконусы, или симабкузача. Эти сосуды высотой от 6 до 20 см имеют узкое горлышко, раздутый корпус, переходящий в острое, скругленное или плоское донце. Сфероконусы имеют в основном зеленоватую окраску, получаемую в результате так называемого клинкерного обжига, суть которого заключается в том, что глиняная масса при медленном повышении температуры, а

потом медленном ее понижении доводилась до спекания. Происхождение и назначение этих сосудов до сих пор остается невыясненным. Их считали глиняными бомбами, тарой для хранения и перевозки ртути, хранилищем для масла, сосудами для духов. Из употребления они вышли в XVIII в. В это время известно употребление сфероконусов в мечетях, когда их укрепляли по обе стороны от кафедры муллы. В дни траура мулла устанавливал в них зажженные свечи. Сфероконические сосуды встречаются не только в Средней Азии, но и в Закавказье, Крыму, Поволжье, Египте, Сирии и т. д. Зачастую они покрыты орнаментом в виде елочек, треугольников, точек, кругов, косых линий, розеток.

Бурный расцвет экономики и культуры IX—XII вв. повлек за собой расцвет архитектуры, развитие не только гончарного ремесла, но и ткачества, стекольного производства, изготовления металлических изделий. Возводятся изумительной красоты мечети и медресе, дворцы, мавзолеи и минареты. Здания строились из обожженного кирпича, изнутри и снаружи украшались затейливым геометрически-растительным орнаментом. Замечательным памятником орнаментального искусства мастеров Средней Азии XII в., хранящимся в музее, является декоративное панно из белого резного штука, украшавшее некогда дворец термезских правителей. На панно в условной манере изображены фигуры фантастических львов, затейливо обрамленные геометрическим и растительным орнаментами.

Монгольское нашествие в 20-х годах XIII в. уничтожило многие культурные центры Средней Азии, которые начали возрождаться только в XIV в. В это время возникают всемирно известные памятники Самарканда, «жемчужины Востока», впечатляющие своей монументальностью и величием. Яркие поливные изразцы, выполненные в высоком рельефе, мозаичные или расписные, украшают мечети и медресе, мавзолеи и минареты. На них расцветает пестрый ковер цветов, листьев, плодов, звезд, сложные переплетения прямых линий образуют сетку геометрических рисунков, покрытых яркой синей, бирюзовой и белой глазурью. Тот же растительный мир и изощренные, геометрически точно выверенные узоры характерны и для посуды этого периода, значительное собрание которой хранится в музее.

В XVII—XIX вв. творческий гений народов Средней Азии и Казахстана проявил себя в основном в области декоративно-

прикладного искусства, всегда тесно переплетенного с жизнью, обычаями и традициями народа. Это искусство, связанное с украшением интерьера, костюма и утвари, выражало эстетический вкус народа, его стремление к прекрасному, понимание гармонии, цвета, композиции, пространства. Любой жилой интерьер в Средней Азии представлял собой сочетание вышитых настенных панно, постилочных и настенных ковров, ковровых изделий, металлической и глиняной посуды и т. д.

Правда, некоторые изделия конца XIX — начала XX в. отмечены чертами эклектичности, которые объясняются непосредственными контактами с русской культурой, что привело к ломке старого феодального канона, пробудило интерес к поискам новых форм и орнаментальных мотивов.

Костюм, женский в большей степени, мужской в меньшей, тщательно украшался вышивкой: платья, рубахи, наголовные и поясные платки, шапочки покрывались выразительным и неповторимым для каждого района и народа узором. Шелковые и полуселковые ткани из Маргилана, Самарканда, Бухары, Хивы, Намангана и других городов в 60—70-х годах XIX в. были предметом вывоза в Европу и успешно конкурировали с продукцией московских и лодзинских фабрик. Изделия риштанских мастеров из глины не раз завоевывали серебряные и золотые медали международных выставок. Туркменские ковры уже во времена Марко Поло считались «самыми тонкими и красивыми в свете». Изображения туркменских ковров, особенно ценившихся в Европе, встречаются у мастеров итальянского Возрождения. Прекрасными по выделке являются ковры, вытканые мастерицами юга Киргизии.

Наиболее представительной в музее в разделе декоративно-прикладного искусства XIX—XX вв. является вышивка, искусством которой владела каждая женщина. Вышивкой занимались с детства. Девочки, готовя себе приданое, учились этому мастерству у своих матерей и бабушек. Крупные вышивки таджиков и узбеков — сузани и паляк — в будничные дни служили покрывалами на постель, в праздники ими завешивались стены домов и дворов. Невесту перевозили в дом жениха также под празднично расшитым сузани, которое представляет собой прямоугольное панно, составленное из нескольких полотнищ. Каждое из них вышивалось отдельно, а потом эти части соединялись вместе. В сузани всегда выделялись центральное поле и

кайма. Орнамент крупных вышивок каждого района очень индивидуален, чаще всего встречаются розетки, круги, звездчатые розетки, растительные мотивы, гораздо реже можно увидеть изображения бытовых вещей. Такие вышивки выполнялись тамбурным швом или гладью вприкреп.

В собрании музея имеется небольшая, но чрезвычайно ценная коллекция крупных декоративных вышивок из Бухары, Самарканды, Шахрисябза, Ташкента — всего более ста образцов. Вышивки выполнялись шелковыми нитями самых различных цветовых сочетаний. Так, например, самаркандские вышивки выделяются холодными тонами лилового, малинового, бирюзового, голубого и розового; шахрисябзские — сиреневого, синего, фисташкового, желтого; бухарские — теплыми оттенками красного с включением других светлых теплых тонов.

У киргизов и казахов в качестве крупного настенного ковра использовались панно прямоугольной формы — «туш кийизы», которые имели незашитое центральное поле и вышитую с трех сторон кайму. Их вешают на стене против входа в жилище. В отличие от узбекских и таджикских сузани здесь чаще встречаются в орнаменте парные завитки, которые, по-видимому, олицетворяли рога барана, крестообразные фигуры, а также мотивы, напоминающие расправленные крылья птицы, тумор, сосуд для кумыса, плоды миндаля. Реже встречаются плод граната и изображения животных — лошадей, зайца, верблюда, ослы, коровы и т. д.

Нарядной вышивкой покрывались костюм и его детали, платья, рубахи, наголовные и поясные платки, тюбетейки, «чачкепы» — головной убор киргизских женщин, руибанд — свадебная лицевая завеса у невест горного Таджикистана, кемешеки — головной убор казахских женщин, бельдемчи — женские юбки в Киргизии и многие другие детали костюма и быта, в том числе всевозможные хозяйственные сумки для хранения посуды, одежды и предметов домашнего обихода или перевозки вещей во время перекочевков. Большое разнообразие композиционных и орнаментальных решений свойственно вышивке на халатах, которые являются наиболее универсальной и широко распространенной формой одежды на Востоке. В зависимости от погоды надевали несколько видов халата, которые были цельнокроеными, широкими и прямыми. Интересной коллекцией представлены в музее халаты Туркмении. Кроме наплечных халатов «курте»

здесь собран ряд верхних наголовных халатов — черпы с длинными, спускающимися на спину ложными рукавами, сплошь зашитыми причудливым орнаментом. У казахов и киргизов халаты шились и из замши. В собрании музея имеется редкий образец такого халата с ручной вышивкой шелками тамбурным швом; верхняя часть спины украшена огромной многоцветной розеткой с многолепестковым цветком в центре.

Издавна славилась Средняя Азия искусством оформления тканей. Первые дошедшие до нас экземпляры мы знаем по материалам широко известных сейчас памятников V—VIII вв. — Балалык-тепе, Варахша, Пенджикент. Во второй половине XIX в. в Средней Азии существовало около десяти центров ткацкого ремесла, среди которых особенно прославились Бухара, Ходжент, Самарканд, Маргилан, Хива, Карши. Здесь выделялись бумажные, шелковые и полушелковые ткани, из которых шили платья, рубахи, халаты, одеяла, подушки, покрывала и т. д. Непревзойденными мастерами были бухарцы, самаркандцы, хивинцы в изготовлении шелковых (шойи — атлас и хан-атлас) и полушелковых тканей (бекасаб, адрас, банорас) и т. д. Особым своеобразием отличались шелковые ткани с так называемым абровым узором. При их изготовлении оставляли в резервации отдельные участки основы, а затем ткань окрашивали, в результате чего узор получался нечеткий, размытый, причудливых живописных очертаний, набоминающий облако — «абр». Отсюда и название таких тканей. Чрезвычайно популярными были также полосатые ткани «бекасабы», поражающие смелостью цветовых сочетаний, состоящих из чередования зеленых, серых и синих полос. В нашей коллекции хранится около 50 образцов прославленных среднеазиатских тканей из Ходжента, Маргилана, Хивы, которые изготавлиются до настоящего времени и широко применяются населением в быту.

Одним из наиболее традиционных видов прикладного искусства в Узбекистане является золотошвейное искусство. Из-под рук вышивальщиков-мужчин выходили торжественные бархатные халаты и сапожки, тюбетейки, попоны, различного назначения сумочки. В те далекие времена в Средней Азии было два крупных центра по производству расшитых бархатных изделий — Бухара и Самарканд, который, по свидетельству эмира Бабура, уже в XVI в. славился производством бархата прекрасного малинового цвета. Искусство золотошвейных мастеров со-

хранилось до настоящего времени и сосредоточено на предприятиях художественной промышленности, таких, например, как артель имени 40-летия Октября. Мастера-золотошвей, теперь в их числе много женщин, создают большие декоративные панно, завесы, бытовые изделия, самыми распространенными из которых являются тибетейки и дамские сумочки. Обычно шитье бывает либо со сплошной зашивкой узора и фона, либо зашивается только рисунок, вырезанный из толстого картона и прикрепленный на ткани. В музее хранятся интересные образцы некоторых золотошвейных изделий, выполненные в лучших традициях этого вида прикладного искусства.

Большого совершенства достигли мастера Средней Азии и Казахстана в художественной обработке металла. Национальный костюм среднеазиатской женщины нельзя было представить без ювелирных украшений. Они сопровождали женщину на протяжении всей ее жизни. В раннем, 3—4-летнем возрасте девочке надевали на руки пару браслетов, сделанных из простых бусин, окрашенных в черно-белые пятнышки. Эти пятнышки якобы оберегали девочку от дурного глаза и отвращали злых духов. На детскую одежду с той же целью обильно нашивали бусины и перламутровые пуговицы, дарили детям простые серьги. В 10—12 лет девочка получала от отца серьги более сложной формы, узкие браслеты, кольца, нитки коралловых бус, носовые серьги. Количество украшений увеличивалось с каждым годом. Позже, когда девочка становилась невестой, ей готовили серебряные украшения, которые она могла носить до появления первого ребенка. Среди них нагрудные футляры для амулетов, ожерелья, несколько ниток кораллов, богатые налобные и височные украшения, дорогие серьги и браслеты. В косы вплетались длинные с серебряными деталями подвески. Став матерью, женщина снимала и переставала носить часть украшений. Если же она имела двух-трех детей, то носила простые кольца, серьги и браслеты и не пользовалась нарядными налобными и накосными украшениями. Когда же ей исполнялось 40—45 лет, количество украшений еще более сокращалось. Наиболее любимы у женщин Таджикистана и Узбекистана серьги, чаще всего серебряные с бирюзой и кораллами, и ожерелья, состоящие из коралловых ниток, соединенных серебряными бусинами.

Мастера-ювелиры — заргары — издавна пользовались осо-

бым почетом. В старые времена существовала поговорка: «Пока на свете живет хоть одна женщина — заргары не останутся без работы». Ювелиры работали как в городах, так и в кишлаках. Мастерство передавалось по наследству. Спрос на ювелирные изделия был так высок, что иногда приходилось стоять к заргару в очереди несколько месяцев.

Существовали самые разнообразные украшения: налобные, височные, накосные, ушные серьги, лицевые украшения, ожерелья, нашейные повязки из цветного бисера, броши-фибулы, амулеты, наплечные украшения, браслеты, кольца и т. д. Наиболее часто встречались украшения, выполненные в технике штампа, зерни, гравировки, чернения, позолоты, накладной зерни, резьбы, филиграни, чеканки.

В XVIII — первой трети XX в. характер украшений зависел и от имущественного положения мужа. В торжественных случаях, когда женщина надевала все свои украшения, их вес достигал 6—8 кг. Костюм туркменской женщины, как ни один другой, тесно связан с ювелирными украшениями, традиция изготовления которых уходит корнями в седую древность. На терракотовых фигурках, найденных на территории Туркмении археологами, мы встречаем украшения, похожие на те, что носят и сейчас. Украшения надевались на голову, шею, руки. Недаром в старинной туркменской песне говорится: «Когда гуси... поднимаются в небо, то весь воздух заполняется их голосами, когда девушки идут за водой, то весь воздух заполняется звоном их украшений». Многие из этих украшений используются до сих пор в будни и в праздники. Современные мастера-ювелиры бережно относятся к народным традициям, создавая из серебра, сердолика, бирюзы, стекла и пасты всевозможные броши, серьги, массивные наручи браслетов и монументальные полосы накосников. Для ювелирных изделий Каракалпакии, Туркмении и Казахстана характерны массивность, строгость форм и орнамента, лаконичность линий, соразмерность всех элементов декора и формы. Они сделаны из позолоченного серебра с гравировкой и вставками сердолика.

Наиболее крупными городами по производству ювелирных украшений были Бухара, Самарканд, Мерв, Ходжент. Украшения были всегда своего рода амулетами, предохранявшими от дурного глаза и неприятностей, а кроме того, они выполняли множительную функцию, родственную идее плодородия.

Из камней наиболее популярными были: сердолик, по представлению мусульман дающий благоденствие и покой, радость и изобилие; кораллы, приносящие богатство и плодovitость; бирюза, улучшающая зрение и приносящая победу; жемчуг, исцеляющий и защищающий от бед.

С особой любовью и искусством украшались детали мужского костюма и сбруя коня. Гордостью каждого мужчины в Средней Азии было искусно изготовленное и изукрашенное оружие, которое к XIX—XX вв. потеряло свое прямое назначение и служило только украшением и дополнением костюма. Сабли и ножи славились далеко за пределами Средней Азии своими боевыми и декоративными качествами. Клинки делались из высококачественной стали с насечкой и гравировкой. Рукояти изготовлялись из кости и украшались самоцветами. Тщательно отделывались также пряжки и пояса. Предметом особого внимания у киргизов и казахов был кожаный пояс, украшенный посеребренными рельефными фигурными накладками, иногда с цветными камнями, бирюзой, позолотой, чернью и зернью. Каждый мужчина имел коня и заказывал специально для него парадную упряжь и сбрую. В собрании музея имеется прекрасная коллекция киргизских мужских поясов «кемеров» и деталей конского снаряжения. Особенно интересен, а может быть даже и уникален, «тердык» — конская попона из кожи, отороченная мехом с великолепно сделанными рельефными посеребренными накладками.

Высокая культура обработки металла проявилась также в изготовлении металлической посуды и утвари. Медная посуда обычно бытовала среди зажиточной части городских жителей. Испытывая какие-либо денежные затруднения, владелец всегда мог отдать переплавить ее на монеты. Чеканная посуда была предметом гордости и выставлялась в нишах парадной комнаты для гостей, являясь вещественным свидетельством богатства и зажиточности хозяина. Основными и наиболее известными центрами изготовления медной посуды и утвари были такие города, как Самарканд, Бухара, Коканд, Ташкент и Карши.

Перечень форм медной посуды невелик: это удлиненные, вертикально вытянутые стройные кувшины для воды, чайники, тазики для умывания. Значительно реже встречаются ведра, котелки, подсвечники, табакерки. Украшалась медная посуда и утварь рельефной и плоской чеканкой, гравировкой, инкру-

стацией, резьбой. Покрывающий посуду узор был в основном растительного характера; встречаются и надписи. На одном из чайников имеется известное изречение великого узбекского поэта Хафиза: «По возможности встречайся с умными людьми или красавицей нежной, луноликой; если из этих двух хотя бы одно не найдется, не трать время своей жизни напрасно, живи одиноким».

В конце XIX — начале XX в. в медночеканной посуде появляются ярко раскрашенные фоны, штриховка, вставки из бирюзы, кораллов, сердолика, цветного стекла. В орнаментальные мотивы проникают изображения птиц, фантастических существ, животных, архитектурных памятников и сооружений. В музее хранится свыше ста медночеканных изделий Средней Азии XVIII—XX вв., среди которых есть все наиболее популярные в то время формы. Особенно интересен сосуд-водолей, датированный второй половиной XIX в., работы бухарских мастеров. Он сделан в виде птицы, скорее всего утки, которая почиталась как доброе существо, приносящее счастье в семейной жизни. Изготовление сосудов в виде птиц или животных имеет в Средней Азии давнюю традицию. Так, например, здесь были известны керамические и металлические водолеи в виде животного уже во времена Сасанидов. Глиняные сосуды в виде утки доживают в Средней Азии до начала XX в. Их особенно часто делали в Ферганской долине, в кишлаке Риштан — известном керамическом центре. Не менее уникален и умывальный прибор из Бухары второй половины XIX в. Он состоит из тазика, над которым мыли руки или совершали омовения, и кувшина «афтоба» стройных, благородных пропорций, с изящно выгнутой ручкой, инкрустированного бирюзой и щедро покрытого пышным растительным орнаментом, состоящим из оплетающих сосуд ветвей, побегов, листиков, розеток-медальонов.

Наиболее ценную часть музейного собрания декоративно-прикладного искусства народов Средней Азии и Казахстана составляют ковры. Самыми разнообразными по форме и назначению здесь являются туркменские ворсовые ковры и ковровые изделия, датируемые в основном XVIII—XX вв. Самыми большими коврами «гилемами» застилали пол в общественных зданиях и больших помещениях. Коврик «энси» закрывал вход в юрту. Над входом, прямо над энси, вешали другой коврик — «капунук». Пятиугольные или семиугольные коврики «асмалды-

ки» украшали верблюда, на котором невеста въезжала в дом своего мужа. Существовали специальные молитвенные коврики «намазлыки» с изображением михраба, к которому все мусульмане обращались лицом во время молитвы. Женщины ткали ковры из овечьей шерсти на ручных станках, передавая свое искусство из поколения в поколение. Производство ковров было обычным делом в кишлаке. «Женщина, не умеющая ткать ковры, не должна есть»,— говорили седые старики. Ковровые изделия украшали жилище, утепляли его, в некоторых из них хранили различные мелкие вещи.

Среди коллекции туркменских ворсовых ковров и ковровых изделий уникальным является «асмалдык» XVIII—XIX вв., представляющий собой вытянутый пятиугольник светло-красного цвета, центральное поле которого украшено ромбической сеткой. В центре каждого ромба помещено стилизованное изображение птички, сидящей на дереве. По кайме также вытканы стилизованные геометрически-растительные узоры и виноградная лоза.

Такою же ценностью, как «асмалдык», представляет «мафрач» XVIII—XIX вв.—торба, род сумки, которая широко использовалась во время перекочевков. В торбах хранили различные предметы домашнего обихода. Данный «мафрач» особенно интересен. Он представляет собой вытянутый по горизонтали прямоугольник коричневато-вишневого цвета с восьмилучевой звездой в центре. Колористическая гамма торбы сдержанна и благородна и включает в себя оттенки желтоватого, лилового, зеленоватого цветов.

Ковры носили название тех племен, где они были изготовлены, поэтому различают ковры текинские, йомудские, салорские, сарыкские, эрсаринские и т. д. Основным орнаментальным мотивом туркменских ковров является многоугольная розетка «гёль», которая в каждом племени имела свои очертания и вариации не только по форме, но и по цвету.

Кроме туркменских в музее хранится коллекция каракалпакских и киргизских ковров и ковровых изделий. Своеобразным видом ковровых изделий у каракалпаков являются узкие и длинные, до 12 м, дорожки «баскуры», предназначенные для стягивания остова юрты, и вещевые сумки «каршин». Аналогичные сумки, выполнявшие роль вещевого мешка, были распространены у киргизов и назывались «чаваданы» и «баштыки».

Они состояли из ковровой лицевой и безворсовой оборотной полосы. Такими сумками пользуются и в наше время.

Среди видов домашнего производства у народов Средней Азии и Казахстана, в частности у казахов и киргизов, значительное место принадлежит тканым безворсовым коврам. Существует несколько видов безворсового узорного ткачества, наиболее распространенным из которых считается «терме». Характерной особенностью ткачества типа «терме» является взаимопроникновение цветов узора и фона. Рисунок ткется только на лицевой стороне. Ткут «терме» из овечьей шерсти в виде нешироких полос, которые потом сшивают и используют в быту как настенные и напольные ковры. В собрании музея имеется несколько прекрасных образцов этого вида ткачества.

Значительный интерес в коллекции музея представляют узорные войлочные ковры Туркмении, Казахстана и Киргизии, которыми закрывали пол или украшали стены. Они называются по-разному: «шырдак», «сырмак», «текемет», «ала кийиз» и т. д. В XVIII—XIX вв. крупнейшим центром по производству войлоков считался Мервский оазис. Здесь делали войлоки простые, одноцветные для покрытия остова юрты и узорные для украшения внутренних помещений. Очень редко встречались белые войлоки, которыми закрывали юрты богатых людей или молодоженов. Как правило, войлочные ковры бывают двуцветными: сине-красными, красно-зелеными, бело-коричневыми. Так, для северной части Киргизии характерны красно-зеленые войлоки, а для юга и горных районов — сине-красные. Художественной особенностью среднеазиатских войлоков является разделение фона и узора, взаимопроникновение цветов орнамента друг в друга, уравновешенность колористической гаммы.

Кроме больших войлочных ковров музей располагает и небольшими изделиями из войлока. Это «аяк капы» — войлочные сумки, которые подвешивались к остову юрты. В них хранились мелкие домашние вещи и посуда. Основным мотивом орнамента является парная спираль, напоминающая рога барана. Характерной чертой этого вида войлочных изделий, как и вообще всех видов войлоков, можно считать контрастность цвета, в результате чего узор становится более выпуклым и монументальным.

Одним из наиболее традиционных видов народного творчества в Средней Азии является керамика, которая в XIX—

XX вв. представляла собой мощную и развитую ветвь декоративно-прикладного искусства. Многие мастера-керамисты находились под влиянием русско-европейского искусства, обращаясь к орнаментам русских ситцев и фарфора. В то же самое время в отдельных керамических центрах Средней Азии продолжали выпускать традиционную посуду, которая славилась и за пределами Русского государства. Известно, что, собирая материалы для Всемирной выставки в Париже 1900 г., граф Головин в 1899 г. выезжал в Риштан для заказа местным мастерам изделий, которые по качеству были близки к майолика, выпускаемым на европейских фабриках.

Многочисленные образцы керамики конца XIX — начала XX в. вошли в состав музейных коллекций, в том числе и в собрание нашего музея. Мы располагаем приблизительно 50 различными видами чаш, блюд, кувшинов, ваз из Самарканда, Риштана, Ходжента, Шахрисябза, Катта-Кургана. Характерной чертой керамики этого времени является, с одной стороны, сохранение классических традиций, выработанных в предшествующие столетия, а с другой — введение новых образцов, навеянных знакомством с русской культурой, стремление к конкретной изобразительности, обращение к образам реального мира. Используя традиционную технику декорирования сосудов — роспись кистью, штамп, гравировку по ангобу, мастера-керамисты создавали разнообразные растительные, геометрические, зооморфные и предметно-изобразительные узоры. В основном это были растительные побеги, ветви, листья, розетки, кусты и букеты цветов, деревья с плодами и цветами, изображения птиц и рыб, сетчатая штриховка, перлы-горошины, треугольнички, ромбы, ножи, кумганы, чайники и т. д. В собрании музея имеется два блюда с очень интересным изображением пары ножей и кумгана и просто кумгана работы известного риштанского мастера Мир Гафура. Существует представление, что изображение кумгана напоминало хозяину о необходимости подать чай гостям после плова. Нож, по древним поверьям, служил оберегом и отгонял от человека злых духов. Среди остальных предметов реального мира в керамике стали воспроизводить изображения дутара, ружья, гребня, опахала, домов. Подобные изображения бытовых предметов — кумганов, чайников, ножей зафиксированы и в вышивке туркмен, и в ковровом орнаменте XIX — начала XX в.

Современная керамика Средней Азии делится на две большие группы: желтовато-коричневых, оранжево-зеленых тонов и сине-зелено-голубых. К первой группе относится посуда Шахриябза, Китаба, Гиждувана, Бухары, Ургута, а ко второй — Чорку, Канибадама, Исфары и Хорезма. Излюбленные орнаментальные мотивы керамистов Средней Азии — геометрические узоры, узор «ислисм» — вьющийся побег, закрученная спираль, перлы-горошины, розетки, круги. Довольно часто сосуды просто покрывались потеками глазури. Наиболее традиционной формой является ляган — блюдо для плова и коса — чаша на невысоком поддоне для национального супа — шурпы. Несколько меньше по размерам нимкоса — сосуд для подачи к столу сливок, кислого молока, сладостей. Очень редко делается пиала — сосуд для чая. Всегда ярко и нарядно оформляется дуккикоса — сравнительно большая чаша на ножке, в которой подают варенье, сладости. Молоко, свежее или кислое, хранят в «хурме» — сосуде с крышкой и ручками. Для хранения воды в Средней Азии используют большие сосуды «хумы», емкостью до 50—60 л. Для мытья рук пользуются кувшинчиками с носиками которые называют «офтоба» или «афтоба». Очень часто посуду изготавливают не для хозяйственного употребления, а для украшения дома. До сих пор в Средней Азии, в частности в Узбекистане и Таджикистане, сохранился обычай настенной развески блюд, которые являются предметами эстетического любования.

Все эти виды посуды делаются мужчинами при помощи гончарного круга. Однако в горном Таджикистане имеется посуда, сделанная вручную женщинами-мастерицами. Такая посуда делалась и в XIX в. и была освящена очень интересными обычаями и обрядами.

В коллекции музея собраны лучшие образцы керамики работы современных известных узбекских и таджикских мастеров Б. Ваисова, А. Хазраткулова, Е. Саппаева, Р. Матчанова, С. Машарипова, У. Умарова, И. Нарзуллаева, У. Джуракулова, И. Саноевой.

С керамикой тесно связан и другой вид народного искусства — производство керамических декоративных игрушек. Игрушки из глины известны в Средней Азии давно, некоторые из них относятся к VIII—IX вв. Еще до начала нашего столетия такие игрушки-свистульки продавались женщинами на базарах ко

дню весеннего равноденствия, и в течение праздничных дней улицы городов и кишлаков оглашались звонким, переливчатым свистом. С игрушками-свистульками было связано представление о том, что свист способен вызвать ветер, а за ним дождь, так необходимый земледельцу. Среди игрушек встречаются дракон и змея, которые, по преданию, были властителями вод; порой эти игрушки-свистульки фантастичны, так же как фантастична их раскраска, всегда бесконечно жизнерадостны. Среди них можно встретить забавного ослика, гордо вскинувшего круто закрученные рога барана, лошадь на ножках-колесиках и лошадь с длинной, как у жирафа, шеей, зеленовато-коричневых, а иногда пронзительно-малиновых верблюдов и осликов с черными и белыми крапинками по тулову, пингвинов и других никогда не обитавших в Средней Азии птиц и зверей. В музее представлено около 40 игрушек работы известных узбекских и таджикских мастеров Х. Рахимовой, У. Джуракулова, Г. Халилова, М. Кадырова, Х. Абдусатарова.

Своеобразным видом искусства киргизов, связанным со скотоводством, вплоть до 1940-х годов было изготовление кожаных сосудов, в которых держали кобылье молоко — кумыс, либо употребляли их в качестве футляра для пиал при переезде с места на место, при перегоне скота с пастбища на пастбище. Наиболее богато орнаментировалась посуда для кумыса. Рисунок на кожаных сосудах во многом сходен с узором на войлоках, вышивках и изделиях из металла. В коллекции музея имеется несколько таких сосудов.

С глубоких времен в Средней Азии бытовала художественная обработка дерева. Резчики по дереву любили работать с орехом, карагачем, грушей, тополем, яблоней, тутом и т. д., используя при этом роспись, инкрустацию, резьбу. До нас дошли всевозможные шкатулки, книжные переплеты, многогранные столики, музыкальные инструменты, шкафчики, люльки, детали архитектурного декора и т. д. Некоторые образцы этого вида народного творчества также сосредоточены в собрании музея.

Интересными образцами представлены в музее табакерки «носкаду», которые делались в Узбекистане и Таджикистане из тыквы-горлянки. Они представляют собой сосуды удлиненной, продолговатой или грушевидной формы с утонченным гравированным рисунком, в основном геометрического и раститель-

ного характера, хотя зачастую здесь встречаются также изображения людей, животных и птиц.

Фонды музея постоянно пополняются. Это далеко не полный обзор коллекций народного декоративно-прикладного искусства народов Средней Азии и Казахстана. Музей в своей деятельности стремится к тому, чтобы превратить собрание памятников декоративно-прикладного искусства народов Средней Азии и Казахстана в летопись народного искусства, свидетельствующую о высокой художественной культуре среднеазиатских народов, ее особенностях и традициях.

СЛОВАРЬ ТЕРМИНОВ

1. *Абр (узб.)* — ткань, орнаментированная способом перевязки.
2. *Ала кийиз (кирг.)* — войлочный ковер с вкатанным узором.
3. *Асмалдык (турк.)* — ворсовый коврик, украшающий верблюда, на котором невеста въезжала в дом будущего мужа.
4. *Афтоба́ (узб.)* — кувшин с носиком для воды.
5. *Аяк кап (каз.)* — войлочная сумка для хранения посуды.
6. *Баскúр (каз.)* — широкая тканая узорная полоса для стягивания остова юрты.
7. *Башты́к (кирг.)* — сумка для хранения вещей.
8. *Бокаса́б (узб.)* — двусторонняя полосатая ткань с шелковой основой и бумажным, более плотным утком.
9. *Бельдемчи́ (кирг.)* — женская распашная набедренная юбка.
10. *Гель (турк.)* — многоугольная розетка, один из элементов туркменских ковров.
11. *Гилем (турк.)* — ворсовый ковер.
12. *Дукки́-коса́ (узб.)* — чаша на ножке, в которой подают сладости.
13. *Зарга́р (узб.)* — ювелир.
14. *Капуну́к (турк.)* — ворсовый коврик, который вешался над дверным проемом юрты.
15. *Қаршы́н (кар.)* — сумка для хранения вещей.
16. *Кемёр (кирг.)* — мужской кожаный пояс, украшенный серебряными накладками.
17. *Камешёк (каз.)* — головной убор замужней женщины из белой хлопчатобумажной ткани, закрывающий голову, грудь, плечи и спину и имеющий вырез для лица.
18. *Қоса́ (тадж.)* — чаша для супа.
19. *Кумга́н (узб.)* — сосуд для кипячения воды.
20. *Курте́ (турк.)* — женская верхняя одежда.
21. *Ляга́н (узб.)* — блюдо для плова.
22. *Мафра́ч (турк.)* — ковровая торба большого размера.
23. *Намазлы́к (турк.)* — ворсовый коврик, на который становились во время молитвы.
24. *Нимкоса́ (тадж.)* — чаша для сливок, молока, сладостей.
25. *Носкаду́ (узб.)* — табакерка.
26. *Пиала́ (узб.)* — чашечка для чая.
27. *Руибанд (тадж.)* — свадебная лицевая завеса невесты.
28. *Сузани́ (узб., тадж.)* — вышитое декоративное панно.
29. *Сырма́к (каз.)* — войлочный ковер, изготовленный путем сшивания узоров, вырезанных из войлоков разных цветов.
30. *Текеме́т (каз.)* — войлочный ковер с вкатанным узором.
31. *Тепе́ (узб., тадж.)* — жилой холм.
32. *Терды́к (кирг.)* — конская попона.
33. *Терме́ (кирг.)* — узорный палас.
34. *Ту́ш кийиз (кирг.)* — декоративный настенный ковер.

35. Хум (*узб., тадж.*) — большой глиняный кувшин для хранения воды, масла, зерна.
36. Хурма́ (*узб., тадж.*) — сосуд с крышкой и двумя ручками.
37. Чавада́н (*кирг.*) — сумка для хранения вещей.
38. Ча́ч кеп (*кирг.*) — головной убор замужней женщины в виде шапочки с накосником, поверх которого надевается платок.
39. Чырпы́ (*турк.*) — наголовный халат с ложными рукавами.
40. Шурпа́ (*узб.*) — бульон, суп.
41. Шырда́к (*кирг.*) — войлочный ковер, изготовленный путем сшивания узоров, вырезанных из войлоков разных цветов.
42. Энси́ (*турк.*) — ворсовый коврик, которым завешивается верхняя часть дверного проема юрты.

ЛИТЕРАТУРА

1. Вяткин В. Л. Афрасиаб — городище бывшего Самарканда. Самарканд, 1927.
2. Жадова Л. А. Современная керамика Узбекистана. М., 1963.
3. Искусство советского Узбекистана (1917—1972). М., 1976.
4. Мешкерис В. А. Терракоты Самаркандского музея. Л., 1962.
5. Мошкова В. Г. Ковры народов Средней Азии конца XIX — начала XX в. Таш., 1970.
6. Народное декоративно-прикладное искусство киргизов. М., 1968.
7. Народное декоративное искусство советского Узбекистана. Текстиль. Таш., 1954.
8. Пещерева Е. И. Гончарное производство Средней Азии. М.—Л., 1959.
9. Пугаченкова Г. А., Ремпель Л. И. История искусств Узбекистана. М., 1965.
10. Пугаченкова Г. А. Искусство Туркменистана. М., 1967.
11. Раппопорт Ю. А. Из истории религии древнего Хорезма. М., 1971.
12. Ремпель Л. И. Архитектурный орнамент Узбекистана. Таш., 1961.
13. Современная керамика народных мастеров Средней Азии. М., 1974.
14. Снесарев Г. П. Реликты домусульманских верований и обрядов у узбеков Хорезма. М., 1969.
15. Толстов С. П. Древний Хорезм. М., 1948.
16. Фахретдинова Д. А. Декоративно-прикладное искусство Узбекистана. Таш., 1972.
17. Чвырь Л. А. Таджикские ювелирные украшения. М., 1977.
18. Чепелевецкая Г. Л. Сузани Узбекистана, Таш., 1961.



*Чаша из Чонг-депе.
Южная Туркмения,
IV—III тысячелетия
до н. э.
Глина, ангоб, роспись*

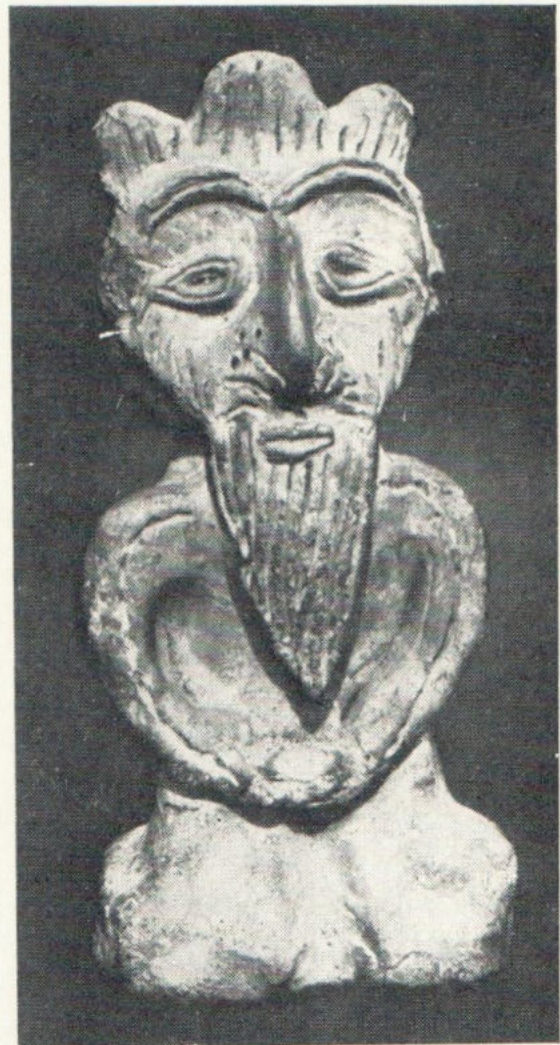
*Кубок «ритон» из Нисы.
Парфия, II в. до н. э.
Слоновая кость, резьба*





Оссуарий.
Хорезм, III в. н. э.
Глина

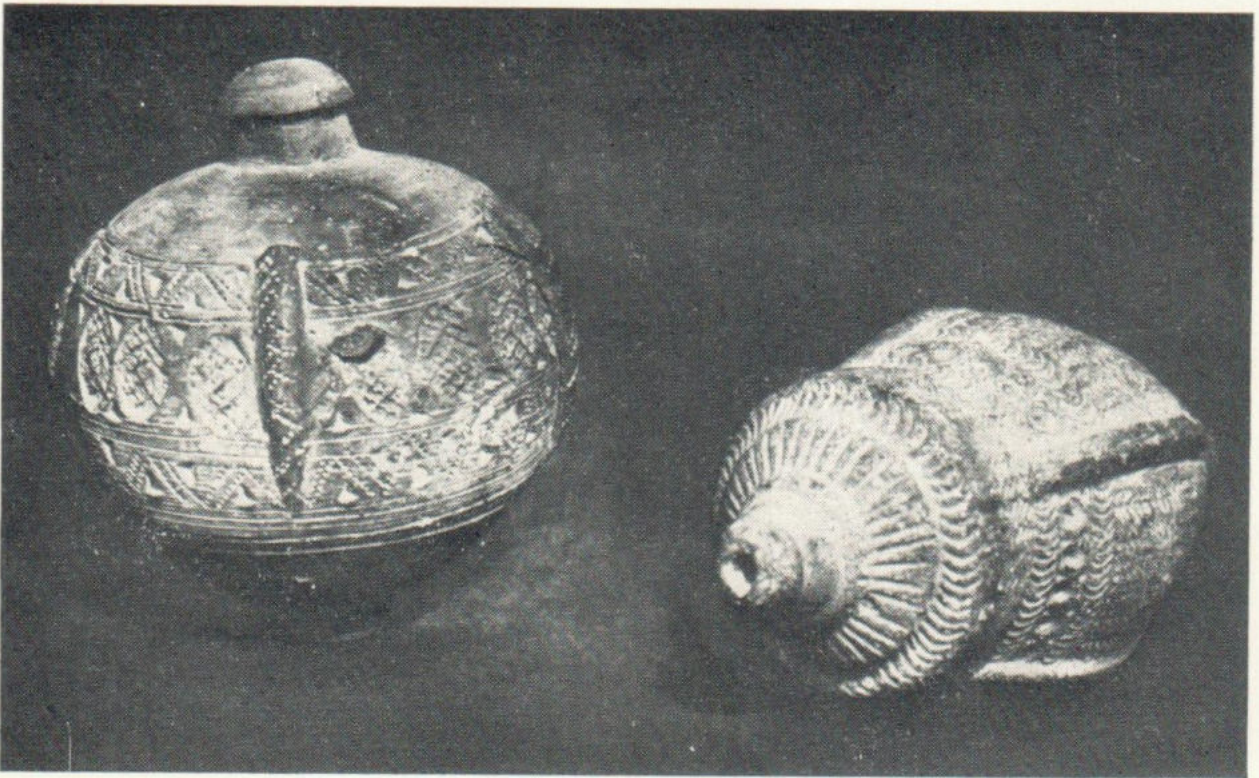
Фигурка согдийца.
Сукулук, VI—VIII вв.
Терракота

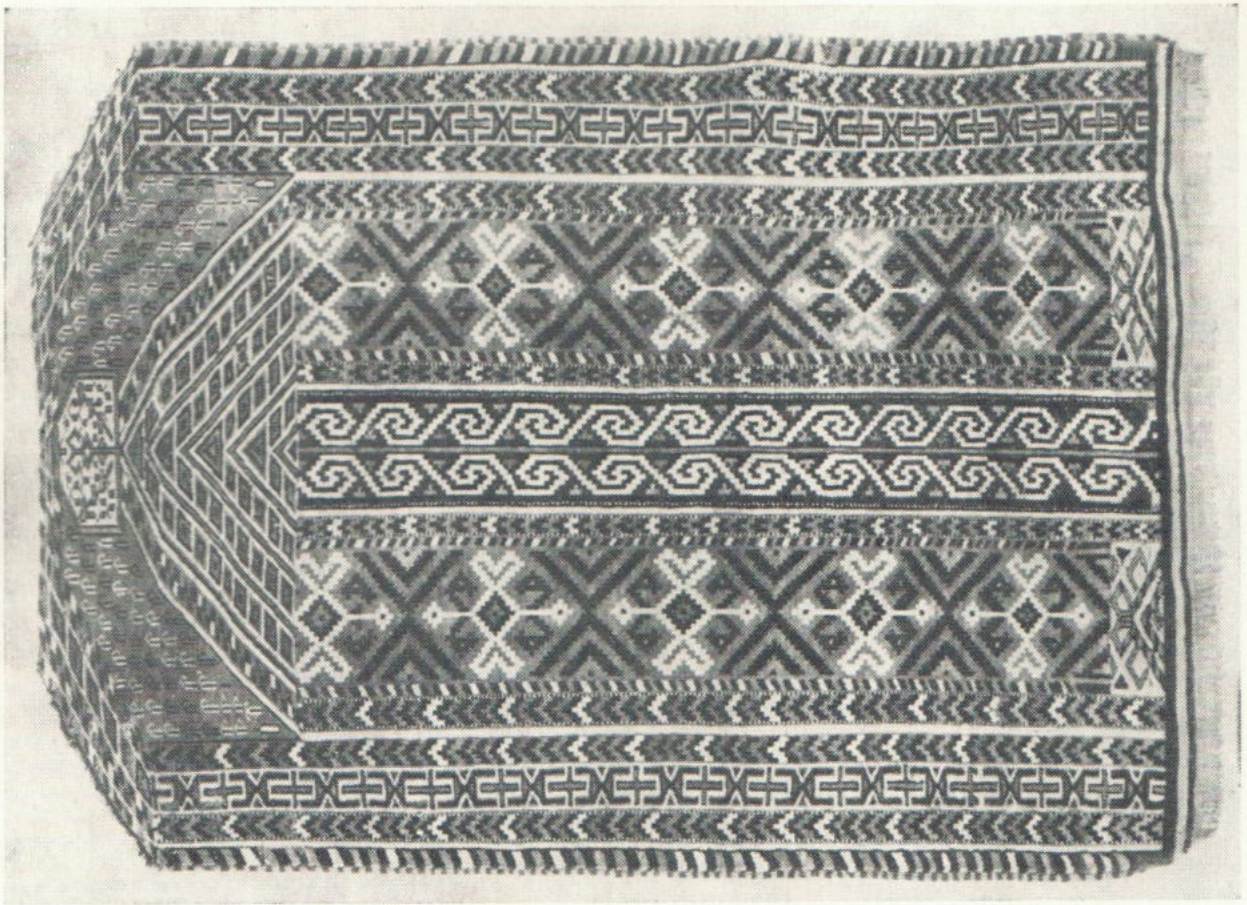




Водолей. Фергана,
Ахсыкет, X—XI вв.
Глина, штамп, налеты

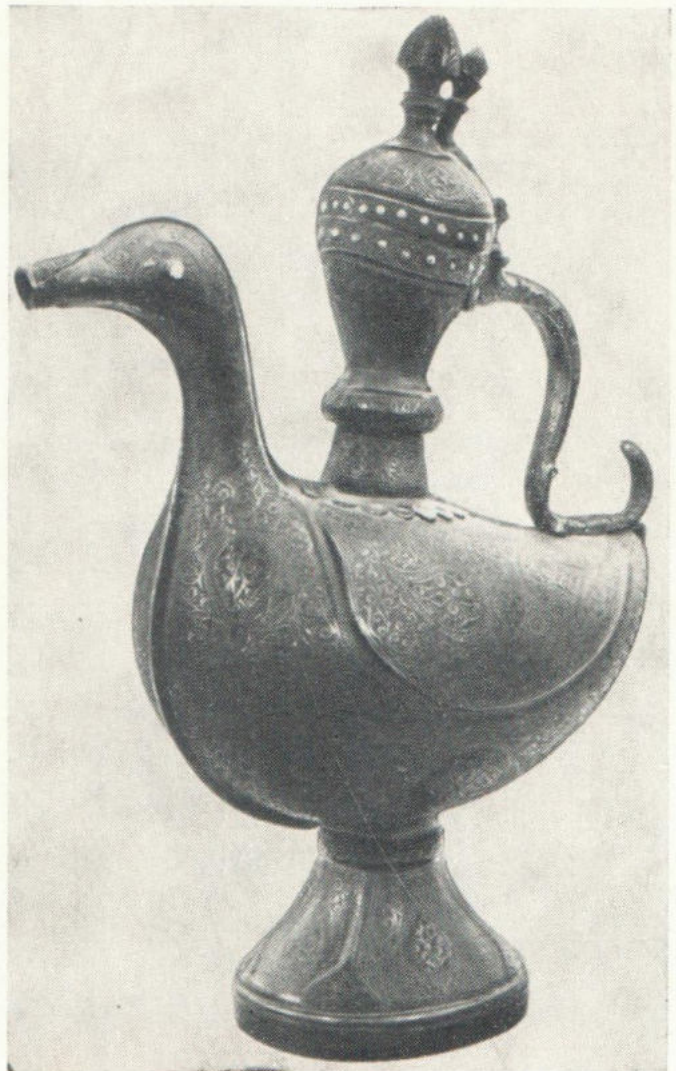
Сфероконусы.
Средняя Азия, XII—
XIV вв. Глина, штамп,
клинкерный обжиг





Молитвенный коврик — «намазлык».
Туркмения, конец XVIII — начало XIX в.
Шерсть, ворсовое ткачество

Сосуд для воды «афтоба-урдак».
Средняя Азия, Бухара, 2-я половина XIX в.
Медь, вставки эмали, гравировка

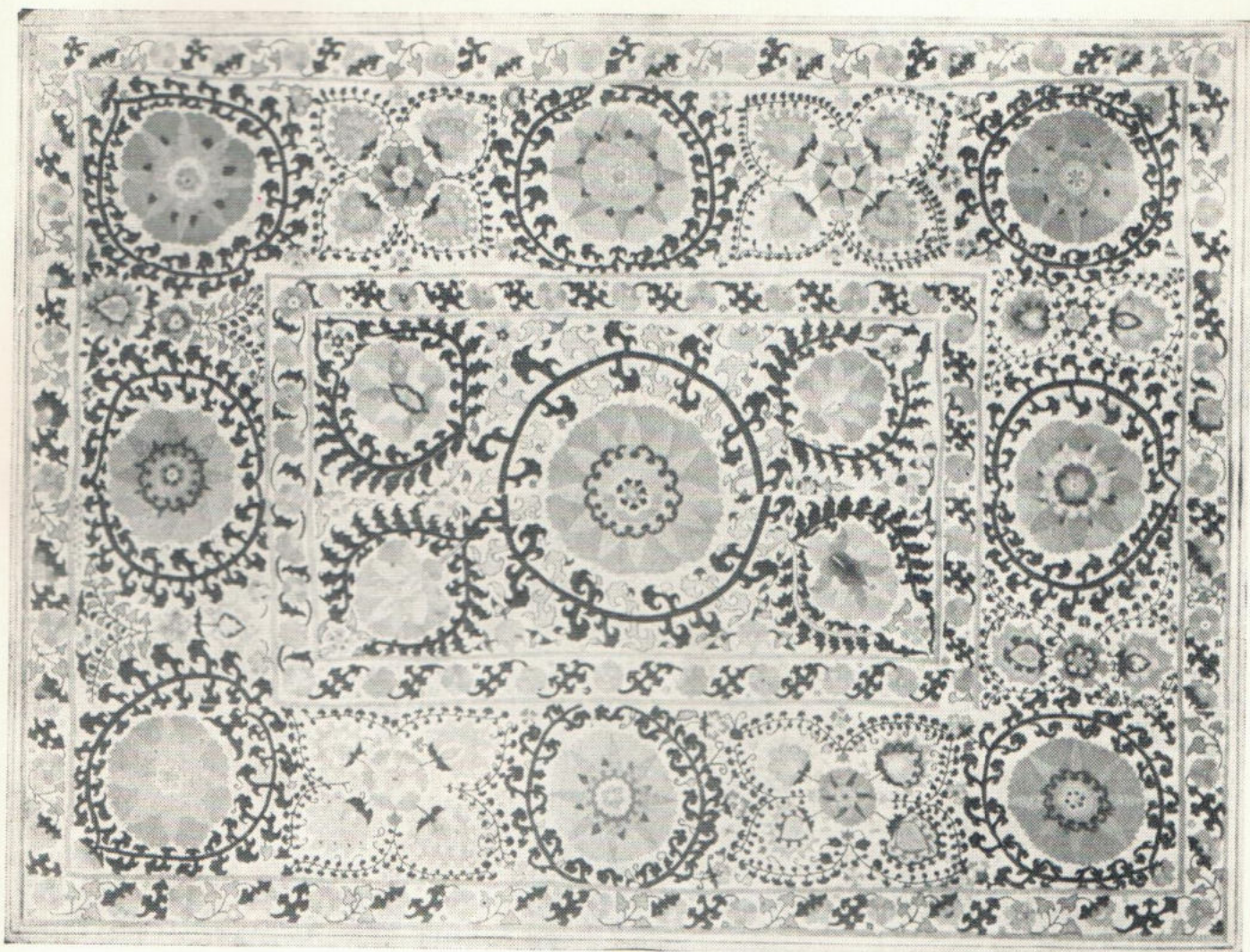




*Кувшин.
Самарканд,
XII — начало XIII в.
Глина, штамп*

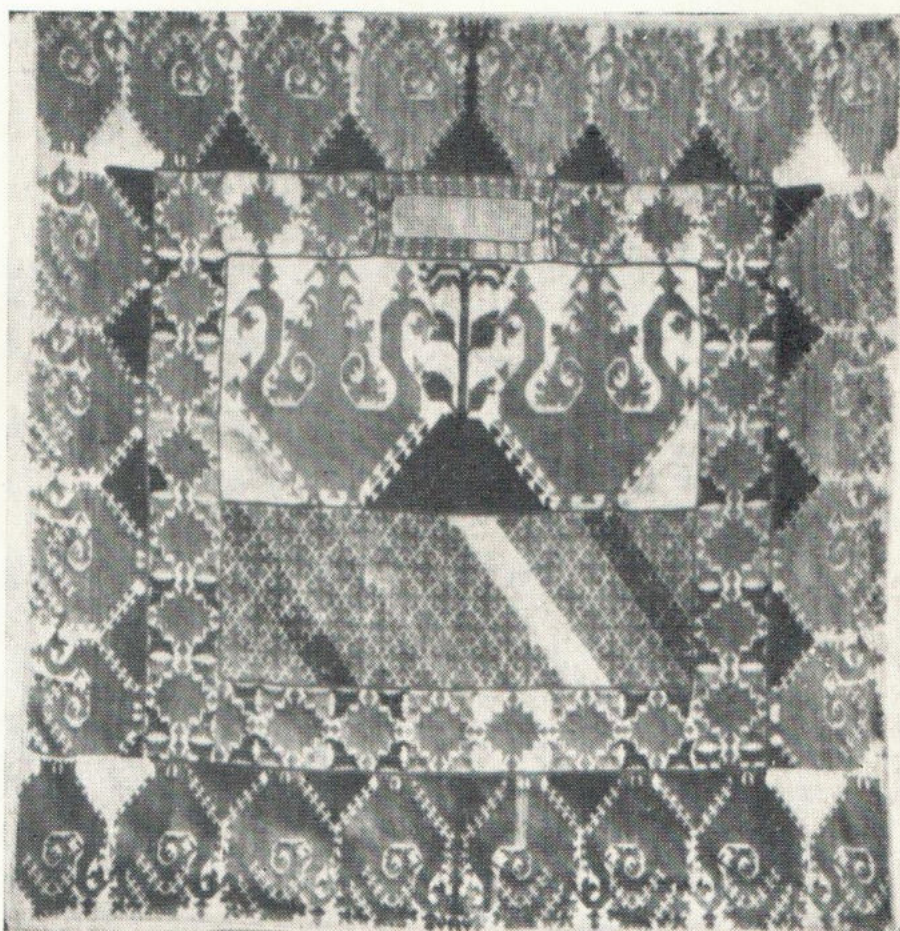


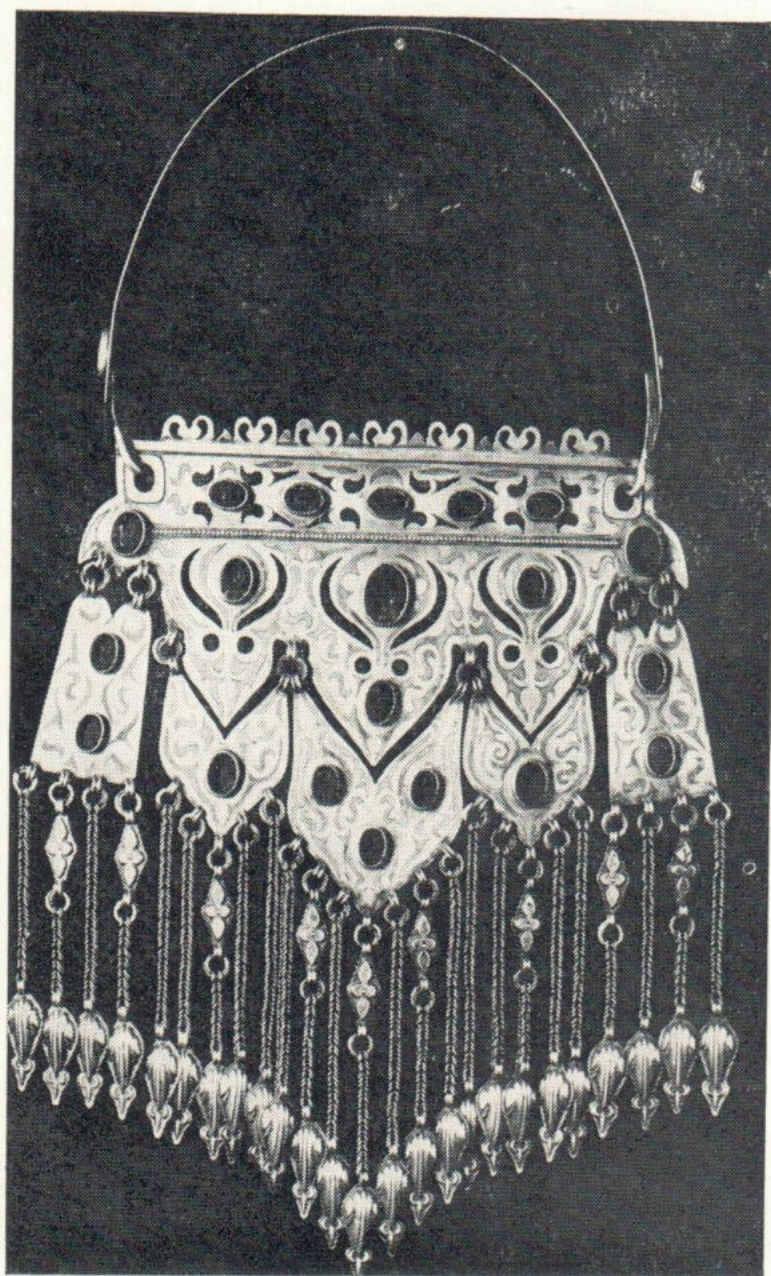
*Кувшин «афтоба».
Средняя Азия, Бухара,
2-я половина XIX в.
Медь, вставки бирюзы,
чеканка, гравировка*



Декоративное панно
«сузани». Узбекистан,
Шахрисябз, XIX в.
Хлопчатобумажная основа,
шелк, вышивка

Лицевая завеса «руибанд».
Горный Таджикистан,
2-я половина XIX в.
Хлопчатобумажная основа,
шелк, ручная вышивка

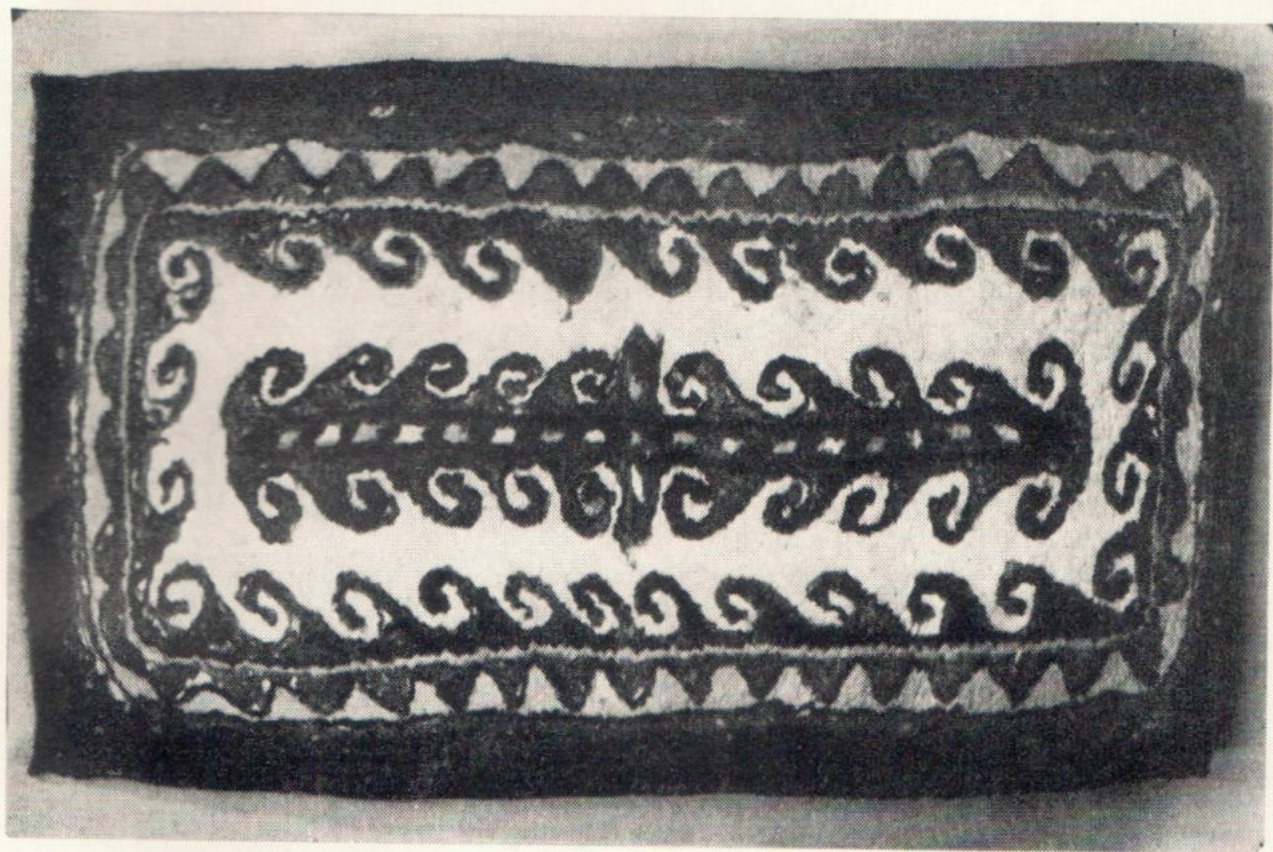




Женское нагрудное украшение. Туркмения, XIX—XX вв. Серебро, позолота, вставки сердолика, штамп, гравировка

Сумка для домашней утвари «аяк кап». Казахстан, XIX—XX вв. Войлок, аппликация сукном и бархатом

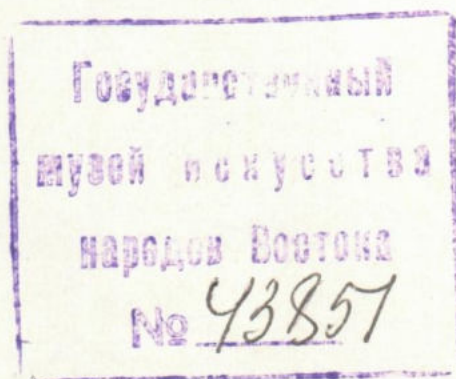




Кошма. Туркменская ССР, 1970-е годы
Войлок

У. Мелиев, р. 1930 г.
Таджикская ССР,
село Канибадам
Сосуд с крышкой «кондар».
1970-е годы
Глина, глазурь, роспись





Наталья Семеновна Сычева

**НАРОДНОЕ ДЕКОРАТИВНО-ПРИКЛАДНОЕ ИСКУССТВО
СРЕДНЕЙ АЗИИ И КАЗАХСТАНА**

*Утверждено к печати Государственным музеем искусства
народов Востока*

Редактор *В. В. Федоров*. Художник *Э. Л. Эрман*. Художественный редактор *Б. Л. Резников*. Технический редактор *М. В. Погоскина*. Корректор *О. Л. Щигорева*

Сдано в набор 16.04.80. Подписано к печати 17.06.80. А-01838. Формат 60×90^{1/16}. Бумага мелованная. Гарнитура литературная. Печать высокая. Усл. п. л. 2,25. Уч.-изд. л. 1,85. Тираж 2000 экз. Зак. 246.
Цена 30 коп.

Главная редакция восточной литературы издательства «Наука»
Москва К-45, ул. Жданова, 12/1

3-я типография издательства «Наука»
Москва Б-143, Открытое шоссе, 28