

Журналы РАН, выходящие в свет на русском языке

Автоматика и телемеханика*	Микроэлектроника*
Агрохимия	Мировая экономика и международные отношения
Азия и Африка сегодня	Молекулярная биология*
Акустический журнал*	Наука в России
Алгебра и анализ	Научное приборостроение
Астрономический вестник*	Нейрохимия*
Астрономический журнал*	Неорганические материалы*
Биологические мембраны*	Нефтехимия*
Биология внутренних вод*	Новая и новейшая история
Биология моря*	Общественные науки и современность
Биоорганическая химия*	Общество и экономика
Биофизика*	Океанология*
Биохимия*	Онтогенез*
Ботанический журнал	Оптика и спектроскопия*
Вестник РАН*	Палеонтологический журнал*
Вестник древней истории	Паразитология
Вестник ЮНЦ	Петрология*
Водные ресурсы*	Письма в Астрономический журнал*
Вопросы истории естествознания и техники	Письма в Журнал технической физики*
Вопросы ихтиологии*	Письма в Журнал экспериментальной и теоретической физики*
Вопросы философии	Поверхность*
Вопросы языкознания	Почвоведение*
Восток	Приборы и техника эксперимента*
Вулканология и сейсмология*	Прикладная биохимия и микробиология*
Высокомолекулярные соединения (Сер. А, В, С)*	Прикладная математика и механика
Генетика*	Природа
Геология рудных месторождений*	Проблемы Дальнего Востока
Геомагнетизм и аэрономия*	Проблемы машиностроения и надежности машин*
Геоморфология	Проблемы передачи информации*
Геотектоника*	Программирование*
Геохимия*	Психологический журнал
Геоэкология, инженерная геология, гидрогеология, геокриология	Радиационная биология. Радиозэкология
Государство и право	Радиотехника и электроника*
Дефектоскопия*	Радиохимия*
Дискретная математика	Расплавы
Дифференциальные уравнения*	Растительные ресурсы
Доклады Академии наук*	Российская археология
Журнал аналитической химии*	Российская история
Журнал высшей нервной деятельности имени И.П. Павлова	Российский иммунологический журнал
Журнал вычислительной математики и математической физики*	Российский физиологический журнал имени И.М. Сеченова
Журнал неорганической химии*	Русская литература
Журнал общей биологии	Русская речь
Журнал общей химии*	Сенсорные системы
Журнал органической химии*	Славяноведение
Журнал прикладной химии*	Социологические исследования
Журнал технической физики*	Стратиграфия. Геологическая корреляция*
Журнал физической химии*	США. Канада. Экономика - политика - культура
Журнал эволюционной биохимии и физиологии*	Теоретическая и математическая физика
Журнал экспериментальной и теоретической физики*	Теоретические основы химической технологии*
Записки Российского минералогического общества	Теория вероятностей и ее применение
Земля и Вселенная	Теплофизика высоких температур*
Зоологический журнал	Труды Математического института имени В.А. Стеклова*
Известия РАН. Механика жидкости и газа*	Успехи математических наук
Известия РАН. Механика твердого тела*	Успехи современной биологии
Известия РАН. Серия биологическая*	Успехи физиологических наук
Известия РАН. Серия географическая	Физика Земли*
Известия РАН. Серия литературы и языка	Физика и техника полупроводников*
Известия РАН. Серия математическая	Физика и химия стекла*
Известия РАН. Серия физическая*	Физика металлов и металловедение*
Известия РАН. Теория и системы управления*	Физика плазмы*
Известия РАН. Физика атмосферы и океана*	Физика твердого тела*
Известия РАН. Энергетика	Физикохимия поверхности и защита материалов*
Известия русского географического общества	Физиология растений*
Исследование Земли из космоса	Физиология человека*
Кинетика и катализ*	Функциональный анализ и его применение
Коллоидный журнал*	Химическая физика*
Координационная химия*	Химия высоких энергий*
Космические исследования*	Химия твердого топлива*
Кристаллография*	Цитология*
Латинская Америка	Человек
Лесоведение	Экология*
Литология и полезные ископаемые*	Экономика и математические методы
Математические заметки*	Электрохимия*
Математический сборник	Энергия, экономика, техника, экология
Математическое моделирование	Этнографическое обозрение
Микология и фитопатология	Энтомологическое обозрение*
Микробиология*	Ядерная физика*

* Материалы журнала издаются группой Pleiades Publishing на английском языке

Номер 2

Апрель–Май–Июнь
2013

ISSN 0869-6063

ISSN 0869-6063 Российская археология, 2013, № 2



РОССИЙСКАЯ АРХЕОЛОГИЯ


<http://www.naukaran.ru>


"НАУКА"

**НОВЫЕ МАТЕРИАЛЫ
ПО АРХЕОЛОГИИ УЗБЕКИСТАНА**

**РЕМЕСЛО ДРЕВНЕГО ХОРЕЗМА
ПО АРХЕОЛОГИЧЕСКИМ ДАННЫМ. ЭТАПЫ СТАНОВЛЕНИЯ**

© 2013 г. С.Б. Болелов

Государственный музей Востока, Москва (BSB1958@yandex.ru)

Ключевые слова: ранний железный век, историко-культурная область, поселение, производственный центр, палеоэкономика, гончарное производство, кузнечное ремесло.

The article uses archaeological data to analyze the early phase in the development of handicrafts in Khoesrm over a long period of time. Community handicrafts emerged there in the Late Bronze Age. Powerful cultural impact from the southern regions of Central Asia in the Early Iron Age contributed to the creation of production centers, where professional craftsmen produced goods for the market. The time period in question appears to mark the beginning of handicraft trades in Khoesrm.

Хорезм – древнейшая земледельческая область в низовьях Амударьи – наиболее изученный в археологическом отношении регион Центральной Азии. Благодаря широкомасштабным археологическим исследованиям, которые в течение почти 50 лет проводились Хорезмской археолого-этнографической экспедицией, а также археологическими экспедициями Каракалпакского филиала АН Республики Узбекистан, на территории Южного Приаралья открыты сотни памятников различных эпох: укрепленные городища, поселения, грунтовые и курганные могильники. Большая часть материалов опубликована, и имеется вполне определенное представление об уровне материальной и художественной культуры области в различные периоды времени.

Вместе с тем некоторые вопросы истории материальной культуры Хорезма освещены недостаточно. В определенной степени это относится к истории развития ремесленного производства на территории области. Количество и качество материала, накопленного в ходе многолетних исследований, как представляется, позволяет вполне определенно судить об уровне развития этого рода человеческой деятельности в различные периоды.

Наиболее ранние остатки специализированного ремесленного производства на территории Хорезма датируются не позднее VIII в. до н.э. На поселении эпохи поздней бронзы Якке-Парсан 2 (амирабадская культура) раскопана полуземлянка (дом 8, “дом литейщика”), где найдены четыре каменные (сланцевые) двухстворчатые формы для отливки бронзовых орудий и фрагменты глиняного сосуда

(тигля) с капельками медного сплава на дне (Итина, 1963. С. 122). Это пока единственное достоверно зафиксированное археологически свидетельство существования специалистов-ремесленников на амирабадских поселениях. Находки орудий труда и наконечников стрел из бронзы на других поселениях свидетельствуют о развитии бронзолитейного производства в Хорезме в эпоху поздней бронзы. На территории дельтовой области Амударьи рудные проявления меди не известны, и вообще Хорезм довольно беден полезными ископаемыми. В связи с этим возникает вопрос об источниках сырья для бронзолитейного производства на амирабадских поселениях.

Как установлено в результате комплексных исследований, во второй половине II – начале I тыс. до н.э. основными источниками сырья для бронзолитейного производства тазабагыябских племен, населявших в эпоху бронзы низовья Амударьи, были Волго-Камский и Кызылкумский металлургические очаги. Более ранние по времени предметы относятся к Волго-Камскому очагу, а поздние – к Кызылкумскому (Итина, 1977. С. 136; Виноградов и др., 1986. С. 148). Таким образом, бронзолитейное производство на амирабадских поселениях работало, скорее всего, на кызылкумском сырье. Возможно, это связано с тем, что в последней трети II тыс. до н.э. активно начали разрабатываться оловорудные месторождения на юге пустыни Кызылкум (Зирабулак-Зияэтдинские горы) (Низовья..., 1960. С. 113; Рузанов, 1995. С. 63; 2011. С. 32–36).

Население эпохи поздней бронзы низовий Амударьи еще не знало гончарного круга – вся керамика

амирабадской культуры изготовлена от руки и в лучшем случае подправлена на вращающейся подставке. В то же время обращает на себя внимание то, что посуда, особенно столовая, была в сравнительно высокой степени стандартизована. Это обстоятельство дает основание предположить, что в амирабадских общинах были специалисты-гончары, занимавшиеся формовкой и обжигом посуды. Специальных помещений для производства посуды не было, во всяком случае, они не найдены, а вот обжиг керамики, как можно предполагать, проводился в специально отведенных местах.

Во время раскопок поселений эпохи бронзы обнаружены остатки конструкций, которые гипотетически можно интерпретировать как площадки для кострового обжига керамики. Это сравнительно большие по площади возвышения, обычно овальные в плане. Длина по оси – более 20 м, ширина – 10–15, высота – 0.4. Они практически целиком состоят из некрупных камней, многие из которых имеют явные следы воздействия огня. Во время раскопок такой площадки на стоянке Каунды 16 кроме камней часто попадались куски сильно обожженной глины¹. Видимо, аналогичная площадка, расположенная на берегу канала, на окраине поселения, зафиксирована на стоянке Кокча 16 (Андрианов, 1969. С. 109. Рис. 30). Косвенным подтверждением этого предположения служат этнографические материалы. Так, в горных районах Таджикистана, там, где было распространено женское гончарство вплоть до 30–40-х годов XX столетия, обжиг сосудов проводился на открытых площадках, выложенных камнями (Пещерева, 1959. С. 42, 43).

Все известные на территории Южного Приаралья ремесленные производства эпохи поздней бронзы, как гончарные, так и бронзолитейные, размещались компактно на краю поселения или в отдельном жилище. По всей видимости, уже в эпоху поздней бронзы в скотоводческо-земледельческих общинах амирабадской культуры выделялись специалисты-ремесленники, обслуживавшие членов общины. Однако о полном выделении ремесла как отдельной отрасли хозяйства говорить не приходится. В данном случае речь может идти об общинном ремесленном производстве.

Археологические памятники эпохи бронзы в низовьях Амударьи сосредоточены на территории правобережного Хорезма (южная Акчадарьинская дельта). Уже в конце I тыс. до н.э. протоки Акчадарьинской дельты функционировали периодически,

а на рубеже VIII–VII вв. до н.э. сток по ней резко сократился (Низовья..., 1960. С. 66). Соответственно резко сократилось и количество оседлых скотоводческо-земледельческих поселений. С постепенным усыханием Акчадарьинской дельты в этот период связаны миграции “амирабадцев” на северо-восток в пределы северной части дельты и далее на территорию Сырдарьинской дельты (Итина, 1998. С. 88). Надо полагать, кризис культуры эпохи поздней бронзы на территории Хорезма был глубоким и в общем-то необратимым; с изменением гидрографической и экологической ситуации была разрушена палеоэкономическая система, сложившаяся во второй половине II – начале I тыс. до н.э.

Политическая и этническая история Хорезма на заре раннего железного века по большей части связана с территорией Присаракамышской дельты Амударьи (левобережный Хорезм). В конце VIII или начале VII в. до н.э. окончательно установился постоянный сток в Саракамышскую впадину и произошло новое заселение Присаракамышской дельты.

По данным археологии, на территории левобережного Хорезма в VII в. до н.э. выделяются две группы памятников: могильники сакского культурного типа, содержащие все элементы скифской триады, оставленные населением, которое, по данным антропологии, связано с восточным, “сакским” ареалом степи; поселения и могильники куюсайского типа, где элементы скифской триады полностью отсутствуют. Прародина населения, оставившего памятники второй группы, как свидетельствуют антропологические данные, располагалась в Волго-Уральских степях (Яблонский, 1996. С. 45, 46; 2008. С. 309).

Ранний железный век Хорезма (РЖВХ) можно разделить на несколько периодов. Археологические комплексы куюсайской культуры (ранний этап), как поселенческие, так и погребальные, датируются в пределах VII – первой половиной VI в. до н.э. (Вайнберг, 1979. С. 42–44). Археологические комплексы из ранних сакских курганов на возвышенности Сакар-чага датированы концом VIII – VII в. до н.э. (Яблонский, 1996. С. 52). Таким образом, ранний период РЖВХ, который, как кажется, вполне правомерно было бы назвать сако-куюсайским, можно датировать в целом концом VIII – VII в. до н.э. В это время на территории левобережного Хорезма на основе двух культурных компонентов, восходящих к различным культурам степной бронзы, формируется единая в культурном отношении общность (Болевлов, 2010. С. 414).

Основой хозяйства населения левобережного Хорезма было скотоводство. На поселении Куюсай 2,

¹ Раскопки стоянки Каунды 16 проводились в 1983–1984 гг. под руководством М.А. Итиной при непосредственном участии автора статьи.

как следует из анализа костного материала, полученного в ходе раскопок, ведущим было полукочевое скотоводство с преобладанием в стаде крупного рогатого скота, лошадей и верблюдов (в общем – 55%). В то же время в археологическом комплексе Куюсайского поселения представлены артефакты, свидетельствующие о занятии земледелием. При этом какие-либо следы даже примитивной ирригации отсутствуют, что дает основание предполагать, что земледелие было богарным или каирным (Вайнберг, 1979. С. 23, 24). Население, хоронившее своих покойников на возвышенности Сакар-Чага, также занималось разведением крупного рогатого скота и лошадей, не последнее место в их хозяйстве занимали охота и рыболовство, что, по мнению исследователя могильников Л.Т. Яблонского, дает основание характеризовать эту группу населения как полuosедлых скотоводов.

Следы ремесленного производства сако-куюсайского периода РЖВХ зафиксированы только на Куюсайском поселении, где повсеместно встречаются слитки меди и изделия из медных сплавов. Наибольшее их количество найдено в восточной части поселения, где в раскопе “А” зафиксирован участок с культурным слоем, насыщенный фрагментами пачины и медными шлаками. О том, что здесь было бронзолитейное производство, красноречиво свидетельствует находка части бракованного удила (Вайнберг, 1975. С. 45).

В комплексе из раскопок поселения представлены изделия из железа. Найдены четыре однолезвийных железных ножа с невыделенной рукоятью и немного округленной спинкой, железный предмет, напоминающий пробойник (Вайнберг, 1979. С. 16. Табл. X). В то же время на поселении какие-либо конструкции, связанные с металлургическим или кузнечным производством, не обнаружены. По всей видимости, о металлургии железа на Куюсайском поселении говорить не приходится хотя бы потому, что в низовьях Амударьи, да и во всем Южном Приаралье рудопоявления железа нет. Можно предполагать здесь кузнечное производство, работавшее на привозных полуфабрикатах (кричное железо). Об этом, в частности, свидетельствуют фрагменты железных криц и куски ошлакованного металла.

Не вызывает сомнения, что вся местная керамика изготавливалась здесь же и обжигалась костровым способом, о чем красноречиво свидетельствуют качество и цвет черепка. Возможно, так же, как и на поселениях амирабадской культуры, здесь сооружались специальные площадки для обжига. Вся куюсайская керамика изготовлена от руки, возможно, с использованием вращающейся подставки.

В то же время находки импортной гончарной посуды (Дахистан, Маргиана) говорят о том, что “куюсайцы” имели представление о посуде, изготовленной на гончарном круге (Вайнберг, 1979. С. 16).

Жители Куюсайского поселения занимались и домашними промыслами: ткачеством, обработкой кости и камня. Находки каменных и костяных лошцил, предметов, связанных с прядением и ткачеством (пряслица, костяные гребни), свидетельствуют о переработке продуктов животноводства в домашних условиях (Вайнберг, 1979. С. 24).

На поселении широко практиковалась обработка бирюзы. Кроме кусков необработанной породы на поселении встречаются полуфабрикаты и бракованные изделия, что указывает на существование здесь ювелирного промысла. Особо следует отметить находку своеобразного небольшого “бирюзового нуклеуса” со следами сколов. Из бирюзы делали бусы “лепешковидной” формы и “боченковидной”, близкой к цилиндрической. Уникальны многочисленные подвески ромбовидной формы (Вайнберг, 1977. С. 44). По цветовой гамме бирюза Куюсайского поселения весьма разнообразна: от сочно-голубого до зеленоватого и бледно-голубого цвета. Это обстоятельство позволяет считать, что камень добыт в разных месторождениях.

В левобережном Хорезме месторождения бирюзы не известны. Исследовательница памятника Б.И. Вайнберг, учитывая связи куюсайской культуры с южными областями Туркменистана и северными районами Ирана, высказала предположение о нишапурском происхождении бирюзы (1979. С. 18). Вместе с тем бусы и поделки из бирюзы, найденные в ходе раскопок курганов на возвышенности Сакар-Чага, имеют, по всей видимости, среднеазиатское происхождение. В результате анализа бирюзовой застежки колчана из кургана 23 могильника Сакар-Чага 6 установлено, что бирюза, из которой она была изготовлена, происходит из месторождения в Центральных Кызылкумах, вероятно, в районе Уч-Кудука (Яблонский, 1996. С. 32). Возможно, источником бирюзы были также месторождения в горах Букантау (Внутренние Кызылкумы), где их выявлено не менее десятка (Виноградов и др., 1965. С. 119–122). Ближайшее из них расположено в 15–20 км от сакского могильника Джузкудук (Манылов, 1990. С. 36). Кроме того, известны месторождения бирюзы в горах Султан-Уиздаг, начало разработки которых датируются в пределах VI–V вв. до н.э. (Манылов, 1974. С. 53–56).

Принимая во внимание приведенные выше факты, можно предполагать, что бирюза из районов Центральных Кызылкумов и из разработок в горах Султан-Уиздага в эпоху раннего железного века как

в виде готовых изделий, так и в виде сырья распространялась во всем Приаралье, и в том числе на территории Присаракамышской дельты.

Это не исключает того, что какая-то часть бирюзы на Куюсайском поселении была нишапурского происхождения и в то же время позволяет наметить направления культурных и экономических связей населения Присаракамышья в эпоху РЖВХ.

По имеющимся в настоящее время данным, как кажется, можно охарактеризовать ремесло Хорезма в сако-куюсайский период РЖВХ как одну из составляющих палеоэкономической системы региона. Есть основания считать, что население, проживавшее в Куюсайском поселении и оставившее курганы на возвышенности Сакар-Чага, принадлежали к одной археологической культуре. В процессе ее сложения формируется взаимосвязанная комплексная палеоэкономическая система, когда одна часть населения, изначально иноэтничная, проживает в оседлых поселениях и обеспечивает скотоводов продуктами ремесла и сельского хозяйства. В этих условиях активно развиваются домашние промыслы, особенно в сфере переработки продуктов животноводства (обработка камня и кости, ткачество, прядение, выделка кожи). Безусловно, ремесло в это время было общинным и вряд ли можно говорить о полном его выделении в системе преимущественно полукочевого скотоводческого хозяйства и примитивного неполивного земледелия. Скорее всего, производством орудий труда и обжигом керамики занимались члены общины, изготавливавшие изделия на заказ.

В самом конце VII – начале VI в. до н.э. на территории Южного Приаралья произошли коренные

изменения в социальной и экономической системе, сыгравшие ключевую роль в дальнейшем развитии общества в регионе. Началась прокладка крупных каналов длиной 10–15 км, осваивались навыки строительства из сырцового кирпича, изготавливалась керамика на гончарном круге быстрого вращения и появился двухъярусный обжигательный горн. Непосредственное участие в этих процессах приняли и саки Присаракамышья, что привело к скачкообразной трансформации их материальной и духовной культуры (Итина, Яблонский, 1997. С. 81; Рапопорт, 1998. С. 30). Этот период, который можно считать вторым периодом РЖВХ, в археологической литературе принято называть архаическим или кюзелигырским. Он подразделяется на два этапа: архаический – самый конец VII – VI в. до н.э.; позднеархаический или дингильджинский, который первоначально датировался в пределах второй половины V в., но теперь, после раскопок на поселении Хумбуз-тепе, эту датировку можно расширить и датировать его V – началом или, возможно, серединой IV в. до н.э. (Болелов, 2004. С. 51, 52).

Зарождение в низовьях Амударьи высокоразвитого ирригационного земледелия и урбанистической культуры связано в первую очередь с культурным импульсом из южных древнеземледельческих областей Средней Азии, прежде всего Маргианы, возможно, в меньшей степени из Бактрии. При этом нет никаких оснований считать, что на территорию Хорезма переселились или были переселены большие группы населения из южных областей (Воробьева, 1979. С. 38–41; Рапопорт, 1998. С. 30; Болелов, 2004. С. 48–55).

Единственный пока археологический памятник, где достоверно зафиксированы следы ремесленного

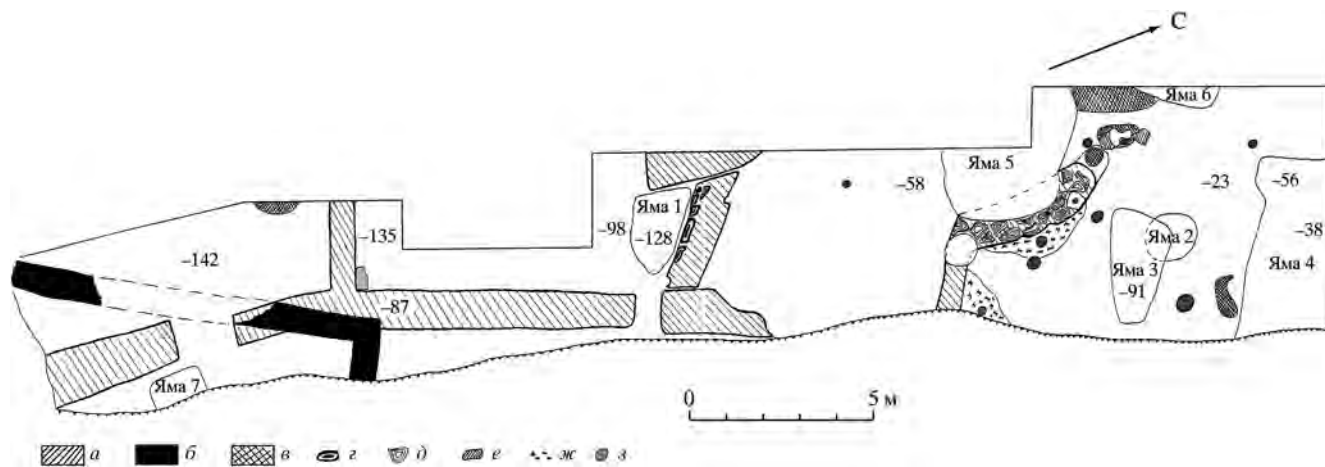


Рис. 1. Поселение Хумбуз-тепе. План раскопа 2 (1997 г.). Условные обозначения: *a* – стены периода ХТ-16; *b* – стены периода ХТ-II; *v* – зольники; *z* – куски керамического шлака; *d* – бесформенные куски плотной материковой глины коричневого цвета; *e* – бесформенные куски плотной пахсы; *ж* – участки древней поверхности, покрытые плотной глиняной обмазкой (уровень пола?); *z* – столбовые ямы.

производства, датированные не позднее конца VII – начала VI в. до н.э., – Хумбуз-тепе, керамический производственный центр, расположенный в южном левобережном Хорезме, в 18 км от Хазараспа. К наиболее раннему периоду жизни памятника (ХТ-1а) относятся несколько помещений, по всей видимости, производственного характера, вскрытых в северной части поселения (рис. 1). В ходе раскопок найдены многочисленные фрагменты подкладных дисков, использовавшихся при формовке крупных сосудов, куски керамических шлаков и пластичной глины. К периоду ХТ-1б относится двухъярусный керамический обжигательный горн с прямой вертикальной тягой, который можно датировать не позднее конца VI в. до н.э. (Болелов, 1999; 2004. С. 48–53). Этот горн по своим конструктивным характеристикам находит прямые аналогии с горнами середины I тыс. до н.э. на территории Маргианы (Уч-депе, Чурнок). Рядом с горном раскопана часть мастерской, где формовалась посуда (рис. 2). В помещении найдены крупный выпукло-вогнутый подкладной диск, несколько вкопанных в пол хумчей с остатками пластичной глины и однолезвийный железный нож с невыделенной, овальной в сечении массивной ручкой.

Помимо гончарного на поселении зафиксированы следы других производств. Видимо, с металлургическим или кузнечным производством связана двухкамерная одноярусная печь, которая работала на принудительной тяге. Здесь были найдены сопла, при помощи которых в печь нагнетался воздух. Под и стенки печи оплавлены до зеленого цвета (Баратов, Матрасулов, 2003. С. 41, 42).

По всей видимости, Хумбуз-тепе можно квалифицировать как ремесленный производственный центр, где помимо гончарного функционировало и металлообрабатывающее производство. Поселение было основано на раннем этапе становления урбанистической культуры в низовьях Амударьи профессионалами-ремесленниками, выходцами из южных областей, вероятнее всего из Маргианы, учитывая сходство конструкции горна Хумбуз-тепе с горнами, раскопанными в низовьях Мургаба. В связи с этим обращает на себя внимание одно обстоятельство, а именно: в культурных слоях архаического периода найдены фрагменты нижних частей крупных цилиндроконических сосудов, у которых на днищах были отгиснуты тамгообразные знаки (рис. 3). Принимая во внимание тот факт, что все цилиндроконические сосуды изготавливались с применением выпукло-вогнутого подкладного диска, значит, клеймо на днище сосуда было отпечатком знака, вырезанного на диске. Обнаруженные на Хумбуз-тепе тамгообразные знаки весьма раз-

нообразны, что, возможно, свидетельствует о том, что это индивидуальные знаки-клейма первых мастеров-керамистов или их учеников (Яценко, 2001. С. 95). Примечательно, что в более поздних слоях Хумбуз-тепе (комплекс ХТ-III – IV–III вв. до н.э.) оттиски клейм на сосудах не встречаются, в то же время появляются знаки, нанесенные на сосуд острым предметом до обжига.

Хумбуз-тепе расположен неподалеку от крупного городского центра – городища Хазарасп. Нижние культурные слои этих двух памятников, как можно предполагать, синхронны (Баратов, 2004. С. 46). Хумбуз-тепе мог быть тем центром, из которого навыки высокотехнологичного ремесленного производства, прежде всего гончарного, впоследствии распространились по всей территории Хорезма. Во всяком случае, все известные на сегодняшний день горны архаического периода датируются более поздним временем.

Надо полагать, подобная модель распространения профессионального гончарного производства в середине I тыс. до н.э., вероятно, фиксируется и в Согде. В 8 км от Афрасиаба открыт керамический производственный центр Сары-тепе площадью 3 га, расположенный по обоим берегам бокового ответвления древнего русла Даргома. Здесь выявлены остатки не менее 20 обжигательных керамических горнов и более 80 ям с производственными и хозяйственными отвалами. Следы капитальных жилых построек не обнаружены. Усматривается прямая параллель между Хумбуз-тепе и Сары-тепе: в обоих случаях крупные керамические центры возникают около крупных городских центров. Примечательно также, что в обеих историко-культурных областях более ранние обжигательные горны периода раннего железного века пока не известны.

Видимо, Хумбуз-тепе, как и Сары-тепе, был производственным центром, где ремесленники производили продукцию на рынок, который ограничивался пределами крупного земледельческого оазиса. Безусловно, речь не может идти о товарно-денежных отношениях, скорее всего, посуда обменивалась на сельскохозяйственную продукцию.

В начале VI или на рубеже VII–VI вв. до н.э. на берегу Южного Даудана (один дельтовых протоков Присаракамышской дельты Амударьи) строится Кюзели-гыр – поселение городского типа, которое на первых этапах сосуществовало с Куюсайским поселением. По археологическим данным можно предполагать, что Кюзели-гыр был не только административным и, возможно, культовым центром левобережного Хорезма, но и хорошо укрепленным двухчастным поселением, где функционировало довольно развитое высокотехнологичное ремесленное

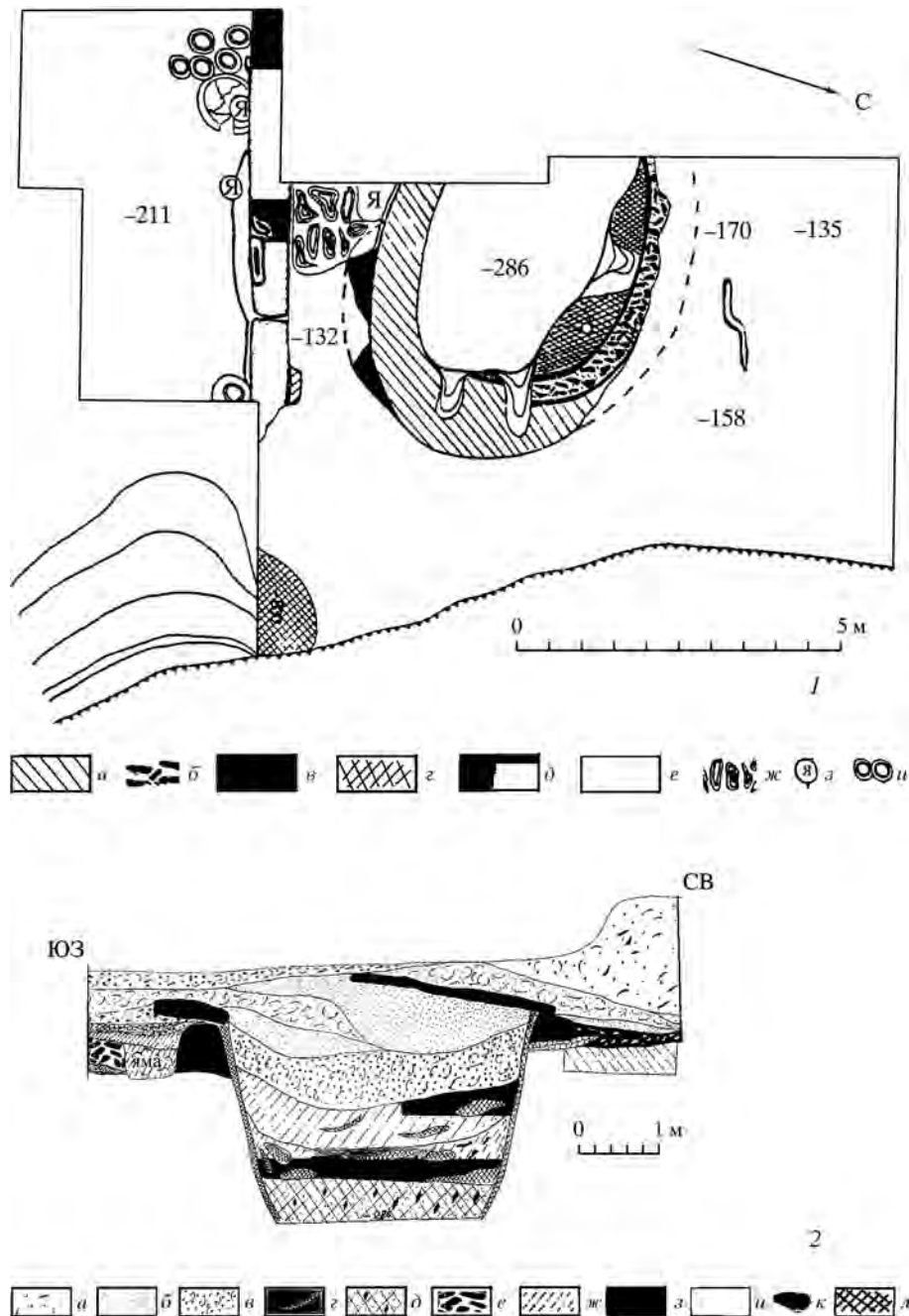


Рис. 2. Поселение Хумбуз-тепе. План (1) и разрез (2) обжигательного горна и производственного помещения (раскопки 1996–1997 гг.). Условные обозначения. 1: а – кирпичная стена горна 1-го периода; б – стена горна 2-го периода; в – ранняя пахсовая стена горна; з – прокаленная поверхность пода; д – стена помещения 1-го периода; е – стена помещения 2-го периода; ж – куски материковой глины; з – яма; и – хумы; 2: а – перемешанный культурный слой; б – песок; в – рыхлая супесь с большим количеством керамики; г – плотная супесь с золой и кусками обожженной глины; д – плотная супесь с кусками керамического шлака; е – плотный слой комковатой глины и глиняных обмазок; ж – комковатая земля серого цвета; з – стена горна; и – плотная глина; к – крупные куски керамического шлака; л – слой золы темно-серого цвета.

производство. Остатки крупного железодельного производства, относящиеся ко второму периоду жизни памятника, обнаружены в восточной части городища, где на значительной площади зафиксированы скопления железных шлаков. Здесь же найдены

фрагментированные керамические сопла, которые, по всей видимости, использовались для нагнетания воздуха в кузнечные горны (Толстов, 1958. С. 149). О существовании на Кюзели-гыр бронзолитейного производства свидетельствуют многочисленные

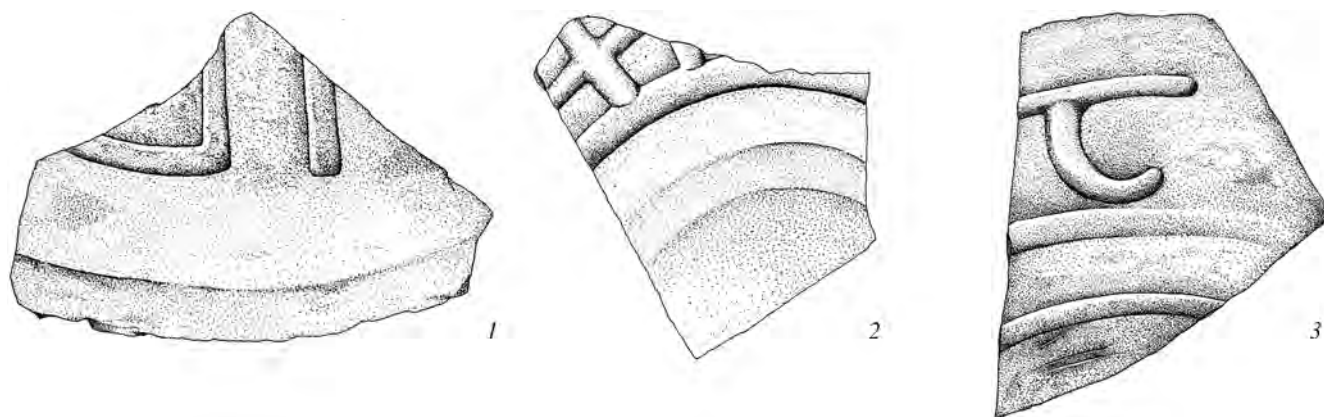


Рис. 3. Поселение Хумбуз-тепе. Клейма на днищах крупных тарных сосудов (раскопки 1996 г.).

находки медных шлаков и литков. Кроме того, в группе лепной керамики Кюзели-гыр обращают на себя внимание фрагменты небольших толстостенных полусферических плошек и цилиндрических сосудов, которые, с большей или меньшей долей вероятности, можно трактовать как небольшие тигли².

Как представляется, данные, полученные в результате раскопок на Кюзели-гыр, также дают основание предполагать здесь довольно крупное ремесленное производство (прежде всего кузнечное), где работали профессионалы-ремесленники. Выплавка бронзы, также требующая профессиональных навыков, могла производиться в небольших домашних мастерских. Особо следует отметить тот факт, что производство было сосредоточено в определенной части городища. Это дает основание предполагать здесь наличие если не квартала (что в общем-то маловероятно, учитывая особенности внутренней планировки), то во всяком случае специально отведенного для производства участка внутри крепостных стен.

Наряду с профессиональным ремесленным производством на территории Хорезма в архаический период функционировало и общинное ремесло. Эта форма организации производственной деятельности отчетливо прослеживается по материалам небольшого земледельческого оазиса Дингильдже, основной период жизни которого датируется второй половиной V в. до н.э. (позднеархаический этап). В пределах урочища зафиксированы четыре обжигательных керамических горна, расположенные

на некотором расстоянии друг от друга. Три горна находились рядом с практически полностью разваленными постройками (Воробьева, 1973. С. 212). Остатки одного из них зафиксированы непосредственно в пределах раскопанной усадьбы. Этот горн относится к периоду, когда усадьба была уже оставлена жителями, стены еще стояли и в одном из помещений рядом с горном была устроена, как можно предполагать, мастерская, где изготавливались сосуды (Воробьева, 1959. С. 76). Еще одно производственное помещение функционировало во время обживания усадьбы. Здесь обнаружено большое количество каменных орудий труда, предназначенных для растирки и дробления твердых минералов (лощила, терки, абразивы, пестики), найден полуфабрикат бирюзовой подвески (Воробьева, 1959. С. 58, 59). По мнению М.Г. Воробьевой, это было производственное помещение, связанное с обработкой камня (видимо, в данном случае бирюзы) и подготовкой кусочков руды к выплавке, это могла быть и медная руда, так как литки и капли бронзы найдены в нескольких местах усадьбы (1973. С. 74).

К северо-востоку от раскопанной усадьбы обнаружена конструкция явно производственного назначения, которую М.Г. Воробьева квалифицирует как металлургический горн. Удалось расчистить только его основание, которое представляло собой вытянутое с востока на запад овальное в плане возвышение (2×1.1 м), сложенное из сырцового кирпича и обожженное до красного цвета. Основание стенок горна (?) состояло из двух колец кладки: внутреннее (ширина 27 см) сделано из пахсы, наружное (ширина 20 см) – из поставленных на ребро сырцовых кирпичей. С западной стороны возвышения зафиксированы остатки канала (по всей видимости, воздуховодного. – Б.С.) шириной 42 см и длиной 60. Дно его опалено и ограничено сырцовыми кирпичами. В восточной части основания у длинных сторон были несколько смещенные относительно друг

² Раскопки на городище Кюзели-гыр проводились в 1952–1953 гг. под общим руководством С.П. Толстова; в конце 70 – начале 80-х годов прошлого столетия – под руководством О.А. Вишневской. Материалы работ полностью не опубликованы. В настоящее время археологическая коллекция из раскопок памятника хранится в фондах сектора истории материальной культуры и древнего искусства Государственного музея Востока.

друга, выделенные швами полукружья диаметром 40 см (следы фурм) (Воробьева, 1973. С. 211).

Таким образом, существование в оазисе Дингильдже высокотехнологичного ремесла наряду с домашними и прикладными промыслами бесспорно. Вместе с тем какие-либо места концентрации производства в пределах поселения не отмечены. Остатки производственных конструкций рассредоточены на всей территории оазиса (Воробьева, 1973. С. 4. Рис. 1). Это обстоятельство дает основание говорить об общинной форме ремесла на поселении, т.е. изготовлением керамики и металлообработкой для нужд общины занимались члены этой же общины. Производство функционировало периодически, по мере надобности. Ремесленники, по всей видимости, работали на заказ.

Следы общинного производства зафиксированы и в других районах Хорезма. Развал горна с керамикой архаического типа найден в окрестностях городища Кюзели-гыр (Вайнберг, 1991. С. 18) в пределах развееванного поселения архаического периода.

При рассмотрении материалов, связанных с ремеслом Хорезма сако-куюсайского и архаического периодов, обращают на себя внимание масштабы и довольно высокий уровень производства, связанный с изготовлением орудий труда из железа. Об этом, прежде всего, говорит количество железных предметов и орудий труда, найденных при раскопках поселений. Например, только в поселенческих комплексах архаического периода представлено более 60 железных предметов и орудий труда. На Кюзели-гыр их найдено 45. Это едва ли не больше, чем на всех известных в настоящее время синхронных памятниках Средней Азии. В комплексе представлены преимущественно орудия труда: ножи, серпы, иглы, проколки и т.д. (рис. 4). Есть все основания считать, что все или большая часть этих предметов были произведены на месте.

Как сказано выше, в низовьях Амударьи и сопредельных областях сколько-нибудь значимые месторождения железной руды не отмечены. В связи с открытием металлургического горна эпохи раннего средневековья (VII – начало VIII в. н.э.) в окрестностях городища Большая Кырк-Кыз-кала уже высказывалось предположение о том, что сырьевой базой в данном случае могли быть лимонитовые руды железистых песчаников, которые в большом количестве прослаивают меловые толщи Султан-Уиздага. Использование этих руд, содержащих небольшой процент железа, но в то же время не требовавших специальных горных разработок, было вполне удобно для мелкого производства (Неразик, 1966. С. 103). Не исключено, что хорезмийские сельские металлурги середины I тыс. до н.э. (например, металлург в оазисе Дингильдже) так-

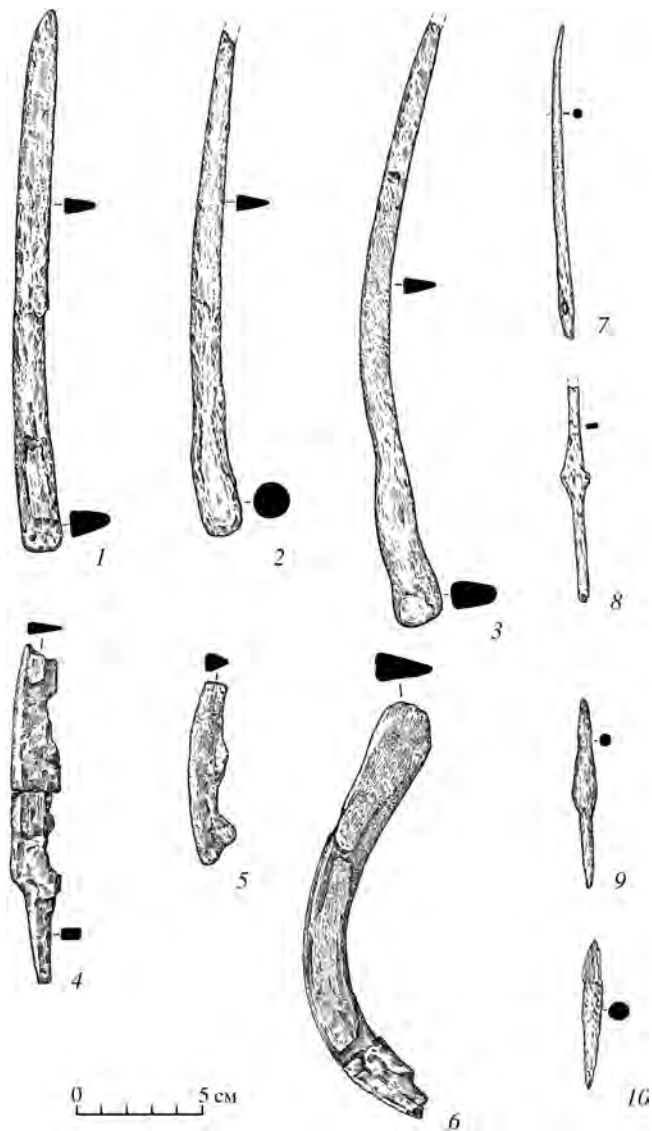


Рис. 4. Городище Кюзели-гыр. Орудия труда из железа.

же могли использовать природный ресурс Султан-Уиздага. Однако продукция сельских металлургов вряд ли полностью могла насытить рынок. Вероятно, металлообрабатывающее производство Хорезма в середине-второй половине I тыс. до н.э. могло работать только на привозном сырье, которое поступало в виде полуфабриката (крицы). Это подтверждается находками фрагментов и целых криц на Куюсайском поселении и городище Кюзели-гыр. К сожалению, анализ металла пока не проведен. По этой причине можно высказать только гипотетические предположения об источниках сырья, на которых базировалось металлообрабатывающее ремесленное производство области.

Нельзя исключать того, что основными поставщиками его были кочевые скотоводческие племена,

населявшие обширные территории степной зоны Приаралья, которые, видимо, можно рассматривать как звено в палеоэкономической системе, сложившейся в регионе в эпоху РЖВХ.

Можно предполагать, что экономические связи между Приуральем и Южным Приаральем были установлены уже VII в. до н.э., т.е. в период РЖВХ-I (сако-куюсайский). Как считают большинство исследователей, в первой половине I тыс. до н.э. сакские объединения Южного Приаралья в низовьях великих среднеазиатских рек и родственные им племена Южного Приуралья составляли единую историко-этнографическую общность (Вишневская, Итина, 1971. С. 207; Яблонский, 1991. С. 11; Итина, Яблонский, 1997. С. 83; Смирнов, 1964а. С. 278, 279). Не исключена также прямая взаимная инфильтрация населения между Приуральем и Приаральем, что подтверждается антропологическими данными, полученными на территории Присаракамышской дельты (Яблонский, 1996. С. 57, 58).

Учитывая приведенные выше факты, можно предполагать и существование достаточно прочных экономических связей между регионами. Железо в виде полуфабрикатов-криц могло поступать в Хорезм из месторождений на южных и восточных склонах Урала, где их известно достаточно много. Например, в древних копиях Мугоджарских гор в верховьях Урала наряду с медной обнаружена и железная руда. Вполне вероятно, что начало работ приходится на савроматское время, о чем свидетельствует широкое распространение железа на Южном Урале в этот период (Смирнов, 1964а. С. 62). Не исключено, что в позднеархаический период железо транспортировалось группами кочевых скотоводов Устюрта, которые были частью обширного мира самаро-уральского варианта савроматской культуры. Традиционные маршруты перекочевков номадов проходили в меридиональном и, возможно, в широтном направлениях (Ягодин, 1990. С. 79, 80). Наиболее удобным местом для зимовок были районы Приаральской и Присаракамышской дельт Амударьи, где кочевники напрямую контактировали с населением оазисов. Здесь они могли обменивать полуфабрикаты железа на продукты сельского хозяйства и изделия хорезмийских ремесленников (Ягодин, 2008. С. 117).

Помимо этого нельзя не учитывать месторождения железа, которые выявлены в горах Нуратау (Южные Кызылкумы) (Пругер, Дрествянская, 1978. С. 216, 217). Не исключено, что руду здесь добывали уже и середине-второй половине I тыс. до н.э. Железные полуфабрикаты (крицы) могли доставляться в низовья Амударьи группами сакского населения, кочевавшими на территории Кызылкумов (Маньлов, 1987. С. 595; 1990. С. 33–38).

Железо могло поступать на территорию Хорезма и с территории Южного Туркменистана (предгорья Копетдага, Юго-Восточный Прикаспий – Дахистан), где зафиксированы многочисленные следы металлургического производства (Марущенко, 1959. С. 67; Массон, 1959. С. 106–108). Это вполне вероятно, если учитывать традиционные связи населения Хорезма с этими районами в период РЖВХ-I. Это предположение косвенно подтверждается еще и тем, что, по данным Д.Н. Логофета, во времена Хивинского ханства разрабатывались рудопрооявления железа в северо-западной оконечности Копетдага (Кюрендаг) (Бубнова, 1975. С. 39).

Таким образом, подводя итоги всему сказанному выше, можно сделать несколько предварительных выводов.

Начальный этап становления ремесленного производства в Хорезме относится к эпохе поздней бронзы, когда в поселениях скотоводов и земледельцев работали общинные ремесленники, изготавливавшие продукцию на заказ. В сако-куюсайский период, несмотря на то что в значительной степени изменяется этнический состав населения низовьев Амударьи, организация ремесла оставалась на том же уровне. По-прежнему потребности жителей поселений в ремесленной продукции удовлетворяли мастера – жители того же поселения, члены общины. Вместе с тем можно предполагать, что эти же ремесленники снабжали этой продукцией группы подвижных скотоводов, кочевавших на территории Приаралья. В этом случае можно предполагать изготовление партий изделий для обмена.

Качественный скачок в развитии ремесленного производства региона отмечен в начале архаического периода РЖВХ, когда на территории Хорезма появились группы ремесленников-профессионалов с юга с новыми технологиями. По всей видимости, с этого времени можно говорить о ремесле как об отдельной составляющей палеоэкономической системы древнего Хорезма. В это время на территории региона фиксируется несколько форм организации ремесленного производства. Безусловно, преобладало общинное ремесло (керамическое производство и обработка металла), существовавшее в сельских соседских общинах наряду с домашними (обработка поделочных полудрагоценных камней, в первую очередь бирюзы). В то же время возникают гончарное производство, где работали ремесленники-профессионалы (Хумбуз-тепе), поставлявшее продукцию на зарождавшийся рынок, и профессиональное металлообрабатывающее производство, также производившее продукцию и для обмена.

Работа выполнена в рамках проекта РГНФ № 10-01-00157а.

СПИСОК ЛИТЕРАТУРЫ

- Андрианов Б.В.* Древние оросительные системы Приаралья. М., 1969.
- Баратов С.* Археологические работы в южном Хорезме // Археологические исследования в Узбекистане. 2003 г. Ташкент, 2004.
- Баратов С., Матрасулов Ш.* Археологические работы в южном Хорезме // Археологические работы в Узбекистане. 2002 г. Ташкент, 2003.
- Болелов С.Б.* Некоторые итоги археологических работ на Хумбузтепа // Общественные науки в Узбекистане. № 9, 10. Ташкент, 1999.
- Болелов С.Б.* К вопросу о периодизации раннего этапа истории Древнего Хорезма // TRANSOXIANA. История и культура. Ташкент, 2004.
- Болелов С.Б.* Древний Хорезм и номады (палеоэкономические системы взаимодействия во второй половине I тыс. до н.э.) // Археология и палеоантропология евразийских степей и сопредельных территорий. М., 2010.
- Бубнова М.А.* Добыча полезных ископаемых в Средней Азии в XVI–XIX вв. М., 1975.
- Вайнберг Б.И.* Куюсайская культура раннего железного века в Присаракамышской дельте Амударьи // Успехи среднеазиатской археологии. Вып. 3. Л., 1975.
- Вайнберг Б.И.* Памятник раннего железного века в Северной Туркмении // КД. Вып. V. Ашхабад, 1977.
- Вайнберг Б.И.* Памятники Куюсайской культуры // Кочевники на границах Хорезма. М., 1979 (Тр. ХАЭЭ; Т. XI).
- Вайнберг Б.И.* Изучение памятников Присаракамышской дельты Амударьи в 70–80-х годах // Скотоводы и земледельцы Левобережного Хорезма. Вып. I. М., 1991.
- Виноградов А.В., Итина М.А., Яблонский Л.Т.* Древнейшее население низовий Амударьи. М., 1986.
- Виноградов А.В., Лопатин С.В., Мамедов Э.Д.* Кызылкумская бирюза (Из истории добычи и обработки) // СЭ. 1965. № 2.
- Вишневская О.А., Итина М.А.* Ранние саки Приаралья // Проблемы скифской археологии. М., 1971 (МИА; № 177).
- Воробьева М.Г.* Раскопки архаического поселения близ Дингильдже // Материалы ХАЭЭ. 1959. Вып. 1.
- Воробьева М.Г.* Дингильдже. Усадьба I тыс. до н.э. в Древнем Хорезме. М., 1973.
- Воробьева М.Г.* Проблема “Большого Хорезма” и археология // Этнография и археология Средней Азии. М., 1979.
- Итина М.А.* Поселение Якке-Парсан 2 (раскопки 1958–1959 гг.) // Материалы ХАЭЭ. 1963. Вып. 6.
- Итина М.А.* История степных племен Южного Приаралья. М., 1977 (Тр. ХАЭЭ; Т. X).
- Итина М.А.* К истории изучения бронзового века Южного Приаралья // Приаралье в древности и средневековье. М., 1998.
- Итина М.А., Яблонский Л.Т.* Саки нижней Сырдарьи. М., 1997.
- Маньолов Ю.П.* Бирюзовые выработки VI–V вв. до н.э. в Хорезме // Вестн. Каракалпакского филиала АН Узбекской ССР. № 1 (55). Нукус, 1974.
- Маньолов Ю.П.* Исследования в Кызылкумах // АО–1985. 1987.
- Маньолов Ю.П.* Могильник Джузкудук-2 раннесакского времени в горах Букантау // ИМКУ. Вып. 24. Ташкент, 1990.
- Марущенко А.А.* Елькен-депе // Тр. ИИЭА АН Туркменской ССР. 1959. Вып. V.
- Массон В.М.* Древнеземледельческая культура Маргианы. М.; Л., 1959 (МИА; № 73).
- Неразник Е.Е.* Сельские поселения Афригидского Хорезма. М., 1966.
- Низовья Амударьи, Саракамыш, Узбой. История формирования и заселения // Материалы ХАЭ. 1960. Вып. 3.
- Пещерева Е.М.* Гончарное производство Средней Азии. М., 1959.
- Прусер Е.Б., Дрествянская Г.Я.* Средневековый горный промысел Нуратау // История и археология Средней Азии. Ашхабад, 1978.
- Рапопорт Ю.А.* Краткий очерк истории Хорезма в древности // Приаралье в древности и средневековье. М., 1998.
- Рузанов В.Д.* К вопросу об истоках оловянистых сплавов в Узбекистане // Ўрта осий ва археологиясининг долзарб муамолари. Ташкент, 1995.
- Рузанов В.Д.* Миграции племен в Узбекистане в эпоху палеометалла (Ч. 1) // Археология Узбекистана. № 1 (2). Ташкент, 2011.
- Смирнов К.Ф.* Савроматы. Ранняя история и культура сарматов. М., 1964а.
- Смирнов К.Ф.* Производство и характер хозяйства ранних сарматов // СА. 1964б. № 3.
- Толстов С.П.* Работы Хорезмской археолого-этнографической экспедиции АН СССР в 1949–1953 гг. // Тр. ХАЭЭ. 1958. Т. II.
- Яблонский Л.Т.* Население раннесакского времени в Приаралье: археолого-палеоантропологический подход к проблеме этногенеза // Проблемы этногенеза и этнической истории народов Средней Азии и Казахстана. М., 1991.
- Яблонский Л.Т.* Саки южного Приаралья. М., 1996.
- Яблонский Л.Т.* Новое о хорошо забытом старом: некоторые теоретические подходы к современной скифо-сарматской археологии // Проблемы современной археологии: Сб. памяти В.А. Башилова. М., 2008 (МИАР; № 10).
- Ягодин В.Н.* Курганный могильник Дев-Кескен // Археология Приаралья. Ташкент, 1990.
- Ягодин В.Н.* Кочевники и Хорезм в Приаральском микрорайоне в IV–III вв. до н.э. // Археология Приаралья. Вып. VII. Ташкент, 2008.
- Яценко С.А.* Знаки-тамги ираноязычных народов древности и раннего средневековья. М., 2001.

ПОДРАЖАНИЕ ОБОЛАМ ЕВКРАТИДА С ГОРОДИЩА КАМПЫРТЕПА

© 2013 г. А.Н. Горин

*Институт искусствоведения АН Республики Узбекистан, Ташкент
(al_gorin@mail.ru)*

Ключевые слова: Кампыртепа, юг Узбекистана, Греко-Бактрия, Большие юечжи, политические события, локализация владений, монетный чекан, оболы Евкратиды, подражания.

Investigations at Kampyr-Tepe in southern Uzbekistan have been conducted for over 30 years. Every year the excavations brought new and often unique finds. The latter include the small silver coin found at the citadel of Kampyr-Tepe in 2004. The coin is an imitation of an obol of the Greco-Bactrian king Eucratides (circa 171–145 BC). The article tells of the political events connected with the fall of Greco-Bactria and the emergence and history of the Great Yuezhi state. One of the markers to determine the political boundaries and territories of the Great Yuezhi is the distribution areas of coins from certain groups of imitations. The article discusses the features of minting and the area of “barbarian” imitations, mainly Eucratides’ obols. On the basis of the analysis of all the data the author concludes that at present it would be premature to assume the existence of a political entity which facilitated their coinage.

История исследований городища Кампыртепа в Сурхандарьинской обл. (юг Узбекистана) насчитывает более 30 лет. За эти годы было сделано множество открытий, которым посвящено около 300 научно-исследовательских и популярных статей. Каждый год раскопок памятника приносит новые нередко уникальные находки. К последним можно отнести и мелкую серебряную монету (рисунок), найденную в 2004 г. (раскопки отрядов Института искусствоведения АН Республики Узбекистан (Ташкент) и Государственного музея Востока (Москва) в рамках работ узбекско-русской Тохаристанской археологической экспедиции под общим руководством акад. Э.В. Ртвеладзе).

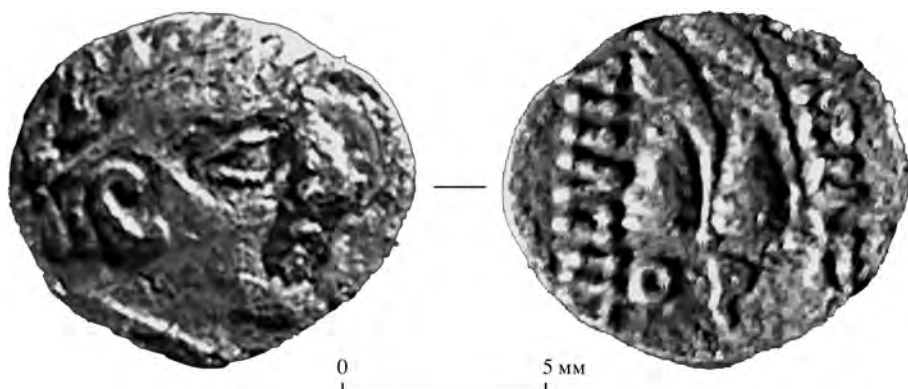
Место находки – цитадель Кампыртепа, помещение 110, уровень 2. Монета найдена в северо-западном углу помещения, на прямоугольной крышке хума.

Вес – 0,4 г. Размеры – 10х9 мм. Ось – XII ч.

Л.ст.: Изображение головы правителя в диадеме вправо. Штемпель больше монетного кружка. Изображение стилизовано.

Об.ст.: Колпаки Диоскуров с пальмовыми ветвями. По сторонам от изображения искаженная частично утраченная греческая легенда (различимы только три буквы первого слова): [B]AΣI[ΛEOΣ]. Под изображением колпаков две буквы (монограмма?): OP.

Публикуемый экземпляр представляет собой подражание оболам греко-бактрийского царя Евкратиды (около 171–145 гг. до н.э.). Монетный чекан этого правителя был чрезвычайно обильным. В его правление выпускались три основных номинала: тетрадрахмы, драхмы и оболы. Наибольшей



Кампыртепа. Подражание оболам Евкратиды. Реставрация монеты – А.Н. Горин; фото – Г.А. Когодин.

популярностью пользовались два иконографических типа: царь в диадеме и царь в диадеме и шлеме. Эти типы представлены на монетах всех трех номиналов (из последних работ о царствовании Евкратиды I см. Захаров, 2007. С. 30–41). На рассматриваемом оболе в отличие от оболов – прототипов (Vorearachchi, 1991. P. 201. Série 3, 18–21. Pl. 16) представлено только изображение головы правителя, которое занимает все поле монетного кружка. Черты лица по сравнению с прототипом грубее, волосы переданы условно – крупными штрихами. Монетная легенда искажена, поэтому она не читаема. Обращает на себя внимание наличие двух букв ОР на оборотной стороне данной монеты: подобные монограммы на оболках – прототипах Евкратиды не зафиксированы (Vorearachchi, 1991. P. 207. Série 9; 1999/2000. P. 52–56; близкую по начертанию монограмму см. Vorearachchi, 1991. P. 450. № 92). Наиболее близкая аналогия для этой монеты – найденный на цитадели Кампыртепа обол Евкратиды. Этот экземпляр неоднократно опубликован. Судя по фотографии, он, возможно, также подражание (Ртвеладзе, 1987а. С. 72. № 8; Культура и искусство Древнего Узбекистана, 1991. С. 82. № 55).

После падения Греко-бактрийского царства около 140–130 гг. до н.э. территория Согды и Бактрии была завоевана пришлыми кочевыми племенами, известными в китайских источниках под именем “сэ” и “юечжи” (Шицзи. 123. 6–7; Хань Шу. 96. 55–56; Хоу Хань Шу. 118. 9а), а в латинских и греческих – как “азии, пасианы, тохары, сакаравлы, вышедшие с того берега [Яксарта], возле саков и согдийцев” (Strabo. 11. 8. 2) или “сарауки” и “азияне” (Prol. 41–42). Существует многочисленная исследовательская литература, посвященная реконструкции политических событий, связанных с падением Греко-Бактрии. Ниже приводится вариант реконструкции этих событий, предложенный Е.А. Давидович, поскольку не так давно стали известны новые факты, подтверждающие правоту ее взглядов на хронологию событий.

На основе анализа китайских хроник Е.А. Давидович выделила три этапа истории юечжийского государства (1976. С. 59–62). Первый этап описан китайским послом Чжан Цянем, который побывал в Бактрии около 130–125 гг. до н.э. и чьи сведения о западном крае попали в историческую хронику Шицзи (ШЦ). “Большие юечжи” завоевали область Дахя (к югу от реки Гуй-шуй), но сами располагались к северу от реки и вели там кочевой образ жизни. Южной границей государства Больших юечжи была область Дахя. “Большой юечжи лежит почти в 3000 ли от Давани на запад, от реки Гуй-шуй на се-

вер. От него на юг лежит Дахя, на запад Аньси, на север Кангюй. Также кочевое владение. Следуя за скотом, перекочевывают с места на место. В обыкновенных сходствуют с хуннами. Имеет от 100000 до 200000 войска... когда же хунны поразили его, то удалился на оттуда, перешел от Давани на запад, ударил на Дахя и покорил сие владение: вследствие чего и утвердил свое местопребывание на северной стороне реки Гуй-шуй” (ШЦ. 123. 6–7; переводы китайских исторических хроник приводятся по: Бичурин, 1950).

В Хань Шу (ХШ) зафиксирован следующий этап развития государства Больших юечжи: правитель находится в городе к северу от реки Гуй-шуй; южная граница страны не Дахя, а область Гибинь; имеются пять *си-хоу*¹, подчиненных Большим юечжи. “И так Юечжи удалился на запад, прошел через Давань, напал на Дахя и покорил сие владение; столицу основал по северную сторону реки Гуй-шуй... Дахя собственно не имеет верховного государя, а каждый город поставляет своего владетеля. Народ слаб и боится войны: почему и покорен пришедшими юечжисцами. Находится пять хи-хэу, которые доставляют китайским посланникам съестные припасы: 1) Хюми хи-хэу, имеющий пребывание в городе Хомо... 2) Шуан-ми, хи-хэу, имеющий пребывание в городе Шуанми... 3) Гуйшуан, хи-хэу, имеющий пребывание в городе Хоцзо... 4) Хэйтунь, хи-хэу, имеющий пребывание в городе Бомо... 5) Гаофу, хи-хэу, имеющий пребывание в городе Гаофу... Сии пять владений состоят в зависимости от Большого Юечжи” (ХШ. 96. 55, 56).

Наконец, в Хоу Хань Шу (ХХШ) государство Больших юечжи описано как конфедерация, в которой имеется пять самостоятельных княжеских владений. Столица государства проходит к югу от реки Гуй-шуй. Владения стали самостоятельными настолько, что одному из владетелей (си-хоу, ябгу) – гуйшуанскому, пришлось покорять четыре других. “Когда дом Юечжи был уничтожен хуннами, то он переселился в Дахя, разделился на пять княжеских домов: Хюми, Шуанми, Гуйшуан, Хисейе и Думи. По прошествии с небольшим ста лет гуйшуанский

¹ Вероятно, термин ябгу (бактр. *iaβγo*, тюрк. *yabγu*, прк. *yavuga-/yaiŋa-*, гр. *ζαοοv*) эквивалентен китайскому хи-хоу (*xihou*) (Sims-Williams, 2010. P. 60, 61. № 130). Значение понятия си-хоу (хи-хоу, хи-хэу) и его соотношение с понятием ябгу до сих пор остается дискуссионным. Вероятные варианты интерпретации понятия си-хоу (хи-хоу, хи-хэу): племена (или роды) юечжей; группы племен из саков, местных бактрийцев и греков под управлением юечжей; территориально-административные единицы на завоеванной территории, не входившие в объединение юечжей (Thierry, 2005. P. 472–475).

князь Киоцзюкю покорил прочих четырех князей и объявил себя государем под названием гуйшуанского. Он начал воевать с Аньси, покорил Гаофу, уничтожил Пуду и Гибинь и овладел землями их. Киоцзюкю жил более 80 лет” (XXIII. 118. 9а).

Справедливость этой хронологии подтверждена совсем недавно. В китайской провинции Ганьсу близ современного г. Дуньхуан раскопана почтовая станция, где были найдены административные документы на деревянных палочках. В одном из документов, датированном 61 г. до н.э., упоминается первое официальное посольство Больших юечжи. В двух других упомянуты уже самостоятельные посольства – хи-хоу Шуанми Больших юечжи в 43 г. до н.э. и хи-хоу Хюми Больших юечжи в 37 г. до н.э. (Zhang Defang, 2004. P. 136–138; ср.: Grenet, 2006. P. 339).

Эти данные позволяют датировать период распада общеюечжийского единства (начало 3-го этапа по Е.А. Давидович) серединой I в. до н.э. Ранее на основе анализа только китайских источников Ф. Тьерри датировал это событие более широко: около 90 г. до н.э. – 23 г. н.э. (Thierry, 2005. P. 465). Начало правления основателя династии кушан Куджулы Кадфиза (Киоцзюкю китайских хроник) относится к 40–50 гг. н.э. (Errington, Curtis, 2007. P. 54, 65. Tab. 1, 2; Fröhlich, 2008. P. 128; Wopearachchi, 2008. P. 50). Период полной самостоятельности пяти хи-хоу (ябгу – греческий эквивалент этому титулу) охватывает, таким образом, около 80–100 лет и соответствует информации Хоу Хань Шу.

Однако если хронология событий после открытия новых документов стала яснее, то локализация пяти владений все еще остается проблематичной. С момента выхода первой работы, в которой рассматривается локализация хи-хоу (Marquart, 1901. S. 203, 225, 242–248), прошло более 100 лет, но этот вопрос все еще открыт (см., например: Массон, Ромодин, 1964. С. 150–155; Зеймаль, 1978. С. 202; Пугаченкова, Ртвеладзе, 1990. С. 47–50; Захаров, 2007. С. 56–67). Одним из диагностирующих маркеров для определения политических границ и локализации владений служит ареал монет той или иной группы подражаний. Остановимся на этом вопросе подробнее.

В результате завоевания кочевниками территории Согда и Бактрии регулярный монетный чекан здесь прекращается и начинается выпуск так называемых варварских подражаний. Объектами подражания стали селевкидские и греко-бактрийские монеты. Для кочевников идея использования для обмена металлических денег (монет) была чуждой, и поэтому ошибки при изготовлении монетных штампов были неизбежны. Этот процесс наиболее удач-

но разъяснил Е.В. Зеймаль: «Ошибки и отклонения от исходного прототипа постепенно – от одной “генерации” подражаний к другой – накапливаются, так что в конечном счете изображения теряют свой первоначальный смысл, “разлагаются”, а надписи становятся нечитаемыми или вообще исчезают» (1975. С. 56). Параллельно этому процессу в каждой из групп подражаний (от “генерации” к “генерации”) падал вес монет и ухудшался состав металла (что особенно очевидно для серебряных монет).

Исходя из этих особенностей чеканки подражаний основным методом их изучения служит формально-типологическое исследование – возведение подражательных серий к монете-прототипу путем выстраивания типологических рядов для каждой из них. Ареал подражаний имел строго очерченные границы, совпадавшие, по-видимому, с границами политических объединений или этнических групп, осуществлявших их выпуск. Сам факт обращения варварских подражаний на определенной территории показывает, что она находится вне юрисдикции государств с развитой монетной системой. Одновременное существование “варварских” и цивилизованных обществ, по Е.В. Зеймально, – необходимое условие для возникновения чеканки варварских подражаний (1975. С. 56, 58; 1978. С. 193). При этом сам факт чекана подражаний свидетельствует, по крайней мере о том, что власти, осуществлявшие выпуск этих монет, понимали значение монеты как средства политической прокламации. Так в общих чертах выглядит концепция, объясняющая феномен выпуска варварских подражаний. Однако в отличие от теоретической модели действительная картина сложнее.

В Северной Бактрии по находкам известны следующие серии подражаний: оболам Евкратиды; тетрадрахам и драхам Гелиокла; драхам Деметрия. Первые две группы – наиболее массовые выпуски; подражания монетам Деметрия представлены двумя экземплярами. Кроме того, в Бактрии зафиксированы находки подражаний драхам парфянского царя Фраата IV (Ртвеладзе, 1987б. С. 61, 62; 2000. С. 89; Бирюков, 2010; Gorin, 2010), оболы и тетрадрахмы “Герая” (Зеймаль, 1983. С. 158, 159. Табл. 18), монеты Сападбиза (Ртвеладзе, 2002. С. 146). При этом ареалы монетных находок накладываются друг на друга, что делает вопрос локализации еще более запутанным. На основании этого факта некоторые исследователи делают пессимистический вывод, что ареал находок подражаний не может быть надежным свидетельством для локализации того или иного владения (Захаров, 2007. С. 61, 65; Lyonnet, 1997. P. 168).

Относительно ареала оболов Евкратида отметим, что до настоящего времени был опубликован только один экземпляр подражаний типа *царь в диадеме / колпаки Диоскуров*, найденный на Талашкантипа II (Ртвеладзе, Пидаев, 1981. С. 46. Табл. I, 3–5), относительно атрибуции которого были высказаны определенные сомнения (Зеймаль, 1984. С. 179. Прим. 14). Имеется упоминание еще одного подражания оболам Евкратида, найденного при раскопках Зартепа, однако в каталоге монетных находок (Завьялов, 2008. С. 151. Прил. 2) описание данной монеты отсутствует, что делает невозможной ее твердую атрибуцию. На территории Южного Таджикистана в ходе археологических раскопок в основном курганных могильников найдены 35 подражаний оболам Евкратида другого типа: *царь в диадеме и шлеме вправо / колпаки Диоскуров* (Зеймаль, 1983. С. 95, 96, 106. Табл. 10–12; 1984. С. 180–185; Zeymal, 1997. № 345). Недавно Д. Довуди опубликованы сведения о находке клада смешанного состава с 11 оболами Евкратида и 11 оболами “Герая”, однако, судя по имеющейся фотографии двух оболов, относимых к чекану Евкратида, они представляют собой не подлинные монеты, а подражания им (2006. С. 7–14, 375. Табл. 1, 1, 2).

Е.В. Зеймаль, автор наиболее разработанной типологии, выделил 9 серий в чекане этой группы подражаний, проанализировав 47 экз. известных ему монет. Он определял последовательность выпуска серий по степени их отдаленности (“варваризации”) от прототипа (Voregachchi, 1991. P. 207. Série 9. Pl. 19). Варваризация выражается в искажении монетных легенд и изображений, редукции (падении) веса, ухудшении состава металла. Все серии соотнесены с шестью этапами их выпуска (Зеймаль, 1983. С. 96–102; 1984. С. 181–185, 190). Е.В. Зеймаль считал эти выпуски чеканом юечжийского владения Шуанми (1978. С. 202). В Южном Узбекистане находки подражаний этого типа не зафиксированы.

Находка на Кампыртепа второго подражания оболам Евкратида по типу *царь в диадеме / колпаки Диоскуров* служит свидетельством наличия еще одной линии подражаний оболам Евкратида (Ртвеладзе, Пидаев, 1981. С. 21). В связи с этим, казалось бы, можно предполагать наличие политического владения, осуществлявшего их выпуск. Однако имеется одно обстоятельство, которое препятствует такой интерпретации. В общем контексте концепции Е.В. Зеймалю линии подражаний, не образующих протяженных типологических рядов, относятся к “имитационному чекану”, который в отличие от варварских подражаний возникает в тех областях, где уже осуществлялся или продолжает

существовать выпуск собственной монеты (1983. С. 71. Прим. 1). Согласно мнению Н.М. Смирновой, “имитационные” выпуски греко-бактрийских монет, в том числе Деметрия, представляют собой так называемый посмертный или инерционный чекан – государственную чеканку правителей, продолжавших чекан предшественника на тех же монетных дворах до последующей их замены или параллельный выпуск серий собственных типов (2005. С. 172).

Рассматриваемая находка с Кампыртепа – это лишь второе точно атрибутированное подражание. В настоящий момент, за отсутствием других экземпляров, подражания оболам Евкратида типа *царь в диадеме / колпаки Диоскуров* считать выпусками еще одного политического владения хотя и очень соблазнительно (именно так полагает А.О. Захаров, не замечая при этом, что тем самым противоречит самому себе (2007. С. 61, 65, 67)), но преждевременно. Окончательный ответ на этот вопрос возможен только после новых находок.

Автор выражает искреннюю признательность У Син (Wu Xin) за перевод с китайского языка.

СПИСОК ЛИТЕРАТУРЫ

- Бирюков Д.В. Пандахейон и Парфавниса (эвристическое значение аршакидских монет с Кампыртепа // Нумизматика Центральной Азии. Вып. IX. Ташкент, 2010.
- Бичурин Н.Я. (Иакинф). Собрание сведений о народах, обитавших в Средней Азии в древнейшие времена. Т. II. М.; Л., 1950.
- Давидович Е.А. Первый клад тетрадрахм кушанца “Герая” // ВДИ. 1976. № 4.
- Довуди Д. Денежное обращение древнего и средневекового Хатлона (V в. до н.э. – начало XX в.). Душанбе, 2006.
- Завьялов В.А. Кушаншахр при Сасанидах (по материалам Зартепа). СПб., 2008.
- Захаров А.О. Очерки истории традиционного Востока. М., 2007.
- Зеймаль Е.В. “Варварские подражания” как исторический источник // СГЭ. 1975. Вып. XL.
- Зеймаль Е.В. Политическая история Трансоксианы по нумизматическим данным // Культура Востока. Древность и раннее средневековье. Л., 1978.
- Зеймаль Е.В. Древние монеты Таджикистана. Душанбе, 1983.
- Зеймаль Е.В. Подражания оболам Евкратида // Литвинский Б.А., Седов А.В. Культы и ритуалы Кушанской Бактрии. Погребальный обряд. М., 1984.
- Культура и искусство Древнего Узбекистана: Каталог выставки. Кн. I. М., 1991.

- Массон В.М., Ромодин В.А.* История Афганистана. Т. 1. М., 1964.
- Пугаченкова Г.А., Ртвеладзе Э.В.* Северная Бактрия–Тохаристан. Очерки истории и культуры (древность и средневековье). Ташкент, 1990.
- Ртвеладзе Э.В.* Древние монеты Средней Азии. Ташкент, 1987а.
- Ртвеладзе Э.В.* Монетные комплексы Кампыртепа (Узбекистан) // Вторая нумизмат. конф.: Тез. докл. М., 1987б.
- Ртвеладзе Э.В.* Парфия и Юечжийская Бактрия (Некоторые аспекты политической истории) // ИМКУ. 2000. Вып. 31.
- Ртвеладзе Э.В.* Древние и раннесредневековые монеты историко-культурных областей Узбекистана. Т. 1. Ташкент, 2002.
- Ртвеладзе Э.В., Пидяев Ш.Р.* Каталог древних монет Южного Узбекистана. Ташкент, 1981.
- Смирнова Н.М.* Греко-бактрийские и индо-греческие монеты из собрания Государственного Эрмитажа // НЭ. 2005. Вып. XVII.
- Ворепараччи О.* Monnaies gréco-bactriennes et indo-grecques. Catalogue raisonné. Bibliothèque Nationale. Paris, 1991.
- Ворепараччи О.* La Circulation et la production monétaires en Asie Centrale et dans L'Inde du nord-ouest (avant et après la conquête d'Alexandre) // Indologica Taurinensia. V. XXV. Torino, 1999/2000.
- Ворепараччи О.* Les premiers souverains kouchans: chronologie et iconographie monétaire // Jr. des Savants (janvier–juin). Paris, 2008.
- Errington E., Curtis V.S.* From Persepolis to Punjab: Exploring Ancient Iran, Afghanistan and Pakistan. L., 2007.
- Fröhlich C.* Monnaies indo-scythes et indo-parthes du département des Monnaies, Médailles et Antiques Catalogue raisonné. Paris, 2008.
- Gorin A.* Parthian coins from Kampyrtepa // Anabasis 1 (2010). Rzeszów, 2010 (Studia Classica et Orientalia).
- Grenet F.* Nouvelles données sur la localization des cinq yabghus des Yuezhi: L'arrière plan politique de l'itinéraire des marchands de Maès Titianos // JA. 2006. № 294.
- Lyonnet B.* Prospections archéologiques en Bactriane orientale (1974–1978). V. 2: Céramique et peuplement du chalcolithique à la conquête arabe. Paris, 1997 (MMAFAC; T. VIII).
- Marquart J.* Ērānšahr nach der Geographie des Ps. Moses Xorenac'i: mit historisch-kritischem Kommentar und historischen und topographischen Excursen. Berlin, 1901.
- Sims-Williams N.* Bactrian personal names // IPNB. 2010. Bd. II (Mitteliranische Personennamen). Fasz. 7.
- Thierry F.* Yuezhi et Kouchans. Pièges et dangers des sources chinoises // Afghanistan, ancien carrefour entre l'Est et l'Ouest: actes du colloque international au Musée archéologique Henri-Prades-Lattes du 5 au 7 mai 2003 / Éd. O. Vopearachchi, M.-F. Boussac. Turnhout, 2005 (Indicopleustoi: Archaeologies of the Indian Ocean; 3).
- Zeymal E.V.* Coins from the excavations of Takhti Sangin (1976–1991) // Studies in Silk Road Coins Art and Culture. Papers in honour of Professor Ikuo Hirayama on his 65th birthday / Eds K. Tanabe, J. Cribb, H. Wang. Kamakura, 1997.
- Zhang Defang.* Discussion on some documents concerning the Western Region (Xi Yü) in the inscribed slips of Han Dynasty from Xuan Quan // History of relationship between China and foreign countries: new sources and new problems / Eds Rong Xinjiang, Li Xiacong. Beijing, 2004 (на кит. яз.).

ГЛИНЯНЫЕ ЯДРА С ГОРОДИЩА КАМПЫРТЕПА

© 2013 г. Н.Д. Двуреченская*, О.В. Двуреченский**

* Институт археологии РАН, Москва (nigoradvur@mail.ru)

** Государственный Исторический музей, Москва

Ключевые слова: *глиняные ядра, весоразмерные показатели, Кампыртепа, Северная Бактрия, эллинистическая и кушанская эпохи.*

The fortress of Kampyr-Tepe in Uzbekistan is an outstanding archaeological site from the Hellenistic and Kushan times on the territory of Northern Bactria. The authors have weighed and measured 106 clay projectiles of the 256 whole and fragmented sling and catapult projectiles that were found at the site, and have identified three groups according to weight and size. The sling as a mass projectile weapon is known in Central Asia starting from the middle of the 1st millennium BC. The fact that series of sling projectiles are not encountered in strata at Kampyr-Tepe after the 2nd c. BC is not a general regularity. However, the authors believe that the sling could have become a less popular weapon due to the spreading of the Hun bow which was brought to the territory of Bactria by Yuezhi tribes.

Праща как один из основных видов метательного оружия была широко распространена на территории древней ойкумены. Тем не менее данный тип вооружения вообще и метательные снаряды, связанные с ним в частности, изучены в недостаточной степени в отечественной среднеазиатской археологии. На сегодняшний день не существует разработанной систематизации, не предложены сами принципы классификации получаемых при археологических исследованиях материалов. Единственная специализированная работа, затронувшая античные метательные ядра, – статья З.И. Усмановой, в которой опубликована серия керамических снарядов, происходящих с территории Мерва (1960. С. 34–36). Несмотря на появление публикаций новых находок ядер для пращи или для метательных машин, эта тема на протяжении последующих 50 лет не получила развития.

Одним из ярких археологических объектов эллинистической и кушанской эпох на территории Северной Бактрии является крепость Кампыртепа. Данный памятник наиболее изучен с точки зрения стратиграфии и планиграфии: на сегодня исследовано более 70% его территории. Кампыртепа представлял собой крепость или укрепленный пункт у речной переправы, поэтому не удивительно было бы ожидать здесь среди находок и ядра от пращи.

Одними из первых, кто обратил внимание на серию находок ядер пращи, были Л.М. Свечков и А.А. Восковский. В статье, посвященной страти-

графии нижних слоев Кампыртепа, они упомянули факт находки 134 необожженных глиняных ядер трех размерных типов (2006. С. 24, 26).

Авторы настоящей работы собрали по публикациям и отчетной документации информацию о 256 целых и фрагментированных ядрах от пращи и метательных машин. Из этого числа удалось обработать (взвесить и измерить) 106 глиняных снарядов, происходящих с четырех объектов на территории крепости.

Серия наиболее ранних находок ядер пращи происходит из жилого раннеэллинистического комплекса, расположенного на восточном склоне оврага, отделяющего нижний город Кампыртепа от верхнего. Ядра были сконцентрированы в слоях хозяйственно-производственного помещения (34а, б), представлявшего собой толосовидное круглое в плане сооружение, вырубленное в склоне холма (34б), и связанный с ним открытый дворик (34а) с расположенным здесь в нише очагом. В данном помещении был обнаружен комплекс глиняных заготовок сосудов, дисковидных и пирамидальных грузил и в том числе скопление из 20 ядер (Двуреченская, 2011), из которых в связи с плохой сохранностью удалось зафиксировать и обработать лишь 8.

Вторая, наиболее многочисленная (68 экз.) серия ядер, происходит из масштабного сооружения (помещение 36), впущенного в материк, расположенного в восточном секторе нижнего города

Кампыртепа. Эта постройка была одним из первых сооружений на территории блоков V и IV и не приурочена к восточному склону оврага, отделявшего нижний город от цитадели. Она функционировала на протяжении всего эллинистического и кушано-юечжийского периодов. В кушанский период она была с nivelирована засыпкой под возведение жилых домов блоков V и IV. Ядра происходят из двух стратиграфических слоев. Первый период постройки имеет жилой характер, который сохранялся как в раннеэллинистическое, так и в греко-бактрийское время. Из этого слоя ядра происходят с уровня первого пола и культурных наслоений, отложившихся поверх него. Второй стратиграфический слой характеризует смену функционального назначения всего объекта с жилого на производственный и датируется греко-бактрийским и раннеюечжийским временем. При этом, как установлено, производство было связано с открытым обжигом глиняных изделий.

Третий объект, с которого происходит серия из 24 ядер, представляет собой предвратный комплекс, расположенный в южной части крепости. Глиняные снаряды обнаружены в помещениях 1 и 4 на уровне XXVII и XXVIII ярусов. Автором раскопок Э.В. Ртвеладзе данные слои датируются эллинистическим временем.

Четвертый и наиболее поздний объект, с которого происходит серия из восьми снарядов, расположен в юго-восточной части Кампыртепа и связан с сооружениями, приуроченными к входному комплексу крепости и пристани юечжийского и кушанского времени.

Ядра, происходящие из четырех основных объектов, доступность и сохранность которых позволяла провести непосредственное обследование, были замерены, взвешены и зарисованы для выявления возможных морфологических закономерностей. Все ядра были разделены по весоразмерным показателям на три группы (рис. 1).

К первой группе были отнесены мелкие ядра (диаметр – 16–23 мм), необожженные, сформованные из тонко отмученной без примесей глины, преимущественно шаровидной формы с хорошо заглаженной поверхностью. Масса этих снарядов составляла от 3.5 до 6 г. Всего к этой группе отнесено восемь экз. Происходят они из слоев, датированных как греко-бактрийским, так и кушанским временем.

Ко второй наиболее многочисленной группе отнесены средние по размерам ядра (диаметр 28–55 мм). Это, как правило, необожженные, из глиняной массы без примесей, плохо заглаженные и зачастую не имеющие четкой геометрической формы

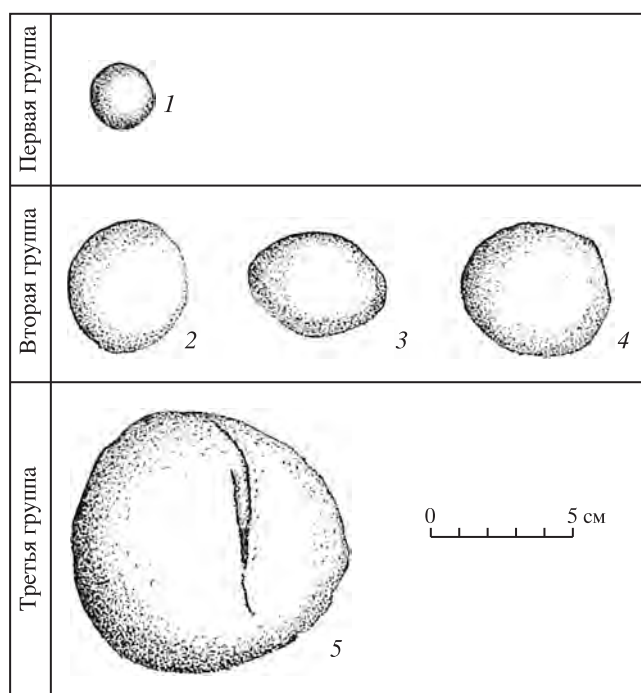


Рис. 1. Весоразмерные группы глиняных ядер Кампыртепа.

округлые или овальные снаряды. По форме выделяются округлые (шаровидные), яйцевидные и биконические снаряды. Округлые (шаровидные) составляют свыше 95% от снарядов этой группы. По размеру и весу средние ядра делятся на две подгруппы. К первой относятся снаряды диаметром или размером 28–39 мм (28 × 39). Масса этих снарядов составляет 20–43 г. Как правило, все ядра этой подгруппы округлой или шаровидной формы. Ко второй подгруппе (самой многочисленной – около 80 экз.) относятся ядра диаметром 38–57 мм (33 × 43, 40 × 45, 43 × 55, 50 × 55), при массе 65–90 г. Именно в этой подгруппе присутствуют биконические и яйцевидные образцы. Качество выделки снарядов идентично первой подгруппе. Встречаются в виде скоплений (арсенальные заготовки?) или отдельных находок в слоях эллинистического или раннеюечжийского периодов. Наиболее массовая серия находок, с которой не удалось ознакомиться, происходит из стратиграфического разреза, заложенного под стеной цитадели греко-бактрийского периода. Здесь, в слоях, датированных III – первой половиной II в. до н.э., была обнаружена серия из 129 глиняных ядер этой группы (Сверчков, Восковский, 2006. С. 24, 26) аналогичных размеров.

Третья группа снарядов представлена немногочисленной серией (16 экз.) крупных ядер, имевших диаметры от 60 до 79 и от 80 до 105 мм. Масса снарядов первой подгруппы составляет от 140 до 300 г, масса снарядов второй – от 500 до 1500 г. По харак-

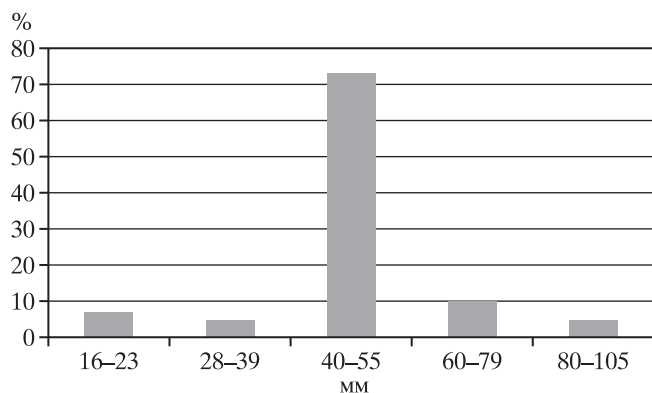


Рис. 2. Процентное соотношение основных весоразмерных групп и подгрупп.

теру изготовления они также сформованы из глины без видимых примесей, не обожжены, поверхность иногда заглажена. Крупные снаряды происходят только из эллинистических слоев.

Процентное соотношение основных весоразмерных групп и подгрупп представлено на диаграмме (рис. 2). Выделенные три группы, по всей видимости, характеризуют три разных типа снарядов для метания. Первая и вторая группы металась при помощи ручной пращи. При этом, возможно, ядра первой группы использовались преимущественно в охотничьих целях, тогда как большие серии не очень качественно выполненных ядер среднего размера, обнаруживаемых часто в скоплениях, могли служить в военных целях для ведения массового метательного боя как в полевых условиях, так и при осаде и защите городов и крепостей. Третья группа – снаряды для метательных машин.

Как было установлено на материалах Кампыртепа, ядра от пращи второй группы, как и третьей, присутствуют в самых ранних слоях крепости и используются до II в. до н.э. включительно. В более поздних слоях в фортификационных сооружениях кушанского времени они не известны. Исключение составляют два ядра диаметром 28 мм, происходящих из второго строительного горизонта юго-восточного входного комплекса, датированного раннекушанским временем. Данные ядра не были переотложены. Они отличаются от основной массы снарядов средней группы наименьшими весоразмерными показателями, и, возможно, их следует отнести к более легким (охотничьим?) образцам. Снаряды первой группы датируются более широко – в пределах всего времени существования памятника. Обнаруживаются они, как правило, не в скоплениях.

Употребление пращи известно с древнейших времен. В среднеазиатских памятниках эпохи энео-

лита обнаружены глиняные ядра, которые могли использоваться для метания, по всей видимости, в охотничьих целях. Как правило, это каменные или глиняные шаровидные снаряды небольших размеров (Массон, 1955. С. 6). Праща как предмет вооружения в среднеазиатском регионе начинает распространяться в ахеменидскую эпоху. Наиболее ранняя находка скопления боевых ядер происходит из усадьбы середины I тыс. до н.э. Дингильдже в древнем Хорезме (Воробьева, 1973. С. 148. Рис. 56). Серия из 31 необожженного ядра отличалась сходными размерами со снарядами второй группы, полученными из Кампыртепа. В античную эпоху ядра пращи встречаются почти повсеместно, как в арсеналах крепостных сооружений Бактрии (Кругликова, 1974. С. 53), так и в Маргиане (Усманова, 1960. С. 34–36; 1966. С. 34–37). При этом отмечается характерная деталь в маргианских материалах: ядра пращи, как правило, хорошо обожжены и сформованы из хорошо отмученных глин. Весоразмерные показатели обнаруживаемых ядер совпадают с таковыми размерами снарядов второй и третьей групп, выделенных по материалам Кампыртепа.

В этой связи интересным представляется то, что необожженные глиняные ядра ни в коем случае не следует рассматривать как заготовки снарядов. По всей античной ойкумене глиняные ядра изготовлялись ручной лепкой с последующей просушкой на солнце, и лишь изредка фиксируется обжиг. Они изготовлялись так даже в тех районах, где было достаточно сырья для создания арсенальных запасов ядер, выполненных из камня или известняка. Связано это с тем, что изготовители стремились получить при малом размере достаточно тяжелые снаряды. Достигалось это за счет того, что в них не примешивали характерные для керамических изделий добавки, т.е. они делались из чистой глины и имели соответствующую плотность. Обжиг таких ядер в керамических печах зачастую приводил бы к разрушению заготовок, следовательно, значительно усложнял бы с технологической и практической точек зрения процесс изготовления такого типа снарядов (Korfmann, 1973. P. 34–42).

Таким образом, можно утверждать, что праща как тип вооружения, использовавшегося в качестве массивного метательного оружия, известна на территории Средней Азии с середины I тыс. до н.э. Отсутствие серии ядер пращей в крепости Кампыртепа в слоях позднее II в. до н.э., по всей видимости, не является выявленной общей закономерностью, так как аналогичные снаряды известны в слоях памятников кушанского и сасанидского времени для территории Бактрии и Маргианы соответственно. Тем не менее представляется важным указать, что

распространение лука “гуннского типа”, принесенного на территорию Бактрии племенами юечжей, могло существенно уменьшить значение пращи, игравшей столь важную роль в военной традиции эллинистических государств (Литвинский, 1966. С. 55–69; Симоненко, 2010. С. 94).

Выражаем искреннюю признательность Э.В. Ртвеладзе за предоставленную возможность использовать неопубликованный материал.

СПИСОК ЛИТЕРАТУРЫ

- Воробьева М.Г.* Дингильдже. Усадьба I тыс. до н.э. в Древнем Хорезме. М., 1973 (МХЭ; Т. 9).
- Двуреченская Н.Д.* Раннеэллинистический жилой комплекс бактрийской крепости Кампыртепа // Тр. II (XVIII) ВАС в Суздале 2008 г. Т. IV (дополнительный). М., 2011.
- Кругликова И.Т.* Дильберджин. М., 1974.
- Литвинский Б.А.* Сложносоставной лук в древней Средней Азии (к проблеме эволюции лука на Востоке) // СА. 1966. № 4.
- Массон В.М.* Древнемаргианское поселение Яз-Депе // Изв. АН ТССР. № 1. Ашхабад, 1955.
- Симоненко А.В.* Сарматские всадники Северного Причерноморья. СПб., 2010.
- Сверчков Л.М., Восковский А.А.* Стратиграфия, периодизация и хронология нижних слоев Кампыртепа // Материалы Тохаристанской экспедиции. Вып. 5. Ташкент, 2006.
- Усманова З.И.* Керамические ядра из Мерва // Тр. ТГУ им. В.И. Ленина. Вып. 172. Ташкент, 1960.
- Усманова З.И.* Раскопки арсенала сасанидского времени в Старом Мерве // Тр. ТГУ им. В.И. Ленина. Вып. 295. Ташкент, 1966.
- Korfmann M.* The sling as a weapon // Scientific American. October 1973. V. 229. № 4.

ОБ ИЗОБРАЖЕНИИ НА РОГОВОМ ПРЕДМЕТЕ С ГОРОДИЩА КАЛАЛЫ-ГЫР 2

© 2013 г. Дж.Я. Ильясов

Институт искусствознания АН Республики Узбекистан, Ташкент (jangaril@hotmail.com)

Ключевые слова: Хорезм, Калалы-гыр 2, олений рог, резьба, кочевники, вооружение, костюм, конское убранство.

The recently published horn artifact from Kalaly-Gyr site in left-bank Khoresm is decorated with engraved images, which are of great historical and cultural interest. To our knowledge, the existing studies on the artifact offer interpretations of the themes, whereas the actual realities depicted, and their analogies, have not been analyzed in detail. The article attempts to fill this gap using other well-known carved bone items from Central Asia, namely, Orlat and Takhti-Sangin belt plaques.

Опубликованный недавно роговой предмет, найденный на городище Калалы-гыр 2 в левобережном Хорезме, украшен гравированными изображениями, представляющими большой культурно-исторический интерес. Он найден в помещении 11 на раскопе 7в и условно назван навершием (Калалы-гыр 2..., 2004. С. 72, 184, 186, 187, 228. Рис. 5, 24). В известных нам публикациях дана интерпретация сюжетов, что касается изображения реалий и аналогий им, то они подробно не рассматривались. Цель настоящей статьи – по возможности восполнить этот пробел с привлечением других широко известных среднеазиатских произведений резной кости – орлатских и тахтисангинских поясных пластин (Пугаченкова, 1987; 1989; Пыасов, Rusanov, 1998; Никоноров, Худяков, 1999; Маслов, 1999; Litvinsky, 2001; Литвинский, 2002).

Предмет вырезан из разветвления рога благородного оленя (скорее всего, местной разновидности, известной как бухарский олень или хангул, *Cervus elaphus bactrianus* *Lyd.*). Его поверхность отшлифована и покрыта резьбой, внутри рог вычищен. Размеры изделия: высота – 6,4 см, максимальная ширина сохранившейся части – 6. Нижняя часть овальная, размеры – 5,3 × 3 см. Одно из двух верхних ответвлений, сохранившееся целиком, – круглое, размерами 3 × 3,3 см. Толщина стенки рога в верхней части – 4 мм, в нижней – 3. На плоских сторонах просверлены отверстия диаметром 7–8 мм: на одной стороне оно расположено в верхней части по центру, на другой – ближе к боковой поверхности. Отверстия служили для фиксации

деревянных (?) частей, которые вставлялись в эту роговую “муфту”.

В первой публикации высказано предположение, что данный предмет, возможно, использовали как часть музыкального инструмента – трещотки (систра) (Калалы-гыр 2..., 2004. С. 184). С.Я. Берзина называет его “ритуальным предметом (навершием жезла?)” (2006. С. 91). А. Шефер в краткой публикации, посвященной функциональному назначению “Т и Y-образных” предметов из рога, высказал мнение, что подобные изделия могли служить соединительной частью небольшой рогатины, которую использовали для упора руки во время транспортировки охотничьих беркутов (так называемый балдак). Он пишет: «В зависимости от выбранного участка рога предмет приобретал “Т или Y-образную” форму. Нередко на поверхности рога изображали различных животных, сцены охоты и др.» (Шефер, 2010. С. 14–16). Возможно, именно так использовали и калалыгырское изделие; хотя следует отметить, что нет данных о том, существовала ли в данный период и в данном регионе охота с ловчими птицами. В общем, о его назначении еще нужно подумать.

На калалыгырском роговом предмете изображены всадник, стреляющий из лука в противостоящего ему хищника кошачьей породы, и персонаж, сидящий скрестив ноги (рис. 1). Внизу композиция ограничена узкой полосой, состоящей из двух линий и косой штриховки между ними. Таким способом показана земля. В верхней раздвоенной части изделия имелись орнаментальные бордюры в виде

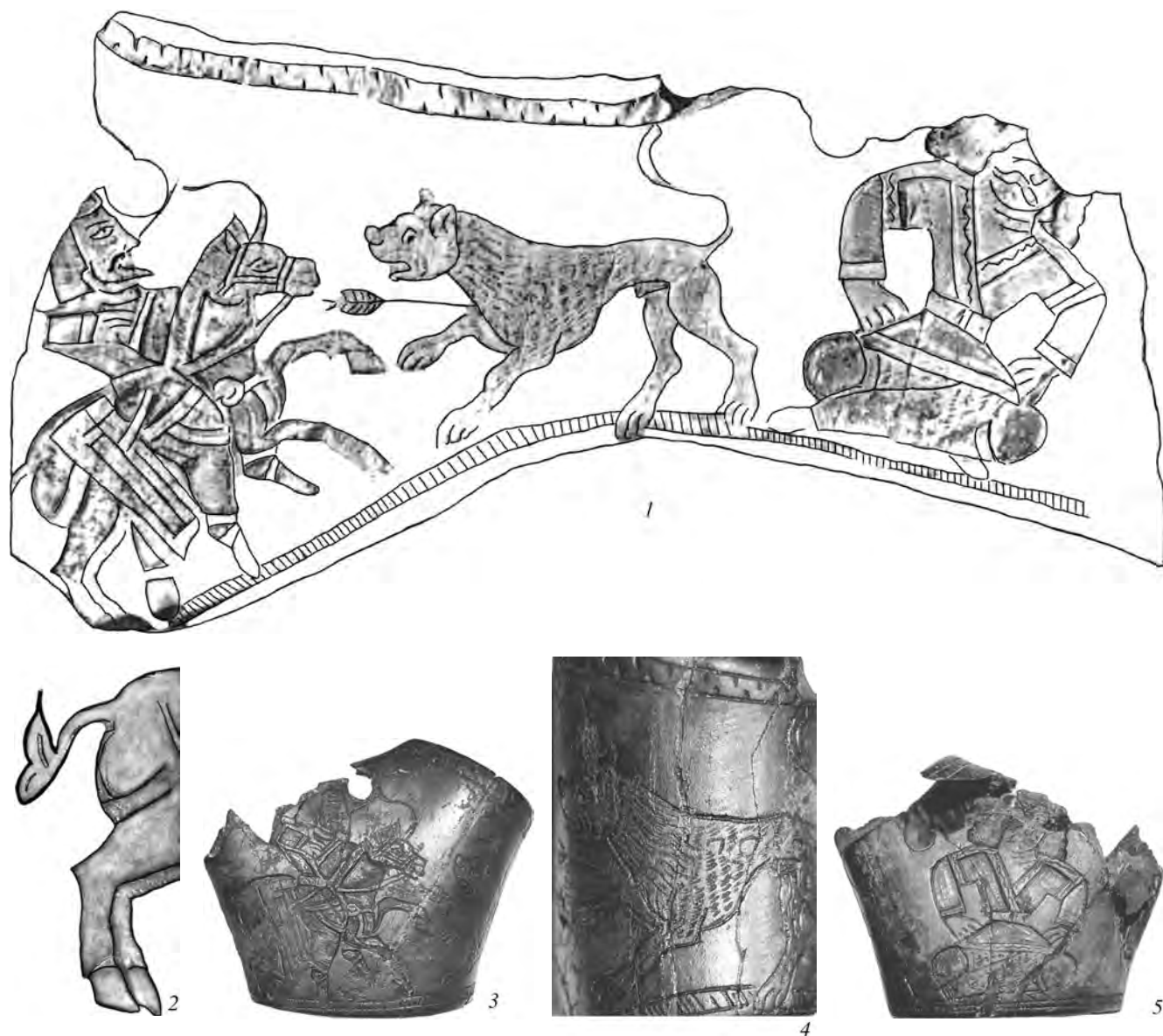


Рис. 1. Прорисовка (1) изображений на роговом предмете из Калалы-гыр 2 и фото деталей: 2 – конский хвост; 3 – всадник; 4 – тигр; 5 – сидящий персонаж.

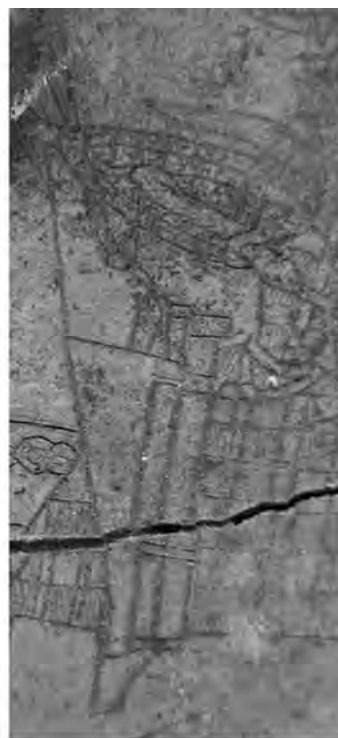
зигзагообразной полосы, от которых сохранился лишь один.

Непропорционально большая голова лучника показана в профиль, торс развернут к зрителю, видны обе ноги с опущенными вниз носками, что характерно для верховой езды без использования стремян. Он, бросив поводья, натягивает сложносоставной лук с прямыми рогами и гибкими плечами. Показана часть тетивы, в изображении которой мастер несколько ошибся с направлением. У лучника нос с небольшой горбинкой, тонкие губы, длинные волосы до плеч, прямая челка

или головной убор (к сожалению, верхняя часть гравировки не сохранилась), густые усы и борода клинышком, торчащая вперед. Глаз крупный, миндалевидный, бровь слегка изогнута. Над бровью, под глазом и на щеке видны ряды из небольших насечек, передающие, вероятно, “боевую” раскраску или, скорее, татуировку. Всадник облачен в короткий кафтан с треугольным вырезом на груди, надетый поверх рубахи с округлым воротом, запахнутый справа налево и перехваченный поясом. Не исключено, что показаны две прямоугольные поясные пластины. Полы (борта) и подол кафтана



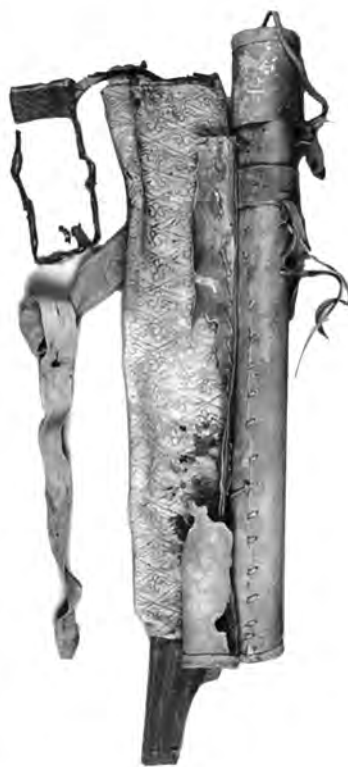
1



2



3



4

Рис. 2. Гориты. 1 – Калалы-гыр 2; 2 – Орлатский могильник; 3 – Тахт-и Сангин; 4 – Ния, Восточный Туркестан.

оторочены полосой, разделенной надвое вышитой (?) орнаментальной полосой. Левее волос всадника видна полоса, нашитая на плечо; такой же полосой обшит манжет правого рукава. Очень четко показаны ноговицы, надетые поверх штанов, имеющих декор в виде горизонтальных скобок, и перевязанные ремешком на щиколотках и через ступню. Верхний внешний край ноговиц, обшитый полосой кожи или ткани, приходится примерно на колено, задняя часть (предположительно, снабженная завязками для крепления к поясу), уходит под подол кафтана.

На правом боку всадника, на специальном ремне подвешен горит, состоящий из двух узких цилиндрических отделений для стрел разной длины, нашитых на широкое отделение для ношения лука (рис. 2, 1). Отделения для стрел закрывались цилиндрическими крышками, которые также показаны. По описанию Б.И. Вайнберг, это “колчан, украшенный вертикальными прочерченными полосами” (Калалы-гыр 2..., 2004. С. 187), что не совсем верно.

Лучник и лошадь под ним изображены непропорционально, всадник настолько большой, что правой ногой касается земли. Лошадь показана с поднятыми передними ногами; грива подстрижена, на голове пряди более длинные. Хвост в верхней части узкий и гладкий, а внизу подвязан таким образом, что конец его раздвоен – одна прядь торчит вверх (рис. 1, 2). Не исключено, что на верхнюю часть хвоста надет чехол, хотя его нижний край четко не показан. Эта деталь конского убранства была характерна для целого ряда кочевых народов и рассмотрена в специальной работе (Шуафов, 2003. Р. 260–269). На изображении лошади видны ремни оголовья; форма псаляя читается плохо; поводья брошены на шею. Ниже шеи – фалар округлой формы, от которого отходят ремни сбруи; от седла, которого не видно, отходит широкий подхвостный ремень. Между нижней частью горита и задними ногами лошади, показанными параллельными линиями, изображен предмет, который, как, впрочем, и многие другие детали изображений, даже не упомянут в предыдущих публикациях. Это – нечто, свисающее на широком, сужающемся кверху ремне и имеющее овальную, прямо срезанную сверху форму. По-видимому, это не что иное, как кисть, сделанная, скажем, из конского волоса и подвешенная с левой стороны коня. О назначении кистей как части конского убранства существуют различные мнения; кистям посвящена уже упомянутая статья (Шуафов, 2003. Р. 270–274). Привлекательным кажется мнение Б. Голдмана о том, что кисти использовали, чтобы отгонять мух, оводов и пр. (Goldman, 1999. Р. 28).

Всаднику противостоит хищник, который в первой публикации назван львом, лишенным, правда, самого главного львиного признака – гривы (“Гривы у льва нет, но это явно не львица”) (Калалы-гыр 2..., 2004. С. 187). По С.Я. Берзиной, здесь представлено “изображение эпического момента – схватки героя/царя со львом” (2006. С. 91). Кроме гривы нет у хищника еще одной особенности, характерной для льва, а именно – кисточки на конце хвоста. Тем не менее, судя по показанным на изображении половым признакам, это явно самец. Представляется, что короткие насечки, собранные в вертикальные ряды, передают полосы на шкуре (рис. 1, 4) и всаднику противостоит, таким образом, не лев, а тигр.

Именно тигр был самым крупным и опасным хищником Средней Азии, водившимся в пойменных лесах (тугаях) по Амударье еще в середине XX в., в то время как лев – животное, не очень характерное в исторические времена для Среднеазиатского региона. Впрочем, замена гипотетического льва на реального тигра не меняет предполагаемого предыдущими авторами символического значения сюжета как воплощения победы правителя/героя над опасным и сильным противником. Хотя, с другой стороны, возможно, что представлена не символическая или аллегорическая сцена, а изображение реальной охоты или иллюстрация эпоса. Итак, всадник натягивает лук, целясь в тигра, в грудь которого одна стрела уже вонзилась. Отметим, что на туловище тигра помимо коротких штрихов, передающих полосы на его шкуре, имеются несколько знаков, которые никак не спутаешь со штрихами. Это явно знаки, которые совершенно отчетливо видны: справа – П-образный знак, а слева – знак, напоминающий цифру 7 (рис. 1, 4). На левом бедре тигра имеется еще один знак в виде полуовала. Трудно сказать, можно ли считать эти знаки, скажем, буквами хорезмийского письма; судить об этом следует специалистам в этой области.

Тигр изображен, в основном, на боковой стороне роговой поделки, а на плоской поверхности с противоположной от всадника стороны зритель видит мужчину, сидящего скрестив ноги и оперев руки в бедра (рис. 1, 5). Корпус его несколько наклонен в левую сторону, непропорционально большую голову он также склонил влево. К сожалению, верхняя часть лица не сохранилась. У него пышные, несколько асимметричные усы, волнистые и длинные (до плеч) волосы, узкий нос. Губы под усами не видны; на левой щеке и бритом подбородке – по одной треугольной насечке, передающей, видимо, раскраску или татуировку. Раскраска, татуировка или искусственные шрамы на лице, представленные на изображении всадника и сидящего персо-

нажа, в таком виде, кажется, впервые встречаются в среднеазиатской иконографии¹. На правой щеке мужчины имеется идущая от носа неровная линия, которая не является трещиной или царапиной, а явно вырезана специально. Поскольку татуировка у всадника передана рядами насечек, объяснить эту линию можно только как изображение шрама.

Кисти рук, на которых видны по четыре пальца, упираются в бедра; ноги скрещены таким образом, что левая нога наложена на правую.

Детали кафтана, не показанные у калалыгырско-го лучника, хорошо видны у его сидящего соплеменника. Кафтан запахнут справа налево, имеет треугольный вырез на груди и охвачен в талии широким поясом. Ниже пояса запах не показан. Кафтан имеет либо короткие, доходящие до локтя рукава, из которых выпущены рукава рубахи с манжетами, либо рукава кафтана имеют нашивную (или вшитую) поперечную полосу выше локтей. Подол, рукава и плечи кафтана выделены полосами, передающими оторочку. Оторочка имеет декор в виде зигзагообразной линии. Две параллельные линии на шее, видимо, обозначают ворот рубахи, но они не доведены до конца. Из-за этого можно также предположить, что это складки кожи на шее.

Ноговицы, напоминающие здесь сапоги, перехвачены ремешками на щиколотках. Поверхность ноговиц покрыта рядами насечек, видимо, передающими вышитый узор.

Обратимся к аналогиям. Всадники – воины и охотники – со сложносоставными луками в руках изображены на уже упомянутых орлатских и тахтисангинских пластинах. Гориты с двумя отделениями для стрел разной длины также изображены на этих пластинах. Сделанные из кожи прекрасной сохранности подлинные гориты данной конструкции найдены в 1995 г. китайско-японской экспедицией в погр. М3 и М8, датируемых I–II вв. н.э., при раскопках в древнем оазисе Ния в Восточном Туркестане² (Niya..., 1999a. P. 100–125, 130–139, 408. Col. il. 1; 1999b. Pl. 21; 23, 15; 27; 30, 44; 72, 2–4; 73,

1, 2; 82; 84, 2; The Institute..., 2000. P. 40. Fig. 5; 25; 28) (рис. 2, 4). Здесь же в погр. М1, М3, М4, М8 найдены замечательной сохранности сложносоставные луки асимметричной формы, абсолютно аналогичные лукам орлатских и тахтисангинских изображений. В указанных выше предварительных публикациях погребениям дана очень широкая датировка – от ранней Хань до Цзинь, т.е. в пределах конца III в. до н.э. – начала V в. н.э. Однако при анализе китайских шелков из погр. М3 указывается, что они относятся к периоду между 70 и 170 гг. н.э. (Niya..., 1999a. P. 125). Это дает основания датировать реальные изделия, аналогичные изображениям среднеазиатских луков и горитов, рассматриваемым здесь, I–II вв. н.э. Наиболее точно составным горитам из Ния соответствуют изображения на орлатских пластинах. Орлатские гориты в деталях повторяют их форму и конструкцию, вплоть до фигурной детали в нижней части, которая, как показывают гориты из Ния, делалась из лакированной кожи (рис. 2, 2, 4). У калалыгырско-го и тахтисангинских горитов такая деталь не показана, и в целом, они представлены более упрощенно (рис. 2, 1, 3).

Кафтан с короткими рукавами (или с рукавами со вставной поперечной декоративной полосой), рубаха с манжетами, подол, рукава и плечи кафтана, обшитые полосами, ноговицы в виде кожаных или войлочных чулок, надетые поверх штанов и перехваченные на щиколотках ремешками, – все эти детали костюма калалыгырских персонажей имеют самые близкие параллели в костюме охотников, выгравированных на орлатской пластине со сценой охоты. В многочисленных описаниях этой сцены никто (в том числе и автор) ноговиц до сих пор не упоминал, но внимательное ознакомление с ней позволяет предположить, что у двух верхних охотников показаны именно ноговицы.

Ноговицы как часть одежды относятся, главным образом, к кочевническому костюмному комплексу. Об этом свидетельствуют как находки оригинальных предметов в замороженных погребениях пазырыкской культуры (Руденко, 1953. С. 111. Рис. 59; Полосьмак, 2001. С. 125, 126. Рис. 90; 91), так и известные изображения. Например, ноговицы надеты на ноги всадника со знаменитого войлочного ковра из Пазырыкского кургана 5 (Руденко, 1953. С. 322. Табл. 95; 1968. С. 65. Ил. 50). Хотя С.И. Руденко пишет об очень узких в обтяжку штанах, не так уж типичных для мужской одежды древних горноалтайцев, это, скорее, ноговицы, как раз характерные для пазырыкцев. Ноговицы изображены среди даров, подносимых саками-тиграхауда на рельефах Ападаны в Персеполе (Koch, 2001.

¹ До сих пор были известны знаки в виде кругов и розеток, нанесенных на лоб и/или на щеки персонажей, воплощенных в скульптуре (Еркурган, Дильберджин), терракоте и художественном металле (Тилля-тепе) (Tanabe, 1986). С.А. Яценко пишет о татуировках, нанесенных на лица золотого всадника из Сибирской коллекции Петра Великого и “солнечного бога”, изображенного на золотом перстне из знаменитого кургана Иссык (2006. С. 79). Однако кажется, что это, скорее, царапины или насечки, образовавшиеся в процессе использования данных драгоценных изделий, а не специально сделанные мастером знаки на лицах.

² Расположен в уезде Миньфэн Хотанского округа Синцзянь-Уйгурского автономного района КНР (Niya Site, Minfeng District, Hetian Region, Xinjiang Uygur Autonomous Region).

S. 34, 35. Abb. 49). Ноговицы видны на персонажах со знаменитых золотых изделий из Сибирской коллекции Петра Великого, а именно: на датируемых IV–III вв. до н.э. парных пряжках, изображающих сцену, известную как “Отдых под деревом”, и на фигурке стреляющего из асимметричного лука всадника, которую, возможно, следует датировать более поздним временем (Schiltz, 1994. S. 234–239, 245. Abb. 177, 179–181). Пример изображения ноговиц, видимо, матерчатых – статуя парфянского вельможи из Шами (Colledge, 1977. Pl. 12; Яценко, 2006. С. 123. Рис. 67, 68). На некоторых каменных рельефах, украшающих саркофаги жителей сирийской Пальмиры, находившейся под сильным влиянием парфянской культуры, также можно увидеть ноговицы, надетые поверх расшитых штанов. Например, в склепе Йархая, построенном в 108 г. н.э., склепе Артабана, сооруженном во II в. н.э., и др. (Sculptures of Palmyra, 1986. P. 31, 32, 42. Pl. 230, 254, 255, 416).

Можно полагать, что сохранение и распространение кочевнических черт парфянского костюма и вооружения – короткого кафтана, ноговиц и кинжалов с четырьмя лопастями на ножнах – было данью традиции и, в случае с населением неиранской Пальмиры, показателем принадлежности к элите, в среде которой было модно подражать костюму могучей соседней империи. Отметим, что существование этого вида одежды у номадов не только в соседних – ближних и дальних – регионах, но и в самой Средней Азии теперь четко фиксируется изобразительными материалами из Самаркандского Согда и Хорезма.

Можно сказать, что, не считая противоположного запаха кафтана, калалыгырский костюм полностью соответствует облачению орлатских охотников. Такая деталь, как короткие рукава кафтана (или с рукавами со вставной поперечной полосой), показана также у одного из тахтисангинских охотников, а именно у того, который посылает стрелы в оленя на фрагменте пластины. Не вдаваясь в подробный анализ кафтанов данного покрова и аналогий им, упомянем лишь шерстяные ткани с великолепной вышивкой, найденные в 2009 г. при раскопках кургана 31, датируемого I в. до н.э. – I в. н.э., в знаменитом могильнике Ноин-Ула в Северной Монголии (Полосьмак, 2010. С. 50–59). Хотя могильник принадлежит хунну (сюнну), считается, что вышивки аналогичного типа, найденные в том же могильнике в 1924–1925 гг. экспедицией П.К. Козлова, изготовлены в Бактрии (Trever, 1932. P. 29, 32, 58, 73. Pl. 1, 2, 6; Тревер, 1940. С. 144, 145. Табл. 42; Пугаченкова, 1966.

С. 190–192. Табл. 25)³. У одного из персонажей, названного царем или жрецом, виден кафтан с декоративными вставками на рукавах выше локтей (Полосьмак, 2010. С. 54, 55).

Помимо аналогий вооружению и костюму рассматриваемое изображение из Калалы-гыр 2 имеет еще целый ряд интересных параллелей. Торчащие вперед бородки имеются у орлатских персонажей; пышные усы и длинные волосы – у тахтисангинских охотников. У последних они, правда, зачесаны назад и собраны в пучок, а не распущены по плечам, как у калалыгырских. Пышные прически мужских персонажей, характерные для парфянского изобразительного искусства, также несколько напоминают прически на рассматриваемом изображении.

Много сходства в убранстве коня: подстриженная грива (Орлат, Тахт-и Сангин), чехлы на хвостах коней. Чехлы известны на индо-сакских, орлатских, тахтисангинских, ноинулинском, саксанохурском и других изображениях. Хвост, подвязанный ниже чехла таким образом, что конец его раздвоен, показан на фрагментированной тахтисангинской пластине. Одинарные кисти, свисающие с седла и очень похожие на кисть калалыгырского всадника, имеются у охотников на пластинах из Храма Окса (Тахт-и Сангин). Последние крупнее и имеют параллельные полосы, передающие волосы, но в целом аналогичны. Одинарные кисти, закрепленные на коротком ремне, “парят” за спиной орлатских конных охотников.

В плане некоторых параллелей сюжета снова упомянем одну из тахтисангинских пластин. На ней виден всадник-лучник, стреляющий в хищника кошачьей породы. Он, правда, скачет не навстречу зверю, как на калалыгырском изображении, а от него. С двумя стрелами, вонзившимися в грудь, самка леопарда продолжает бежать за всадником; он же, обернувшись на полном скаку, целится в двух детенышей леопарда, бегущих вместе с матерью. Таким

³ Н.В. Полосьмак, приводя в качестве аналогии изображения доспехов на индо-скифских (индо-сакских) монетах, предполагает, что ткани, произведенные в Сирии или Палестине, были вытканы, возможно, в Северо-Западной Индии (2010. С. 59). Однако, если учесть чрезвычайное сходство персонажей с прежних и новых ноинулинских тканей с обликом правителя “Герая” на его монетах, найденных, главным образом, в Бактрии, и “Гераичами” халчаянской скульптуры, бактрийская локализация если не самих тканей, то вышивок на них кажется более убедительной. В доспехе саков, документированном индо-сакскими монетами, халчаянской скульптурой и орлатскими пластинами, имеется существенная деталь, отсутствующая в доспехе ноинулинского спешенного всадника (Полосьмак, 2010. С. 52, 53), а именно высокий бронированный ворот. Кроме того, у халчаянских и орлатских бронированных воинов имеются клиновидные бородки, отсутствующие у “Гераичей” и у ноинулинских персонажей.

образом, здесь представлена не символическая охота на льва, а схватка с конкретным представителем местной фауны. На тахтисангинских пластинах, по мнению Б.А. Литвинского, – “отражение реальной охотничьей жизни бактрийских аристократов” (2002. С. 207).

Сидящий скрестив ноги персонаж – довольно редкий сюжет в изобразительном искусстве Средней Азии первых веков до и после н.э. (если, конечно, не учитывать произведения буддийского искусства кушанского периода из Бактрии, а также изображения Будды на монетах Канишки I). Собственно изображения людей именно в такой позе, т.е. сидящих скрестив ноги и уперев обе руки в бедра, нам не известны. Б.И. Вайнберг в связи с позой этого персонажа в осторожной форме предположила, что поза могла символизировать печаль или траур. Она ссылается при этом на казахский фольклор, в образцах которого скорбь по утраченному табунам или по умершим мужьям выражают определенным жестом, “подбоченившись на бедра” (Калалы-гыр 2..., 2004. С. 187, 228). Трудно сказать, насколько правомочны подобные сравнения.

Что касается некоторых, пусть и неполных иконографических параллелей, то можно упомянуть несколько примеров. Территориально ближайший – статуарные керамические оссуарии из Бурлы-калы и окрестностей Кой-Крылган-калы, датированные II–III вв. н.э. (Рапорт, 1971. С. 70–73. Рис. 32). Более ранний пример дают изображения на монетах династий, имеющих кочевническое происхождение. Так, среди монет первого сакского царя, правившего приблизительно в 75–65 гг. до н.э. в Индии, Мауэса (Мав), есть типы (15.1 и 15.2 по Р. Сеньору), на котором царь представлен сидящим скрестив ноги. В руках, опущенных на уровень бедер, он держит длинный меч, лежащий у него на коленях (Senior, 2000a. P. 4; 2000b. P. 2). На монетах другого индо-сакского правителя – Азеса II (около 16–30 гг. н.э.) – царь сидит в той же позе, левой рукой сжимая меч, а в поднятой на уровень груди правой руке – плеть, один из символов власти (типы 106–108) (Senior, 2001a. P. 112–114; 2001b. P. 35, 36).

На монетах кушанских царей также можно видеть правителей, сидящих скрестив ноги (Р. Гёбль называет эту позу “Nomadensitz”, “кочевнической посадкой”). Так, на медных монетах Куджулы Кадфиза (около 40–90 гг. н.э.) этот царь представлен с левой рукой, опущенной на колено, и поднятой правой рукой (Senior, 2001a. P. 220). На некоторых типах золотых монет Вимы Кадфиза (около 113–127 гг. н.э.) он показан сидящим, при этом его левая рука покоится на бедре, а в правой руке он держит

свой любимый атрибут – суковатую дубину. На золотых и медных монетах Хувишки (около 150–190 гг. н.э.) “кочевническая посадка” представлена на большем количестве монетных типов; царь при этом опирается одной рукой на копьё или держит другие атрибуты (Göbl, 1984. S. 35, 36, 37. Taf. 157, XI; 158, XXII, XXIII, XXIIIa–c). В рассматриваемой позе показан кушанский царь, скорее всего, тот же Хувишка, на редчайшей находке – живописной картине, написанной на хлопчатой ткани (коллекция Мехмета Хасана, Бангкок) (Маршак, Грене, 2010. С. 154–163. Рис. 1; Баданова, 2010. Рис. 1).

Еще одну параллель дает изображение на золотой гривне, найденной в сарматском погребении I – начала II в. н.э. из кургана 10 Кобяковского могильника, расположенного на восточной окраине г. Ростов-на-Дону. В центре гривны – бородатый персонаж, на коленях которого лежит меч в ножнах, двумя руками держит на уровне живота сосуд (Гугуев, 1992. С. 121–124. Рис. 4, 6, 8–10; L’Or..., 2001. P. 224. № 240).

Приведенные аналогии весьма показательны как в плане этнокультурных, так и в плане хронологических сопоставлений. По мнению авторов публикации материалов с городища Калалы-гыр 2, рассматриваемый предмет, найденный в слое разрушения города, должен датироваться не позже II в. до н.э. С другой стороны, надписи с городища, изученные В.А. Лившицем, датированы им с III в. до н.э. по II в. н.э. (Калалы-гыр 2..., 2004. С. 163, 188, 241). В любом случае оба варианта датировки относятся к периоду до Сасанидов, с которым связывают появление кистей на среднеазиатских изображениях К. Танабе (в осторожной форме) и Б.А. Литвинский (Tanabe, 1990. P. 55–58; Litvinskiy, 2001. P. 150–152; Литвинский, 2002. С. 195–198; 2010. С. 346–348).

Как известно, уже довольно давно ведется дискуссия по поводу датировки орлатских и тахтисангинских костяных пластин. Относительно первых разброс предлагаемых различными исследователями дат – от II–I вв. до н.э. и до IV–V вв. н.э. Тахтисангинские поясные пластины датировали рубежом эр (Шедевры..., 1983. С. 30), II–I вв. до н.э. (Литвинский, Пичикян, 1986. С. 114–117. Рис. 3), а также I в. до н.э. – I в. н.э. (Pičikian, 1996. Abb. 16), однако позже Б.А. Литвинский твердо склонился к III в. н.э. (Litvinskiy, 2001. P. 155; Литвинский, 2002. С. 201; 2004. С. 29; 2010. С. 351). Представляется, что калалыгырская находка – еще один аргумент против смещения даты этих замечательных изделий, а вкупе с ними и Орлатских пластин, к III в. н.э. и увязывания их иконографии с сасанидским влиянием.

Безусловное наличие близких параллелей в реалиях, изображенных на трех костяных изделиях из трех разных среднеазиатских регионов, а также аналогии с другими материалами позволяют датировать их временем не ранее I в. до н.э. и не позднее II в. н.э. Если же исходить из датировки калалыгырского рогового предмета, предлагаемой изучавшими памятник археологами (II в. до н.э.), то его можно считать самым ранним среднеазиатским образцом, на котором представлен данный комплекс костюма, вооружения и конского убранства, что требует, конечно, дополнительного обоснования. Можно также констатировать наличие близких деталей костюма, вооружения и конского убранства у разных этнических групп – кангюйцев (потомков саков, согласно Б.А. Литвинскому⁴: 1967. С. 36; 1968. С. 14) и юечжей, тесно контактировавших друг с другом на протяжении своей истории. Больше сходство между калалыгырскими и орлатскими персонажами вполне оправданно, если иметь в виду, что и Хорезм, и Согдиана были подчинены кочевой империи Кангюй (Канцзюй), представители которой и изображены, по-видимому, на этих замечательных произведениях косторезного искусства.

В заключение – несколько слов по поводу интерпретации изобразительного сюжета. Если признать, что у сидящего персонажа на правой щеке изображен шрам, это могло бы служить признаком определенной индивидуализации. В таком случае можно с большей долей уверенности предполагать, что на рассмотренном роговом предмете из Калалы-гыр 2 представлена не символическая сцена,

а легендарный или эпический сюжет о похождениях двух конкретных героев.

Выражаю благодарность С.Б. Болелову за возможность непосредственного ознакомления с находкой из Калалы-гыр 2, хранящейся в Государственном музее Востока (Москва), а также г-ну К. Кавасаки за помощь в переводе с японского языка.

СПИСОК ЛИТЕРАТУРЫ

- Баданова Е.* Уникальный памятник живописи кушанского времени // Традиции Востока и Запада в античной культуре Средней Азии. Самарканд, 2010.
- Берзина С.Я.* Ахеменидские геммы в Хорезме // РА. 2006. № 3.
- Гугуев В.К.* Кобяковский курган (К вопросу о восточных влияниях на культуру сарматов I в. н.э. – начала II в. н.э.) // ВДИ. 1992. № 4.
- Калалы-гыр 2: Культурный центр в Древнем Хорезме IV–II вв. до н.э. М., 2004.
- Лившиц В.А.* Предводитель чачского народа в согдийских надписях и монетных легендах // Лившиц В.А. Согдийская эпиграфика Средней Азии и Семиречья. СПб., 2008.
- Литвинский Б.А.* Джунский могильник и некоторые аспекты кангюйской проблемы // СА. 1967. № 2.
- Литвинский Б.А.* Кангюйско-сарматский фарн. Душанбе, 1968.
- Литвинский Б.А.* Бактрийцы на охоте // Зап. Восточного отделения РАО. 2002. Т. 1 (26).
- Литвинский Б.А.* Бактрийские шкатулки // Древности Востока. М., 2004.
- Литвинский Б.А.* Храм Окса в Бактрии (Южный Таджикистан). Т. 3: Искусство, художественное ремесло, музыкальные инструменты. М., 2010.
- Литвинский Б.А., Пичикян И.Р.* Тахти Сангин – Каменное городище (1979 г.) // Археологические работы в Таджикистане. Вып. XIX (1979 г.). Душанбе, 1986.
- Маршак Б., Грене Ф.* Кушанская живопись на ткани // Традиции Востока и Запада в античной культуре Средней Азии. Самарканд, 2010.
- Маслов В.Е.* О датировке изображений на поясных пластинках из Орлатского могильника // Евразийские древности. 100 лет Б.Н. Гракову: архивные материалы, публикации, статьи. М., 1999.
- Никонов В.П., Худяков Ю.С.* Изображения воинов из Орлатского могильника // Евразия: культурное наследие древних цивилизаций. Вып. 2: Горизонты Евразии. Новосибирск, 1999.
- Полосьмак Н.В.* Всадники Укока. Новосибирск, 2001.
- Полосьмак Н.В.* “Мы выпили Сому, мы стали бессмертными...” // Наука из первых рук. № 3. М., 2010.

⁴ Аргументом в пользу отождествления кангюйцев как “ответвления” саков может служить следующий факт: на раннечачских монетах, датированных разными исследователями III–V вв. н.э., прочитано имя Ванон (Ванун) – “Победоносный” (Лившиц, 2008. С. 309) (Ванван по: Ртвеладзе, 2002. С. 241; 2006. С. 13, 26, 27, 37; см. также: Lurje, 2010. Р. 411). Как известно, местом выпуска этих монет, судя по количеству находок, был крупнейший город Чачского (Ташкентского) оазиса первых веков до н.э. – первых веков н.э., известный ныне как городище Канка (средневековый Харашкет) (Шагалов, Кузнецов, 2006. С. 22–59). Имя Вонон (Ванон) впервые встречается на индо-сакских монетах I в. до н.э., где этот сакский правитель (около 65–50 гг. до н.э.) упоминается вместе со своими соправителями: Спалахором, Спалагадамой и Спалирисом. В I в. н.э. правили два парфянских царя, также носившие это имя: Вонон I (8–12 гг.) и Вонон II (51 г.). Р. Сеньор предполагает, что появление правителей, носивших это имя, в Парфии можно объяснить тесным сако-парфянским взаимодействием, в результате которого могли возникнуть семейные связи между парфянским царским домом и сакским кланом Вонона (Senior, 2001с. Р. 39). Ташкентский оазис был одним из владений, подчинившихся Кангюю, если не одной из коренных его земель, что, по-видимому, отразилось и в “говорящем” названии городища – Канка (Қаңқа), сохранившемся вплоть до наших дней.

- Пугаченкова Г.А.* Халчаян. Ташкент, 1966.
- Пугаченкова Г.А.* Образ кангюйца в согдийском искусстве // Пугаченкова Г.А. Из художественной сокровищницы Среднего Востока. Ташкент, 1987.
- Пугаченкова Г.А.* Древности Мианкаля. Ташкент, 1989.
- Рапопорт Ю.А.* Из истории религии древнего Хорезма (оссуарии) // Тр. ХАЭЭ. Т. VI. М., 1971.
- Ртвеладзе Э.В.* Древние и раннесредневековые монеты историко-культурных областей Узбекистана. Т. 1. Ташкент, 2002.
- Ртвеладзе Э.В.* История и нумизматика Чача. Ташкент, 2006.
- Руденко С.И.* Культура населения Горного Алтая в скифское время. М.; Л., 1953.
- Руденко С.И.* Древнейшие в мире художественные ковры и ткани из оледенелых курганов Горного Алтая. М., 1968.
- Тревер К.В.* Памятники Греко-бактрийского искусства. М.; Л., 1940.
- Шагалов В.Д., Кузнецов А.В.* Каталог монет Чача III–VIII вв. Ташкент, 2006.
- Шедевры древнего искусства и культуры Таджикистана: Каталог выставки. М., 1983.
- Шефер А.* Функциональное назначение “Т- и Y-образных” предметов из рога // Государство Куняургенчских туркмен и Центральная Азия в первой половине XIII в. Ашгабат, 2010.
- Яценко С.А.* Костюм древней Евразии: ираноязычные народы. М., 2006.
- Colledge M.A.R.* Parthian Art. L., 1977.
- Göbl R.* System und Chronologie der Münzprägung des Kušānreiches. Wien, 1984.
- Goldman B.* Pictorial Graffiti of Dura-Europos // Parthica. 1. Pisa; Roma, 1999.
- Pyasov J.* Covered Tail and “Flying” Tassels // Iranica Antiqua. 2003. V. 38.
- Pyasov J. Ya., Rusanov D. V.* A Study on the Bone Plates from Orlat // Silk Road Art and Archaeology. V. 5 (1997/1998). Kamakura, 1998.
- Koch H.* Persepolis. Mainz, 2001.
- Litvinsky B.A.* The Bactrian Ivory Plate with a Hunting Scene from the Temple of the Oxus // Silk Road Art and Archaeology. V. 7. Kamakura, 2001.
- L’Or des Amazones. Peuples nomades entre Asie et Europe. Paris, 2001.
- Lurje P.B.* Personal Names in Sogdian Texts. Iranisches Personennamenbuch. Bd. II. Fasz. 8. Wien, 2010.
- Niya Site. Archaeological Studies. № 2. Research Report into an Ancient Town in Xinjiang, China. The Sino-Japanese Joint Research of the Niya Site. Kyoto, 1999a (Text) (на яп. и кит. яз.).
- Niya Site. Archaeological Studies. № 2. Research Report into an Ancient Town in Xinjiang, China. The Sino-Japanese Joint Research of the Niya Site. Kyoto, 1999b (Illustrations) (на яп. и кит. яз.).
- Pičikian I.* Neue Entdeckungen in Baktrien und die hellenistische Kultur // Hellenismus. Beiträge zur Erforschung von Akkulturation und politischer Ordnung in den Staaten des hellenistischen Zeitalters. Tübingen, 1996.
- Schiltz V.* Die Skythen und andere Steppenvölker. München, 1994.
- Senior R.C.* Indo-Scythian Coins and History. V. 2. The Illustrated Catalogue of Indo-Scythian and Indo-Parthian Coins. L., 2001a.
- Senior R.C.* Indo-Scythian Coins and History. V. 3. The “Easy Finder” Catalogue of Types, Monograms and Letters appearing on Indo-Scythian and Indo-Parthian Coins. L., 2001b.
- Senior R.C.* Indo-Scythian Coins and History. V. 1. An Analyses of the Coinage. L., 2001c.
- Sculptures of Palmyra / Ed. K. Tanabe. Tokyo, 1986.
- Tanabe K.* Iranian Origin of the Buddhist URNA // Bulletin of the Ancient Orient Museum. V. VIII. Tokyo, 1986.
- Tanabe K.* Positive Examples of Sasanian Influence on Gandharan Art // Makaranda: Essays in honor of Dr. James C. Harle. Delhi, 1990.
- The Institute of Archaeology of Xinjiang. Excavation of Tomb Coded M 8 of Cemetery 95MNI at the Niya Site in Xinjiang // Wen wu (Cultural Relics). № 1. Beijing, 2000.
- Trever C.* Excavations in Northern Mongolia (1924–1925). Leningrad, 1932.

ЦИТАДЕЛЬ ПАЙКЕНДА В III–V вв.

© 2013 г. А.В. Омельченко

*Государственный Эрмитаж, Санкт-Петербург
(andrey27_2000@mail.ru)*

Ключевые слова: Согд, Бухарский оазис, позднеантичный период, новые данные, храмовая архитектура, фортификация, керамическая шкала, нумизматические находки.

The article covers the results of new investigations at the citadel of Paikend, an ancient city in the south of Bukhara oasis (modern Uzbekistan). The earliest structures (3^d – 4th cc.) that have been investigated are the temple and the defensive walls with adjacent buildings. The details of the temple's layout confirm its suggested attribution as a Zoroastrian fire temple of a type which finds parallels in Iranian cult architecture. The premises adjacent to the fortress walls are currently being investigated and appear to have housed the garrison. The available data indicates that a lot of construction work was done at the citadel in late antiquity. The author advances the hypothesis that the phenomenon may have been connected with the expansion of Sasanian Iran into the Bukhara oasis.

Пайкенд – древний город на юго-западной границе Бухарского оазиса (Западного Согда), в 60 км от Бухары, играл важную роль транзитного пункта на пересечении дорог из Хорезма, Самарканда, Нахшаба. Через него проходила одна из главных трасс Великого Шелкового пути, ведущая из Согдианы к переправам на Амударье и далее в оазис Мерва – из средневекового Мавераннахра в Хорасан.

В средневековых источниках говорится о древности Пайкенда (древнее Бухары) и мощи его укреплений, за что город получил название “Медного” (Наршахи, 1897. С. 27). “Медный замок” (Руин-деж, Диз-и Руин) упоминается и в Шахнаме в связи с третьим походом иранского царевича Исфандиара против туранцев. Полагают, что эту крепость можно отождествить с Пайкендом (Фирдоуси, 1969. С. 153, 158, 160, 161, 182–184, 428). В Шахнаме есть также рассказ о строительстве Феридуном – легендарным иранским царем, владителем Арианы и Турана, в Пайкенде, тогда Кундузе, одного из древнейших храмов огня (Фирдоуси, 1965. С. 358, 359).

Первые раскопки городища были проведены секретарем Туркестанского кружка любителей археологии Л.А. Зиминым в 1914 г. В 1939–1940 гг. в Пайкенде работала Зарафшанская экспедиция, организованная Государственным Эрмитажем и Институтом истории материальной культуры, в которой принимали участие также члены Узбекского комитета по охране памятников старины и искусств

(Узкомстариса). Проведенные тогда исследования цитадели показали, что она частично обживалась вплоть до XV в.

В 1981 г. систематические исследования городища начала совместная Бухарская археологическая экспедиция Эрмитажа и Института археологии Узбекистана. За 30 раскопчных сезонов были исследованы цитадель-арк Пайкенда (различные периоды), по одному жилому кварталу в I и II шахристанах, базар у южных ворот города, изучены на различных участках уличная сеть, башни и стены, а также два рабада-пригорода и ряд других объектов. В целом из 20 га площади городища к настоящему времени исследовано около 15%. Результаты этих работ нашли отражение в монографиях (Городище Пайкенд, 1988; Семенов, 1996; Semenov, 1996), десятках статей и ежегодных отчетах экспедиции, выходящих с 1999 г.

Цитадель Пайкенда площадью 1 га занимает северо-восточный угол городища. Впервые материалы ранних периодов ее обживания (до III–II вв. до н.э.) были получены в стратиграфическом шурфе, заложенном на участке средневекового дворца (Городище Пайкенд, 1988. С. 148–156). Большими площадями объекты поры поздней античности, в силу многослойности цитадели, были открыты только в ходе изучения храма огня и крепостных стен (рис. 1).

Исследование храма отражено в монографии и статьях Г.Л. Семенова, который выделил в его

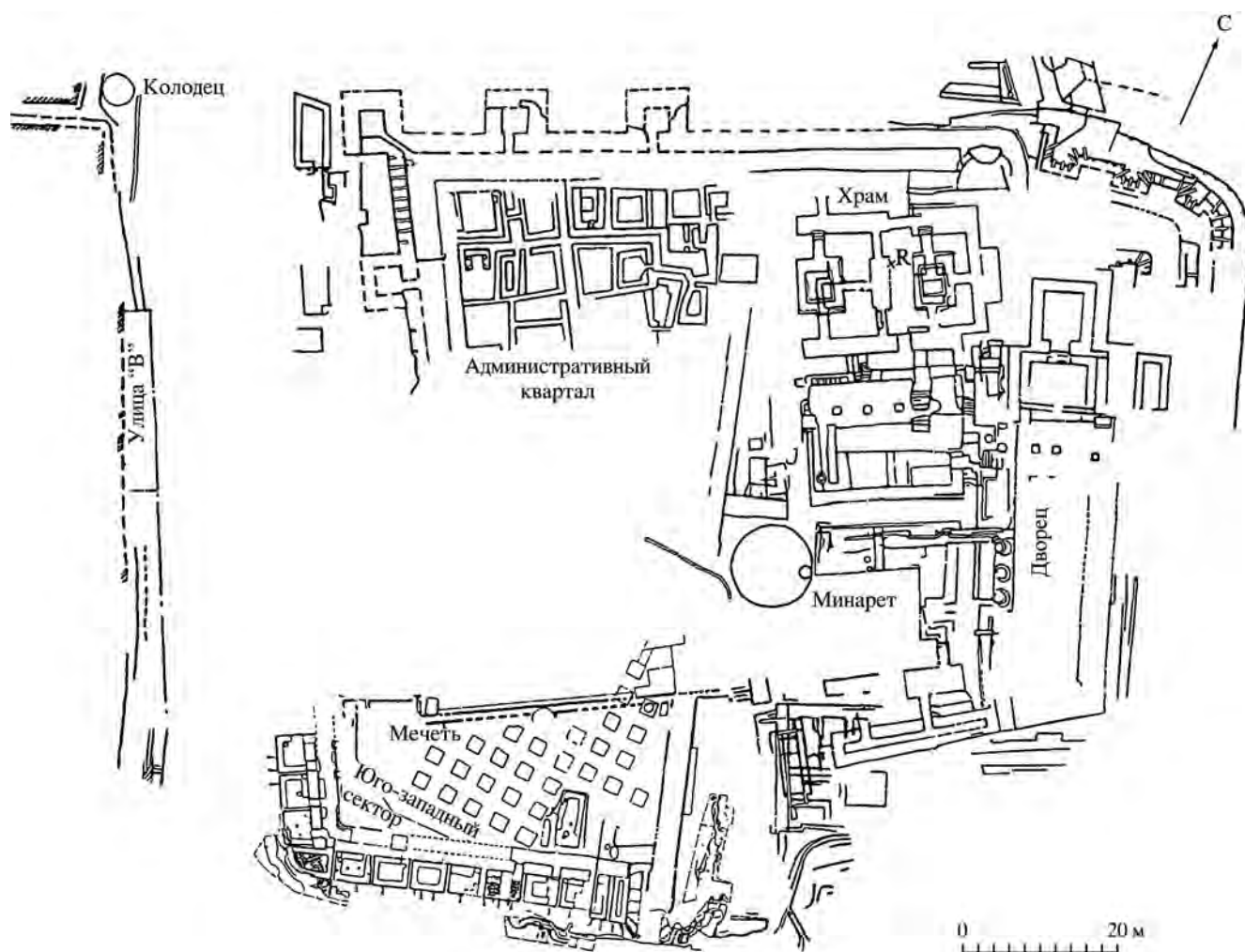


Рис. 1. Цитадель Пайкенда. План. Результаты работ к 2011 г.

строительной истории пять этапов (Semenov, 1996. Abb. 10–14). Раскопки показали, что ядром комплекса III–IV вв. (III этап по новой периодизации¹) были два святилища (7×5.3 и 6.9×5.5 м) в обводе коридоров. В центре каждого располагалось по подиуму-возвышению, на котором помещались переносные алтари огня. Приводились многочисленные ранние аналогии для подобного типа сооружений: храм Окса, Сурх-Котал, Дильберджин, храмы в Сузах и Кухи-Ходже (Семенов, 1995. С. 172–174).

Раскопки 2003–2007 гг. выявили дополнительные свидетельства в пользу предложенной Г.Л. Семеновым атрибуции². Они установили, что перед святилищами III–IV вв., как и позднее, существовал

двор 17×12 м (рис. 2, 1). В его основании лежала платформа высотой около 4 м, сложенная из пахсы и сырцового кирпича. В ее теле выявлены грани более ранней платформы (Раскопки..., 2005. Рис. 6). Вход во двор шириной сначала 1.7 м, а затем 0.9 располагался в восточной стене. У северной щеки была устроена оштукатуренная конструкция типа тумбы (1.15×0.46 м) с нишей.

От прохода к восточному святилищу вела двухпролетная лестница (рис. 2, 2). Восемь ступеней, сложенных из квадратного сырцового кирпича ($32\text{--}39 \times 8\text{--}9$ см) и обмазанных глиной и алебастром, выводили на площадку ($3.8 \times 2.5\text{--}2.75$ м)³.

¹ Строительная история святилищ в связи с обнаружением более ранней застройки была пересмотрена, что нашло отражение в полевой документации экспедиции.

² Раздел статьи – продолжение начатой Г.Л. Семеновым работы по установлению взаимосвязи перестроек двора с выделенными им строительными периодами в святилищах.

³ Возможно, первый пролет мог одновременно выполнять функцию суфы, как это было в городском храме Еркургана, древней столицы области Нахшаб, в западной части соседнего Кашкадарьинского оазиса. Но там по лестнице-суфе поднимались из двора в айван. Храм датируется началом III – VII в. н.э., в его строительной истории выделены пять периодов (Сулейманов, 2000. С. 88, 98, 101, 102).

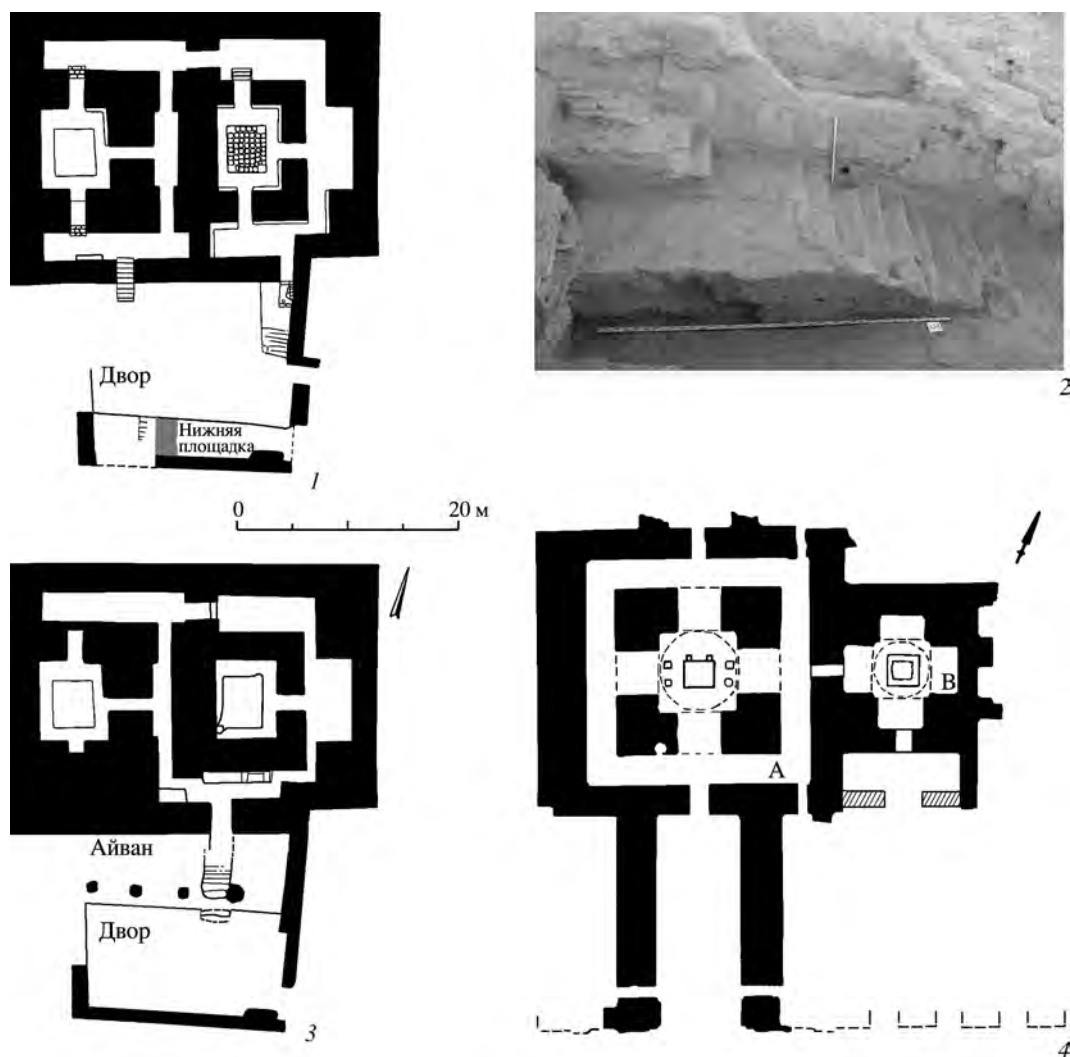


Рис. 2. Храм Пайкенда. 1 – этап III (II); 2 – боковая лестница; 3 – этап V (план святилищ по: Semenov, 1996); 4 – храм в Тахт-и Сулеймане, центральная часть (по: Stronach, 1985).

В ее северо-восточном углу непосредственно перед входом в святилище располагался второй пролет (1.95×1.1 м). Верх его ступеней был выложен жженым кирпичом, потертый от длительного использования. Отрезок стены, вдоль которого располагалась лестница, сохранил под саманной штукатуркой облицовку трапециевидным жженым кирпичом ($60 \times 24.32 \times 6.54 \times 17.25 \times 5$ см) (Отчет..., 2008. Рис. 9, 10). Была ли на III (II) этапе существования храма еще одна боковая лестница вдоль западной стены и айван – вопрос открытый (этот участок двора ранних этапов не обследован), но, по-видимому, функционировала лестница ближе к центральной оси комплекса.

К подошве платформы, на которой располагался двор, примыкала еще одна площадка шириной

3.5 м, отделявшая синхронные сооружения к югу: открыта монументальная стена из пахсовых блоков 90×45 см, усиленная выступом-пилоном. С нижней площадки на платформу, по-видимому, вела крутая лестница, но ее ступени оказались сильно разрушенными ямами средневековой поры. Через некоторое время к восточному краю лестницы была пристроена поперечная стена, разделившая нижнюю площадку на две части, которые постепенно заполнялись золой, пеплом, кусками алебастровой обмазки суф и полов из святилищ. Набор основных форм керамики из этих отложений ограничен и представлен бокалами, чашами, кувшинами, лепными котлами, сковородами, курильницами. Среди костей животных, в обилии встречавшихся в некоторых слоях, было много принадлежавших диким особям, например кабану

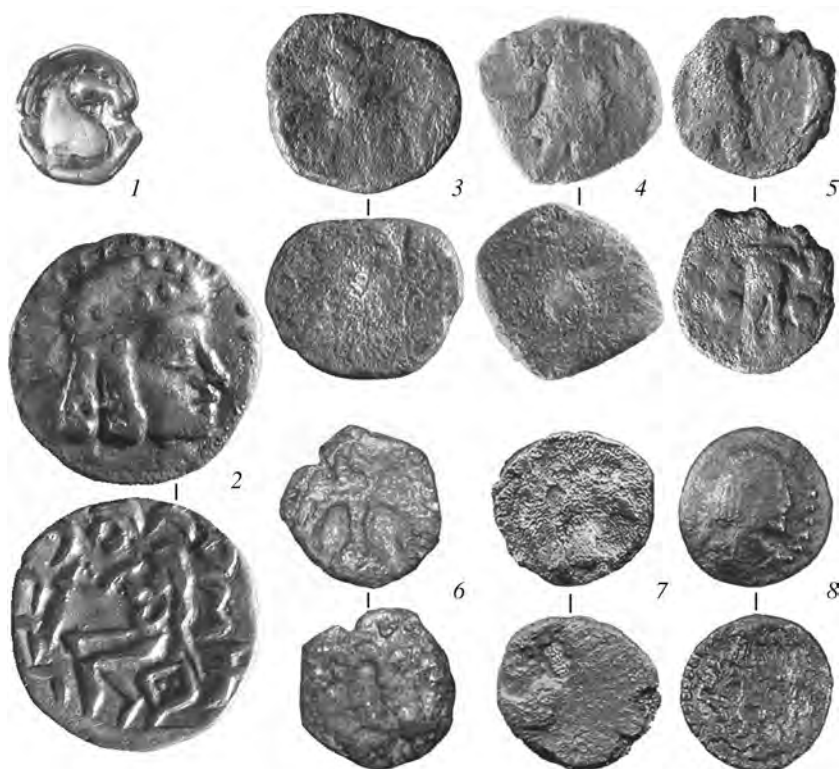


Рис. 3. Цитадель Пайкенда. Монеты. 1, 2 – серебро; 3–8 – медь.

и косуле⁴. В заполнении нашли также 3 крупных кинжала и 5 ножей, не считая мелких фрагментов; 12 ножей и кинжал были обнаружены в самих святилищах. Все это – определенно свидетельства культовых церемоний, проводимых в храме⁵.

Время сооружения платформы, ставшей основой для двора, как показывают комплекс керамики из-под нее (Отчет..., 2008. С. 9. Рис. 13, 14) и найденная на нижнем полу площадки перед ней серебряная монета (рис. 3, 1) – подражание чекану Антиоха с головой коня на реверсе, III период эмиссии (Зеймаль, 1983. С. 85. Табл. 9, 060–074) – не ранее первых веков н.э. Сам же храм III этапа, судя по керамике с боковой лестницы и из пепельных отложений за платформой (Омельченко,

⁴ В древности местный ландшафт представлял собой тугай с многочисленными водными источниками, сейчас же преобладает сухая степь. Нахождение костей животных в зольниках, что недопустимо с точки зрения канонического зороастризма, отмечено и на других памятниках, связываемых с культом огня (например, Дахани-Гуламан, Тахти-Сулейман в Иране, в храме Еркургана), и объясняется исследователями влиянием местных древних культовых воззрений (Semenov, 1996. S. 49; Литвинский, Пичикян, 2000. С. 270, 271; Сулейманов, 2000. С. 103–106).

⁵ У зороастрийских жрецов-магов из Бухары существовал обычай собираться в Пайкенде на праздник Н-к-х-Агам в месяце Пасакич (Бируни, 1957. С. 254).

2008. С. 85–90), функционировал в III–IV вв.

На V этапе пространство двора, заполненного пеплом, нивелировали строительными остатками, поверх которых укладывали сырцовый кирпич (Отчет..., 2007. С. 8. Рис. 6). На этой платформе (16.5 × 6 м) сооружены четырехколонный айван и широкая центральная лестница, ведущая к святилищам (Раскопки..., 2000. Рис. 3, 8). К югу от платформы лежала нижняя площадка 16.5 × 7.8 м, т.е. сохраняется террасное размещение основных частей комплекса (рис. 2, 3).

Детали планировки пайкендского храма III–V этапов находят ряд соответствий в других святилищах огня иранского мира. Это характерное для ряда других более ранних храмов вертикальное членение в виде нарастающих объемов (террас), связанных лестничными маршами (Ghirshman, 1976. Frontispice. Fig. 16, 41, 42; Шлюмберже, 1985. С. 63, 64. Рис. 48–50; Сулейманов,

2000. С. 98, 102); парное количество колонн в айване; затруднение обзора помещений с алтарями за счет нескольких линий стен и граней платформ, а также смещения осей лестниц и проходов в святилищах; использование алебастра и жженого кирпича в конструкциях и интерьере и т.д. Специфика пайкендского храма – наличие двух связанных обводными коридорами святилищ. Такую же ситуацию в Сурх-Котале исследователи объясняют проведением разных частей одного ритуала на двух участках. Два связанных обводным коридором помещения с айваном было в храме Фратараков в Персеполе. Два парных алтаря постахеменидского времени открыты на высокой открытой площадке в Накши-Рустаме (Литвинский, Пичикян, 2000. С. 272, 273, 328, 329, 237–239. Табл. 57; 58, 3). Но, пожалуй, самое большое сходство пайкендские святилища имеют с основным ядром сасанидского храма царского огня Адур Гушнасп в комплексе Тахт-и Сулейман (рис. 2, 4). Здесь были соединены обведенный коридором *чортак* (А) и *атеигах* (В), где постоянно поддерживался огонь (Stronach, 1985. P. 624. Fig. 3, 9). В пайкендском храме V этапа (рис. 2, 3) один вход был оставлен у западного святилища (Semenov, 1996. Рис. 12).

В Согде территориально и хронологически наиболее близок храму Пайкенда городской храм

Еркургана. В нем так же перед святилищами располагался близких размеров (18.5 × 7 м) айван, обращенный на юг и возвышавшийся над обширным двором. Последний в свою очередь в I периоде был устроен в виде террас. Сближают храмы и возведение святилищ и айвана на платформе, мощность стен, наличие лестниц и специального хранилища (дворика) для священной золы, в которой было много костей животных, керамики и votивных предметов (Сулейманов, 2000. С. 90–93, 98, 102–106. Рис. 41).

В то же время такая деталь, как боковая лестница, отмечена в архитектуре раннесредневековых культовых памятников Самаркандского Согда. В I храме Пенджикента из обведенного оградой двора можно было попасть по центральному пологому пандусу⁶ на платформу-стилобат, где располагались основные постройки: зал, целла и обводные коридоры. У углов платформы на II этапе функционировали небольшие лестницы, по одной из которых в главный зал могли поднимать тлеющие угли из атешгаха (Шкода, 2009. С. 64. Рис. 11)⁷. Наряду с центральным пандусом две лестницы у входов в коридор, который окружал айван и целлу, было в другом согдийском храме Джартепа II⁸ (Бердимуратов, Самибаев, 1992. С. 84. Рис. 1). В Иране ранний пример использования боковых лестниц наряду с центральной дает айадана в Сузах (Stronach, 1985. P. 624. Fig. 3, б).

По планировке святилищ (коридоры с трех сторон со входами в целлу) храм Пайкенда относится к типу (первому по Б.И. Литвинскому, И.Р. Пичикяну; шестому по Р.Х. Сулейманову), получившему широкое распространение начиная с парфянского времени (Литвинский, Пичикян, 2000. С. 205; Сулейманов, 2000. С. 250).

Материалы позднеантичного времени были выявлены также в ходе изучения оборонительных сооружений цитадели Пайкенда. Раскопки Г.Л. Семенова открыли всю северную крепостную стену и ее отрезки в северо-восточном и северо-западном углах (рис. 1). В строительной истории этих участков выделено несколько этапов. Основной (I – на северном и западном фасадах; II – на восточном, где был открыт отрезок и более ранней стены), связан с возведением стены толщиной до 2.6 м с внутрен-

ним коридором шириной около 3 м. На северо-западе оборона была усилена квадратными башнями (8–8.75 × 6.5–6.75 м) с бойницами шириной 18–20 см. Указывалось на возможность наличия второго этажа у башен и стен, а еще выше – парапета (Семенов, 1996. С. 104). Этот этап был отнесен к концу III – первой половине IV в.

В 2005 г. были начаты работы по исследованию юго-западного участка крепостной стены, которые открыли комплекс помещений так называемой коридорно-гребенчатой планировки (рис. 4). Помещения примерно одинаковых размеров (4.5 × 3.5 м) в большинстве своем обведены глиняными суфами-лежанками шириной 0.8–1 м. Раскопана одна комната (7 × 2–3.5 м) и с другой стороны коридора. На полах и суфах помещений отмечены следы недолговременных очагов.

Высота потолков первоначально составляла 3.65–3.75 м. Плоские перекрытия лежали на балках сечением около 20 см, опиравшихся на стену цитадели и коридора. Прогоны располагались также над перегородками между помещениями, которые в силу своей толщины (в полкирпича, 30–35 см) не могли нести нагрузку. Поперек балок лежали жерди и камыш, стянутые жгутами травы и обмазанные зеленоватой глиной с большим содержанием органики. В помещении 8 обнаружены две базы из грубо обработанных плит песчаника, что может указывать на подъем на второй этаж с помощью деревянной лестницы.

Крепостную стену цитадели, наружную для помещений, прорезали щелевидные бойницы шириной 18–20 см, высотой до 40. В помещении 5, бывшем хранилищем-хумхоной, бойницы верхнего ряда размещались на высоте 1.3 м от первого пола, а нижнего – на высоте 0.6, для стрельбы с колена. Это удобно (с учетом угла наклона полок бойниц) при росте стрелка около 1.75 м.

Продолжение стены выше отверстий от балок и отсутствие мощного завала на полах помещений, на мой взгляд, свидетельствуют о том, что второй этаж представлял собой открытую боевую площадку. Она могла иметь легкие навесы, под которыми кое-где стояли сосуды: в помещениях 11, 14 фрагменты хумов лежали на рухнувших остатках потолков. Стены продолжались выше перекрытий коридора, что позволяет предположить наличие валганга (верхней поверхности вала укреплений) и над ним. Таким образом, оборона крепостной стены цитадели на юго-западе была как минимум трехъярусной: через бойницы, из-за парапета над стенами и из-за парапета над коридором.

⁶ Монументальная лестница V этапа пайкендского храма могла быть также превращена в пандус.

⁷ В пайкендском святилище была найдена железная жаровня со следами крепления ручки (Семенов, 1995. С. 172, 176).

⁸ Храмы Джартепа II и в Пайкенде открыты в южном направлении, а не в восточном, как в Пенджикенте. У храмов огня в Иране не было строгого соблюдения ориентации (Литвинский, Пичикян, 2000. С. 194).

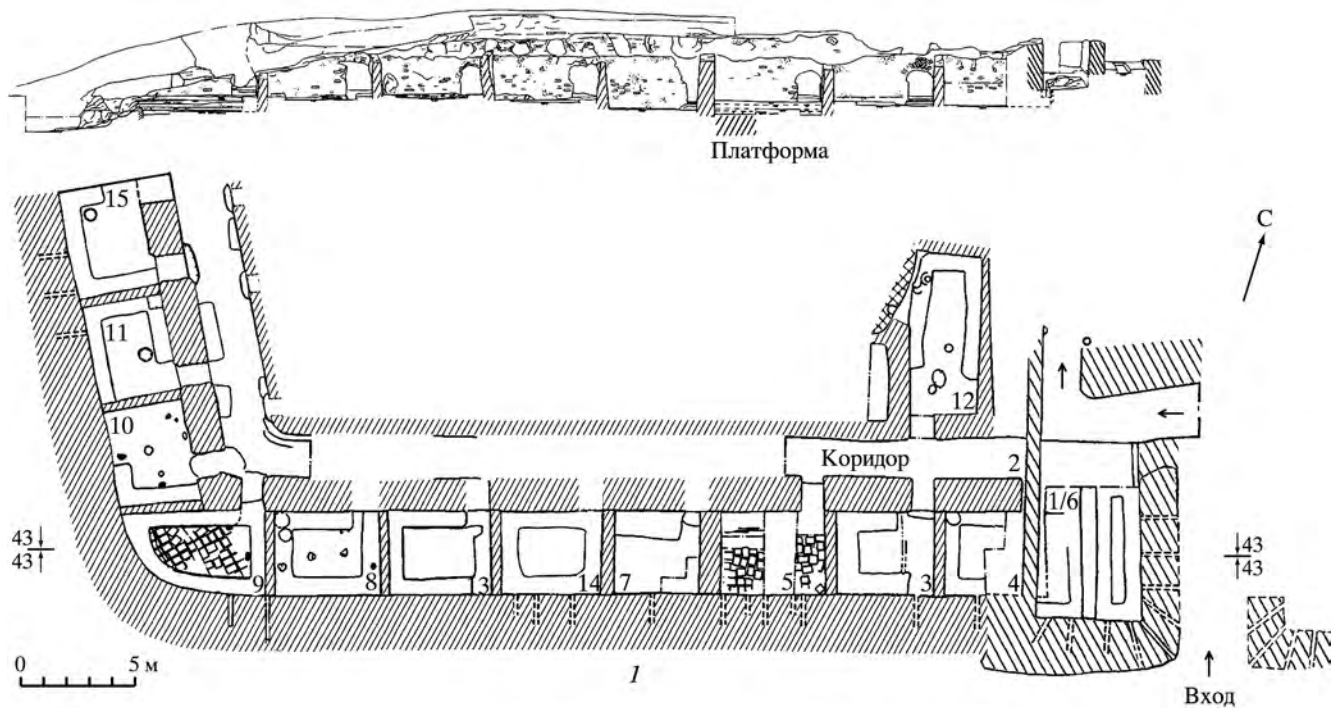


Рис. 4. Казарма на юго-западе цитадели Пайкенда. 1 – план, архитектурный разрез; 2 – юго-западный угол, помещения 8–10.

Выявлен ряд интересных деталей. Если длинные стены помещений (стена коридора и крепостная) были оштукатурены глиной с саманом (рубленой соломой) до перекрытий, то перегородки между помещениями нередко покрыты обмазкой макси-

мально на высоту 90 см – для удобства сидящего на суфе человека. Во многих помещениях в углах справа от дверных проемов лежали диски из зеленой или красной необожженной глины. В пяти комнатах на стенах у входов отмечены нанесенные

острым инструментом вертикальные линии (от 12 до 24); в четырех случаях они были перечеркнуты горизонтальной линией, возможно, велся какой-то подсчет (дней?).

Ширина южного отрезка коридора, в который выходили помещения, – 1.87 м, западного – 2.36. Проходы шириной 1–1.2, высотой 2.2 м были арочными, а два – с плоским перекрытием (или это ремонт после обрушения арок). Вдоль щек проходов на высоте 1.5 м устроены выступы-полочки (5–7 см) для установки кружал. В трех помещениях удалось зафиксировать вертикальные и нижний горизонтальный пазы от снятых дверных коробок. Накопление слоев в процессе обживания вызвало поднятие полов, уменьшившее высоту входов до 1.6 м, а потолков – до 2.9. Полы в коридоре лежали выше, поэтому спуски в помещения были ступенчатыми; в последнем периоде в комнатах 9, 10 их превратили в пандусы. В коридоре по обе стороны на отдельных отрезках располагались суфы.

Стратиграфические исследования показали, что в помещении 12 было семь полов, а в 5, 9 – три; под лежащем ниже конструктивным полом располагалась платформа из сырцового кирпича (41–42 × 33–36 × 9–12 см) в 11 рядов. Платформа служила основанием для крепостной стены, в то время как перегородки между помещениями частично, а стены коридора полностью стояли на выровненном слое речного наносного песка. Находки керамики на конструктивном полу и перекрытие ряда бойниц торцами перегородок указывают на возведение сначала двух длинных стен, параллельных крепостной, в которых с одинаковым шагом оставили арочные проемы. Затем пространство между крепостной стеной и стеной коридора разделили на отсеки-помещения.

Отрезок внутрисканного коридора шириной около 3 м со сплошной кладкой из сырцового кирпича был открыт ранее на юго-востоке цитадели, с ним через проход был связан восточный коридор (Раскопки..., 2000. С. 22, 23. Рис. 28, 29, 32), ширина которого – 3.7 м, такая же, как у помещений на юго-западе. Это позволяет предположить, что весь южный обвод, частично восточный и западный с прилегающими к ним помещениями – первые постройки на своих участках. Судя по планировке, строительным конструкциям и находкам, им одновременны отрезки стены на севере цитадели Пайкенда, возведенные на забутовках более ранних строений. Шурф 2011 г. под северным внутрисканым коридором цитадели подтвердил наличие более ранних сооружений, по всей видимости, относившихся к храмовому комплексу.

У юго-западного угла цитадели раскопками был открыт внешний край платформы. Ее толщина (5.5 м) говорит о надежности фортификации Пайкенда в противостоянии стенобитным орудиям. Сама же крепостная стена достаточно тонкая по меркам среднеазиатской фортификации – до 2.5 м. Отмечу продуманность строительства укреплений: некоторые бойницы нижнего ряда начинались в стене, но выход был уже в платформе, “простреливая” ее основание. Полы бойниц имели разный угол наклона, что позволяло контролировать разные участки под стеной. Все это наряду с наличием определенного модуля при разбивке участков на помещения, грамотным расчетом распределения нагрузок перекрытий на стены и другими деталями свидетельствует, на мой взгляд, о том, что строительство вел достаточно опытный мастер(а), руководствовавшийся архитектурно-строительным планом.

В целом, новая планировка крепости решила две задачи: значительно усилила ее оборону и создала возможности для размещения большого воинского контингента. Вероятно, комплекс вдоль южной крепостной стены служил казармой, где поблизости от входа на цитадель располагался гарнизон.

После не очень продолжительного периода обживания комплекса, выразившегося в накоплении культурного слоя до 1 м, он был оставлен. Балки перекрытий сняли, бойницы заложили или просто закрыли кусками сырцового или жженого кирпича, крупными фрагментами хумов. Кладками изнутри были перекрыты проходы, ведущие из коридора в глубь цитадели. Постепенно коридор и помещения вдоль крепостной стены заполнились надутым песком.

Через некоторое время (накопился полуметровый песчаный слой) на востоке юго-западного участка, у входа на цитадель, на подрезанной стене помещения казармы была сооружена башня. Ее девять бойниц “простреливали” как пространство к югу от цитадели, так и сам вход к востоку (рис. 4, 1). Позади башни был открыт связанный с ней коленчатый коридор, один отрезок которого вел на восток, к входу в крепость, другой – на север, в глубь цитадели, где заканчивался порогом с парными отверстиями от устоев ворот. Наличие в башне суф и следов обживания позволило предположить, что помещение внутри (1/6) было караульным. К востоку, с противоположной стороны входа в крепость был расчищен низ бойницы, по-видимому, такой же башни. Эти перестройки согласуются по материалу со II этапом, установленным на севере цитадели, где в это время (V в. н.э.) вновь начали использовать угловую (северо-западную) башню, в которой

над надувным песчаным заполнением выстлали пол (Семенов, 1996. С. 140).

Основанием для датировок комплекса казармы являются прежде всего нумизматические материалы. Вся обнаруженная разменная монета представлена только медными подражаниями позднекушанскому чекану Хувишки (?), Васудевы, Канишки II (III), ходившими, по-видимому, со второй половины III и на всем протяжении IV в. (рис. 3, 3–7). В то же время известно, что с начала IV в. в обращение на землях Сасанидского наместничества (автономного владения) в Средней Азии начинает активно вводиться так называемая кушано-сасанидская медь (Горин, 2009. С. 18). Монета сасанидского кушаншаха Варахрана II (?) (около 350 г. н.э.) была найдена в слое запустения над полом коридора на севере цитадели (Семенов, 1996. С. 138). Таким образом, верхний пол комплекса “казарм” должен датироваться концом III и до первых десятилетий IV в. К этому же времени относится найденное в помещении 7 серебряное подражание тетрадрахмы Евтидема (л.с.: голова правителя в тиаре с лучистым нимбом вправо; об.с.: Геракл с палицей на омпале влево) с согдийской надписью MR’Y (Лившиц, Луконин, 1963. С. 169). Оно относится к I варианту II группы по Л.Н. Казагановой (1961. С. 121, 122, 127. Табл. 2, 11) или V группе по М. Аламу (Alram, 1986. S. 275. Taf. 39, 1228, 1229). Такие монеты, судя по весу (пайкендская – 8,48 г), обслуживали крупные торговые операции (рис. 3, 2).

Находки в башне, построенной после запустения ранних помещений, стратиграфически и хронологически перекрывают материалы из казармы. Среди этих находок – монета Асбара I типа (рис. 3, 8), которая начинает обращаться в V в. (Ртвеладзе, 2002. С. 210).

Не противоречат датировке помещений казармы и ряд индивидуальных находок (рис. 5). Костяные заколки с фигурным навершием, пряслица из мраморовидного известняка с резным концентрическим орнаментом, лепные фигурки коньков известны в кушано-сасанидском комплексе Северной Бактрии–Тохаристана конца III – IV в. (Завьялов, 2008. С. 111–114, 106, 107). Небольшие железные трехлопастные наконечники стрел с переходящими к черешку под тупым углом лопастями широко распространяются в III–V вв. (Обельченко, 1974. С. 207; Горбунова, 2000. С. 48; Литвинский, 2001. С. 101, 102). К этому же времени относятся крупная бусина синего стекла с глазком (рис. 5, 7) и бронзовая ручка от котла (таза) (рис. 5, 12): похожая находка была сделана в Хорезме (Кой-Крылган-кала, 1967. С. 160. Табл. XVIII, 12). Орнамент из напаянных нитей на фрагменте стеклянного сосуда (рис. 5, 8),

по-видимому, кубка (стекло – редкость в слоях этого времени в Средней Азии) находит соответствие в римской позднеантичной посуде, проникавшей далеко на восток, как, например, кубок из могильника Кара-Агач в Западном Казахстане (Кропоткин, 1970. С. 30). Обожженная булла с оттиском персонажа с “парфянской” прической (рис. 5, 15) происходит из песчаного заполнения помещений.

Керамические материалы можно разделить на этапы: I включает находки с третьего пола помещений 5, 9, из натечно-надувных прослоек над их же конструктивными полами и из них и с четвертого и пятого полов помещений 12 (рис. 6, 1–21); II – со вторых полов помещений 5, 9 и со второго и третьего полов помещений 12 (рис. 6, 22–46); III – с первого пола всех помещений и перекрывающего его однородного серого слоя толщиной до 20 см, насыщенного пеплом, угольками, органикой (рис. 7).

Керамика демонстрирует единообразие в технологии и типологии. Более многочислен и разнообразен керамический комплекс с верхнего пола, что объясняется большими масштабами раскопок и большей толщиной слоя над ним (вероятны и более широкие хронологические рамки III этапа). Вся посуда, за исключением кухонной, сделана из хорошо промешанной глины; в тесте – вкрапления кварца (естественная примесь?) и белые включения, вероятно, гипса. Нижняя часть столовых сосудов иногда подправлялась ножом; на днищах крупных форм отмечены следы песчаной подсыпки. Обжиг – равномерный, перекалены только стенки хумов, в тесте которых изредка добавлялась дресва. Черепок в изломе светло-красного цвета, незначительный процент составляют серые по обжигу сосуды. В результате высокотемпературного воздействия почти вся тарная посуда приобрела характерную светлую поверхность. Это же касается некоторых столовых форм, но в ряде случаев можно определенно говорить об ангобе (отслаивается). Подобные характеристики, в частности, присущи керамике Мерва начиная со II–III вв. (Рутковская, 1962. С. 68).

В наборах посуды выделенных этапов существенные различия не наблюдаются, только тулово бокалов из нижних слоев преимущественно цилиндрическое (рис. 6, 1–4), а из верхних – выпукло-коническое или колоколовидное (рис. 7, 1–6). Внутри одного бокала были мелкие многочисленные сколы (от ложки?), свидетельствующие об использовании этой формы не только для питья. Столовые кувшинчики без ручек, напоминающие абрисом кружки (рис. 6, 23; 7, 7) есть во втором и третьем этапах, но их нет в первом. В то же время в нижних двух слоях в отличие от верхнего



Рис. 5. Цитадель Пайкенда. Индивидуальные находки. 1–3 – кость; 4 – коралл; 5–8 – стекло; 9, 10 – мраморовидный известняк; 11, 15 – глина; 12 – бронза; 13, 14 – железо.

больше хумчей с отогнутым наружу широким венчиком (рис. 6, 17, 18, 20, 40–42; 7, 36).

На самом городище посуда с полов комплекса близка материалам из башни и внутривенного коридора на севере цитадели (Городище Пайкенд, 1988. С. 99, 101) и из слоев 5, 6 из восточного и 3, 4 западного участков площадки к югу от платформы храма III этапа (Раскопки..., 2005. Рис. 18–20; Омельченко, 2008. Рис. 4, 15–48). Но в них было

значительно меньше чаш и больше кувшинов с профилированным валиками венчиком.

В Бухарском оазисе наибольшее сходство эта керамика находит в комплексах Бухара III–IV (Мухамеджанов и др., 1982. Рис. 2, 3), Рамиш V–VI (Древнейшие государства..., 1985. С. 287. Табл. СXXXV), в материалах Варахши и Баш-тепе (Шишкин, 1963. Рис. 55, 70). В граничащем с Пайкендом на юго-востоке Кашкадарьинском оазисе (Южный Согд) ана-

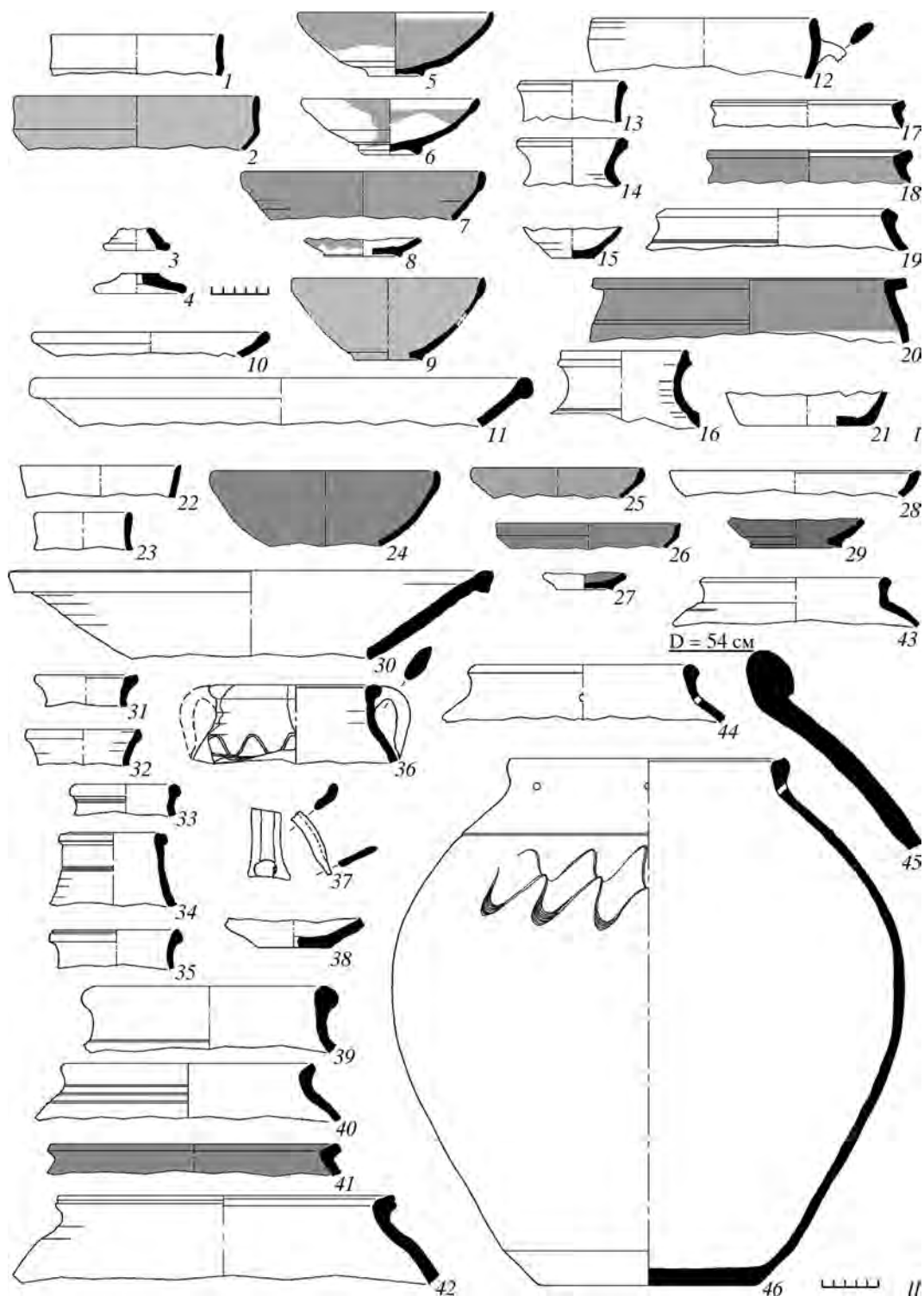


Рис. 6. Цитадель Пайкенда. Казарма. Керамика I и II этапов.

логии наблюдаются с посудой комплексов ЕК-12, 13 городища Еркурган (Сулейманов, 2000. Рис. 118, 17, 27; 120, 22; 121, 8; 123, 7, 17, 18, 20), а на востоке долины – в керамике поселений зоны Чимкурганского водохранилища (Кабанов, 1981. Рис. 7, 9,

13, 15, 16, 19, 20, 45) и Безымянного тепе в низовьях Шуробся. Меньше соответствий пайкендская керамика находит в посуде Самаркандского Согда.

В Хорезме, на городище Топрак-кала среди керамики горизонта II посуде Пайкенда аналогичны

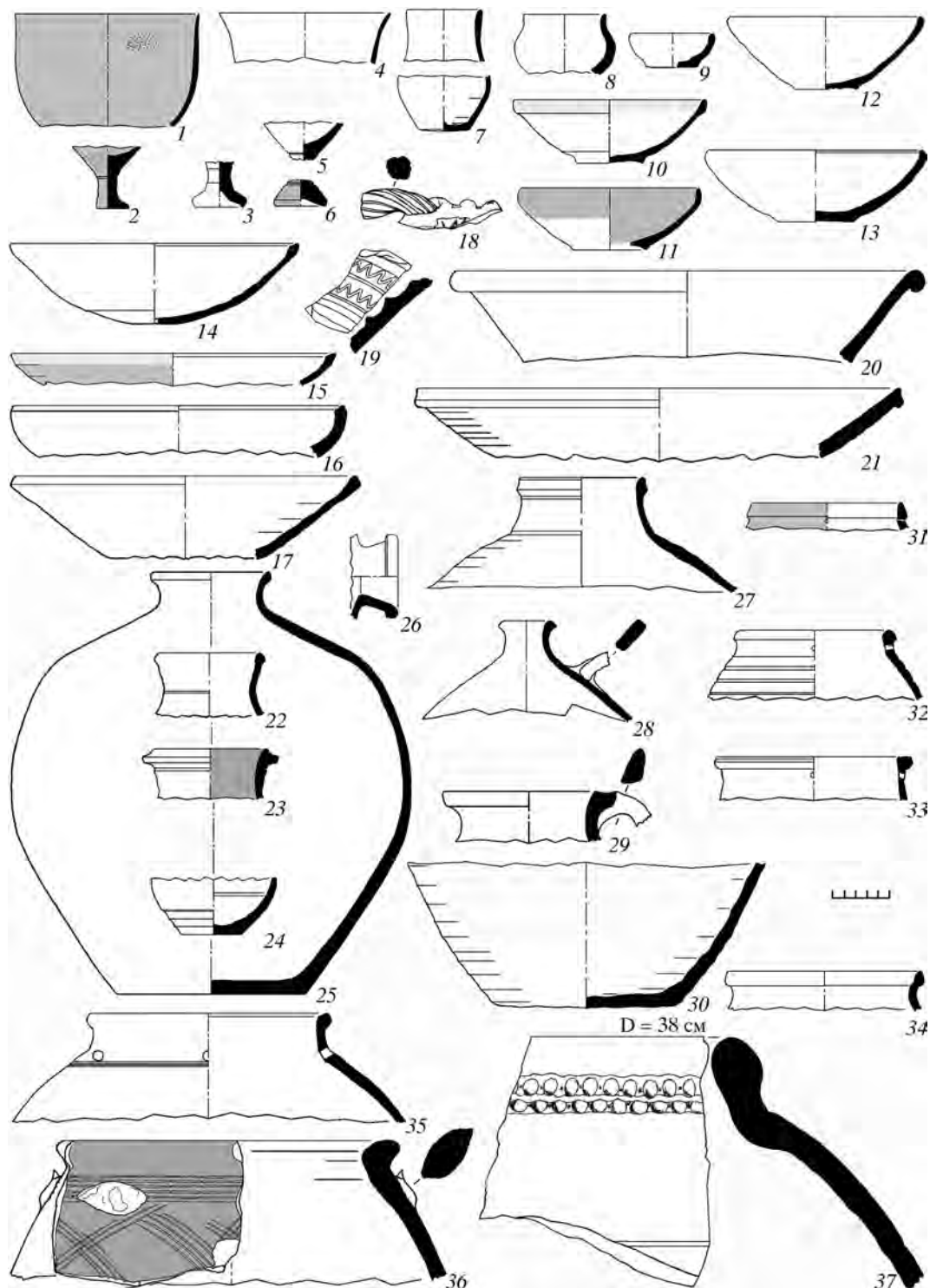


Рис. 7. Цитадель Пайкенда. Казарма. Керамика III этапа.

чаши с полусферическим и коническим корпусом на плоском или вогнутом (“ложном кольцевом”) поддоне. В Пайкенде они покрывались ангобом внутри и обычно на две трети снаружи. Перед помещением в обжигательную печь чаши вставлялись друг в друга, за счет чего образовывалось нарядная

поверхность: чередовались светлые, темно-серые, красно-коричневые горизонтальные полосы.

В Мерве в комплексе посуды II–III вв. процент полусферических чаш значительно меньше, но есть бокалы, кувшины со скошенным наружу подтреугольным в сечении венчиком и валиком на

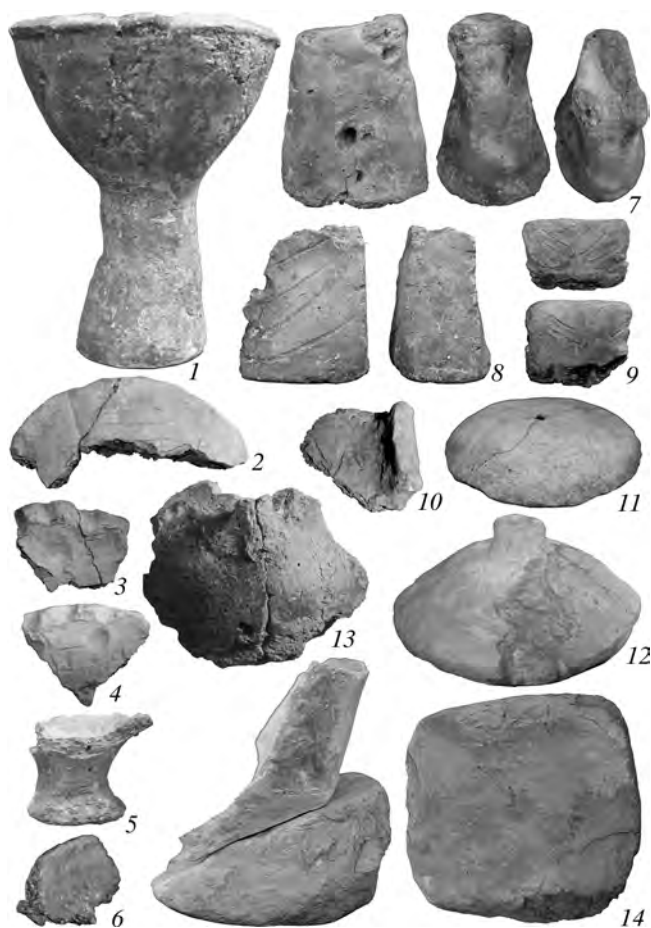


Рис. 8. Цитадель Пайкенда. Казарма. Лепная керамика.

горловине, горшки с отогнутым наружу венчиком с отверстиями под шейкой, украшенные прочерченными линиями, и широкогорлые горшки с уступом для крышки (Рутковская, 1962. Рис. 9–11). Своего рода хронологическим маркером для историко-культурных областей юга и запада Средней Азии служат столовые тагора с плавно изогнутыми стенками, оформлением венчика уступами и резным волнистым орнаментом по зеркалу (рис. 7, 18, 19). Они есть и в Мерве, и в Хорезме (Городище Топрак-кала, 1981. Рис. 44, 17), но наиболее характерны для комплексов кушано-сасанидского времени Северной Бактрии–Тохаристана. В Хорезме отмечены также кувшины без ручек с высоким горлом и венчиком со скошенной площадкой, имеющей уступ, кувшины с рифленным венчиком и волнистым орнаментом на плечиках, широкогорлые фляги (рис. 7, 26) (Городище Топрак-кала, 1981. Рис. 44, 11, 26; 42, 1, 2; 43, 35).

Наряду со столовыми тагора пайкендские полусферические чаши и кувшины обнаруживают прямое соответствие в керамике кушано-сасанидского времени Северной Бактрии–Тохаристана, в боль-

шей степени – в комплексе П/2 (Завьялов, 2008. Рис. 79–81). Интересно, что в Пайкенде представлен тип чаш с полусферическим туловом большого диаметра и утолщенным венчиком, в котором есть уступ с незначительным вырезом с внутренней стороны (рис. 7, 14). Возможно, как было отмечено для тохаристанской керамики (Завьялов, 2008. С. 224), это имитация техники двойного слоя, применявшейся при изготовлении металлических чаш.

Перечисленные выше материалы в основном датируются исследователями III–IV вв.

Для керамики Пайкенда отмечается и северное направление связей. Например, редкий глубокий врезной орнамент в виде рядов горизонтальных линий с косыми крестами на станковой хумче (рис. 7, 36) близок к джетыасарскому с Нижней Сырдарьи (Левина 1971. Рис. 3, 205; 9, 51). Еще больше влияние присырдарьинских культур (каунчи I этапа, оттарско-каратуской и джеты-асарской) демонстрирует лепная посуда Пайкенда (Левина, 1971. Рис. 3, 185–193, 197, 211; 59, 28, 31–40). Прежде всего это “шашлычницы” с имитацией изображения головы барана (быка) (рис. 8, 7), крышки, котлы, курильницы, которые украшались наклепными лентами с защипами, иногда прочерченным изображением “древа жизни”. Своеобразны подставки (рис. 8, 14) для крупных сосудов с подкошенным дном.

Подобная посуда встречалась ранее на севере Бухарского оазиса (здесь этот комплекс получил название “кызылкырского”) и в соседнем Самаркандском Согде (Пугаченкова, 1989. Рис. 46–49). Исследователи отмечают, что в Западной Кашкадарье (Нахшабе) влияние каунчинской керамики с элементами джетыасарской особенно заметно в IV в. (Исамиддинов, Сулейманов, 1984. С. 152). Связывают это явление с проникновением в оазисы Согда, в том числе Бухарский, племен со Средней Сырдарьи (Мухамеджанов и др., 1983. С. 113, 114; Пугаченкова, 1989. С. 129, 130). Как показывает картографирование поселений-тепе, кызылкырские группы занимают в Западном Согде прежде малоосвоенные районы в низовьях р. Зарафшан. Численность населения в III–IV вв. значительно возросла, что стало одним из факторов ускорения процессов урбанизации в Бухарском оазисе.

Таким образом, ядром крепости Пайкенда был храмовый комплекс, как и во многих древних городах Средней Азии. В конце III – начале IV в. цитадель значительно расширилась и усилилась, за счет двора произошло и увеличение площади храма. Возникает вопрос о причинах столь масштабного строительства на дальних южных рубежах

Бухарского оазиса (потребовавших, несомненно, больших трудозатрат). Налицо элементы кушано-сасанидского комплекса, в том числе монет, получившего распространение в бывших землях Кушанского государства после захвата их Сасанидами. Важен и сам факт массового использования в местном обращении медной монеты, в области, где, судя по находкам, ранее признавали только серебро. По одной из точек зрения, это определялось включением Западного (Бухарского) Согда⁹ в сферу политического контроля сасанидского Ирана (Наймарк, 1995. С. 36, 37, 46) во второй половине III в.

По источникам также известно, что в 40-х годах IV в. сасанидский царь Шапур II на северо-востоке государства вел напряженные войны с хионитами (ряд исследователей выводят их из присырдарьинских районов). Позднее эти племена были союзниками Ирана в войнах с Римской империей (Аммиан Марцеллин, 2005. 16.9.4; 17.5.1; 18.6.22; 19.1.7–11, 2.1–6).

Таким образом, не связано ли значительное строительство на цитадели Пайкенда, как фортификационное, так и культовое (храм III этапа), в конце III в. с деятельностью Сасанидов на востоке, несомненно, нуждавшихся в опорных пунктах на новых территориях? Запустение комплекса в свою очередь могло быть вызвано нашествием кочевников в IV в. Дальнейшие исследования ранних слоев Пайкенда, надеюсь, помогут более уверенно ответить на эти вопросы.

В целом, события конца III – IV в. определили вектор дальнейшего развития Бухарского Согда. В V – начале VI в. отмечено расширение площади многих пунктов Бухарского оазиса, например Варахши, Рамитана, Учкулаха, обведен стеной и шахристан Бухары. Тогда же, во второй половине V в., к стене цитадели Пайкенда пристроена стена первого шахристана (Семенов, 1996. С. 142, 143), охватившая площадь в 11 га, т.е. Пайкенд превратился в город.

СПИСОК ЛИТЕРАТУРЫ

Аммиан Марцеллин. Римская история / Пер. Ю.А. Кулаковского и А.И. Сонни. М., 2005.

Бердимуратов А.Э., Самibaев М.К. Результаты раскопок храма на Джартепа II // ИМКУ. Вып. 26. Ташкент, 1992.

⁹ В Бухарском оазисе, судя по почти полному отсутствию находок, кушанская медь не обращалась, но подражаний много и на других памятниках области.

Бируни Абурейхан. Памятники минувших поколений. Избранные произведения. Т. I / Пер. и прим. М.А. Салье. Ташкент, 1957.

Горбунова Н.Г. О вооружении среднеазиатских скотоводов (II (III?) в. до н.э. – V в. н.э.) // РА. 2000. № 2.

Горин А.Н. Денежное обращение в Северной Бактрии в середине II в. до н.э. – III в. н.э.: Автореф. дис. ... канд. ист. наук. Ташкент, 2009.

Городище Пайкенд. К проблеме изучения средневекового города Средней Азии / А.Р. Мухамеджанов, Ш.Т. Адылов, Д.К. Мирзаахмедов, Г.Л. Семенов. Л.; Ташкент, 1988.

Городище Топрак-кала. М., 1981 (Тр. ХАЭЭ; Т. XII).

Древнейшие государства Кавказа и Средней Азии. М., 1985 (Археология СССР).

Завьялов В.А. Кушаншахр при Сасанидах. По материалам раскопок на городище Зартепа. СПб., 2008.

Зеймаль Е.В. Древние монеты Таджикистана. Душанбе, 1983.

Исамиiddинов М.Х., Сулейманов Р.Х. Еркурган (стратиграфия и периодизация). Ташкент, 1984.

Кабанов С.К. Культура сельских поселений Южного Согда III–VI вв. н.э. Ташкент, 1981.

Камаманова Л.Н. Подражания тетрадрахмам Евтидема в собрании ГИМ // ВДИ. 1961. Вып. 3.

Кой-Крылган-кала – памятник культуры Древнего Хорезма IV в. до н.э. – IV в. н.э. М., 1967 (Тр. ХАЭЭ. Т. V).

Кропоткин В.В. Римские импортные изделия в Восточной Европе (II в. до н.э. – V в. н.э.). М., 1970 (САИ; Вып. Д1–27).

Левина Л.М. Керамика Нижней и Средней Сырдарьи в I тыс. н.э. // Тр. ХАЭЭ. 1971. Т. VII.

Лившиц В.А., Луконин В.Г. Среднеперсидские и согдийские надписи на серебряных сосудах // ВДИ. 1963. Вып. 3.

Литвинский Б.А. Храм Окса в Бактрии (Южный Таджикистан). Т. 2. Бактрийское вооружение в древневосточном и греческом контексте. М., 2001.

Литвинский Б.А., Пичикян И.Р. Эллинистический храм Окса в Бактрии (Южный Таджикистан). Т. 1: Раскопки, архитектура, религиозная жизнь. М., 2000.

Мухамеджанов А., Мирзаахмедов Д., Адылов Ш. Керамика нижних слоев Бухары (опыт предварительной периодизации) // ИМКУ. Вып. 17. Ташкент, 1982.

Мухамеджанов А.Р., Сулейманов Р.Х., Ураков Б. Культура Древнебухарского оазиса III–VI вв. Ташкент, 1983.

Наймарк А.И. О начале чеканки медной монеты в Бухарском Согде // Нумизматика Центральной Азии. Вып. I. Ташкент, 1995.

Наришахи Мухаммад. История Бухары (пер. Н. Лыкошина) / Под ред. В.В. Бартольда. Ташкент, 1897.

- Обельченко О.В.* Курганные могильники эпохи кушан в Бухарском оазисе // Центральная Азия в кушанскую эпоху. Т. 1. М., 1974.
- Омельченко А.В.* К изучению храма на цитадели Пайкенда // ИМКУ. Вып. 36. Самарканд, 2008.
- Отчет о раскопках в Пайкенде в 2006 г. // Материалы БАЭ. Вып. VIII. СПб., 2007.
- Отчет о раскопках в Пайкенде в 2007 г. // Материалы БАЭ. Вып. IX. СПб., 2008.
- Пугаченкова Г.А.* Древности Мианкаля. Из работ Узбекостанской искусствоведческой экспедиции. Ташкент, 1989.
- Раскопки в Пайкенде в 1999 г. // Материалы БАЭ. Вып. I. СПб., 2000.
- Раскопки в Пайкенде в 2004 г. // Материалы БАЭ. Вып. VI. СПб., 2005.
- Ртвеладзе Э.В.* Древние и раннесредневековые монеты историко-культурных областей Узбекистана. Ташкент, 2002.
- Рутковская Л.М.* Античная керамика Древнего Мерва. Ашхабад, 1962 (Тр. ЮТАКЭ; Т. XI).
- Семенов Г.Л.* Святилище в Пайкенде // Эрмитажные чтения памяти В.Г. Луконина 1986–1994 гг. СПб., 1995.
- Семенов Г.Л.* Согдийская фортификация V–VIII вв. СПб., 1996.
- Сулейманов Р.Х.* Древний Нахшаб. Проблемы цивилизации Узбекистана VII в. до н.э. – VII в. н.э. Ташкент; Самарканд, 2000.
- Фирдоуси.* Шахнаме. Т. 3. От сказания о битве Ростема с хаканом Чина до царствования Лохраспа / Пер. Ц.Б. Бану-Лахути, ком. А. Азера, Ц.Б. Бану-Лахути. М., 1965.
- Фирдоуси.* Шахнаме. Т. 4. От царствования Лохраспа до царствования Искандера / Пер. Ц.Б. Бану-Лахути, ком. В.Г. Луконина. М., 1969.
- Шишкин В.А.* Варахша. М., 1963.
- Шкода В.Г.* Пенджикентские храмы и проблемы религии Согда (V–VIII вв.). СПб., 2009.
- Шлюмберже Д.* Эллинизированный Восток. М., 1985.
- Alram M.* Nomina Propria Iranica in Nummis. Materialgrundlagen zu den iranischen Personennamen auf antiken Münzen Iranisches personennamenbuch. Wien, 1986.
- Ghirshman R.* Terrasses sacrées de Bard-è Néchandeh et Masjid-i Solaiman: L'Iran du Sud-Ouest du VIII^e s. av. N. ère au V^e s. de n. ère // Mémoires de la Délégation archéologique en Iran. T. XLV: Mission de Susiane. Paris, 1976.
- Semenov Grigori L.* Studien zur sogdischen kultur an Seidnstraße // Studies in Oriental Religions. V. 36. Wiesbaden, 1996.
- Stronach D.* On the evolution of the early Iranian fire temple // Acta Iranica. Leiden, 1985 (Deuxième série; V. XI).

БУДДИЙСКИЙ МОНАСТЫРЬ ФАЯЗ-ТЕПЕ (СЕВЕРНАЯ БАКТРИЯ) ПО ИССЛЕДОВАНИЯМ ПОСЛЕДНИХ ЛЕТ

© 2013 г. Т.К. Мкртычев

Государственный музей Востока, Москва (mkrtiga@gmail.com)

Ключевые слова: *Средняя Азия, история буддизма, кушаны, буддийский монастырь Фаяз-тепе, датировка, периодизация.*

The article cites different views on the history of Fayaz-Tepe Buddhist monastery in Old Termez, which is one of the key Buddhist sites in Northern Bactria. L.I. Albaum conducted archaeological excavations at the monastery in 1968–1976. The author of the excavations published a series of articles which reconstruct the history of the monastery. The additional excavations that were conducted during the restoration works in 2002–2006 yielded important new material concerning the history of the site and the details of its layout. In view of the new data that has been published, the author of the present article offers his version of the history of Fayaz-Tepe Buddhist monastery.

Исследователи, занимающиеся археологией Средней Азии, внесли значительный вклад в изучение проблемы истории распространения буддизма из Индии в Китай. Еще в 1926–1928 гг. А.С. Стрелков во время экспедиции Музея Востока в Среднюю Азию на территории городища Старый Термез (Северная Бактрия) нашел несколько памятников, которые он интерпретировал как буддийские сооружения (1928. С. 41–47). Эти археологические объекты впервые показали наличие буддийских памятников между двумя регионами – Гандхарой и Восточным Туркестаном, в которых присутствие буддизма в начале XX в. уже было хорошо известно. Впоследствии в разных историко-культурных регионах Средней Азии были открыты более 30 различных сооружений разных эпох, которые принято соотносить с буддизмом. Данные памятники позволили говорить о значительной роли, которую Средняя Азия (конечно, речь идет не обо всех историко-культурных регионах Средней Азии) как связующее звено сыграла в двух важных историко-культурных процессах в истории буддизма: в распространении буддизма из Индии в Китай; позднее в движении буддийских паломников из Китая в Индию. История буддизма в Средней Азии, а также указанные выше процессы нашли подробное отражение в трудах выдающихся исследователей этого региона Б.А. Литвинского и Б.Я. Ставиского (Литвинский, Зеймаль, 1971; Ставиский, 1998; Litvinsky, 1968; Litvinsky, Zeimal', 2004; Stavisky, 1993/1994. P. 113–142). Автору также доводилось

писать об истории среднеазиатского буддизма (Мкртычев, 2002).

Среди историко-культурных регионов Средней Азии наибольшее количество буддийских памятников найдено в Бактрии–Тохаристане (юг Узбекистана, юг Таджикистана, север Афганистана, северо-запад Туркмении). Б.Я. Ставиский пишет о 16 буддийских памятниках различного времени (1998. С. 15–20. Рис. 1).

Одним из ключевых буддийских памятников этого региона, без сомнения, может считаться монастырь Фаяз-тепе, расположенный в 1 км к северо-западу от городища Старый Термез¹.

Монастырь исследовался раскопками известным археологом Л.И. Альбаумом с 1968 по 1976 г. Затем еще на протяжении ряда лет ученый проводил зачистки отдельных участков, уточнял детали, делал архитектурные обмеры. На памятнике были найдены произведения буддийского искусства, благодаря которым Фаяз-тепе получил всемирную известность. В частности, каменный горельеф с изображением Будды, сидящим под деревом бодхи, и предстоящими монахами (Культура и искусство древнего Узбекистана, 1991. № 122). Другой визитной карточкой памятника стал фрагмент настенной живописи с изображением двух персонажей в ку-

¹ Известно, что свое теперешнее название безвестный холм получил по фамилии директора Термезского областного краеведческого музея Р.Ф. Фаязова, который помогал в работе экспедиции (Альбаум, 1990. Прим. 2).

шанском одеянии, над головой одного из которых сохранилась часть надписи бактрийским письмом “Фаро” (Культура и искусство древнего Узбекистана, 1991. № 119).

По мере проведения раскопок Л.И. Альбаум публиковал краткие результаты своих полевых исследований, а также очерки по отдельным темам, связанным с находками на памятнике (1974; 1976; 1982; 1990).

Между тем было известно, что Л.И. Альбаум готовит обширную монографию, посвященную своим работам на Фаяз-тепе. Однако Лазарю Израилевичу не суждено было закончить рукопись, которая каким-то таинственным образом пропала после его смерти². Тем не менее на основании публикаций Л.И. Альбаума можно в целом реконструировать историю существования и особенности функционирования памятника.

История Фаяз-тепе (по Л.И. Альбауму). Если суммировать сведения, опубликованные Л.И. Альбаумом, история Фаяз-тепе представляется следующим образом. На данном месте первоначально была построена ступа с круглым основанием, возведение которой датировано I в. до н.э. Вокруг ступы находился комплекс каких-то буддийских сооружений. Позднее на этом же месте по единому плану был построен большой наземный монастырь с четкой прямоугольной планировкой. На основании находок монет на раннем полу строительство датировано временем правления кушанского царя “Сотер Мегаса”.

В планировке монастыря выделены три функционально-планировочные зоны: центральная часть – храмовая; северо-западная – монастырская; юго-восточная – хозяйственная (кухонная). К сожалению, был опубликован очень схематический план Фаяз-тепе (Альбаум, 1982. С. 57–59)³. При этом ни в одной из публикаций не упоминалось об этапах функционирования памятника. Между тем как во время экскурсий по Фаяз-тепе, на которых мне неоднократно доводилось бывать, Л.И. Альбаум указывал на различные перестройки.

² Как Б.Я. Ставиский, так и я, бывая у Л.И. Альбаума в гостях, неоднократно видели незаконченную рукопись. После смерти Лазаря Израилевича Б.Я. Ставиский написал письмо его вдове, в котором просил при случае передать мне неоконченную рукопись. Борис Яковлевич с моей помощью собирался сделать редактуру рукописи и подготовить ее для последующего издания. Первоначально я получил согласие вдовы. Однако через некоторое время, когда в очередной раз будучи в Ташкенте, я пришел за рукописью, вдова сообщила мне, что не знает ни о какой незаконченной работе Л.И. Альбаума.

³ Еще при жизни Л.И. Альбаума в экспозиции Музея истории Узбекистана (Ташкент), посвященной Фаяз-тепе, демонстрировался довольно подробный план памятника.

Исследователь считал, что в конце I – начале II в. н.э. первоначальная ступа, имевшая в основании круглую планировку, была перестроена и приобрела крестообразную планировку. В публикациях была использована графическая реконструкция ташкентского архитектора А. Асанова (1976).

Окончание функционирования памятника отнесено к III в. По наблюдениям, в слоях разрушения памятника встречаются монеты Васудевы. Монастырь был разграблен сасанидскими войсками и прекратил свое существование. О времени этого события свидетельствуют находки монет сасанидских царей Шапура I, Хормизда I (Альбаум, 1990. С. 26).

В процессе раскопок было установлено, что после запустения часть помещений заброшенного монастыря Фаяз-тепе использовалась для погребений по обряду труположения. Погребения сопровождались монетами Хормизда II, подражаниями монетам Пероза, датирующимися V–VI вв. (Альбаум, 1990. С. 26). Данные погребения в целом соответствуют погребальной практике, которая была распространена в этом регионе в раннем средневековье.

Ученый считал, что к моменту появления здесь арабов (конец VII в.) “все помещения были разрушены и засыпаны песком, а также обвалившимися сводами”. Датировку окончательного разрушения дает кувшинчик с кладом серебряных монет, найденный в верхнем слое памятника. Наиболее поздняя монета этого клада датируется 199 г.х. (814–815 гг.) (Альбаум, 1990. С. 26).

Некоторые спорные положения в истории Фаяз-тепе, предложенной Л.И. Альбаумом. В ряде работ, в которых была предпринята попытка обобщить данные по истории буддизма в Бактрии–Тохаристане, мной использована вся опубликованная информация по Фаяз-тепе, а также некоторые личные сообщения исследователя памятника. Принимая в целом общую концепцию Л.И. Альбаума истории монастыря, я, тем не менее, не был согласен с некоторыми ее положениями.

Во-первых, Л.И. Альбаум нигде не привел убедительных аргументов, на основании которых ранняя ступа с круглым основанием могла бы датироваться I в. до н.э. С моей точки зрения, ее строительство было синхронно возведению всего монастыря в середине I в. н.э. Такая датировка основывается на данных Л.И. Альбаума об упоминавшихся выше находках на раннем полу монет Сотер Мегаса.

Во-вторых, переход от круглого основания ступы к крестообразному (звездчатому) является одним из эволюционных этапов в развитии планировки ступ (Franz, 1980. P. 134). На ряде памятников

он датируется концом IV – началом VI в. (Мкртычев, 2002. С. 79–81). На этом основании можно говорить, что у ступы на Фаяз-тепе крестообразное (звездчатое) основание никак не могло появиться в конце I – начале II в., как это считал Л.И. Альбаум. Судя по аналогиям, такая перестройка основания у ступы на Фаяз-тепе должна была бы датироваться также IV–VI вв.

Однако если это было так, тогда возникает вопрос – почему фаязтепинская ступа перестраивается, в то время как монастырь не просто пустовал, но и использовался как место погребения горожан, не имевших никакого отношения к буддизму (Мкртычев, 2002. С. 79–81).

В-третьих, сасанидские войска, которые на короткое время захватили Северную Бактрию в середине III в., не разрушали буддийские памятники региона, в том числе и Фаяз-тепе. Нередко бывая на памятнике, мне не доводилось видеть никаких следов специальных разрушений, не слышал я о подобных следах и от Л.И. Альбаума. Скорее всего причиной упадка Фаяз-тепе, как и многих других буддийских памятников Бактрии, стала смена правителей в регионе. Новые правители перестали оказывать помощь местной буддийской общине⁴. В результате монахи стали покидать монастырь и он постепенно пришел в запустение (Мкртычев, 2001. С. 57).

Новые данные по истории Фаяз-тепе (Ш.Р. Пиддаев, Т. Аннаев, Дж. Аннаев, Ж. Фуссман). В последние годы изучение Фаяз-тепе было продолжено, и появилась возможность еще раз обратиться к этому памятнику. В период с 2002 по 2006 г. в рамках работ по консервации и реконструкции памятника, осуществлявшихся совместно Министерством по делам культуры и спорта Республики Узбекистан, японского Трастового Фонда по сохранению культурного наследия и ЮНЕСКО, на памятнике проводились повторные археологические работы. В 2002 г. под руководством Т. Аннаева исследованы помещения южной (хозяйственной) части сооружения. В 2003 г. отряд, возглавляемый Ш.Р. Пиддаевым, изучал ступу Фаяз-тепе, в 2004–2006 гг. проводил работы по зачисткам на территории всего памятника.

В результате этих работ было получено много новой информации, которая дополняет и корректирует представления о памятнике (Консерва-

ция..., 2006; Аннаев Дж., Аннаев Т., 2010; Fussman, 2011).

Первой публикацией новых материалов по Фаяз-тепе стал коллективная монография 2006 г. В ней впервые дан подробный план памятника и выделены три строительных периода. Первый и второй строительные периоды авторы (не совсем ясно, кто именно) датировали I в. до н.э. – II в. н.э. Третий, судя по тексту, следует датировать II–III вв. (Консервация..., 2006. С. 114–119). Однако в иллюстрациях к тексту представлены четыре строительных периода (Консервация..., 2006. Рис. 146–148). Некоторая несогласованность имеется и в датировке памятника. Так, в одной главе читаем: “в конце I в. до н.э. и в первой половине I в. н.э. были проведены планировочные работы под строительство храма”, а в следующей главе: “первый и второй строительные периоды очевидно относятся к I в. до н.э. и II в. н.э.” (Консервация..., 2006. С. 112, 114)⁵.

Однако вслед за монографией 2006 г. в свет вышла статья Дж. и Т. Аннаевых, в которой позиция одного из авторов раскопок на историю существования памятника и его периодизацию была изложена более последовательно. По мнению Дж. и Т. Аннаевых, на месте Фаяз-тепе существовало более раннее сооружение, по-видимому, “также культового характера”, “буддийское”. Остатки монументальной стены, зафиксированные в юго-восточном дворе памятника, принимаются за **первый строительный период** в истории Фаяз-тепе, который датируется второй половиной I в. до н.э. – 20–25 гг. н.э. В качестве доказательства принадлежности этого сооружения к буддизму авторы (Аннаев Дж., Аннаев Т., 2010. С. 55, 56) опираются на группу надписей, которую Ж. Фуссман датировал 20–55 гг. н.э. (или ранее). Отмечу, что авторы не ссылаются на мнение Л.И. Альбаума (1982. С. 60), который также считал, что до возведения монастыря Фаяз-тепе здесь находилось некое буддийское сооружение с ранней ступой.

Строительство самого монастыря относится к **первому этапу второго строительного периода**. Напомню, еще Л.И. Альбаум (1982. С. 60), говоря о начале строительства, ссылался на монеты Сотер Мегаса, найденные на раннем полу, а также в кладке пахсовой (первоначальной) стены в северной части сооружения. Авторы разделяют эту

⁴ В разных частях Бактрии отношение новых правителей к буддизму было различным. Так, на городище Дальверзин-тепе почти в центре города во второй половине III в. строится буддийский храм (Дт-25) (Мкртычев, Русанов, 1999).

⁵ Очевидно, это издание представляет собрание текстов разных авторов, опубликованное без редактирования и указаний на разницу во взглядах и датировках. Возникшее тогда желание написать рецензию на эту книгу было не осуществлено, так как по выходным данным не очень было понятно, с кем собственно полемизировать.

датировку, предлагая в абсолютных цифрах середину I в. н.э. (50 г.) (Аннаев Дж., Аннаев Т., 2010. С. 54–56).

Второй этап второго строительного периода связывается с частичными перестройками, произошедшими во времена правления Вимы Кадфиза. Именно на этом этапе центральное святилище перестраивается, приобретая квадратную планировку. **Третий этап второго строительного периода** датируется по монетам Канишки. Центральное святилище было украшено знаменитым каменным горельефом и настенной живописью. На протяжении этого этапа происходили различные изменения в планировке памятника (Аннаев Дж., Аннаев Т., 2010. С. 60, 61).

Четвертый этап второго строительного периода связан с сасанидским завоеванием правобережной Бактрии–Тохаристана. Авторами выявлены следы пожара в ряде помещений памятника (как в центральной, так и в южной частях), что дало основание не согласиться с предложенным мной вариантом событий (погромов не было, причина запустения – отсутствие экономической поддержки) и поддержать точку зрения Л.И. Альбаума, что монастырь был разрушен сасанидскими войсками.

Кроме того, авторы реконструируют дальнейшее функционирование Фаяз-тепе как буддийского сооружения. По их мнению, в конце IV в. монастырь был заново “отстроен”. В качестве подтверждения они ссылаются на наличие керамики этого времени, сохранившейся в мусорной яме, расположенной к северо-западу от ступы. Другим аргументом, свидетельствующим, по их мнению (Аннаев Дж., Аннаев Т., 2010. С. 64), о возобновлении функционирования монастыря, служат фрагменты керамики с надписями, верхнюю границу которых Ж. Фуссман доводит до начала V в. н.э. (400 г.).

Так же, как и Л.И. Альбаум, авторы считают, что в V–VI вв. некоторые помещения заброшенного монастыря использовались как склепы для погребений по обряду труположения. Однако далее Дж. и Т. Аннаевы пишут, что в период с VI по VII в. отдельные участки монастыря и ступа продолжали функционировать как культовые буддийские объекты. Основанием для такого заключения служит керамика этого времени, найденная на памятнике. Авторы присоединяются к мнению Л.И. Альбаума, основанному на обнаружении в верхних слоях памятника клада арабских монет, что к началу VIII в. Фаяз-тепе был в руинах (Аннаев Дж., Аннаев Т., 2010. С. 65).

История существования Фаяз-тепе (мнение автора статьи). Учитывая, как уже отмечалось,

важное место, которое занимает монастырь Фаяз-тепе в изучении распространения буддизма в Бактрии и шире – в Средней Азии, а также факт появления новой информации, предложу свою версию реконструкции истории существования данного памятника, основываясь на публикациях и личных впечатлениях.

Хронология и периодизация памятника, данные Дж. и Т. Аннаевыми, вызывают вопросы и требуют некоторых уточнений. Прежде всего, логичнее говорить об этапах существования памятника как более длительных хронологических интервалах и строительных периодах как более кратковременных.

Памятник представляет собой единовременную постройку, сделанную по единому плану. Остатки ранних архитектурных сооружений, зафиксированные авторами повторных раскопок, не имеют к монастырю Фаяз-тепе никакого отношения (связь более ранних стен с буддийским монастырем никак не аргументирована). Таким образом, следуя формальной логике, эти архитектурные остатки никак не могут составлять первый строительный период буддийского монастыря.

Так называемая ступа с круглым основанием, которую “открыл” Л.И. Альбаум и датировал I в. до н.э. и строительство которой Дж. и Т. Аннаевы отнесли к концу I в. до н.э. – началу I в. н.э. (Консервация..., 2006. С. 112)⁶, является не более как ошибкой первого исследователя памятника. На основании новых раскопок 2003 г. Ш.Р. Пидаев убедительно показал, что ступа монастыря никогда не имела ни круглой, ни крестообразной (звездчатой) планировки основания. Изначально она имела прямоугольную в плане платформу (18.16 × 16.74 м) с лестницей, расположенной с южной стороны. Автор последних раскопок считает, что первоначально в центре платформы располагался барабан ступы диаметром 2.62 м, который вместе с куполом имел высоту 2.6. Строительство ранней ступы он датирует второй половиной I в. н.э. Позднее на этой же платформе был сооружен новый барабан ступы диаметром около 8 м. Вероятно, возведение нового барабана ступы приходится на время правления Канишки (Пидаев, 2006. С. 34, 35, 42).

Датируя вслед за Л.И. Альбаумом строительство памятника на основании монет Сотер Мега-са Дж. и Т. Аннаевы предлагают, как уже сказано

⁶ Эта точка зрения изложена в разделе “Выводы по результатам археологических раскопок большого двора и ступы” монографии анонимно. Однако в работе по эпиграфике Фаяз-тепе Ж. Фуссман, выразив недоумение по поводу данного предположения, указал в качестве его автора Т. Аннаева (Fussman, 2011. P. 265).

выше, абсолютную дату 50 г. н.э.⁷ Вместе с тем в современной кушанской хронологии правление этого государя принято относить к концу I в. н.э. (Vorearachchi, 2007. P. 50).

Уже доводилось писать, что именно в период правления Сотер Мегаса (Вимы Такту), когда произошло объединение Бактрии и Северо-Западной Индии в единое государство, начался процесс распространения буддизма в Бактрии. Он сопровождался масштабным строительством различных буддийских объектов – монастырей, ступ на территории Бактрии (Мкртычев, 2002. С. 18). В их числе и монастырь Фаяз-тепе, имеющий классическую планировку буддийского монастыря кушанского времени (Dutt, 1988. P. 214, 215).

Имеющиеся на памятнике перестройки достаточно трудно синхронизировать между собой. Авторы коллективной монографии сообщают о наличии трех полов в центральном святилище. Причем наиболее поздний пол соответствовал последней перестройке в святилище, в результате которой оно приобрело проход в центре западной стены. Высота культурного слоя между первым и последним полами достигала 0.5 м (Консервация..., 2006. С. 89). Таким образом, можно говорить, что существовало три периода функционирования сооружения.

Повторю мнение о том, что сасанидские войска не проводили погромов буддийских памятников в Бактрии. Мне доводилось работать на буддийских памятниках Бактрии кушанского времени (Каратеппе), посещать раскопки Фаяз-теппе, а также тесно общаться как с Б.Я. Стависким, так Л.И. Альбаумом (основными исследователями буддийских памятников). На настоящий момент следы массовых разрушений буддийских памятников кушанского времени, которые можно было бы связать с негативным восприятием правоверными зороастрийцами (сасанидская армия) буддийских культовых сооружений, в Бактрии не зафиксированы. Пока единственный аргумент против – следы пожара, зафиксированные Дж. и Т. Аннаевыми на Фаяз-теппе того времени. Впрочем, не исключено, что пожар мог быть как следствием неосторожности самих монахов в монастыре, так и результатом случайных посещений в период запустения. Подчеркну,

⁷ Авторы приводят в качестве аргумента ранней датировки монет Сотер Мегаса факт обнаружения их в слоях городища Кампыртепа с парфянскими монетами Готарза (41–53 гг.) (Аннаев Дж., Аннаев Т., 2010. С. 55). Не являясь специалистом по кушанской нумизматике, я все же считаю, что этого примера явно недостаточно для того, чтобы пересматривать кушанскую хронологию, основные варианты которой предложены известными учеными (О. Бопераччи, Э.В. Ртвеладзе, Дж. Крибом, Р. Брейси).

что Ж. Фуссман придерживается такой же точки зрения, как и я (Fussman, 2011. P. 267).

Утверждение Дж. и Т. Аннаевых, что в конце IV в. монастырь был “заново отстроен”, никак не аргументировано. Кроме упоминавшегося выше факта обнаружения керамики этого времени, а также мнения Ж. Фуссмана, что эпиграфический материал датируется в интервале 50–400 гг., авторы не приводят никаких других доводов, подтверждающих их позицию.

Никакие ремонтные работы, которые проводились бы в монастыре в конце IV в., в опубликованной литературе не упоминаются. Возможно, незначительные площади (сохранявшиеся помещения) продолжали функционировать как буддийский монастырь. Не исключено, что заброшенный монастырь (как реликвию) посещали буддийские паломники. То что такие посещения могли продолжаться до середины V в., подтверждается фрагментами керамики с эпиграфикой. По мнению Ж. Фуссмана, наиболее поздняя надпись, найденная на памятнике, датируется 400–450 гг. (Fussman, 2011. P. 267).

Никто не оспаривает того факта, что часть заброшенных помещений Фаяз-теппе использовалась для погребений по обряду ингумации в V–VI вв. Это полностью соответствует общей картине погребальной практики раннесредневекового Тохаристана, и в частности, Старого Термеза. Однако, по мнению Дж. и Т. Аннаевых, уже после этого – в VI–VII вв. – некоторые помещения монастыря, а также ступа продолжали функционировать как культовые объекты, о чем свидетельствует керамический материал (2010. С. 65).

С моей точки зрения, для утверждения о восстановлении функционирования хотя бы части памятника как культового объекта в VI–VII вв. обнаружение комплекса бытовой керамики этого времени явно недостаточно. В свое время, анализируя динамику существования пещерно-наземных комплексов Кара-теппе, я пришел к выводу, что на памятнике в IV–V вв. сложилась парадоксальная ситуация. Некоторые сооружения продолжали функционировать как буддийские культовые места (например, комплекс Д), тогда как в соседних пещерных помещениях горожане хоронили своих покойных по обряду ингумации (комплекс Е) (Staviskii, Mkrtychev, 1996. P. 228). Однако данных, говорящих о том, что такой же процесс имел место на Фаяз-теппе, пока нет. Скорее всего (и это подтверждают материалы эпиграфики), последние монахи ушли с памятника приблизительно в середине V в. (Fussman, 2011. P. 267).

Все изложенное выше позволяет предложить несколько другую картину истории существования Фаяз-тепе. Стоит оговориться, что предлагаемая картина является реконструкцией: к сожалению, часть материала, полученного сначала Л.И. Альбаумом, а потом узбекскими коллегами, осталась не доступной. Следовательно, появление новых материалов и новых фактов может повлечь за собой изменение предлагаемой реконструкции.

Итак, Фаяз-тепе был построен во второй половине I в. н.э. в рамках начала масштабного строительства буддийских сооружений в Бактрии. Выделяются три этапа в истории памятника.

I этап – строительство и функционирование Фаяз-тепе как буддийского культового сооружения. Судя по наличию трех полов в центральном святилище, для этого этапа можно выделить следующие периоды. 1-й период – время строительства и активного функционирования, возведения первоначальной ступы. В течение этого периода проводились ремонтные и перестроечные работы (вторая половина I – начало II в. н.э.; Сотер Мегас – Вима Кадфиз). 2-й период – время активного функционирования и частичных перестроек. В течение периода проводились ремонтные и перестроечные работы. (Вима Кадфиз – Канишка.) 3-й период – время частичных перестроек и оформления интерьера святилища. Строительство нового барабана ступы. (Канишка – Васудева.)

II этап – процесс запустения, начало которого ознаменовано сасанидской оккупацией Бактрии. В это время происходил постепенный упадок монастыря: начиная со второй половины III и до середины V в., пока последний монах не покинул разрушающийся монастырь.

III этап – функционирование заброшенного сооружения в качестве места погребения (V–VI вв.).

Следует согласиться с Л.И. Альбаумом, что к моменту появления здесь арабов в конце VII в. памятник представлял собой руины, в которых и был спрятан кувшинчик с серебряными монетами (1990. С. 26).

Некоторые спорные моменты в выводах и предположениях Дж. и Т. Аннаевых. **Ориентация ворот монастыря: состав его обитателей и посетителей.** Дж. и Т. Аннаевы пишут: “Ориентировка входной части на юго-восток свидетельствует, что изначально буддийский монастырь был предназначен для населения кушанского города Тармиты-Термеза” (2010. С. 57, 58). По сути этой фразой

затрагивается весьма сложная проблема. Какова была религиозная принадлежность горожан Тармиты в кушанское время – сказать сложно. Почему авторы решили, что ориентация монастырских ворот Фаяз-тепе была каким-то образом связана с составом его посетителей и обитателей – ответить невозможно.

Можно предполагать, что монументальные буддийские постройки на территории Старого Термеза кушанского времени отражали, прежде всего, поддержку религии правящими верхами, но никак не массовый характер буддизма в ту эпоху в Бактрии. Так, В.В. Вертоградова, проанализировав надписи из Кара-тепе и Фаяз-тепе, пришла к заключению, что местная знать покровительствовала буддизму. В то же время, “что касается местного населения Древнего Термеза, то создается впечатление, что оно не было тесно связано с сангхой, которая была достаточно замкнутой религиозной общиной и, по видимому, не оказывала воздействие на повседневный быт, а обслуживала в основном паломников” (Вертоградова, 1995. С. 44, 45).

Были ли среди монахов Фаяз-тепе горожане, и каков был этнический состав обитателей монастыря? Убедительных ответов на эти вопросы тоже пока нет. Проанализировавший надписи из Фаяз-тепе Ж. Фуссман пришел к заключению, что затруднительно определить, каково было происхождение обитателей монастыря: кто они были – индийцы, бактрийцы, восточные иранцы или выходцы из Центральноазиатского региона (Fussman, 2011. P. 267).

Акведук Старого Термеза. Во время дополнительных работ Дж. и Т. Аннаевы выявили “в юго-восточном углу малой (восточной) ступы” цепочку керамических кубуров (труб). Это дало им возможность высказать предположение, что источниками водоснабжения монастыря были акведук, проходивший “вдоль северной окраины пригорода кушанской Тармиты-Термеза”, или колодец, “наподобие буддийского монастыря в Айртаме” (Аннаев Дж., Аннаев Т., 2010. С. 59). Последнее авторы обосновывают ссылкой на статью, посвященную истории Айртама (Ртвеладзе, 1995). При этом не упомянуты работы Л.И. Альбаума, который выдвинул и затем упорно доказывал, что вал, проходивший вдоль северной границы городища Старый Термез, не был фортификационным сооружением, а представлял собой остатки акведука (1990. С. 19, 20; библиографию вопроса см. Ставиский, 1998. С. 44, 45. Прим. 49). Напоминая об авторских правах Л.И. Альбаума, подчеркну, что до недавнего времени его точка зрения не поддерживалась исследователями

Старого Термеза⁸. Разделяя мнение Л.И. Альбаума (Mkrtychev, 1993/1994. P. 119), отмечу, что необходимо серьезное исследование, которое подтвердило бы (или опровергло) его предположение. Поэтому опубликованная Дж. и Т. Аннаевыми фраза об акведуке создает ложное впечатление, что его существование всеми признано и доказано, а это совсем не так.

В настоящее время Фаяз-тепе реставрирован и потерял свой первоначальный облик археологического памятника. Едва ли еще раз здесь будут проводиться археологические работы, в результате которых может быть получена новая информация. Есть обоснованные сомнения, что “чудесным образом” отыщется пропавшая рукопись Л.И. Альбаума, в которой будут ответы на многие вопросы, задавать которые сейчас некому. Возможно, данная статья побудит Дж. и Т. Аннаевых более детально опубликовать керамику Фаяз-тепе и привести в порядок очень интересные археологические наблюдения, которые были сделаны во время реставрационных работ. Не исключено, что тогда это как-то повлияет на высказанную точку зрения по вопросу истории существования Фаяз-тепе и предложенная здесь периодизация может быть изменена или уточнена.

СПИСОК ЛИТЕРАТУРЫ

- Альбаум Л.И. Раскопки буддийского комплекса Фаяз-тепе (по материалам 1968–1972 гг.) // Древняя Бактрия. Л., 1974.
- Альбаум Л.И. Исследования Фаяз-тепе в 1973 г. // Бактрийские древности. Л., 1976.
- Альбаум Л.И. О толковании каратепинских комплексов (в свете раскопок на Фаяз-тепе) // Буддийские памятники Кара-тепе в Старом Термезе. М., 1982.
- Альбаум Л.И. Живопись святилища Фаяз-тепе // Культура Среднего Востока. Изобразительное и прикладное искусство. Ташкент, 1990.
- Аннаев Дж., Аннаев Т. Архитектурно-планировочная структура и датировка буддийского монастыря Фаяз-тепе // Традиции Востока и Запада в античной культуре Средней Азии / Под ред. К. Абдуллаева. Ташкент, 2010.
- Асанов А.А. Фаяз-тепе // Строительство и архитектура Узбекистана. 1976. № 6.
- Вертоградова В.В. Индийская эпиграфика из Кара-тепе в Старом Термезе. М., 1995.
- Консервация и реставрация руин Фаяз-тепе: Обобщающий отчет. Ташкент, 2006.
- Культура и искусство древнего Узбекистана. Кн. 1. М., 1991.
- Литвинский Б.А., Зеймаль Т.И. Аджина-Тепе. М., 1971.
- Мкртычев Т.К. Буддизм в Термезе // Термез – древний и новый город на перекрестке великих дорог. Ташкент, 2001.
- Мкртычев Т.К. Буддийское искусство Средней Азии (I–X вв.). М., 2002.
- Мкртычев Т.К., Русанов Д.В. Второй буддийский храм на Дальверзин-тепе (Дт-25): история функционирования: VI Чтения памяти проф. В.Д. Блаватского. К 100-летию со дня рождения. М., 1999.
- Пидаев Ш.П. 2.6. Археологические исследования. 2.6.1. Исследования ступы Фаяз-тепе // Консервация и реставрация Фаяз-тепе. Обобщающий отчет. Ташкент, 2006.
- Ртвеладзе Э.В. К периодизации буддийского комплекса в Айртаме // ОНУ. 1995. № 5–8.
- Ставиский Б.Я. Судьбы буддизма в Средней Азии. М., 1998.
- Стрелков А.С. Доисламские памятники // Культура Востока. Вып. 2. М., 1928.
- Wopenarachi O. Some observations on the chronology of the early Kushans // Des Indo-Grecs aux Sassanides: données pour l'histoire et la géographie historique. Paris, 2007 (Res Orientales; V. XVII).
- Dutt S. Buddhist Monks and Monasteries of India. Delhi, 1988.
- Franz H.G. Stupa and Stupa-temple in Gandharan Regions and in Central Asia // Stupa. Its Religious, Historical and Architectural Significance. Wiesbaden, 1980.
- Fussman G. Catalogue des inscriptions sur poteries // Pi-daeв Sh., Annaev T., Fussman G. Monuments Boudhiques de Termaz. I; I, 2. Paris, 2011.
- Litvinsky B.A. Outline History of Buddhism in Central Asia. Dushanbe, 1968.
- Litvinskij B.A., Zeimal' T.I. The Buddhist Monastery of Ajina Tepa, Tajikistan. History and Art of Buddhism in Central Asia. Rome, 2004.
- Mkrtychev T.K. Buddhist Ritual Practice of Kara-Tepe based on materials of complex E // Silk Road Art and Archaeology. V. 3. Kamakura, 1993/1994.
- Stavisky B.J. The Fate of Buddhism in Middle Asia (in the light of archaeological data) // Silk Road Art and Archaeology. V. 3. Kamakura, 1993/1994.
- Staviskii B., Mkrtychev T. Qara-Tepe in Old Termez: On the History of the Monument // Bulletin of Asia Institute. 1996. V. 10.

⁸ В частной беседе по поводу назначения этого вала Ш.П. Пидаев сообщил, что он делал промеры высот, которые показали, что уровень вала у реки значительно ниже уровня у Фаяз-тепе, что исключает подачу воды из Амударьи самотеком. Вероятность существования подъемника воды (чигиря), который бы функционировал в кушанское время, пока не доказана.