

А К А Д Е М И Я Н А У К С С С Р

ИНСТИТУТ АРХЕОЛОГИИ

КРАТКИЕ СООБЩЕНИЯ
О ДОКЛАДАХ И ПОЛЕВЫХ ИССЛЕДОВАНИЯХ
ИНСТИТУТА АРХЕОЛОГИИ

91

ДРЕВНИЕ КУЛЬТУРЫ ЮГА



ИЗДАТЕЛЬСТВО АКАДЕМИИ НАУК СССР
МОСКВА • 1962

В. С. СОРОКИН

ЖИЛИЩА ПОСЕЛЕНИЯ ТАСТЫ-БУТАК

Поселение Тасты-бута́к находится в Актюбинской области, Казахской ССР, на правом берегу р. Орь, примерно в 160 км по прямой к востоку от г. Актюбинска. Оно обнаружено в 1956 г. при раскопках соседнего могильника Тасты-бута́к I, ныне уже законченных¹. Как и могильник, поселение принадлежит андроновской культуре и относится к раннеалакульскому периоду; его абсолютная дата, полученная радиоуглеродным методом, — 1229 (± 80) до н. э.² Систематические раскопки поселения Тасты-бута́к начаты в 1959 г., и хотя за два первых полевых сезона (1959—1960 гг.) удалось полностью раскопать только два жилища из предполагаемых пяти, нам кажется полезным уже сейчас рассмотреть некоторые их особенности³.

Оба раскопанных жилища (рис. 17) — это большие прямоугольные землянки, основой которых служил котлован глубиной, по-видимому, не более метра. В настоящее время на местах котлованов заметны неглубокие западины, по очертаниям не совпадающие с планом древних сооружений. Жилища расположены на расстоянии около 8 м друг от друга и ориентированы продольными осями одинаково — с запада-юго-запада на восток-северо-восток. Жилище № 1 находится приблизительно в 10 м от русла пересыхающей летом небольшой степной речки Тасты-бута́к, на правом берегу которой размещалось поселение. Отсутствие какой-либо поймы заставляет предполагать, что и в XIII—XII в. до н. э. русло находилось там же, что и в наши дни.

Ниже речь пойдет лишь о некоторых любопытных особенностях вскрытых жилищ, в связи с чем попутно будут затронуты и отдельные вопросы условий жизни и быта носителей андроновской культуры в степных районах западной части ее территории. Подробное описание результатов раскопок и находок оставляется до окончания изучения всего поселения.

Как это обычно для андроновской культуры, исследованные жилища поселения Тасты-бута́к были довольно крупными сооружениями. Длина первого из них — 20 м, ширина — 8—10 м, площадь — около 185 кв. м; длина второго — 18 м, ширина — 8 м, площадь — 144 кв. м. Прямоугольные очертания жилищ и их общие размеры не вызывают сомнений, хотя точные контуры стенок котлованов во многих случаях не выяснены. Некоторые наблюдения в процессе раскопок наводят на мысль, что продольные стены не были прямыми на всем протяжении, а примерно в середине их строителями намеренно оставлялись выступы материкового грунта,

¹ В. С. Сорокин. Могильник Тасты-бута́к I (раскопки 1956—1957 гг.) КСИА АН СССР, вып. 80, 1960, стр. 53—59.

² Данные радиоуглеродной лаборатории Института археологии АН СССР.

³ Работы ведутся Западноказахстанской экспедицией Ленинградского отделения Института археологии АН СССР под руководством автора.

вдававшиеся внутрь котлованов; в этом случае котлованы должны были иметь в плане форму прямоугольников с перехватами в средней части, указывающими на двучленность сооружения. Внешние очертания западин на местах андроновских жилищ на многих поселениях как будто указывают на

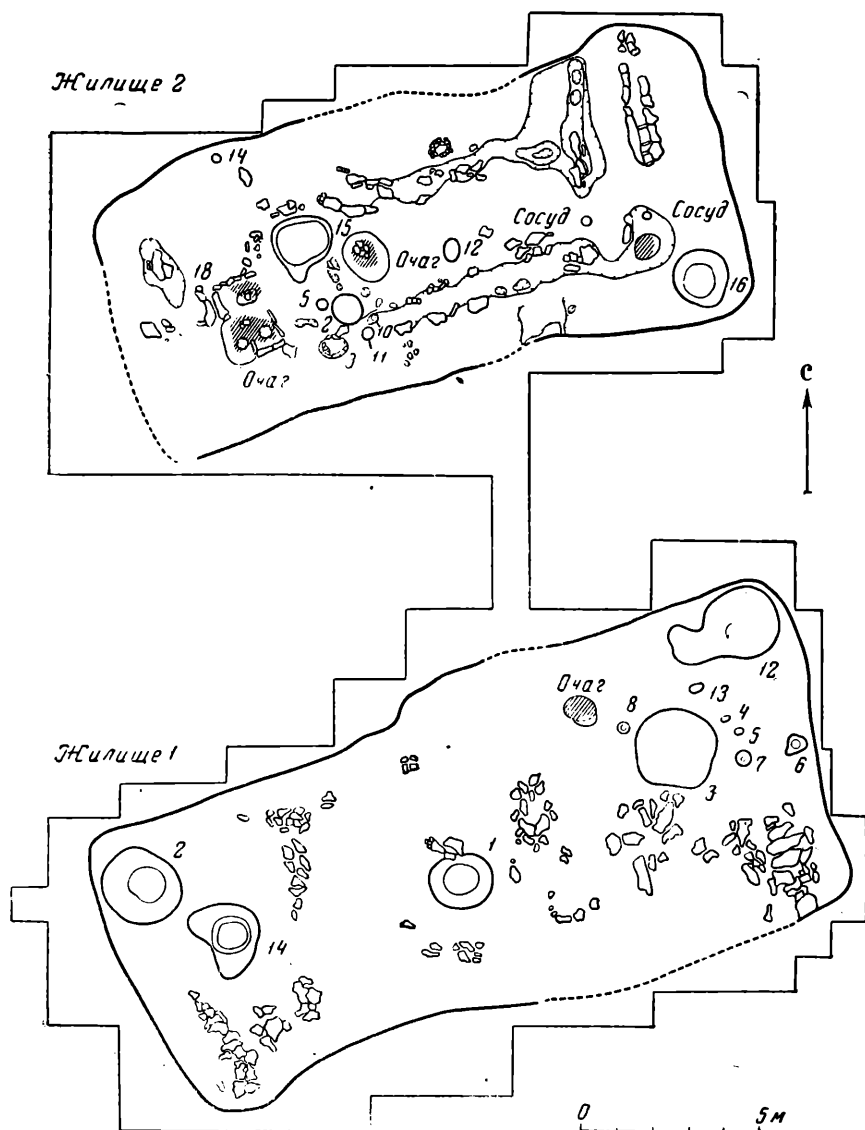


Рис. 17. Поселение Тасты-бутак. План жилищ № 1 и 2.

распространенность такой планировки⁴. Вход в жилищах № 1 и 2 не обнаружен. Конструкция наземной части стен (если они были) и кровли не установлена.

Внутренняя планировка жилища № 1 чрезвычайно неясна. У восточной стенки, ближе к юго-восточному углу, было незначительное возвыше-

⁴ Таковы, например, некоторые жилища андроновских селищ Черниговского, «У Белого камня», Нижне-Спасского и Замараевского (К. В. Сальников. Андроновские поселения Зауралья. СА, XX, 1954, стр. 216, 217, 225, 237, 246 и рис. 2, 3, 15). В западине на месте одного, еще не раскопанного, жилища поселения Тасты-бутак также заметен «перехват».

ние шириной около 2 м, укрепленное с внутреннего края неровной каменной кладкой; возможно, это были нары. Камни ограждали небольшой участок пола и у юго-западного угла. Остатки какого-то каменного ограждения, расположенного поперек жилища, видны и в его западной половине, ближе к северной стенке. Этих ограниченных и неясных данных, конечно, недостаточно, чтобы составить представление о внутренней планировке.

Ямки от столбов — опоры кровли — в жилище, по сути дела, не обнаружены. Одна наиболее достоверная ямка подобного рода (№ 6, глубина — 0,5 м, диаметр — 0,2 м) находилась у восточной стенки; возможно, что неглубокие ямки с восточной и северной сторон большой ямы № 3 остались от каких-то столбиков малого диаметра. В жилище обнаружен один очаг. Это круглое углубление (0,6—0,65 м в поперечнике и глубиной около 0,3 м) расположено в восточной половине жилища, ближе к северной стенке. Его заполняла черная, углистая масса, в которой попадались камни и черепки с ясными следами пребывания в золе и углях. Ниже — лежащая глина была без следов прокаленности. Учитывая и это, и то, что углубление — незначительных размеров, нельзя считать очаг (если это вообще очаг) основным в жилище. Другие же очаги не обнаружены.

Наиболее интересны в жилище № 1 четыре больших ямы (№ 1, 2, 3 и 14), расположенные в разных местах. Две из них, бесспорно, служили целям водоснабжения (колодцы). Так как подобные же сооружения вскрыты и в жилище № 2, им будет уделено внимание ниже.

Внутренняя планировка и устройство жилища № 2 выяснены лучше. Здесь привлекли внимание две относительно хорошо сохранившихся канавки, идущие вдоль приблизительно на равном расстоянии (2—2,5 м) от северной и южной стенок. Глубина их была, по-видимому, не более 0,4—0,5 м, ширина — около 0,8 м. Стенки их вертикальные, верхняя кромка фиксировалась камнями, размещенными на некотором расстоянии друг от друга (камни предотвращали осыпание стенок). Одни из камней сохранили первоначальное положение, другие — сползли при разрушении жилища. Протяжение обеих канавок — примерно 7 м. Южная канавка на всю длину была более или менее прямой; северная у восточного конца как бы делала поворот под прямым углом, переходя в более широкое углубление, направленное к северу. Пространство между канавками (около 3 м) было приблизительно на одном уровне с остальными участками пола.

В жилище № 2 открыты три очага: главный, в западной части, и два второстепенных. Главный очаг состоял из прямоугольного углубления (глубина — не более 10 см), частично огражденного камнями; два остальных — простые округлые выемки с угольно-зольным заполнением.

Ямки, напоминающие столбовые, обнаружены в небольшом количестве, и их размещение не дает никаких дополнительных сведений для суждения о конструкции сооружения. Само отнесение их к числу столбовых не всегда доказано. Столбовыми могли быть ямки, в которых оказались впущенными довольно большие камни, возможно, заклинивавшие нижнюю часть столбов. Можно предполагать также, что некоторые ямки служили для помещения сосудов. Такие ямки с сохранившимися в них нижними частями глиняных сосудов обнаружены в нескольких местах. Кроме описанных, вскрыты и более крупные ямы, очевидно, хозяйственного назначения (такова яма № 2 и, может быть, № 3).

В восточной части жилища, ближе к северо-восточному углу, находилось непонятное сооружение в виде узкого углубления длиной около 3 м, обставленного и частично вымощенного камнями. Четыре плоских камня, поставленные на ребро, отделяли в южной части сооружения три неравных по размерам отсека. В жилище № 2 обнаружены два колодца (ямы № 15 и 16), вполне аналогичные встреченным в жилище № 1.

Не вдаваясь в рассмотрение подробностей, обратим внимание на то, что определяет внутреннюю структуру жилища № 2, — на описанные выше

канавки, устройство и расположение которых ясно говорят об их назначении. Это проходы, которые отделяют нары, идущие вдоль стен в средней части жилища, от его внутреннего пространства. Ширина нар (около 2 м) и их расположение по краям помещения подтверждают их назначение как места для сна. Характерно, что на нарах отсутствуют всякого рода ямки. Только на северных нарах отмечена неглубокая ямка, обложенная камнями; назначение ее неясно. Таким образом, нары, вероятно, были местом, где обитатели проводили ночь, пространство же в середине, между канавками, было местом дневного пребывания — здесь готовили пищу и занимались разными делами.

Среди памятников андроновской культуры внутренняя планировка жилищ, подобная планировке тасты-бутацкой землянки № 2, неизвестна. Земляные нары, — правда, расположенные иначе, — встречены в отдельных андроновских жилищах. Какое-то подобие земляных нар наблюдала О. А. Кривцова-Гракова у восточной стенки землянки № 5 Алексеевского поселения⁵; может быть, нарами был уступ шириной около 3 м, расположенный вдоль стеноч частично сохранившегося жилища № 3 Садчиковского поселения⁶. Трудно представить, что во всех остальных известных андроновских жилищах люди работали, ели и спали прямо на земляном полу — андроновское общество отнюдь не было столь примитивным. Вероятнее всего, в землянках были какие-то, очевидно, деревянные настилы или нары, на существование которых указывают многочисленные ямки столбов малого диаметра, часто встречаемые археологами при раскопках андроновских жилищ. Но этот вопрос пока остается открытым. Земляные же нары, расположенные у продольных стен жилища и отделенные от его средней части канавками, нигде, кроме Тасты-бутака, в андроновских памятниках не отмечены.

По-видимому, несколько чаще встречаются нары в жилищах срубной культуры⁷. Размеры статьи не позволяют рассмотреть все известные случаи, и лучше сразу же обратиться к тем срубным землянкам, где внутренняя планировка близка, — можно сказать, одинакова, — с планировкой жилища № 2 Тасты-бутака.

Такие землянки обнаружены М. П. Грязновым в известном срубном поселении у Ляпичева хутора на Дону в 1951 г.⁸ Публикуя результаты раскопок, М. П. Грязнов уделил внимание реконструкции перекрытия землянок и, может быть, поэтому не остановился на их другой, весьма существенной особенности — на канавках, расположенных параллельно продольным стенам, судя по планам, — на расстоянии 1,5—2 м от них⁹. Более того, стремясь доказать, что в ляпичевских землянках не было ни внутренних перегородок, ни столбов для поддержания кровли, М. П. Грязнов пишет, что «пол везде равномерно понижается по направлению от стен к середине»¹⁰, совершенно забывая о существовании указанных канавок. Между тем на планах двух землянок (№ 3 и 6) эти канавки показаны.

Канавки ляпичевских землянок сохранились много хуже, чем в жилище Тасты-бутака. На хуторе Ляпичева они не были укреплены по верхнему

⁵ О. А. Кривцова-Гракова. Алексеевское поселение и могильник. Труды ГИМ, вып. XVII, М., 1948, стр. 76 и табл. VI.

⁶ О. А. Кривцова-Гракова. Садчиковское поселение. МИА, № 21, 1951, стр. 176, рис. 2.

⁷ См., например, В. И. Равдоникас. История первобытного общества, ч. I. Л., 1939, стр. 14, рис. 2; И. В. Синицын. Поселения эпохи бронзы степных районов Заволжья, СА, XI, 1949, стр. 199, рис. 4; О. А. Кривцова-Гракова. Памятники бронзовой эпохи у селений Мокшан и Пустынь. Труды ГИМ, вып. XII, М., 1941, стр. 91, рис. 3; Н. Я. Мерперт. Из древнейшей истории Среднего Поволжья. МИА, № 61, 1958, стр. 109.

⁸ М. П. Грязнов. Землянки бронзового века близ хутора Ляпичева на Дону. КСИИМК, вып. 50, 1953.

⁹ М. П. Грязнов. Указ. соч., рис. 59 и 60

¹⁰ Там же, стр. 114

краю камнями, да, возможно, и характер грунта не способствовал их сохранению. В землянке № 6 они расположены обособленно, а в землянке № 3 их северные концы соединены широким углублением, идущим поперек жилища. Очевидно, и здесь, как и в землянке № 2 андроновского поселения Тасты-бутак, канавки отделяли несколько повышавшуюся к стенкам часть «пола», которая, таким образом, могла служить местом для сна, нарами. В этом случае, однако, соответствующую часть землянки приходится считать жилой, а не предназначенной для содержания скота в зимнее время, как предполагает М. П. Грязнов¹¹.

Устанавливаемое, таким образом, близкое сходство, — можно сказать, тождество, — между землянками срубной культуры на Дону и землянками андроновской культуры на р. Ори (речка Тасты-бутак — правый приток Ори, протекающей в 20 км от места раскопок) не должно казаться удивительным. Известны черты сходства между обеими культурами и следы их взаимовлияния; можно указать и на свидетельства взаимного проникновения отдельных групп населения на территорию своих соседей. Так, например, при раскопках срубного Сусканского I поселения на Средней Волге обнаружены несомненные признаки ранее существовавшего здесь андроновского селища¹².

Хорошим примером обратного продвижения племен — с территории срубной культуры на территорию андроновской — может служить упомянутый в начале статьи могильник Тасты-бутак I. При безусловно андроновской материальной культуре обнаруженные здесь черепки принадлежат европеоидному средиземноморскому антропологическому типу и находят много общих черт с антропологическими типами населения Поволжья в ту же историческую эпоху¹³. Очевидно, в могильнике погребались члены племени, уже давно переселившегося в казахстанские степи, так как должно было пройти немало лет, прежде чем пришельцы сменили свою культуру на культуру местных племен. Вполне возможно, что люди, создавшие поселение на речке Тасты-бутак, также принадлежали к переселенцам или, вернее, их потомкам. Материальная культура поселения андроновская, но хронологическая и территориальная близость поселения и могильника исключает возможность считать их принадлежащими населению разного происхождения.

Вторая важнейшая особенность раскопанных на поселении Тасты-бутак землянок — это упомянутые выше глубокие ямы-колодцы (жилище № 1 — ямы № 1 и 14, жилище № 2 — яма № 16). Лучшее всего сохранился колодец в западной части жилища № 1 (яма № 14; рис. 18). Его расположенная на уровне пола входная часть неправильных очертаний, более 2 м в поперечнике, воронкообразная, вероятно, приобрела эту форму в результате разрушения верхнего края. С глубины 0,4 м от уровня пола стенки ее

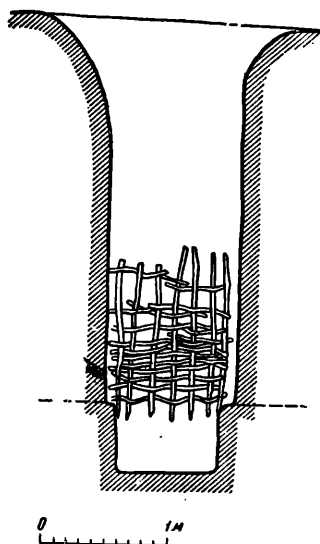


Рис. 18. Поселение Тасты-бутак. Колодец (яма № 14) в жилище № 1.

¹¹ М. П. Г р я з н о в. Указ. соч., стр. 146.

¹² Н. Я. М е р п е р т. Указ. соч., стр. 133.

¹³ В. В. Г и н з б у р г и Б. В. Ф и р ш т е й н. Материалы к антропологии древнего населения Западного Казахстана. Сб. Музея антропологии и этнографии, т. XVIII, стр. 422, 423, 426.

уже вертикальны. Ствол делится на две неравные части: до глубины 3,05 м; (включая и воронкообразную часть) он круглый, диаметром около 1,05 м; далее по всей окружности следует горизонтальный уступ шириной около 10 см, ниже которого, получая подчетырёхугольную форму, ствол суживается до 0,8 м в поперечнике. Ровное горизонтальное дно колодца находится ниже уступа на 0,55 м. Общая глубина колодца — 3,6 м.

В верхней части ствол прорезает светлую белую глину, почти повсюду составляющую пол жилища. По мере углубления глина становится все более песчанистой; с глубины примерно 2 м стенки колодца состоят из песка,

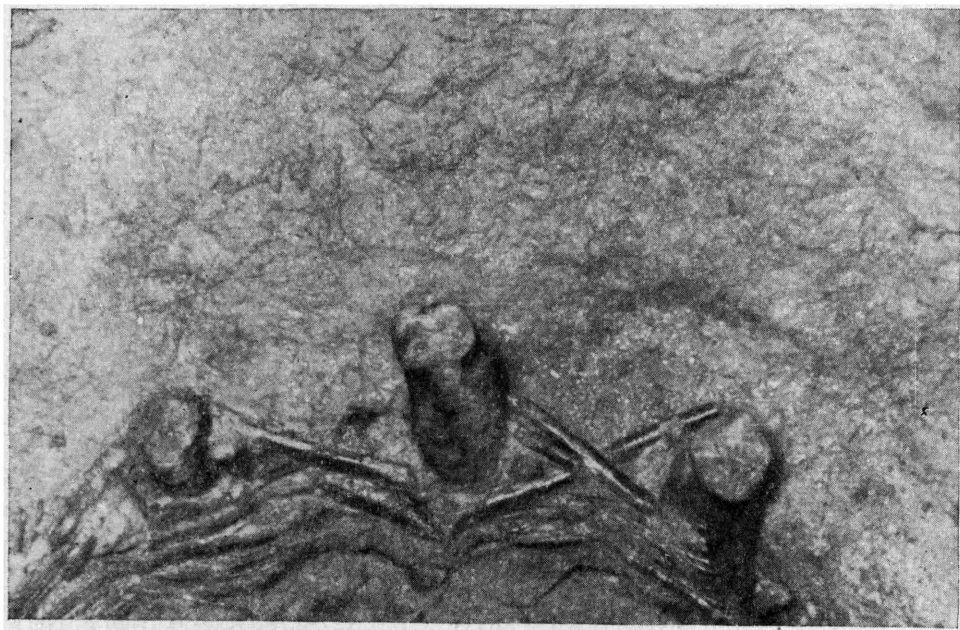


Рис. 19. Поселение Тасты-бутақ.
Остатки плетня в колодце жилища № 1 (яма № 14).

более или менее скрепленного глиной, а с приближением к уступу их образует чистый, довольно мелкий песок. Часть ниже уступа выбита в твердом хрящеватом грунте и сохранилась до наших дней без каких-либо изменений.

Слой песка — водоносный, и, естественно, вода, поступающая в колодец, должна была размывать его. Поэтому стенки с глубины примерно 1,85 м и до уступа были укреплены плетнем, нижняя часть которого сохранилась довольно хорошо (рис. 19). Плетень сооружался из сучьев саксаула диаметром (в сыром, сильно разбухшем состоянии) до 4—5 см, заплетался более тонкими ветвями того же растения¹⁴; пространство между последними, а также между плетнем и стенками забивалось травой. Все это, взятое вместе, препятствовало разрушению колодца, одновременно создавая надежный фильтр.

Есть основания считать, что плетень сооружен не одновременно с колодцем, а несколько позднее. Дело в том, что заостренные концы кольев находились ниже уступа примерно на 15 см, но не достигали дна колодца. Очевидно, плетень был сооружен, когда обнаружилось, что колодец

¹⁴ Определение доцента Ленинградского университета А. И. Зубкова, которому, пользуясь случаем, автор приносит свою благодарность.

разрушается и когда его нижняя часть уже заполнилась песком. (Во время раскопок замечено, что в нижней части колодца заполнение было того же цвета, что и в верхней, но отличалось большей песчанностью).

Заполнение было почти однородным на всей глубине. Это темно-бурая вязкая грязь с культурными остатками того же рода, что и в обычном культурном слое, — костями животных и незначительным количеством черепков. Кости от длительного нахождения во влажном грунте были черного цвета. Никаких прослоек в заполнении ни этого, ни других колодцев не обнаружено.

Второй колодец (яма № 1) в жилище № 1 во всем подобен предыдущему, отличаясь лишь тем, что у его нижней части, вырытой не в твердом хрящеватом грунте, а в белой глине, не было четких очертаний и ровного дна. Здесь также сделан плетень из саксаула, но он сохранился гораздо хуже и не сфотографирован¹⁵. Несколько иного устройства был колодец в юго-восточном углу жилища № 2 (яма № 16). Его ствол пройден почти на всю глубину в твердой желтоватой породе зернистой структуры, внешне очень похожей на хрящеватый твердый грунт, в котором выбит нижний участок ствола колодца в жилище № 1 (яма № 14). На глубине 3,2 м от пола колодец жилища № 2 суживался до 0,7 м в диаметре, образуя наклонный уступ, а еще ниже, на глубине 3,8 м, достигнув зеленой глины, снова расширялся до 0,85 м. К сожалению, из-за тесноты и непрерывного поступления воды дальнейшая расчистка оказалась невозможной. Щупом, впущенным в заполнение еще на глубину 1 м, твердое дно не обнаружено. Таким образом, глубина колодца была не менее 5 м.

Как уже говорилось, в жилищах, кроме колодцев, оказались большие ямы, назначение которых не столь ясно. Это ямы № 2 и 3 в жилище № 1 и яма № 15 в жилище № 2. Ямы № 2 и 15 при их раскопках вначале невозможно было отличить от колодцев — тот же диаметр, такое же заполнение, но обе они оказались более мелкими, и никаких деревянных конструкций в них не было. И хотя в этих ямах, как и в колодцах, уже на незначительной глубине появлялась вода, уверенно считать их колодцами невозможно. Они могли иметь и другое назначение.

Глубокие ямы, подобные найденным в тасты-бутацких жилищах, известны на других поселениях эпохи бронзы на территории СССР. Назовем колодец, обнаруженный С. С. Черниковым на Трушниковском поселении позднеандроновского времени (IX—VIII вв. до н. э.) на Иртыше. Это круглая суживающаяся книзу яма глубиной 2,1 м (верхний диаметр — 1,2 м, нижний — 0,75 м), прорезавшая плотную глину и (в нижней части) крупнозернистый цементированный песок. Дно образовывала коренная гранитная скала. При раскопках уже на глубине 1,6 м показалась грунтовая вода. Отношение ямы к раскопанному здесь жилищу № 1 неясно, так как в эту сторону часть котлована жилища сходила на нет, и трудно сказать, где помещался колодец — в жилище или вне его¹⁶.

Возможно, колодцы встретил К. В. Сальников на андроновском Замаараевском селище (Шадринский район Курганской области). Исследователь принял их за очаги. Но, как он сам пишет, некоторые из них достигали глубины более 1,1 м и не исследованы до дна — этому мешала грунтовая вода¹⁷. Даже глубина в 1,1 м странна для очага, а еще большая совершенно немыслима. Трудно сказать, чем были эти ямы, но, во всяком случае, предполагать, что это колодцы, можно с неменьшим основанием, чем считать их очагами.

¹⁵ Древесина из этого колодца использована для определения возраста поселения Тасты-бутац радиоуглеродным методом.

¹⁶ С. С. Черников. Восточный Казахстан в эпоху бронзы. МИА, № 88, 1966, стр. 53, 54, табл. XIV и XLVI.

¹⁷ К. В. Сальников. Замаараевское селище. Первое Уральское археологическое совещание. Пермь, 1948, стр. 43.

Внешне очень похожие на тасты-бутацкие, но другого назначения ямы вскрыты на Сусканском I поселении срубной культуры на Средней Волге¹⁸. Они служили погребями для хранения скоропортящихся продуктов в жаркое время, о чем неопровержимо свидетельствуют найденные в них части скелетов и даже целые скелеты животных и многочисленные глиняные сосуды.

Немалым препятствием в процессе исследования тасты-бутацких колодцев были грунтовые воды. Раскопки практически сводились к непрерывному отчерпыванию воды и выбору вручную вязкой грязи, содержащей культурные остатки, причем в глубине колодцев постоянно ощущался слабый запах сероводорода. Непрерывно поступающая вода на глазах размывала стенки ствола, чего уже не могло предотвратить подгнившее плетение из веток саксаула. Удалось заметить, что поступление воды находилось в прямой зависимости от количества выпадавших осадков. 1959 г. в Западном Казахстане был засушливым, и раскопкам первого колодца (яма № 1) в жилище № 1 вода препятствовала в незначительной степени. Дебит воды составлял всего около 50 литров в сутки¹⁹.

Иная картина наблюдалась в следующем 1960 г. Начало лета оказалось чрезвычайным дождливым. Вода была бедствием для работавших на расчистке колодцев — все время приходилось стоять по колена в холодной жидкой грязи, выбирая ее руками, причем нужно было непрерывно следить за размываемыми стенками, которые угрожали обвалами, — правда, не опасными, но мешавшими работе. Дебит воды во втором колодце (яма № 14) жилища № 1 превосходит дебит воды в первом в 20 раз, составляя около 1000 литров в сутки. Характерно, что и соседняя большая яма № 2 также непрерывно заполнялась водой, разрушавшей ее стенки, и в конце концов, когда работы уже были окончены, крупный обвал уничтожил перемышку между ней и колодцем. Обе ямы пришлось срочно засыпать во избежание несчастных случаев. Такая же картина наблюдалась и в жилище № 2. Здесь яма № 15, вероятно, не имевшая назначения колодца (как и яма № 2) и сравнительно неглубокая, быстро заполнялась водой, а дебит воды в колодце (яма № 16), исследование которого пришлось прервать, составлял около 900 литров в сутки.

Актюбинские степи богаты грунтовыми водами. Хотя мелкие и редкие степные речки полностью или почти полностью пересыхают уже в начале лета, добыть пригодную для питья воду не трудно. Достаточно выкопать на краю сухого русла реки яму глубиной 2—3 м, и она сравнительно быстро заполнится водой. Так и поступали местные жители в прежние годы (заплывшие остатки таких ям сохранились близ места раскопок, у развалин казахского зимника, существовавшего здесь до 30-х годов), так поступают они и сейчас. Кроме того, в последние годы в окружающей степи построено немало хороших оборудованных колодцев.

Чем же, однако, объяснить тот факт, что в эпоху бронзы местные жители рыли колодцы внутри жилищ и притом подчас по два на жилище (в жилище № 1 — два колодца, и оба они функционировали одновременно).

Всегда говорилось, что дебит воды находится в прямой зависимости от осадков — в дождливый год он велик, в засушливый — незначителен. При этом установлено, что в случае достаточного количества осадков, — например, в начале года, — вода поступает в изобилии и в последующие месяцы. Если бы во II тысячелетии до н. э. влажность местного климата не отличалась от современной, то, можно сказать, вопрос о воде для жителей древнего поселения не был бы острым. Но они явно придавали ему немалое

¹⁸ Н. Я. Мерперт. Указ. соч., стр. 112—115, рис. 12.

¹⁹ Дебит — специальный термин для обозначения количества воды (нефти, газа и т. п.), доставляемой источником в единицу времени.

значение и затрачивали большие усилия на сооружение и оборудование колодцев в каждом жилище. Это можно объяснить только большей сухостью местного климата в эпоху бронзы. Малое количество осадков порождало недостаток грунтовых вод и требовало специальных забот о водоснабжении. Весной еще можно было пользоваться водой из соседней речки, но она быстро, — вероятно, еще быстрее, чем в наши дни, — пересыхала.

Наличие колодцев в исследованных жилищах можно считать прямым указанием на бóльшую, по сравнению с современной, засушливость климата. Хорошим подтверждением этого предположения является и то, что плетни, укреплявшие стенки колодцев в древности, делались из ветвей саксаула. Черный саксаул — типичное растение пустынь и полупустынь Средней Азии и Казахстана — в настоящее время в окрестностях Тасты-бутака не растет. Его современная северная граница проходит примерно на 400 км южнее, приблизительно по 45-му градусу северной широты, по Северному Приаралью и левобережью р. Эмбы²⁰. Учитывая это, приходится признать, что по крайней мере, в Западном Казахстане и Южном Приуралье ландшафтные зоны в эпоху бронзы были сдвинуты на север не менее чем на 500 км, и в районе древнего поселения на Тасты-бутаке был не степной, как теперь, а полупустынный ландшафт.

До недавнего времени в среде советских археологов господствовало мнение, что на территории современной степи и лесостепи эпоха бронзы совпадала с так называемым ксеротермическим периодом в истории климата, но сейчас наметился отход от этой точки зрения. Археологи Куйбышевской экспедиции, опираясь на полевые наблюдения, сделали попытку пересмотреть вопрос и пришли к отрицанию ксеротермических явлений во II тысячелетии до н. э. на территории Поволжья²¹. Здесь не место вступать с ними в дискуссию и рассматривать вопрос во всей его сложности, но нельзя не подчеркнуть, что наблюдения, сделанные при раскопках поселения Тасты-бутака (XIII—XII вв. до н. э.) опираются на объективные данные, прямо указывающие, что, по крайней мере, на данной территории во II тысячелетии до н. э. вместо современных степей была полупустыня.

подавляющее большинство известных в настоящее время поселений андроновской культуры открыто на берегах рек. Они обнаружены на никогда не пересыхающих реках Южного Приуралья, на Тоболе, Оби, Иртыше. Исследователи обычно указывают на характерное для этих поселений расположение близ речных пойм с их богатым травостоем в летнее время и легкими почвами. В связи с этим постоянно подчеркивается занятие андроновцев мотыжным земледелием наряду с ведущей ролью скотоводства. С. В. Киселев даже само происхождение андроновской культуры связывает с переходом к земледелию²².

Специфика расположения андроновских селищ в речных поймах связана, по-видимому, лишь с уровнем и характером наших знаний и объясняется относительной легкостью обнаружения древних селищ на берегах рек, где полые воды часто обнажают в обрывах берегов культурные слои. Поселение Тасты-бутака расположено в открытой степи, у незначительной, пересыхающей уже в начале лета, речки, не образовавшей никакой поймы. Можно предполагать, что оно не представляет собой исключения и что в будущем будет открыто немало чисто степных поселений андроновской культуры.

Сомнительно, чтобы в условиях полупустыни земледелие могло играть сколько-нибудь заметную роль в хозяйстве андроновцев. И хотя полностью

²⁰ «Деревья и кустарники СССР», т. II. М.— Л., 1951, фиг. 147.

²¹ Н. Я. Мерперт и А. П. Смирнов. Археология и некоторые вопросы почвоведения. СА, 1960, № 4, стр. 3—13.

²² С. В. Киселев. Древняя история Южной Сибири. М., 1951, стр. 99, 100, 102; см. также «Всемирную историю», т. I, М., 1955, карта на стр. 452—453 к главе XIV, написанной С. В. Киселевым.

отрицать его нельзя (в жилищах Тасты-бутака найдены характерные каменные орудия, которые принято считать наконечниками мотыг), все же представляется более вероятным, что хозяйство степного населения андроновской культуры было по существу скотоводческим. Многочисленные кости животных, найденные при раскопках поселения Тасты-бутака, еще полностью не обработаны, но уже сейчас видно, что здесь в стаде преобладали корова, овца и лошадь; последняя использовалась и как ездовое животное, о чем свидетельствуют уже три находки костяных псалиев в раскопанных двух жилищах²³.

Таким образом, на основании рассмотренных археологических материалов появляется возможность считать, что, во-первых, в эпоху бронзы существовали определенные связи между населением степей Западного Казахстана и племенами срубной культуры, причем вероятно даже переселение последних в восточном направлении; во-вторых,— что хозяйственные основы племен андроновской культуры не были единообразны на всем занятом ею пространстве. Очевидно, что часть этих племен, обитавшая в условиях открытой степи и даже полупустыни, специализировалась на скотоводстве, создавая основу для возникновения здесь в будущем кочевых обществ. Вместе с тем материалы поселения Тасты-бутака дают основание считать, что вопрос о климате в эпоху бронзы еще не может быть решен и что, наряду с данными, которые привели к отрицанию ксеротермического периода, известны достаточно веские факты и в его пользу.

²³ Рассмотрению псалиев подобного типа и в связи с этим вопроса о времени возникновения ездового коневодства на территории СССР посвящена специальная статья — см. К. Ф. Смирнов. Археологические данные о древних всадниках поволжско-уральских степей. СА, 1961, № 1.

К. А. АКИШЕВ

ШЕСТОЙ БЕСШАТЫРСКИЙ КУРГАН

Могильник Бешшатыр расположен на правом берегу р. Или, у подножья гор Чулактау, в 180 км на восток от г. Алма-Ата. Памятник у местного населения носит название могилы Бешшатыр. Могильник состоит из 20 курганов с каменной насыпью диаметром до 100 м, высотой до 17 м. За четыре полевых сезона (1957, 1959—1961 гг.) здесь раскопано в общей сложности 10 курганов.

Часть материалов уже опубликована¹. В число этих курганов входит и большой царский, названный «шестым Бешшатырским». Он был самым южным в могильнике. Диаметр его — 52 м, высота — 8,25 м.

По основанию насыпь обложена крупным камнем в один слой. Это создает впечатление, что курган как бы стоит на фундаменте. Вершина насыпи плоская, с юго-восточной стороны — воронка диаметром 10 м, глубиной 2,5 м; на северной половине — западина шириной 2 м, спускающаяся сверху вниз; у основания кургана она заканчивается отвалом выброса диаметром 4 м, высотой 1,2 м. К северо-западу от кургана на расстоянии 60 м расположены 14 каменных оград, вытянутых цепочкой с юга на северо-запад на 70 м. Ограды составлены из 5—7 каменных плит и валунов, причем плоские плиты врыты на торец с восточной стороны каждой из оград. Диаметр оград — 2 м, расстояние между ними — 2—2,5 м. Вертикальные плиты — высотой от 0,8—1,2 м.

В результате работ установлено, что насыпь кургана трёхслойная: верхний слой — каменное покрытие толщиной у верха 1 м, к основанию — до 2 м; средний — лёсс с мелкой щебенкой (2—3 м) и нижний — крупный щебень с камнем (1—4 м). Многослойность насыпи объясняется не разновременностью ее сооружения, а, вероятнее всего, свидетельствует о своеобразной методике возведения насыпей больших курганов, выработанной многолетней практикой. Особенности конструкции насыпи служили для создания сухого микроклимата внутри кургана, предохраняющего деревянное сооружение от влаги и сырости, от быстрого разрушения. Строители достигли этой цели; деревянная гробница, обнаруженная под насыпью, в основном прекрасно сохранилась, противостояв разрушительному действию времени (рис. 20).

Несколько хуже сохранились бревна верхнего слоя наката и верхняя часть вертикальных опорных столбов, возвышающихся над крышей усыпальницы на 1,5—2 м. Сравнительно плоха сохранность бревен коридорообразного входного сооружения. Объясняется это тем, что грабители разрушили защитные слои насыпи над входом, чтобы войти через него в

¹ К. А. Акишев. Саки Семиречья. Труды Института истории АН КазССР, т. 7, Археология, Алма-Ата, 1959, стр. 204—214.

усыпальницу, и поэтому вода, скоплавшаяся в большой воронке, оставшейся после ограбления, проникала внутрь сооружения.

Бесшатырская усыпальница воздвигнута на поверхности погребенного под насыпью грунта, т. е. полностью наземная. В этом заключается одно из существенных отличий ее от сооружений подобного типа, исследованных в Монголии, на Алтае, в скифских курганах Северного Причерноморья.

Усыпальница Бесшатыра — сложное для своего времени архитектурное сооружение. Состоит она из трех частей — коридора, передней (сени) и погребальной камеры. Коридор — это длинная, высокая и открытая (без перекрытия) пристройка размером $5 \times 1,3$ м. Высота его — около 5 м

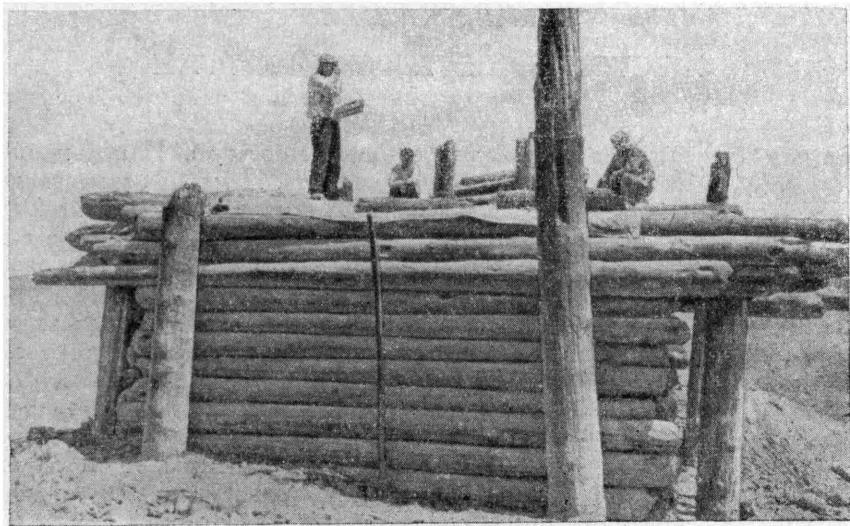


Рис. 20. Западный фасад гробницы Бесшатыр.

(4,95 м), примерно на 1 м больше камеры. Передняя (или сени) служит продолжением коридора и примыкает к восточной стене погребальной камеры. Она почти на 3 м ниже коридора, квадратной формы, крыта тремя короткими, но толстыми бревнами; размеры ее — $1,5 \times 1,5$ м. Боковые стены двух этих входных сооружений общие, из бревен, положенных друг на друга горизонтально с небольшим наклоном с запада на восток. С внутренней стороны их поддерживают четыре опорных столба, вкопанных в землю на глубину до 1 м. Коридор делится на два отсека (колодца) положенными поперек и всунутыми между бревнами стен плахами.

Погребальная камера сделана в форме неправильного квадрата и ориентирована по странам света с небольшим отклонением. Стены ее возведены из бревен тяньшанской ели, положенных друг на друга в 13 рядов; потолком и крышей служит накат, толщиной в три бревна, лежащий прямо на стенах камеры в меридиональном направлении. Бревна, образующие стены камеры, удерживаются вертикально врытыми опорными столбами; всего их — 19. С каждой из трех сторон поставлено по два наружных и по три внутренних столба. Наружные врыты у концов лежащих бревен, а внутренние стоят по углам и посередине стен. Только у восточной стены снаружи и изнутри стоят по четыре поддерживающих столба. Такое отличие объясняется тем, что по середине этой стены, пропустив два бревна снизу (порог) и пять сверху, прорубили дверной проем размером $1,55 \times 0,72$ м (рис. 21). Для того чтобы облегчить перешагивание через высокий (0,6 м) порог, с наружной стороны положили ступенькой обрубок

бревна. На нем же стоят два коротких столба, усиливающих опору крыши над сенями.

Все бревна усыпальницы хорошо обработаны — заподлицо. Срублены сучья и ветки, снята кора. Бревна, составляющие стены камеры, тщательно стесаны и плотно пригнаны друг к другу; для придания большей устойчивости сооружению толстая комлевая часть поочередно обращена в противоположные стороны. Таким чередованием не только достигалась устойчивость, но и предотвращался перекося стен в одну сторону. На углах камеры бревна прилегающих стен лишь касались друг друга и не были скреплены между собой; поэтому бесшатырское сооружение нельзя считать срубом в обычном понимании слова — в этом заключается второе отличие его от широко известных скифских рубленых погребальных камер. На бревнах хорошо сохранились следы топора и тесла (ширина лезвия — 4—5,4 см), долота и ножа — орудий, которыми рубили и обрабатывали дерево; на всех бревнах по обоим концам и посередине есть проушины, на наиболее толстых бревнах они двойные. Перекрытие камеры, состоявшее из наката бревен в три ряда, было покрыто по верху слоем камыша.

Особенно тщательно предохранена от проникновения влаги восточная часть крыши над сенями и дверным проемом; в отличие от остальной, она была покрыта кошмой и двумя слоями толстых камышевых матов с чиевым плетением. Кошма и камыш хорошо сохранились.

После совершения обряда погребения вход, ведущий из коридора в сени, был плотно заложен тремя короткими бревнами, а отсеки коридора до самого верха забутованы диким камнем вперемежку со щебнем. Только после этого над погребальным сооружением, возвышающимся над окружающей местностью более чем на 4 м, была возведена огромная насыпь из камня и щебня.

Однако и эти, казалось бы, надежные защитные меры не спасли усыпальницу от разграбления. Грабители разрыли насыпь, разобрали забутовку, спустились вниз по первому отсеку в коридор и проникли в погребальную камеру. Поэтому в момент раскопок вход в сени был открыт, одно из бревен, закрывших вход, отодвинуто в сторону, а другое затащено внутрь камеры. В сенях лежали две пары волокуш, бронзовый четырехгранный наконечник стрелы со скрытой втулкой, мелкие деревянные колышки. Огромная квадратная погребальная камера площадью около 20 кв. м была пуста — на земляном полу лежали разрозненные кости погребенного, кости барана, крестец лошади, у порога — черепки глиняного сосуда и сломанные черенки от грабительских лопат или кирок.

В северо-западном углу камеры находилась неглубокая полуоплывшая яма, вытянутая с северо-запада на юго-восток. При расчистке выяснилось, что она уходит под стену камеры и выходит наружу. При дальнейших раскопках ямы на глубине 1,6 м от уровня пола камеры произошел обвал, что и послужило причиной открытия катакомб кургана. Подземные ходы

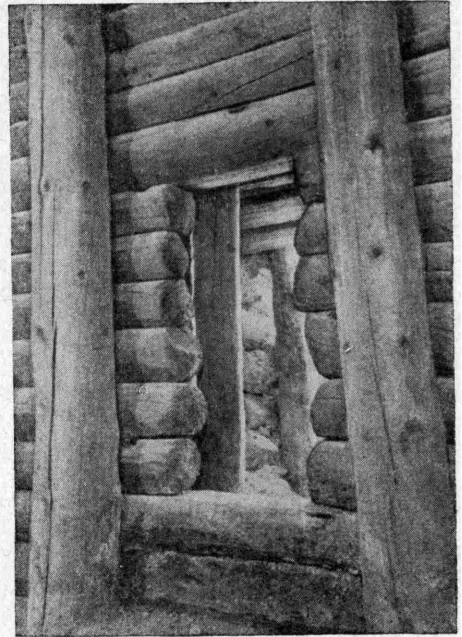


Рис. 21. Дверной проем гробницы.

вырыты в коренной породе и состоят из основного, направляющего хода и боковых разветвлений. Основной ход начинается с северо-западной полы насыпи и проходит на юго-восток на глубине около 2 м под усыпальницей. От него отходят в разных направлениях семь разветвлений; из них два западных наполовину заполнены землей, а одно северо-восточное — крупным окатанным камнем. Свод ходов полукруглый, высотой от 1,1 до 1,68 м, шириной 0,75—0,8 м. Во многих местах на стенах сделаны небольшие уступчики; следы копти около них свидетельствуют о том, что здесь стояли жировые светильники, освещавшие работавших в подземелье землекопов. Общая протяженность основного хода (штольни) вместе с боковыми разветвлениями — 55 м (рис. 22).

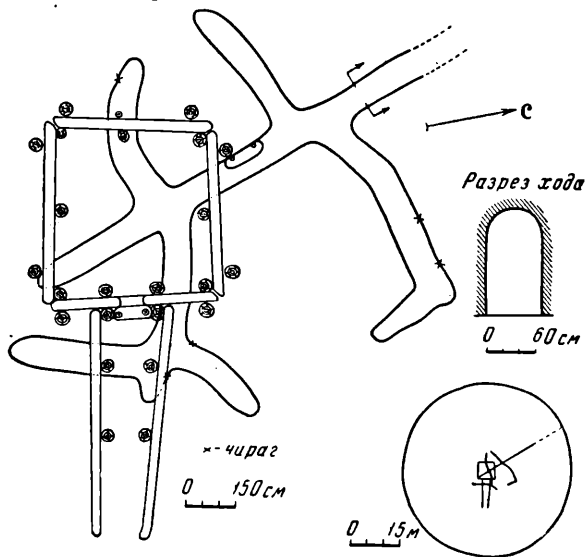


Рис. 22. План гробницы и катакомбы.

В 1960 г. расчищены завалы боковых ответвлений, проверены стены и пол подземных ходов. Однако расчистка и проверка никаких результатов не дали, поэтому до сих пор продолжает оставаться тайной назначение катакомб Бесшатырских курганов. Удалось, однако, ответить на вопрос о том, связаны ли подземные лазы с самим курганом, или это грабительские лазы.

Выше мы сказали, что на северной половине насыпи отмечена западина. Установлено, что с этой западины, от основания насыпи, и начинался подземный вход в катакомбу. Он был оформлен четырьмя вертикально врытыми деревянными столбами, стоявшими попарно у стен. На них лежали поперечные плахи, на которые положены в меридиональном направлении три бревна, составлявшие перекрытие. Вход заканчивался каменной ступенькой, ведущей в катакомбу. Такие же подземные ходы, но только больше по размерам, открыты при раскопке третьего Бесшатырского кургана.

Таким образом, установлено, что подземные ходы имеют прямое отношение к ритуалу погребения; это конструктивная особенность Басшатырских курганов, а не грабительские ходы, как допускалось раньше.

Работы на могильнике только начались, поэтому было бы преждевременным делать какие-либо широкие обобщения. Однако уже в настоящее время с большей или меньшей долей приближения к истине можно ответить на некоторые интересующие нас вопросы.

1. Бесшатырские курганы были местом погребения сакских царей, крупных предводителей племен и племенных союзов. Размеры насыпей строго

зависели от степени знатности погребенного, от его заслуг перед обществом, от численности и богатства подчиненных ему племен.

2. Погребальные сооружения шестого кургана свидетельствуют о том, что у кочевников Семиречья — саков был опыт строительства крупных и довольно сложных сооружений из дерева. Но, по-видимому, им не были еще известны способы рубки срубов в замок и в охлуп. Поэтому бесшатырское сооружение примитивнее по технике строительства и, возможно, древнее, чем дазырыкские и причерноморские.

Строительный лес, необходимый для сооружения, заготавливали примерно в 200—250 км от места курганов на противоположном берегу р. Или, в отрогах Заилийского Алатау. Бревна волоком тащили до берега реки и доставляли к месту стройки.

Все бревна сооружения истерты на одну четверть толщины, что служит несомненным доказательством волочения их издалека. В настоящее время, — очевидно, так же как и в сакское, — тяньшанская ель не растет ближе чем за 200—250 км в окружности от Бесшатырских курганов.

3. Некоторые отличия бесшатырского сооружения от скифских деревянных погребальных камер можно свести к следующему: бревенчатое бесшатырское сооружение — не сруб в обычном понимании этого слова; в отличие от четырёхугольных скифских камер, опущенных в глубокую яму, бесшатырская гробница — наземное сооружение; при гробнице есть входные сооружения — коридор, сени, дверной проем, тогда как во многих скифских их нет, а если есть, то только в более поздних. Судя по двум последним особенностям, гробница ближе передает форму настоящего жилища. Поэтому, возможно, следует считать ее самым ранним сооружением из известных памятников этого типа и относить к первому периоду возникновения деревянных конструкций в погребальном обряде.

При всех отличительных особенностях бесшатырского сооружения несомненна его близость по времени к скифскому кругу памятников. Более точная датировка определяется по железным кинжалам и бронзовым наконечникам стрел, обнаруженным в одном из малых курганов могильника. Они датируются V—IV в. до н. э.