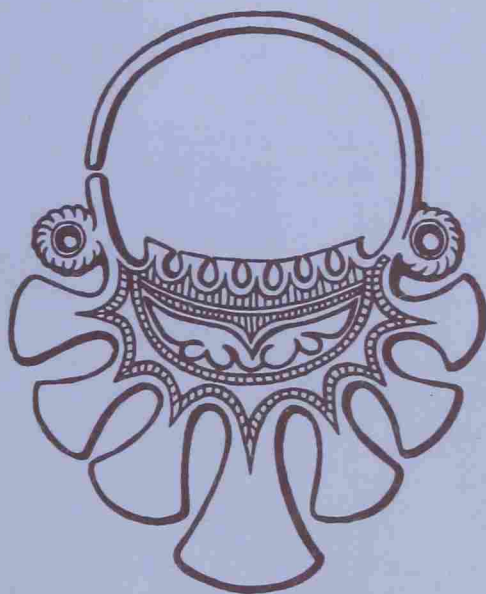




ISSN 0869-6063

РОССИЙСКАЯ АРХЕОЛОГИЯ



1999

4

- 3^я п. -

О КОРОПЛАСТИКЕ МАРГИАНЫ ЭЛЛИНИСТИЧЕСКОГО ПЕРИОДА

Самым массовым видом произведений искусства в Мервском оазисе на протяжении античного и раннесредневекового периодов являлись небольшие терракотовые статуэтки, находки которых очень часты на многих памятниках этого региона. Науке они стали впервые известны благодаря собирательной деятельности генерал-лейтенанта А.В. Комарова (Комаров В.А., 1888), а затем исследованиям В.А. Жуковского в 1890 г. (Жуковский В.А., 1894, рис. 35, 38) и сотрудников экспедиции Р. Пампелли в 1904 г. (Schmidt H., 1908, p. 200, pl. 55, 56).

Однако, как справедливо указывалось в литературе (Пугаченкова Г.А., 1962, с. 117), тогда они не стали объектом исследования и только воспроизводились в текстах отчетов о проведенных работах. И в дальнейшем они не привлекали внимания исследователей, хотя в фондах Музея краеведения в г. Ашхабаде постепенно была собрана достаточно значительная коллекция этих статуэток. Впервые специальный интерес к ним был проявлен во второй половине 1940-х годов, после начала работ ЮТАКЭ, когда Л.И. Ремпель в двух статьях опубликовал как эту коллекцию, так и те терракотовые статуэтки, которые были найдены сотрудниками ЮТАКЭ в первые годы работы экспедиции на мервских городищах Эрк-кала и Гяур-кала (Ремпель Л.И., 1949; 1951).

Дальнейший прогресс в изучении коропластики собственно Мерва и всего его района связан с именем Г.А. Пугаченковой, которая обработала находки ЮТАКЭ, сделанные до середины 1960-х годов, и создала впечатляющую схему развития этого вида искусства Мерва на протяжении древнего и раннесредневекового периодов (Пугаченкова Г.А., 1959; 1962; 1967). Эту концепцию, правда, довольно трудно передать как из-за некоторой переусложненности ее изложения самим автором, так и в силу того, что на протяжении времени она в определенной степени менялась. В изложении схемы, созданной Г.А. Пугаченковой, естественно, ориентируемся в основном на ее последний вариант (Пугаченкова Г.А., 1967), но обращаемся также и к предшествующим, поскольку в них присутствует аргументация, которой нет в последнем изложении концепции.

Г.А. Пугаченкова указывает, что все терракотовые статуэтки Мервского оазиса античной и раннесредневековой эпох делятся на три основные группы: 1 – это изображения женщин, 2 – изображения мужчин и 3 – изображения животных. Основную массу находок составляют статуэтки первой группы, численно превосходящие находки двух других групп в несколько раз, что свидетельствует об особой роли этого образа. Естественно предположить, что в данном случае фигурки этого типа являют нам изображение женского божества. Г.А. Пугаченкова считала, что культ этой богини восходит к глубокой древности, к эпохе матриархата. Он мог существовать и позднее, что, как она полагает, доказывается наличием терракотовых статуэток женского божества в течение IV–II тыс. до н.э. Затем в эпоху раннего железа наступает "странный", как считает Г.А. Пугаченкова, перерыв. Возможно, по ее мнению, почитание женского божества в это время было обращено "не к иконографическому образу, но к какому-либо символу". Возрождение искусства коропластики происходит в III–II вв. до н.э. Очень важен следующий тезис в анализируемой концепции: это возрождение связано с созданием развитых рабовладельческих империй, во главе которых стояли

местные династии, поддерживавшие "широкие политические, экономические и культурные контакты с высокоразвитыми государствами эллинистического мира". В результате этих контактов местное жречество поняло, чего именно не достает местным народным культам: разработанной иконографии популярной богини.

В коропластике Южного Туркменистана, как считает Г.А. Пугаченкова, появляются две различные ипостаси верховных богинь: женщины и девы, претерпевавшие в ходе эволюции принципиальные изменения в своей иконографии. По мнению исследовательницы богиня-мать на раннеантичном этапе изображалась в двух вариантах. В первом из них богиня «представлена полуобнаженной, с тугими грудями... и выпуклым животом беременной женщины; правая рука прижата к груди, ноги сомкнуты, просвечивая под прозрачной, как бы соскальзывающей с бедер тканью, которую она придерживает у лона левой рукой... Головки этих богинь величавы, покойны, с правильными чертами и убраны прической "валиком", поверх которой наброшен платок. Для статуэток данной группы присуща статическая оцепенелость позы и бесстрашие не лишённого привлекательности лица». У второго варианта иная иконография: «характерна слегка склоненная головка, увенчанная высоким тигрообразным убором, из-под которого на плечи спадают две волны густых, горизонтально плетенных волос. Лицо – удлиненного овала, с прямым уплощенным носом и большими глазами в сильно рельефных веках. Торс почти обнажен – лишь шею охватывает ожерелье, да с бедер спускается просвечивающая ткань. Опора тела покоится на левой ноге, которая перекинута правой, опирающейся на носок, левая рука покоится у груди, правая опущена к бедру, придерживая ткань. Формы стройны, поза изящна...». Доказательство того, что в данном случае изображена женщина, а не дева, Г.А. Пугаченкова видит в высоком головном уборе, который характерен для Сирийской богини и Атаргатис (а также для замужней женщины-туркменки). Данный вариант изображения, по ее мнению, отражает не "материнский", а "вакхический" аспект женского божества.

Наконец, помимо двух вариантов изображений богини-матери в раннеантичной коропластике Мерва присутствуют и изображения богинь-дев: «они одеты в тунику, перетянутую под грудью, и гиматий, ниспадающий у бедер; руки и шея обнажены, прическа убрана пышными прядями, валиком и собрана пучком на макушке. Для них присуща грациозность позы, миловидность лица, мягкость струящихся драпировок одежды. Эллинизированная основа этого художественного образа вполне очевидна...».

Что касается вопроса о том, какие именно женские божества были представлены в коропластике Мерва, то в последнем варианте изложения своей концепции Г.А. Пугаченкова предлагает следующее решение: вполне возможно, что в виде девы была представлена богиня Анахит, богиня-мать могла изображать как иные авестийские женские божества (например, Аши, Хванинда), так и немаздеистских богинь, популярных среди местного населения.

Поскольку цель данной работы – исследование проблем коропластики Маргианы только эллинистической эпохи, то и в изложении схемы Г.А. Пугаченковой мы ограничиваем себя исключительно этим первым этапом, не касаясь ее взглядов на дальнейшую эволюцию этого вида искусства. Эта концепция (точнее различные ее варианты) была принята (или по крайней мере открыто не оспаривалась) практически всеми исследователями, касавшимися проблем коропластики Маргианы античной эпохи (см., например: Кошеленко Г.А., 1966; 1977; Усманова З.И. и др., 1985). Только в самые последние годы она была подвергнута критике, правда, не в связи с анализом собственно терракотовой пластики, а при публикации иной категории произведений искусства Маргианы – парфянских булл из раскопок Гебеклы-депе (Кошеленко Г.А. и др., 1995).

Однако более внимательное исследование всего комплекса материалов по коропластике Мерва заставляет усомниться в справедливости концепции, созданной Г.А. Пугаченковой, в частности представлении об эллинистическом этапе ее эволюции. Отметим, что прежде всего вызывают сильные сомнения исходные позиции автора. Ее уверенность в том, что культ женского божества на территории Южного

Туркменистана в целом и Мервского оазиса в частности имеет единый исток, кроющийся в идеологических представлениях эпохи матриархата, и затем – единую линию развития, не вполне обоснованна. Согласно современным научным представлениям, матриархат представлял собой отнюдь не обязательную стадию в развитии общества, а скорее, очень редкое исключение, порожденное только особыми обстоятельствами (Першиц А.И., 1986, с. 82, 83). В случае с Южным Туркменистаном наличие матриархальной стадии в его истории пока еще никем не было доказано.

Однако гораздо важнее другое обстоятельство: Мервский оазис был заселен человеком только на рубеже III и II тыс. до н.э. Вопрос о том, откуда пришло его первоначальное население и какова была этническая ситуация в нем на протяжении II тыс. до н.э., остается объектом острых дискуссий, и отнюдь не исключено, что это население не имело генетической связи с населением предгорной полосы Копет-дага. Вследствие этого наличие единой линии развития не может считаться доказанным. Точно так же вполне вероятным представляется факт смены населения в оазисе на рубеже между эпохами бронзы и раннего железа, в связи с чем коропластика эпохи бронзы в этом регионе, яркий расцвет которой хорошо показан исследователями (Массон В.М., Сарияниди В.И., 1973), может и не иметь никакого отношения к коропластике античной эпохи. Наконец, вопреки утверждениям Г.А. Пугаченковой, отнюдь не представляется странным отсутствие терракотовых статуэток в оазисе в эпоху раннего железа¹. Несомненно, что Маргиана была одной из тех областей, где именно в это время зороастризм получил широчайшее распространение (Кошеленко Г.А. и др., 1996, с. 134–147). В таких условиях отсутствие здесь произведений терракотовой пластики представляется вполне естественным, ибо для раннего зороастризма подчеркнутый аниконизм был одним из основополагающих принципов (Лелеков Л.А., 1985, с. 57). Совершенно неудовлетворительным является и тезис о причинах и времени появления в Маргиане искусства коропластики в античную эпоху. Прежде всего, необходимо указать на несколько внутренних противоречий в анализируемой концентрации. Хотя в общетеоретических построениях Г.А. Пугаченкова предполагается наличие терракотовой пластики уже в III в. до н.э., в наиболее развернутом изложении ее концепции (Пугаченкова Г.А., 1962) ни один из конкретных экземпляров статуэток этим временем ею не датируется. Самые ранние датировки для них – II в. до н.э. Только в последнем варианте схемы появляется один экземпляр, датируемый III в. до н.э. (Пугаченкова Г.А., 1967, с. 75, рис. 53), хотя никакой аргументации в пользу этой даты не приводится. Второе внутреннее противоречие концепции Г.А. Пугаченковой состоит в том, что, считая причиной появления этого вида искусства широкие контакты с передовыми эллинистическими государствами (судя по контексту, имеются в виду переднеазиатские эллинистические государства) в условиях существования уже местной государственности (естественно, что под это определение может подпасть только государство Аршакидов), она тем самым опрокидывает собственные хронологические построения, ибо Маргиана на протяжении всего III и большей части II в. до н.э. не входила в состав Аршакидской державы (которая сама возникла только в середине III в. до н.э.), а была сначала частью царства Селевкидов, а затем – Греко-Бактрии (Koshelenko G. et al., 1997, S. 121–145). Совершенно непонятно, почему Г.А. Пугаченкова отвергает самое простое и самое рациональное объяснение для причин "возрождения" коропластики в эллинистическую эпоху. Именно тогда на территории Маргианы возникает новый город – Антиохия Маргианская, в составе населения которого греки-переселенцы составляли значительный процент. Учитывая высокую популярность в Элладе коропластики, естественно предположить, что именно это стало причиной вторичного появления в Мервском оазисе этого вида искусства.

¹ Утверждение о том, что терракотовые статуэтки в Мервском оазисе встречаются начиная с ахеменидской эпохи (Simpson St. J., Neftmann G., 1995, p. 141), основано на недоразумении. Ни на одном из памятников этого времени, включая раскопанное в значительных масштабах Яз-депе, не было встречено ни одной подобной фигурки.

Необходимо особо остановиться на созданной Г.А. Пугаченковой типологии и методах ее обоснования. С нашей точки зрения, она не выдерживает критики. В сущности, автор создает совершенно произвольные типы, различие между которыми никак не обосновывается. Чрезвычайно показательно в этом отношении то обстоятельство, что в качестве иллюстрации для характеристики обоих вариантов богини-женщины используется одна и та же терракотовая статуэтка (Пугаченкова Г.А., 1967, с. 75, ил. 53). Отличие богини-девы от женщин-богинь постулируется на основании предполагаемой разницы в головных уборах. В этом отношении также показательно, что в последнем варианте своей концепции Г.А. Пугаченкова подробно описывает тип богини-девы, но в подтверждение своих положений ссылается на те статуэтки, от которых сохранились только головки (Пугаченкова Г.А., 1967, с. 76, ил. 60, 61). Один и тот же прием в передаче характера одежды в одном случае служит основой для утверждения, что перед нами – обнаженная женщина, в другом – женщина в прозрачных одеждах. Утверждение, что один из вариантов изображения богини представляет собой воспроизведение беременной женщины, совершенно ни на чем не основано, ибо Г.А. Пугаченкова забывает о ряде особенностей в производстве терракотовых статуэток, которые делают возможными различные легкие дефекты. Наконец, она анализирует объекты коропластики так, как будто они являются произведениями "большого искусства", что, естественно, абсолютно неверно. Археологическая типология и попытки искусствоведческого анализа безнадежно перепутаны и не дают возможности воспринять результаты этого исследования. Все утверждения о "тугих грудях", "пластических выгибах бедра", "миловидном лице", "влекущей красоте", "чувственном облике" и "сладострастных культах" – результат только личного эмоционального впечатления автора и не могут быть использованы в качестве аргумента при серьезном анализе конкретного явления.

Еще одно обстоятельство, которое также необходимо особо подчеркнуть, – это, в сущности, совершенно произвольные построения относительно динамики развития иконографии. Все выделенные Г.А. Пугаченковой этапы практически не подкреплены надежными стратиграфическими наблюдениями и являются результатом приложения к имеющемуся материалу чисто умозрительной схемы.

Для подтверждения этого тезиса обратимся к результатам раскопок на городищах Эрк-кала и Гяур-кала – единственных памятников оазиса, где (хотя бы на ограниченной площади) были вскрыты слои эллинистического времени. При раскопках "Замка" на Эрк-кале не были вскрыты слои раннего времени, и те терракотовые статуэтки, которые руководитель работ на раскопе (следуя схеме Г.А. Пугаченковой) относил к числу ранних, получены из забутовки (Усманова З.И., 1963а, с. 74). Тем самым они ничего не могут дать для понимания хронологической эволюции произведений мелкой терракотовой пластики. Бесспорно ранние слои на Эрк-кале выявлены в шурфе, вскрытом в 1961–1962 гг. и расположенном между центральным бугром и южными воротами (Усманова З.И., 1969). Над материком располагался слой, который З.И. Усманова определила как слой времени Яз-III, возможно, имевший свое начало даже во время Яз-II. Следующий слой, датируемый ею концом IV–III в. до н.э., не дал ни одной находки терракотовых статуэток. Та же самая картина характерна и для следующего слоя, относимого ко II–I вв. до н.э. При раскопках укреплений Эрк-калы в слоях, датируемых эллинистическим и раннепарфянским временем, также не было встречено ни одной терракотовой фигурки (Усманова З.И., 1989).

Материалы из значительного числа раскопов и шурфов Гяур-калы были обобщены М.И. Филанович (1974). Здесь, благодаря большим объемам работ, картина не столь удручающая, как на Эрк-кале. В шурфе-раскопе № 2 во втором (снизу) слое была обнаружена нижняя часть терракотовой статуэтки (Филанович М.И., 1974, с. 50), которую Г.А. Пугаченкова отнесла к числу произведений I в. до н.э. – I в. н.э. (Пугаченкова Г.А., 1962, с. 126). Именно эта статуэтка (наряду с фигуркой из раскопа № 6) представляет собой отправную точку для хронологической схемы Г.А. Пугаченковой. Однако ситуация с датировкой данного слоя не столь однозначна, как это ей

представляется, хотя иногда и утверждается, что именно этот шурф послужил одной из главных основ для разработки стратиграфии Мерва (Филанович М.И., 1974, с. 27). Над материком находился слой (толщиной 2,5 м), который определен автором как слой, содержащий наряду с керамикой типа Яз-III также и керамику последующего времени (без точного хронологического определения). Следующий слой мощностью 3 м (Филанович М.И., 1974, с. 28) или 2,5 м (Филанович М.И., 1974, с. 50), по мнению автора, не содержит никакой примеси керамики типа Яз и датируется на основании находок монет II-I вв. до н.э. (Филанович М.И., 1974, с. 28).

Данное утверждение автора, однако противоречит наблюдениям Л.М. Рутковской над материалом из того же самого шурфа (Рутковская Л.М., 1962, с. 44). Критикующая Л.М. Рутковскую (именно по поводу этого самого шурфа) М.И. Филанович отмечает, что "выделенный в статье комплекс керамики III-II вв. до н.э., как выяснило последующее исследование стратиграфии Гяур-калы и Эрк-калы, включает керамику IV-III и II-I вв. до н.э." (Филанович М.И., 1974, с. 136, прим. 135). Тем самым М.И. Филанович сама себя опровергает, признавая, что материал из этого слоя может относиться даже к концу IV в. до н.э. В целом же картина с интерпретацией данного слоя выглядит совершенно безотрадно: весьма мощный, толщиной в 2,5-3 м, он внутренне не расчленен; керамика представленная в нем, включает в себя формы как конца IV-III в. до н.э., так и II-I вв. до н.э., причем неясно, различаются ли эти формы стратиграфически или же они смешаны. Вдобавок в слое найдены монеты II-I вв. до н.э. (но ни описания, ни иллюстраций этих монет в тексте не содержится, и проверить их определения нет ни малейшей возможности). К тому же точная стратиграфическая позиция монет не указана и их соотношение с керамикой совершенно не определено. На основании всего этого материала делается окончательный вывод о том, что найденная в этом контексте (также без указания точной стратиграфической позиции) терракотовая статуэтка должна быть датирована I в. до н.э. – I в. н.э.

Весь приведенный выше материал, как нам представляется, совершенно бесспорно доказывает, что никаких выводов о точной дате терракоты быть не может. Она может быть датирована в очень широких пределах: от конца IV вплоть до I в. до н.э. – и в результате этого не может служить "базой" для создания хронологической шкалы терракотовой пластики Мерва. Чуть лучше ситуация с другим экземпляром, который Г.А. Пугаченкова считает "опорным" для своей стратиграфической шкалы – терракотой из раскопа № 6 (Пугаченкова Г.А., 1962, с. 126). Статуэтка была найдена в слое, который начинается в середине XXIII яруса и заканчивается в XIV ярусе (т.е. мощность слоя составляет примерно 4 м). Этот слой представляет собой пространство между двумя стенами коридора (высотой 4 м) с двумя уровнями полов. Нижний уровень датируется медной монетой "чеканки старших Аршакидов", верхний – "серебряной монетой Артабана II (129/8–124 гг. до н.э.)" (Филанович М.И., 1974, с. 57, 58; Кацурис К., Буряков Ю., 1963, с. 124–127). К сожалению, во всех работах, где рассматривается материал из этого шурфа, нет ни определения того, что авторы считают "старшими Аршакидами", ни описания этих двух монет, отсутствуют и их воспроизведения. В этих условиях суммарное определение даты всего слоя, имеющего мощность около 4 м, как периода II-I вв. до н.э. (Кацурис К., Буряков Ю., 1963, с. 127), не выглядит бесспорным. Соответственно не кажется бесспорной и дата статуэтки – II-I вв. до н.э.

Таковы статуэтки, полученные из стратиграфически определенных слоев, ставшие основой для схемы развития иконографии "великой Маргианской богини".

Еще менее определима дата других статуэток, которые Г.А. Пугаченкова использует для создания своей схемы. Одна из них, датируемая II-I вв. до н.э. (Пугаченкова Г.А., 1962, с. 120, рис. 1), происходит из отвала парфянского керамического производства в южной части Гяур-калы (P-4). Однако в сводной публикации, обобщившей материал раскопов и шурфов Гяур-калы, в описании данного раскопа статуэтки не упоминается, весь же отвал суммарно датируется "античным временем" и отмечается

сходство керамики, обнаруженной там, с керамикой I–II вв. н.э. из других раскопов Гяур-калы (Филанович М.И., 1974, с. 90).

Примерно такая же ситуация с терракотовыми фигурками (датируемыми этим же временем) из раскопа № 2 (Пугаченкова Г.А., 1962, с. 120, 121, рис. 2 левый; с. 122, 123, рис. 3). Однако автор публикации данного комплекса указывает, что терракоты, найденные там, относятся к различному времени и одна из тех статуэток, на которые ссылается Г.А. Пугаченкова, автором публикации раскопа вообще не упоминается (Усманова З.И., 1963б, с. 177, 178).

Лишены точной стратиграфической "привязки" и остальные фигурки, относимые Г.А. Пугаченковой к ранним вариантам, датируемым ею II–I вв. до н.э. (Пугаченкова Г.А., 1962, с. 122, рис. 2 правый; с. 124; рис. 4; с. 125, 126, рис. 6). Таким образом, мы можем сделать вывод, что концепция, созданная Г.А. Пугаченковой, не может быть принята, во всяком случае для раннего этапа развития античной коропластики Мерва. Наоборот, она настолько запутала ситуацию, что, с нашей точки зрения, необходимо полностью отказаться от всех выводов ее автора и совершенно заново рассмотреть проблему. При этом и методы ее решения должны быть иными, так как из всего сказанного выше явствует, что собственно стратиграфические наблюдения не могут быть основой новой схемы в силу их чрезвычайной ограниченности. В этих условиях, как нам представляется, единственную возможность поставить и решить данную проблему дает сравнительный метод.

Мы имеем в виду следующее обстоятельство. В пределах Центральноазиатского региона имеется единственный центр, где в действительно серьезных масштабах вскрыты слои эллинистического времени. Это городище Ай-Ханум в Северном Афганистане. Именно терракотовые статуэтки, найденные при его исследовании, могут быть использованы как своего рода эталон для понимания того, какие именно из среднеазиатских (в том числе и маргианских) терракотовых фигурок действительно могут быть датированы эллинистическим временем. Использование указанного метода облегчается тем обстоятельством, что недавно К. Абдуллаев издал все терракотовые статуэтки, найденные при раскопках Ай-ханум, проведя детальное исследование всего этого материала (Абдуллаев К., 1996)². В этой же статье, опираясь именно на материалы Ай-ханум, он выявил группу эллинистических статуэток из других центров Бактрии.

Для коропластики Ай-ханум (насколько она сейчас известна) характерны три типа статуэток (мы не касаемся вопроса о налечах на керамике, которые занимают важное место в публикации К. Абдуллаева, но полностью отсутствуют в материалах Мерва). Все терракотовые фигурки выполнены в односторонних матрицах с подрезкой контура и тыльной стороны специальным инструментом. Думается, что для проработки некоторых деталей нельзя исключать использование стеки. К. Абдуллаев, с нашей точки зрения, справедливо подчеркивает то обстоятельство, что при раскопках Ай-ханум не было найдено каких-либо следов специализированных мастерских по производству терракот, что заставляет думать об их производстве в обычных гончарных мастерских. Можно предполагать, что самые первые матрицы для производства терракот поступили из более западных районов эллинистического мира (Малой Азии, Сирии, Египта) (Francfort H.-P., 1984, p. 119), затем они многократно копировались, следуя обычной практике этого вида искусства. Упрощения и варианты, присутствующие в терракотах – результат именно этого многократного копирования первоначальных образцов.

Судя по материалам, приведенным К. Абдуллаевым, наиболее распространен среди терракотовых статуэток Ай-Ханум тот тип, который он описывает следующим образом: стоящая женская фигура с чуть выдвинутой правой ногой, облаченная в длинное

² До публикации К. Абдуллаева часть терракотовых статуэток была опубликована А.-П. Франкфором (Francfort H.-P., 1984, p. 39–41, tab. 14; XVI) и О. Гийомом (Guillaume O., Rouguelle A., 1987, p. 60–62; tab. 19, 1–8; XVI, 1–13; XVII, 7–18).

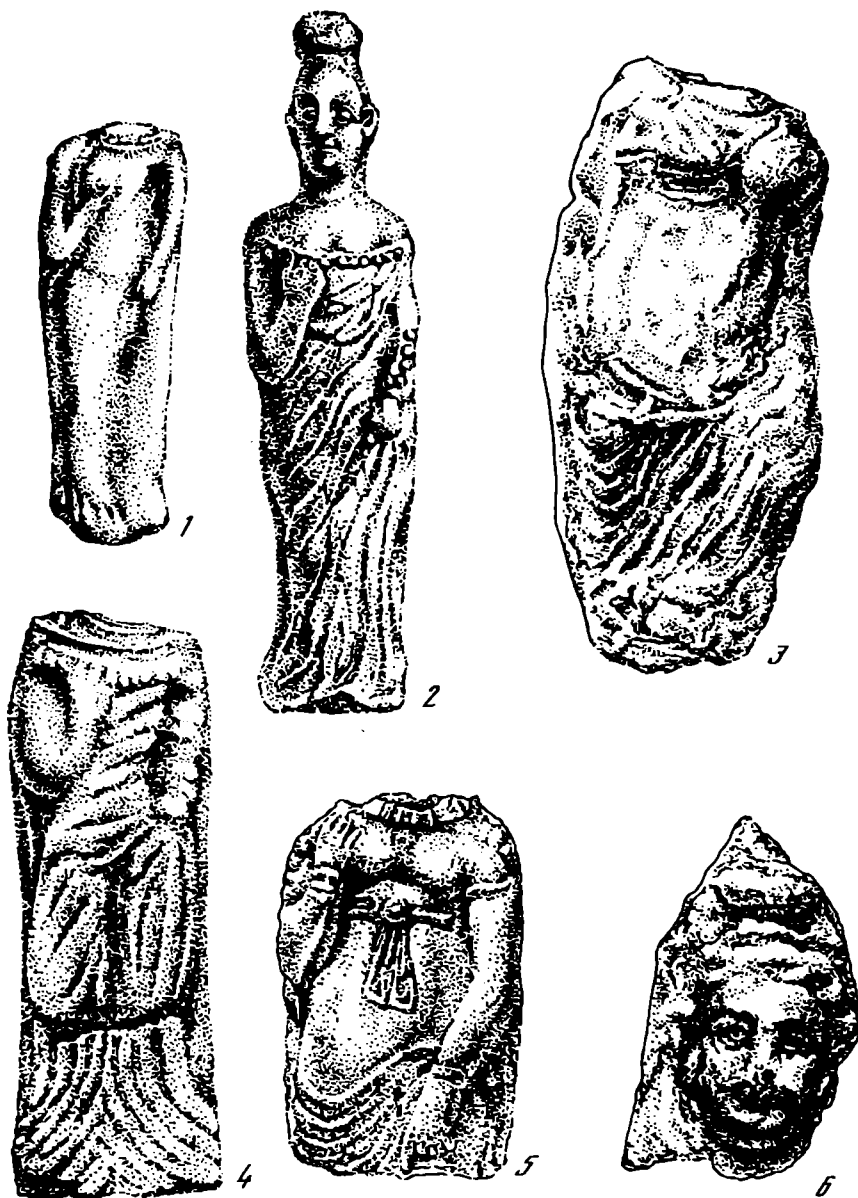


Рис. 1. Тип. I. 1 – из раскопа № 2 на Гяур-кале (Пугаченкова Г.А., 1962, с. 120, 121, рис. 2 левая); 2 – из раскопа № 2 на Гяур-кале (Пугаченкова Г.А., 1962, с. 133, рис. 11 левая); 3 – из раскопа № 6 на Гяур-кале (Пугаченкова Г.А., 1962, с. 125, рис. 5 левая); 4 – из раскопа № 6 на Гяур-кале (Пугаченкова Г.А., 1962, с. 127, рис. 7 внизу правая); 5 – из раскопа № 4 на Гяур-кале (Пугаченкова Г.А., 1962, с. 125, рис. 5 правая); 6 – случайная находка на Гяур-кале (Пугаченкова Г.А., 1962, с. 124, рис. 4)

платье, форма которого явно напоминает греческий костюм (хитон, пеплос). На одном из фрагментов этого типа, представляющем собой верхнюю часть фигурки, различим округлый вырез горловины, прическа из коротко остриженных волос обрамляет овальное лицо, голову венчает полукруглый головной убор цилиндрической формы. Автор вместе с тем подчеркивает некоторое упрощение образа по сравнению с собственно греческой пластикой. Во-первых, он указывает на то, что складки одежды передаются прямыми вертикальными линиями, следующими от горловины до низа платья, и лишь рельефно выступающая на общем фоне линия показывает край верхней одежды, напоминающей колпос. Во-вторых, он подчеркивает, что лента, повязанная под грудью, передана обычно в виде массивного налета (Абдуллаев К., 1996, с. 56, 57, рис. 1, 1–8). В дополнение к тем особенностям этого типа, кото-

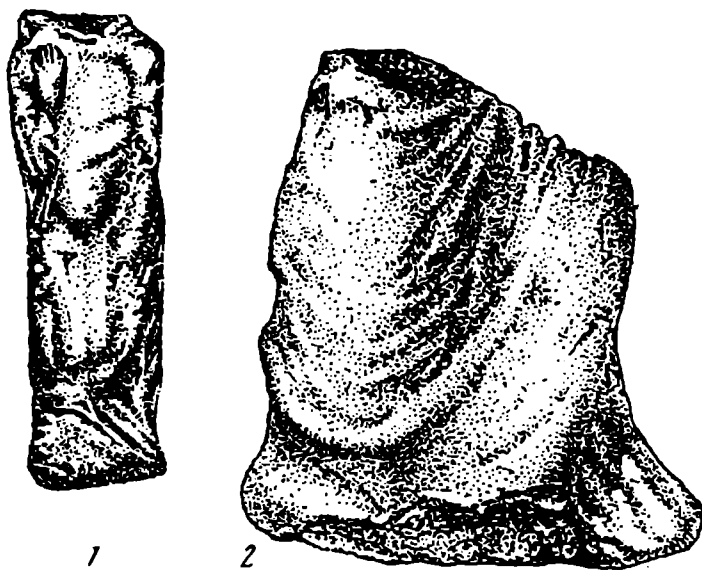


Рис. 2. Тип I. 1 – случайная находка на Гяур-кале (Ремпель Л.И., 1951, № 5, с. 180, рис. 11). Тип II. 2 – случайная находка на Эрк-кале (Пугаченкова Г.А., 1962, с. 125, 126, рис. 6)

рые были выделены К. Абдуллаевым, необходимо добавить еще следующее: у всех статуэток этого типа одно и то же расположение рук – одна рука поднята вверх и располагается у груди или плеча, а вторая опущена на бедро. Как нам представляется, К. Абдуллаев абсолютно прав, не принимая во внимание мнение А.-П. Франкфора, который датировал некоторые из терракот данного типа кушанским временем (Francfort H.-P., 1984, p. 40). Эта датировка, противоречащая стратиграфическим выводам, порождена не критическим отношением к схеме развития согдийской терракоты, предложенной некогда В.А. Мешкерис (1978, с. 243–250) и основанной, как стало ясно после раскопок последних лет в Самарканде (Bernard P., 1996, p. 331–365), на недостаточно точных выводах о стратиграфии этого центра.

Данный тип помимо Ай-ханум присутствует также среди находок, происходящих из других центров Бактрии (Шор-тепа и Зар-тепа) (Абдуллаев К., 1996, с. 57, 58).

Этот тип встречается и в коропластике Маргианы. Явно относятся к нему несколько ранее опубликованных статуэток из различных раскопов на Гяур-кале: две фигурки из раскопа № 2 (Пугаченкова Г.А., 1962, с. 120, 121, рис. 2 левая; с. 132, рис. 11 левая) (рис. 1, 1, 2); две фигурки из раскопа № 6 (Пугаченкова Г.А., 1962, с. 125, рис. 5, левая; с. 127, рис. 7 внизу правая) (рис. 1, 3, 4); фигурка из раскопа № 4 (Пугаченкова Г.А., 1962, с. 125, рис. 5 правая) (рис. 1, 5). Видимо, к этому типу можно отнести и головку терракотовой фигурки, являющуюся случайной находкой, сделанной также на Гяур-кале (Пугаченкова Г.А., 1962, с. 124, рис. 4) (рис. 1, 6), а также статуэтку, найденную на Гяур-кале Л.И. Ремпелем (1951, № 5, с. 180, рис. 11) (рис. 2, 1).

Второй тип, который также можно считать чисто эллинистическим, – женская фигура, сидящая на троне (Абдуллаев К., 1996, с. 60, 61, рис. 3, 1). Этот тип, однако, встречается гораздо реже, чем первый. Среди терракотовых статуэток Ай-Ханум имеется единственный экземпляр, к сожалению, фрагментированный – отсутствует головка. К. Абдуллаев указывает, что верхняя часть одеяния персонажа плохо различима, видны длинные рукава с поперечными складками, левая рука опирается на колено и держит в руках предмет ромбических очертаний, правая рука, согнутая в локте, прижата к груди и задрапирована, показана лишь кисть, держащая бокал (?) треугольных очертаний. Широкая рельефная линия на груди передает, по всей видимости, округлый вырез платья. По обе стороны от сидящей фигуры имеются вертикальные рельефные полосы, передающие детали трона. К. Абдуллаев считает дан-

ную терракотовую статуэтку чисто светской на том основании, что она держит в руках веер (таково его определение ромбического предмета в левой руке), а среди танагрских статуэток один из излюбленных сюжетов – девушка с веером в руках – явно светского содержания. Однако думается, что автор неправильно расставляет акценты. Девушка с веером в руке – этот тип представлен только стоящими фигурками. В данном случае определяющая особенность типа не веер, а то обстоятельство, что женская фигура представлена сидящей. Этот тип принадлежит к числу древнейших в греческой коропластике, и именно так обычно изображался ряд женских образов в греческом пантеоне, например Деметра, Кибела и т.д. (Кобылина М.М., 1961, с. 7; Денисов В.И., 1981, с. 36, табл. VI в). На основании этого можно предполагать, что и статуэтка из Ай-Ханум, вероятнее всего, воспроизводит какой-то из образов женских божеств Эллады. В Бактрии подобный тип зафиксирован еще на двух памятниках: Шахри-Бану (Афганистан) и Кей-Кобад-Шах (Абдуллаев К., 1996, с. 60, 61).

В коропластике Мервского оазиса этот тип представлен, кажется, одним экземпляром – нижней частью терракотовой фигурки, найденной М.Е. Массоном на Эрк-кале (Пугаченкова Г.А., 1962, с. 125, 126, рис. 6) (рис. 2, 2).

Наконец, среди эллинистических терракот Ай-Ханум К. Абдуллаев выделяет третий тип – образ Ники с венком с лентами в руке (Абдуллаев К., 1996, с. 58, 59, рис. 1, 11). Этот тип, кажется, достаточно широко был представлен среди находок на других памятниках Бактрии (Абдуллаев К., 1996, с. 58), но, насколько нам известно, не представлен в коропластике Маргианы.

Таким образом, можно сделать следующие выводы. Находки терракотовых статуэток в Ай-Ханум дают три различных варианта изображения женского персонажа. Первый – это стоящая женская фигура в греческих одеяниях с одной рукой, поднятой к груди или плечу, и второй, опущенной на бедро. Второй – сидящая на троне женская фигура. Третий вариант – это, вероятно, Ника, держащая в руках венок. Два из этих типов представлены среди терракот Маргианы; это заставляет думать, что наши предположения об их эллинистической дате вполне справедливы. Необходимо указать в связи с этим еще на одно обстоятельство: терракотовые статуэтки тех типов, которые мы считаем эллинистическими, встречены только на территории Эрк-калы и Гяур-калы, в то время как все остальные типы широко представлены на многих других памятниках оазиса. Это наблюдение хорошо согласуется с выводом о том, что в эллинистическое время в оазисе жизнь концентрировалась только на этих двух городищах и в непосредственной близости от них (Bader A.N. et al., 1996, p. 23–38).

Предположение об отнесении именно двух данных типов фигурок к эллинистической эпохе подкрепляется, как нам кажется, еще одним наблюдением. Среди достаточно надежно стратифицированных находок терракотовых фигурок из раскопок Самарканда именно эти два типа встречены в раннеэллинистическом слое (Shishkina G.V., 1996, p. 87, fig. 5, крайняя правая статуэтка – первый тип; p. 87, fig. 5, крайняя левая внизу статуэтка – второй тип)³. Возможно, к первому типу можно отнести и фигурку с Мирзабек-калы (Средняя Амударья) (Пилипко В.Н., 1977, с. 183, 184, рис. 2, 1; 3, 1; 1985, с. 78, с. 204, № 49). Характерно, что именно этот памятник является единственным в регионе, где, бесспорно, имеются слои эллинистического времени.

Можно высказать предположение, что среди терракотовых статуэток Маргианы имеются и некоторые другие, которые могут быть отнесены к числу чисто эллинистических, но выделить их среди общей массы достаточно трудно, не имея надежных критериев, похожих на те, что мы имеем для отмеченных выше типов. Можно только высказать предположение, что терракотовая головка, происходящая из Мерва и датированная Г.А. Пугаченковой II–I вв. до н.э. (Пугаченкова Г.А., 1967, с. 76, ил. 61), в действительности относится к несколько более раннему времени и должна датироваться, вероятнее всего, III–II вв. до н.э. Основание для этого – не столько общий

³ Данный тип зафиксирован и среди случайных находок на Афрасиабе (Мешкерис В.А., 1989, с. 106, 107, рис. 17, 1).

облик головки, явно восходящий к хорошим эллинистическим образцам, сколько наличие на голове очень своеобразного головного убора, напоминающего перевернутый усеченный конус. Такие головные уборы типичны для греческих божеств, связанных с идеей плодородия (Кобылина М.М., 1961, табл. VIII, 3).

СПИСОК ЛИТЕРАТУРЫ

- Абдуллаев К., 1996. Терракотовая пластика Ай-ханум // РА. № 1.
- Денисова В.И., 1981. Коропластика Боспора. Л.
- Жуковский В.А., 1894. Развалины Старого Мерва. СПб.
- Кацурис К., Буряков Ю., 1963. Изучение ремесленного квартала античного Мерва у северных ворот Гяур-калы // Тр. ЮТАКЭ. Т. XII.
- Кобылина М.М., 1961. Терракотовые статуэтки Пантикапея и Фанагории. М.
- Комаров В.А., 1888. Закаспийская область в археологическом отношении // Туркестанские ведомости. № 25, 26.
- Кошеленко Г.А., 1996. Культура Парфии. М.
- Кошеленко Г.А., 1977. Родина парфян. М.
- Кошеленко Г.А., Гаиров В.А., Бадер А.Н., 1995. Две богини? // ВДИ. № 2.
- Кошеленко Г.А., Гаиров В.А., Бадер А.Н., 1996. Авестийские данные о Маргиане // Проблема истории, филологии, культуры. Вып. 3. Ч. 1. М.: Магнитогорск.
- Лелеков Л.А., 1985. Вопросы интерпретации среднеазиатской короластики эллинистической эпохи // СА. № 1.
- Массон В.М., Сариниди В.И., 1973. Среднеазиатская терракота эпохи бронзы. Опыт классификации и интерпретации. М.
- Мешкерис В.А., 1978. Эллинистические образы в короластике Средней Азии // Античность и античные традиции в культуре и искусстве народов советского Востока. М.
- Мешкерис В.А., 1989. Согдийская терракота. Душанбе.
- Першиц А.И., 1986. Матриархат // Социально-экономические отношения и соционормативная культура (Свод этнографических понятий и терминов). М.
- Пилипко В.Н., 1977. Женские терракотовые статуэтки с берегов Средней Амударьи // СА. № 1.
- Пилипко В.Н., 1985. Поселения Северо-Западной Бактрии. Ашхабад.
- Пугаченкова Г.А., 1959. Маргианская богиня // СА. Т. XXIX/XXX.
- Пугаченкова Г.А., 1962. Коропластика древнего Мерва // Тр. ЮТАКЭ. Т. XI.
- Пугаченкова Г.А., 1967. Искусство Туркменистана. Очерк с древнейших времен до 1917 г. М.
- Ремпель Л.И., 1949. Терракоты Мерва и глиняные статуи Нисы // Тр. ЮТАКЭ. Т. I.
- Ремпель Л.И., 1951. Новые материалы к изучению древней скульптуры Южной Туркмении // Тр. ЮТАКЭ. Т. II.
- Рутковская Л.М., 1962. Античная керамика древнего Мерва // Тр. ЮТАКЭ. Т. XI.
- Усманова З.И., 1963а. Эрк-кала (по материалам ЮТАКЭ 1955–1959 гг.) // Тр. ЮТАКЭ. Т. XII.
- Усманова З.И., 1963б. Раскопки мастерской ремесленника парфянского времени на городище Гяур-кала // Тр. ЮТАКЭ. Т. XII.
- Усманова З.И., 1969. Новые данные к археологической стратиграфии Эрк-калы // Тр. ЮТАКЭ. Т. XIV.
- Усманова З.И., 1989. Разрез крепостной стены Эрк-калы Старого Мерва // Древний Мерв. Тр. ЮТАКЭ. Т. XIX.
- Усманова З.И., Филинович М.И., Кошеленко Г.А., 1985. Маргиана // Древнейшие государства Кавказа и Средней Азии. Археология СССР. М.
- Филинович М.И., 1974. Гяур-кала // Тр. ЮТАКЭ. Т. XV.
- Bader A.N., Gaibov V.A., Koshelenko G.A., 1996. Walls of Margiana // In the Land of Gryphons. Papers on Central Asian Archeology in antiquity. Firenze.
- Bernard P., 1996. Maracanda-Afrasiab colonie grecque // La Persia e l'Asia Centrale da Alessandro al X secolo. Roms.
- Francfort H.-P., 1984. Le sanctuaire de temple à niches identées // Fouilles d'Aï Khanoum. III. MDAFA. Т. XXVII. Paris.

- Guillaume O., Rouguelle A., 1987. Les petites objects // Fouilles d'Aï Khanoum. VII. MDAFA. T. XXXI. Paris.*
- Koshelenko G., Bader A., Gaibov V., 1997. Die Margiana in hellenistischer Zeit // Hellenismus. Baitrage zur Erforschung von Akkulturation und politischer Ordnung in der Staaten des hellenistischer Zeitalter. Tübingen.*
- Schmidt H., 1908. The Excavations in Chiaur-Kala (Old Merv) // Explorations in Turkestan. Expedition of 1904. Ed. by R. Pumpelly. Washington.*
- Shishkina G.V., 1996. Ancient Samarkand: Capital of Soghd // Bulletin of the Asia Institute. New Ser. V. 8 (1994). Bloomfield Hills.*
- Simpson St.J., Herrmann G., 1995. Through the glass darkly. Reflections on some ladies from Merv // Iranica Antiqua. V. XXV.*

Институт археологии РАН, Москва
Московской государственнй университет

G.A. KOSHELENKO, S.V. NOVIKOV

ON THE COROPLASTICS OF MARGIANA IN HELLENISTIC PERIOD

S u m m a r y

The problems of coroplastics originating from Margiana (or Merv oasis) and dated within Hellenistic period are regarded in the paper. The authors criticize the chronological and typological systems worked out by G.A. Pugachenkova for the terracotta figurines produced there. The authors consider comparisons with the collection from Ai Khanum (Bactria) to be the only reliable procedure to define clearly Hellenistic terracottas. Basing on this comparison they have outlined two types of undisputably Hellenistic terracota figurines.