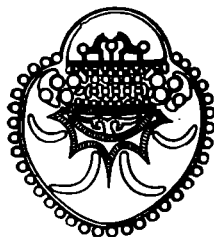


АКАДЕМИЯ НАУК СССР

ИНСТИТУТ АРХЕОЛОГИИ

# СОВЕТСКАЯ АРХЕОЛОГИЯ



ПЯТЫЙ ГОД ИЗДАНИЯ

№ 1

ИЗДАТЕЛЬСТВО АКАДЕМИИ НАУК СССР

МОСКВА—1961

Я. А. ШЕР

## ПОГРЕБЕНИЕ С КОНЕМ В ЧУЙСКОЙ ДОЛИНЕ

На юго-восточной окраине с. Красный Фронт (Чуйский район Киргизской ССР) в обнажении берега оврага на глубине 2,6 м от поверхности были обнаружены лежавшие в порядке кости лошади с окислившимся железным предметом. Над ними прослеживался тонкий слой угля от перегоревшего хвороста. Толщина слоя — 1—2 см, протяженность — 2,46 м; он имеет вид дуги, обращенной выпуклой стороной вниз.

При первом же паводке эти остатки были бы совершенно уничтожены потоком воды, и, чтобы спасти обнаруженное захоронение, автором были произведены его раскопки. Раскоп был заложен у поверхности, у края обнажения. Грунт в раскопе по всей площади 3 × 2 м — равномерный по плотности и цвету. На глубине 2,1—2,4 м прослежен тонкий слой обгоревшего хвороста, под которым оказался костяк лошади (рис. 1). Лошадь

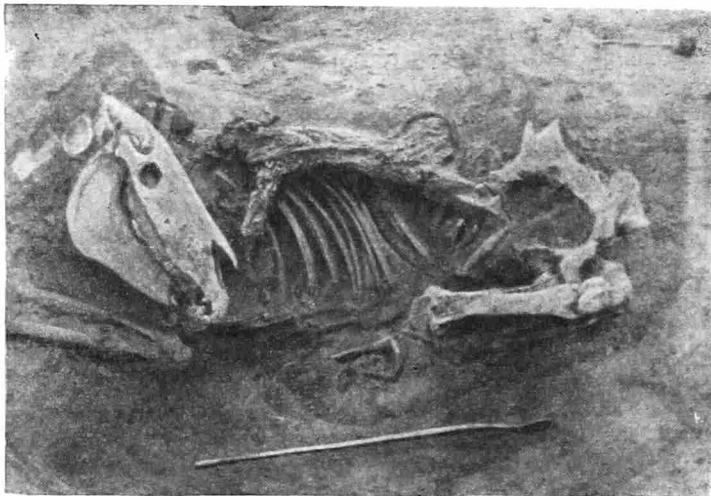


Рис. 1. Костяк лошади

лежала на правом боку, головой на север, ноги подогнуты к туловищу, голова повернута назад, на левый бок. На средней части хребта были обнаружены ислевшие фрагменты деревянного седла. С обеих сторон костяка найдено по одному железному стремя с плоской подножкой и расплюсненной верхней частью, в которой пробито прямоугольное отверстие для ремня. У седла и на ребрах было найдено 15 фигурных бронзовых бляшек разной формы (рис. 2, 1—15). Бляшки эти при помощи специальных штифтиков, которые сохранились на них, крепились к ремням уздечки и седла и служили украшениями. В зубах лошади были обнаружены обломки железных кольчатых удил и псалиев (рис. 2, 20). У седла лежали кусочки бересты и очень сильно окислившийся железный предмет с деревянным стержнем, напоминающий трехперый наконечник стрелы. Кусочки бересты, вероятно, остались от размытого водой колчана. Здесь же лежали две костяные накладки от средней части лука (рис. 2, 17, 18), фрагменты обгоревшей шелковой и шерстяной ткани. Это позволяет предположить, что в разрушенной потоком воды восточной части могильной ямы находился костяк хозяина лошади.

На поверхности, над исследованным погребением, никаких следов насыпи не обнаружено, но, по утверждению местных жителей, еще несколько лет назад на прилегающем поле были заметны полураспаханные холмики. Очевидно, исследованная нами могила имела некогда насыпь и входила в состав распаханной за последние годы курганной группы.

Погребений с конем в Чуйской долине и вообще в Семиречье известно пока еще очень мало<sup>1</sup>. Несколько чаще такие погребения попадаются в районах Центрального Тянь-Шаня и на Памире и относятся к VII—X вв.<sup>2</sup>

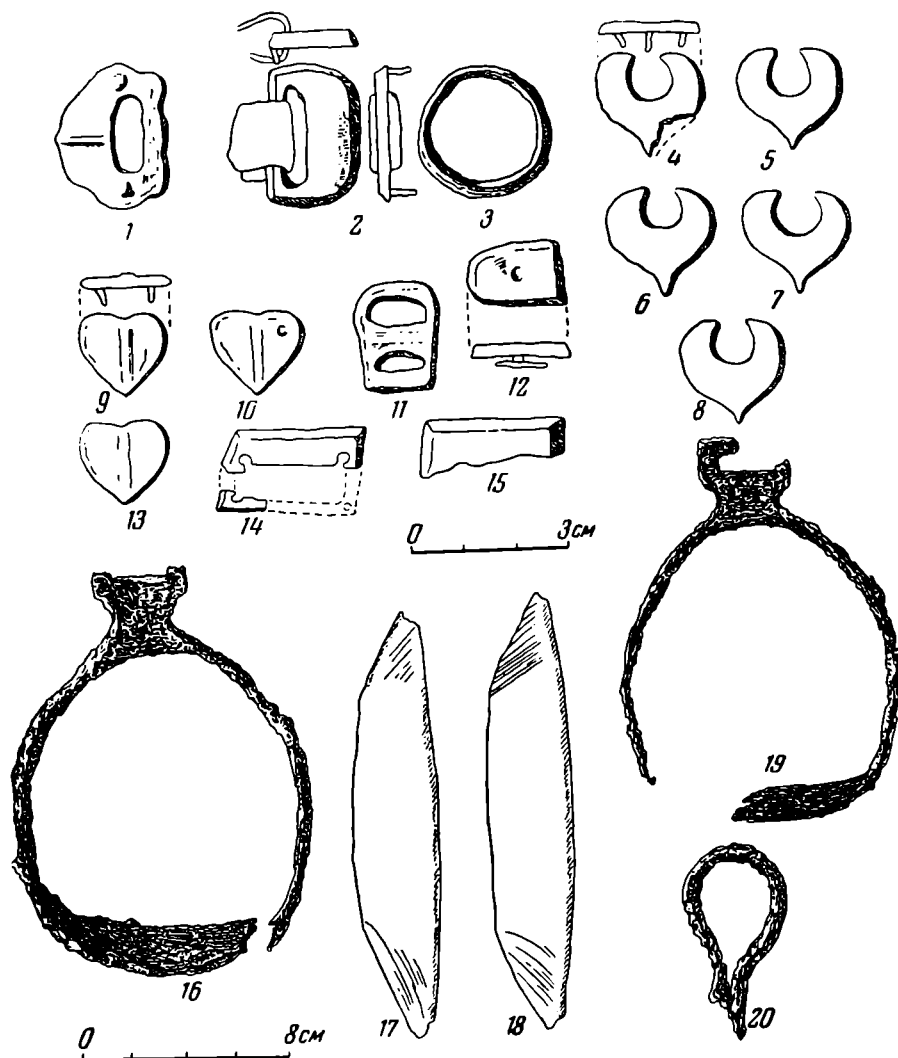


Рис. 2. Вещи из погребения

1—15 — бронзовые бляшки конского убора; 16, 19 — железные стремена; 17, 18 — костяные накладки от лука; 20 — обломок железных удил

Обряд погребения с лошадью был широко распространен у кочевых скотоводческих племен. С ним мы встречаемся у кочевников-тюрок, начиная с VI в., а до конца XIX в. он бытовал у телесов Восточного Алтая<sup>3</sup>. Редкость подобных находок в Чуйской долине может быть объяснена тем, что все раскопки велись в надпойменной части ее, издавна населенной оседло-земледельческими племенами.

<sup>1</sup> Труды Семиреченской экспедиции. «Чуйская долина», МИА, № 14, 1950, стр. 81.

<sup>2</sup> А. Н. Бернштам. Историко-археологические очерки Центрального Тянь-Шаня и Памиро-Алая. МИА, № 26, 1952, стр. 81—83; А. Кибиров. Работы Тянь-Шаньского археологического отряда. КСИЭ, вып. XXVI, 1957.

<sup>3</sup> С. И. Руденко. Культура населения горного Алтая в скифское время. М.—Л., 1953, стр. 332.

Наиболее близкие аналогии мы находим в материалах из раскопок С. В. Киселева<sup>4</sup>, В. П. Левашовой<sup>5</sup>, Л. А. Евтюховой<sup>6</sup> в Хакасии и других районах Южной Сибири. Так, например, аналогичные нашим костяные обкладки лука найдены в погребении кургана № 1 группы IV из Курайской степи<sup>7</sup>. В курганах этой же группы найдены золотые и серебряные ременные бляшки<sup>8</sup>, внешний вид которых перекликается по форме с бляшками из нашего погребения (рис. 2, 1, 2, 4—8). Надо сказать, что некоторые из них (рис. 2, 4—8) имеют вид стилизованных бараньих рогов. Узор этот и поныне является одним из главных мотивов киргизского национального орнамента<sup>9</sup>. Стремена, подобные нашим, встречаются в Курайских<sup>10</sup>, Кудыргинских<sup>11</sup> и Капчальских<sup>12</sup> курганах. Аналогии с верхнеенисейскими и алтайскими находками позволяют датировать наше погребение VI—VIII вв. и являются лишним доказательством этнического и культурного родства кочевников Чуйской долины с древним населением Алтая и Верхнего Енисея.

<sup>4</sup> С. В. Киселев. Древняя история Южной Сибири. М., 1951, гл. 8.

<sup>5</sup> В. П. Левашова. Два могильника кыргыз-хакасов. МИА, № 24, 1952, стр. 121—136.

<sup>6</sup> Л. А. Евтюхова, С. В. Киселев. Отчет о работах Саяно-Алтайской экспедиции в 1935 г. Тр. ГИМ, вып. XVI, 1941.

<sup>7</sup> Там же, стр. 108, рис. 50.

<sup>8</sup> С. В. Киселев. Ук. соч., табл. 52, 2; табл. 50, 5.

<sup>9</sup> История Киргизии, т. I, Фрунзе, 1956, стр. 246.

<sup>10</sup> С. В. Киселев. Ук. соч., стр. 537, табл. 50, 22.

<sup>11</sup> С. И. Руденко, А. Н. Глухов. Могильник Кудыргэ на Алтае. МЭ, т. III, вып. 2, Л., 1927, рис. 16, 2.

<sup>12</sup> В. П. Левашова. Ук. соч., рис. 1, 42, рис. 5, 15, 53, 54.

Д. М. АТАЕВ

## АРХЕОЛОГИЧЕСКИЕ ИССЛЕДОВАНИЯ В ДИДО

Районы Аварии, примыкающие к Главному Кавказскому хребту (Сунтинский, Цумадинский и отчасти Ахвахский), представляют большой интерес в археологическом отношении.

Ряд исследователей и коллекционеров как в дореволюционное время, так и в годы Советской власти собрал здесь многочисленный и своеобразный материал: бронзовые фигурки людей и животных, бронзовые украшения и т. д., ныне хранящиеся в различных музеях Советского Союза. Отдельные комплексы такого рода материалов стали известны благодаря раскопкам Д. П. Татарина, К. Н. Россикова<sup>1</sup>, Ж. Бапста<sup>2</sup> и И. В. Мегрелидзе<sup>3</sup>.

Однако отсутствие тщательной научной документации в значительной степени снижает ценность археологического материала, добытого указанными исследователями. И только в результате раскопочных работ, принятых в 1937—1938 гг. А. П. Кругловым у селения Арго, Ахвахского района, получен материал, проливающий свет на характер некоторых из этих памятников. К сожалению, работа, начатая А. П. Кругловым, не была продолжена, и в течение почти двадцати лет замечательные памятники Дидо оставались вне поля зрения археологов.

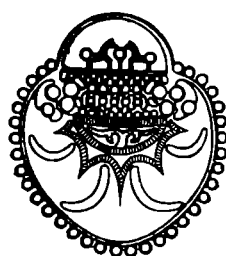
<sup>1</sup> А. А. Иессен. Работы на Сулаке. Отчет о работах. ИГАИМК, вып. 110, 1935, стр. 29—39.

<sup>2</sup> G. Vapst. Souvenirs du Caucase. Fouilles sur la Grande Chaîne. RA, III серия, т. V, 1885, стр. 35—46.

<sup>3</sup> И. В. Мегрелидзе. Археологические находки в Дидо. СА, XV, 1951, стр. 289; А. П. Круглов. Культурные места горного Дагестана. КСИИМК, вып. XII, 1946, стр. 31—40.

АКАДЕМИЯ НАУК СССР  
ИНСТИТУТ АРХЕОЛОГИИ

# СОВЕТСКАЯ АРХЕОЛОГИЯ



СЕДЬМОЙ ГОД ИЗДАНИЯ

№ 4

ИЗДАТЕЛЬСТВО АКАДЕМИИ НАУК СССР  
МОСКВА—1963

Я. А. ШЕР

## ПАМЯТНИКИ АЛТАЙСКО-ОРХОНСКИХ ТЮРОК НА ТЯНЬ-ШАНЕ

В предлагаемой статье рассматривается вопрос об этнической принадлежности памятников поздних кочевников Тянь-Шаня (VI—X вв.).

Такая, сравнительно узкая, постановка вопроса вызвана тем, что в литературе по-разному объясняется происхождение культуры поздних кочевников тюркского круга, внезапное появление которой на Тянь-Шане относится к VI в. А. Н. Бернштам выводил эту культуру из Минусинской котловины и связывал ее появление на Тянь-Шане с переселением сюда енисейских кыргызов [1]. Л. Р. Кызласов и Л. П. Зяблин указывают на ее алтайское происхождение [2; 3, стр. 153; 4, стр. 143]. Считая вторую точку зрения более вероятной, автор этих строк приводит ее дальнейшее обоснование на основе сводки известных и вновь обнаруженных памятников. Основным материалом для обсуждения служат каменные изваяния и курганы, погребения в которых сопровождалось захоронением верхового коня. С этими памятниками связаны и другие вопросы: семантика и хронология «каменных баб», хронология погребальных комплексов и т. п. Их рассмотрение выходит за рамки данной статьи и будет изложено особо.

Каменные изваяния. В результате работ Тянь-Шаньского археологического отряда (1960—1961 гг.)<sup>1</sup> значительно пополнился список каменных изваяний из горных районов Киргизии. В совокупности с фигурами, представленными в музейных собраниях Алма-Аты, Фрунзе, Пржевальска, Москвы и Ленинграда, а также с памятниками, известными по литературе и архивным материалам, количество каменных изваяний Семиречья уже превысило 200 экземпляров. В процессе изучения они сравнивались с памятниками древнетюркской скульптуры Южной Сибири и Монголии. Такой сравнительный анализ на базе достаточно большого объема материала (всего около 400 экземпляров) позволил предложить новый принцип систематизации всей древнетюркской скульптуры, суть которого заключается в анализе иконографии памятников [5]. Такая предварительная работа была тем более необходима, что, хотя сведения о каменных изваяниях Тянь-Шаня давно появились на страницах археологической литературы [1, 6—8], специальному изучению они до последнего времени не подвергались<sup>2</sup>.

Распределение изваяний по группам оказалось довольно четким:

1) мужские фигуры с сосудом в правой руке и оружием на поясе (рис. 1, 1—3);

<sup>1</sup> В работах отряда, организованного ИИ АН КиргССР совместно с ЛОИА АН СССР, принимали участие В. А. Гаврилов, В. А. Сальников, С. Кулматов, Т. Кулматов и В. Е. Кулик.

<sup>2</sup> Большую работу по поискам и обследованию каменных изваяний проводят юные краеведы Дворца пионеров и школы № 10 г. Фрунзе под руководством учителей Н. Д. и Е. М. Черкасовых, Л. В. Шевченко и В. М. Гапоненко. К сожалению, их интересные коллекции пока не опубликованы.

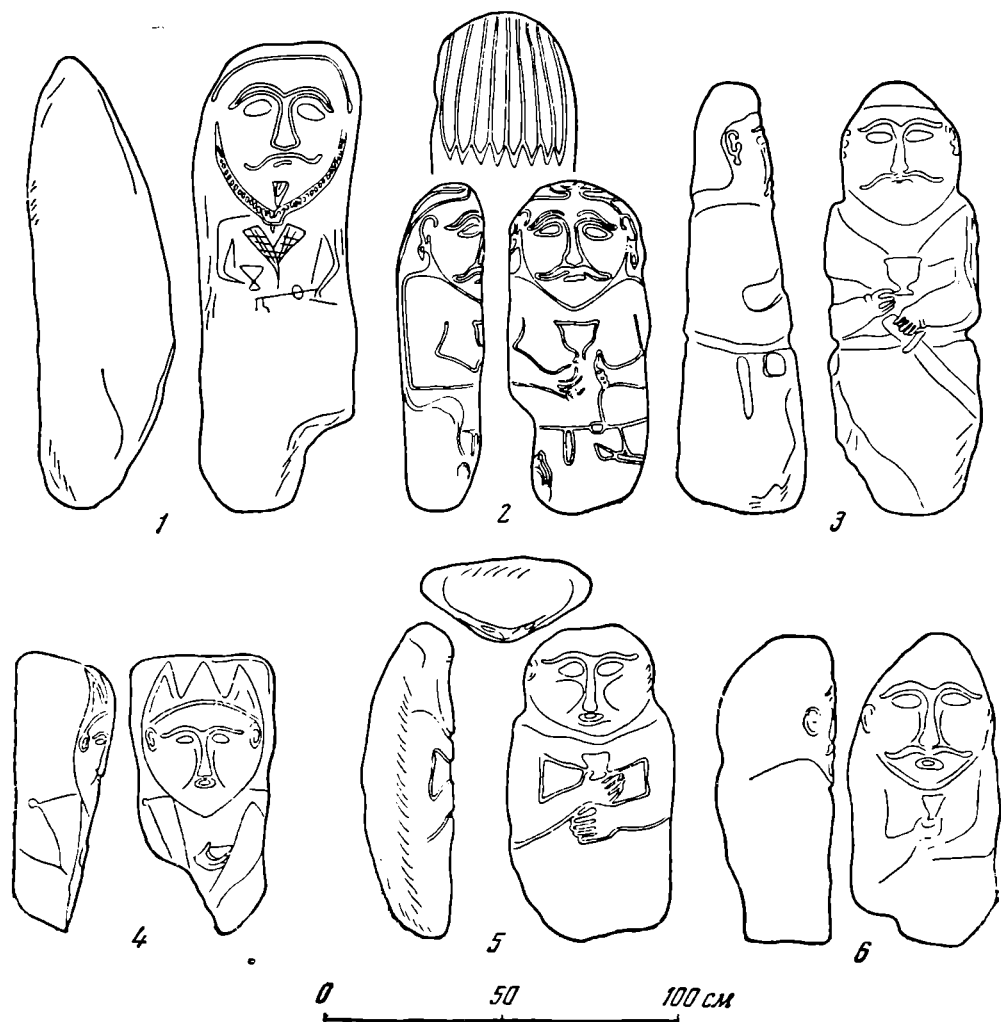


Рис. 1

1, 2, 4 — Кичине-Кемин, ущелье Далпаран; 3 — Иссык-Куль, Талды-Су; 5 — Иссык-Куль, Джиргалан; 6 — Иссык-Куль, Ново-Константиновка

2) мужские и неопределенные фигуры с сосудом в правой руке, без оружия (рис. 1, 4—6);

3) мужские и неопределенные изваяния с изображением только лица или головы человека (рис. 2, 1—3);

4) мужские изваяния с изображением птицы на правой руке;

5) мужские изваяния без оружия с сосудом в обеих руках (рис. 2, 6);

6) женские изваяния без оружия с сосудом в обеих руках (рис. 2, 5).

Оставляя для специального рассмотрения вопросы семантики и хронологии «каменных баб», следует остановиться на вопросах сходства и различия южносибирских и тяньшаньских изваяний. По иконографическим признакам наблюдается абсолютное сходство, вплоть до тождества между изваяниями 1-й, 2-й и 3-й групп. Некоторые различия в деталях заметны у изваяний 5-й группы. Фигуры, изображенные в канонических позах, характерных для 4-й и 6-й групп, не известны в Южной Сибири. По другим признакам (форма сосудов, оружия, прически) наблюдаются некоторые различия. На Тянь-Шане и в прилегающих районах Семиречья преобладают кубки на ножке. На многих изваяниях 1-й группы, происходящих с Тянь-Шаня и из Семиречья, изображены прически, состоя-

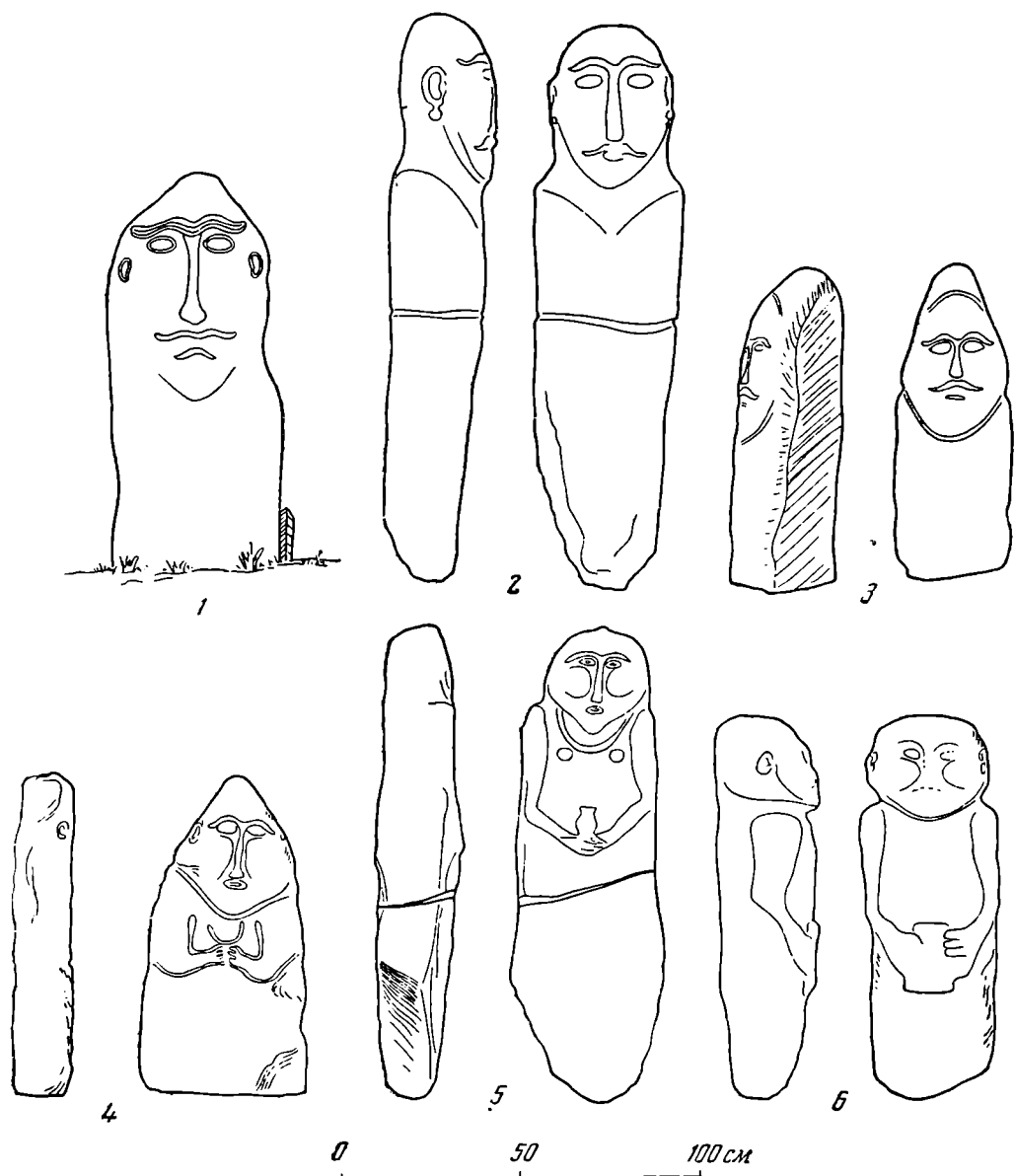


Рис. 2

1 — Сон-Куль, Сары - Булак; 2 — Чон-Кемин, Тегирменты; 3 — Иссик-Куль; 4 — Иссик-Куль, Ново-Константиновка; 5 — Сон-Куль, Кок-Булак; 6 — Чон-Кемин, Джае

шие из нескольких (от 5 до 8) тонких косичек. Большинство изваяний 1-й группы на Тянь-Шане имеют изображения коленчатых кинжалов или ножей. В Южной Сибири преобладают кубки на поддоне с петлевидной ручкой, прически в виде одной толстой косы, коленчатые кинжалы встречаются редко. Общими для Южной Сибири и Семиречья (с Тянь-Шанем) следует считать стилизацию изображения бровей и технические приемы изготовления. Таким образом, важнейшие признаки, такие, как иконография, одежда, стиль и технические приемы, оказываются в общем аналогичными для изваяний Южной Сибири и Тянь-Шаня. Правомерна постановка вопроса о причинах такого сходства. Вот здесь-то и начинаются разногласия.

А. Н. Бернштам, ставя вопрос о месте и центре происхождения «каменных баб» Тянь-Шаня, считал возможным «полагать, что центром происхождения балбалов является страна древних кыргызов — Мину-

синский край. Именно там мы видим древнейшую форму стел, восходящих к эпохе бронзы, и там эта традиция развивалась непрерывно» [1]. Л. Р. Кызласов и Л. П. Зяблин, не рассматривая специально каменные изваяния, отмечают, что весь облик культуры поздних кочевников Тянь-Шаня связывается не с кыргызами, а с алтайскими тюрками [2, стр. 108; 4, стр. 145].

Минусинский край действительно богат каменными изваяниями. Однако уже первые их исследователи подчеркнули существенные различия между основной массой изваяний эпохи бронзы и несколькими «каменными бабами» тюркского времени, совершенно не характерными для археологического пейзажа Минусинской котловины [9]. Дальнейшее изучение минусинских изваяний с еще большей убедительностью показало разницу между стелами эпохи ранней бронзы и тюркскими статуями. «Широко известные в большом количестве каменные бабы тюркского типа в Минусинских степях представлены всего лишь пятью экземплярами» [10, стр. 148]. Исследования последних лет, проводимые в Минусинской котловине Красноярской археологической экспедицией ЛОИА АН СССР, не прибавили к этому списку ни одной новой фигуры тюркского времени, вместе с тем находки новых стел эпохи бронзы происходят в каждом полевом сезоне. Таким образом, современное состояние наших знаний по археологии Тянь-Шаня и Южной Сибири позволяет снять утверждение А. Н. Бернштама и присоединиться к мнению М. П. Грязнова: «Каменные бабы эпохи бронзы представляют особую категорию памятников, ничем не связанную с поздними изваяниями тюркского типа» [10, стр. 151].

В этой связи выглядит непоследовательной и противоречивой попытка Л. Р. Кызласова связать тюркские изваяния через таштыкские маски с Минусинской котловиной. «Образуется любопытный генетический ряд,— пишет Л. Р. Кызласов,— таштыкские погребальные маски лица — стоящие маски-бюсты — каменные погрудные изображения (типа малоесинского) — погрудные изображения с руками и сосудом (типа Кизитас) — тюркские каменные изваяния в виде круглой скульптуры человека с сосудом в руках. Таким образом, не подлежит сомнению, что тюркские каменные изваяния VI—VIII и последующих веков зарождаются еще в предтюркское, таштыкское время. Любопытно, что центром их зарождения было Алтае-Саянское нагорье (Хакасско-Минусинская котловина и, вероятно, Алтай, на котором, правда, ранние изваяния еще не найдены)» [11].

В приведенной цитате, как и в других работах, в которых Л. Р. Кызласов касается вопроса о каменных изваяниях [12, 13], не указаны признаки, по которым можно судить о сходстве и различии памятников, поэтому утверждение такого рода представляется попыткой связать совершенно разные вещи. Конечно, было бы любопытно попытаться наметить связи между тюркскими и предшествующими им памятниками. Но в таком анализе следует предусматривать разные непосредственные и косвенные связи, хронологические и территориальные. В данном случае, например, нельзя не обратить внимания на иконографическое сходство тюркских и значительно более древних, скифских изваяний, где также запечатлен образ воина с сосудом для питья в правой руке и с оружием на поясе [14]. Это, однако, не дает права связывать непосредственно скифские и тюркские изваяния и породившие их обряды. Развитие памятников материальной культуры идет не по прямой, а по значительно более сложной линии и подчиняется законам развития сложных динамических систем, которые можно выявить только с учетом всего многообразия связей между составными элементами.

Не отвлекаясь в сторону от главного вопроса, поставленного в данной статье, следует подвести первый итог. Каменные изваяния Тянь-Шаня, точнее, фигуры, относящиеся к 1-, 2-, 3- и 5-й группам, рядом призна-

ков непосредственно связываются с подобными статуями, широко распространенными на территории Алтая, Тувы, Монголии и Восточного Туркестана, и резко отличаются от изваяний, преобладающих в Минусинской котловине.

Указанные территории были местом обитания древнетюркских племен иного, отличного от кыргызов облика. Их культура представлена определенным комплексом памятников, в числе которых каменные изваяния занимают существенное место [15, 16].

Таким образом, появление каменных изваяний на Тянь-Шане, как и в прилежащих районах Семиречья, следует связывать не с кыргызскими, а с алтайско-орхонскими древнетюркскими племенами.

**Погребальные комплексы.** Среди большого количества могильных памятников, изученных на территории Тянь-Шаня и Семиречья, особый интерес представляют курганы, погребения в которых сопровождалось захоронением верховного коня. Такие могилы раскопаны в разное время в следующих местах.

1. Аламышик, правый берег р. Нарын, в 6 км к западу от г. Нарын. Курган № 1 [1] — надмогильное сооружение в виде плоской кольцевидной выкладки из камней, диаметр 3 м. Могильная яма размером 2 × 2 м разделена по линии запад — восток на две части каменными плитами. В северной части на глубине 1,5 м — костяк мужчины головой на восток, в вытянутом положении, на спине. В южной части — костяк лошади в беспорядке. Лошадь положена несколько выше человека (на глубине 1,3 м). Человек, вероятно, лежал в подбое. Среди костей лошади обломки стремени.

2. Курган № 69. Плоская кольцевидная выкладка из камней, диаметр 3 м. Могильная яма размером 1,7 × 1 м (дромос), глубиной 1,35 м. Костяк юноши или женщины на спине, головой на восток в подбое размером 1,9 × 0,5 м, отгороженном от дромоса каменными плитами. В дромосе — костяк барана головой на запад. Обломки железных стремян, ножа, пряжки и удила, костяные накладки на лук.

В последнем случае наблюдается любопытная особенность. Вместо лошади положен баран. Однако наличие стремян и удила не позволяет сомневаться в том, что баран в данном случае выполнял воображаемую функцию верховного коня. Вероятно, такая особенность связана с полом или возрастом погребенного.

3. Таш-Тюбе, курган № 1 (раскопки А. К. Кибирова). Могильная яма разделена на две половины каменными плитами, которые затем обвалились. В северной половине на глубине 1,6 м — костяк лошади на левом боку, головой на юго-запад. Обломки удила, стремя с петлевидной дужкой, деревянная основа седла тюркского типа. В южной — на глубине 1,75 м — костяк мужчины лицом вниз, на левом боку, головой на юго-запад. Фрагменты шерстяной и шелковой одежды, пояс красной кожи с набором бляшек, железный кинжал, берестяной колчан со стрелами, накладки на лук с гравированным узором [17].

4. Кара-Булун (раскопки А. К. Кибирова). Погребение с конем (подробности неясны). Деревянная основа седла тюркского типа [17].

5. Чонноо (раскопки А. К. Кибирова), курган № 11. Могильная яма размером 2,1 × 0,7 м. Глубина 1,75 м. Костяк лошади головой на север. В северной стенке ямы — вход в катакомбу размером 1,9 × 1,5 м. В катакомбе в беспорядке костяк человека.

6. Курган № 12. Земляная насыпь диаметром 12 м, высотой 1,1 м. Могильная яма размером 2,6 × 1 м. На глубине 5 м (от вершины насыпи) — костяк лошади головой на север. В западной стенке ямы подбой, в нем отдельные кости человека в беспорядке [18].

7. Койсу (раскопки Л. П. Зяблина), курган № 16. Холм диаметром 3—4 м, высотой 0,35 м. Могильная яма разделена вертикально поставленными камнями на две половины по линии запад — восток. Раз-

меры и глубина ямы неясны. В северной половине — костяк человека на спине, головой на восток. В южной — костяк лошади на левом боку, головой на запад.

8. Курган № 17. Прямоугольный в основе холм размером около  $4 \times 4$  м. Могильная яма размером примерно  $2 \times 2$  м разделена камнями по линии запад — восток на две половины. Глубина 1,5 м. В северной половине — костяк человека на спине, головой на восток. В южной — костяк лошади на левом боку, головой на запад [3, стр. 141, 146—147].

9. Кочкорская долина (раскопки А. М. Фетисова). Из текста отчета неясно, сколько погребений с конем раскопано, однако совершенно очевидно, что речь идет о нескольких погребениях, порядка пяти — шести [19, 20].

10. Предгорья Таласского хребта (раскопки И. К. Кожомбердиева, Ю. Д. Баруздина и Я. А. Шера). Вскрыто три погребения с конем. Материалы пока не опубликованы.

Наблюдения при строительстве Большого Чуйского канала (экспедиция под руководством А. Н. Бернштама). Погребения с конем вскрыты в нескольких местах предгорной части Киргизского Ала-Тау<sup>3</sup>. 1. Кенбулунь — несколько погребений. 2. Новопокровка — несколько погребений. 3. Новопавловка — три погребения. 4. Петровка-Карабалты — несколько погребений. 5. Карабалты-Аспа — одно погребение [21].

Кроме перечисленных, одно погребение с конем обнаружено случайно мной в районе выхода в Чуйскую долину ущелья Кегеты [22].

Ввиду сравнительной немногочисленности погребений описанного типа, а также в связи с плохой документированностью части материала пока не представляется возможным произвести классификацию и попытаться расчленить их на какие-то хронологические периоды. Однако с полной уверенностью можно утверждать об алтайском происхождении этой культуры, где подобный погребальный обряд уходит в глубокую древность [23], сохранился до сравнительно недавнего времени [24], вместе с тем, широко представлен в памятниках тюркского периода [25—27]. Погребения по такому обряду в значительном количестве обнаружены в Туве [28, 29], в Центральном и Восточном Казахстане<sup>4</sup> и даже в районе Самарканда [30—33]. Это обстоятельство вплотную подводит нас к выводу о том, что ареал распространения погребений с конем по алтайскому обряду в основном соответствует ареалу распространения древнетюркских каменных изваяний. Если на Алтае этот обряд имеет генетические корни, то, как явствует из многолетних исследований на Тянь-Шане, здесь погребения с конем появляются внезапно, не раньше VI в. [2, стр. 108], что еще раз свидетельствует о миграционном характере этой культуры для Тянь-Шаня. Любопытно, что некоторые погребения с конем обнаружены в катакомбах и подбоях. Курганы с катакомбами и подбоями широко известны на Тянь-Шане и, по-видимому, принадлежали автохтонному населению [34, 35]. Погребение с конем в катакомбе или подбое — еще одно явное свидетельство взаимопроникновения местной и пришлой культур.

К рассмотренным выше двум сериям археологических памятников со временем можно будет добавить не менее значительную третью. Речь идет о некоторых группах наскальных рисунков, обнаруженных на территории Тянь-Шаня<sup>5</sup> и Семиречья. Немногочисленные публикации ни в

<sup>3</sup> Ознакомление с описями находок и с коллекциями, хранящимися в Историческом музее Киргизской ССР (г. Фрунзе), позволяет предполагать, что всего на трассе БЧК было вскрыто 15—18 погребений с конем.

<sup>4</sup> С. С. Черников любезно сообщил мне о новых находках погребений с конем в Восточном Казахстане.

<sup>5</sup> Большой материал по наскальным рисункам Киргизии, собранный Н. Д. Черкасовым в течение многих лет, к сожалению, до сих пор остается неопубликованным.

коей мере не отражают богатства и многообразия этих памятников изобразительного искусства древности. В связи с неразработанностью методики их изучения пока следует проявлять осторожность в оценке и использовании этого материала. Вместе с тем, нельзя не напомнить факты, бесспорность которых вряд ли может быть поставлена под сомнение.

А. Д. Грач, выступая на Сессии по этногенезу киргизского народа, отметил поразительное сходство стиля и сюжетов некоторых групп петроглифов Иссык-Куля с подобными памятниками Тувы, изученными им достаточно внимательно [36, 37]. Особый интерес представляют тамгообразные изображения козлов, прототипы которых известны на точно датированных памятниках тюркских каганов и князей из Кошо-Цайдама. Как и каменные изваяния, наскальные рисунки не могли быть предметом импорта. Близкие по стилю рисункам Тувы тамгообразные изображения козлов могли быть выбиты только рукой художника, знакомого со стилем древнетюркского петроглифического искусства Центральной Азии.

Мы рассмотрели три группы археологических памятников Тянь-Шаня и прилежащих районов, которые своими генетическими корнями уходят в культуру алтайско-орхонских тюрков. Эти группы не адекватны по своему количественному и качественному характеру. Однако все они объединяются общим происхождением и помогают уловить не только нити культурных взаимоотношений и этнических контактов, но и локализовать один из существенных компонентов в этногенезе киргизов Тянь-Шаня, которым были алтайско-орхонские тюрки.

Данные археологических изысканий подтверждаются свидетельствами письменных источников. Так, в «Суй-шу» под 600 г. упоминается тюркский Чуло-хан, который «...не имел постоянного местопребывания, а более жил в прежней Усуньской земле» [38, стр. 279; 39]. Вопрос же о тождестве «Усуньской земли» с Западным Тянь-Шанем и его предгорьями вряд ли может вызвать сомнения. Это тем более очевидно, что и другие источники подтверждают наличие тюрков на территории Тянь-Шаня, начиная с VI в.

Сюан-Цзян, проезжая в 630 г. по Чуйской долине, отмечает, что эти места находятся уже издавна во власти тюрков [40]. Те же данные мы находим и в «Землеописании Китайской империи», где указывается, что во второй половине VI в. Семиречье и Тянь-Шань уже были под властью тюрков [41].

Можно ли сомневаться в том, что под именем тюрков указанные источники не могли подразумевать другие племена? Вряд ли. Во всех китайских хрониках речь идет именно об алтайских тюрках — тугю и их западной ветви — западных тугю.

Что же остается в таком случае на долю енисейских киргизов? Пока очень немногое.

Анализируя коллекцию металлических украшений, происходящих из Кочкорской долины, А. Н. Бернштам связывает их орнамент с орнаментом золотых кувшинчиков из Копёнского чаатаса [1, стр. 93]. Этим подкрепляется один из основных тезисов гипотезы о енисейском происхождении киргизов Тянь-Шаня. Надо сказать, что как орнамент кочкорских блях, так и орнамент посуды, обнаруженной в Копёнах, относится к широкому кругу орнаментальных мотивов, присущих многим азиатским народам древности — от Ирана до Китая, что в свое время отмечала Л. А. Евтюхова [42]. Современные исследования подтверждают эту мысль [43, 44]. Локализация орнаментальных мотивов и выяснение их конкретной этнической принадлежности — дело чрезвычайно сложное. В данном случае оно осложняется еще тем, что такие изделия, как украшения и посуда, были предметом оживленной торговли и имели самое широкое распространение. Не случайно памятники сасанидской торевтики обнаруживаются далеко на севере Европейской части СССР.

Кочкорские украшения можно было бы использовать в качестве дополнительного довода, если бы был представлен ряд памятников, в первую очередь погребальных, которые бесспорно относились бы к енисейским кыргызам. В настоящее время такие памятники на Тянь-Шане не обнаружены. Мы не знаем ни одного кургана, раскопанного на Тянь-Шане и в прилежащих районах, где бы погребение было совершено по кыргызскому обряду. Обряд этот хорошо известен в результате многолетних исследований курганов Минусинской котловины — это трупосожжение взрослых людей и трупоположение детей вокруг чаатаса [42, 45]<sup>6</sup>.

О том, что у кыргызов Енисея было трупосожжение, сообщают разные, совершенно независимые друг от друга, письменные источники. «При похоронах не царапают лиц, только обвертывают тело покойника в три ряда и плачут, а потом сжигают его, собранные же кости через год погребают» [38, стр. 353]. «Киргизы, подобно индусам, сжигают мертвых, и говорят: огонь — самая чистая вещь; все, что падает в огонь, очищается; (так и) мертвого огонь очищает от грязи и грехов» [6, стр. 111].

Отсутствие того или иного типа археологических памятников на данной территории не может быть веским доказательством в полемике. Но в данном случае отсутствие курганов с трупосожжением по кыргызскому обряду не является пробелом в хронологической шкале памятников Тянь-Шаня. Это место занимают тюркские погребения с конем и большое количество каменных изваяний, часть которых описана выше. Конечно, пока рано решать позитивно те или иные вопросы этногенеза, однако уже никак нельзя игнорировать тот факт, что все известные памятники Тянь-Шаня времени тюркского каганата ничего общего с памятниками енисейских кыргызов не имеют, но несомненно обнаруживают прямое сходство с памятниками алтайско-орхонских тюрков.

В качестве итога следует отметить, что принятое в литературе искусственное преувеличение роли енисейских кыргызов на раннем этапе этногенеза кочевников Тянь-Шаня [46] не подтверждается ни археологическими памятниками, ни письменными источниками<sup>7</sup>. На основании же современных археологических данных можно уверенно говорить о том, что в VI—IX вв. главную роль в формировании этнического и культурного облика кочевого населения Тянь-Шаня играли орхоно-алтайские древнетюркские племена. Это, конечно, не означает, что при рассмотрении сложной проблемы этногенеза киргизов в целом не следует принимать во внимание всего многообразия фактов, в том числе и возможного влияния енисейских кыргызов, тем более, что этот процесс происходил значительно дольше, чем время существования Восточного и Западного каганатов.

### Литература

1. А. Н. Бернштам. Историко-археологические очерки Центрального Тянь-Шаня и Памиро-Алая. МИА, 26, 1952, стр. 81, 83, 84, 88, 144.
2. Л. Р. Кызласов. О связях киргизов Енисея и Тянь-Шаня. ТКАЭЭ, III, Фрунзе, 1959.
3. Л. П. Зяблин. Средневековые курганы на Иссык-Куле. ТКАЭЭ, II, М., 1959.
4. Л. П. Зяблин. Курганы Семиречья и их отношение к происхождению киргизов. ТКАЭЭ, III, Фрунзе, 1959.
5. Я. А. Шер. Иконография древнетюркских изваяний. Изв. АН КиргССР, V, 1, Фрунзе, 1963.
6. В. В. Бартольд. Отчет о поездке в Среднюю Азию с научной целью. СПб., 1897.
7. А. Н. Бернштам. Археологический очерк Северной Киргизии. Фрунзе, 1941.
8. А. Н. Бернштам. Историко-культурное прошлое Северной Киргизии по материалам Большого Чуйского канала. Фрунзе, 1941.

<sup>6</sup> Думается, что группа Капчалы II скорее относится к алтайским тюркам, чем к кыргызам.

<sup>7</sup> Следует надеяться, что во втором издании авторы этой книги устранят такой существенный недостаток.

9. М. Грязнов, Е. Шнейдер. Древние изваяния Минусинских степей. МЭ, IV, вып. II, 1929.
10. М. П. Грязнов. Минусинские каменные бабы в связи с некоторыми новыми материалами. СА, XII, 1950.
11. Л. Р. Кызласов. Таштыкская эпоха в истории Хакасско-Минусинской котловины. М., 1960, стр. 160.
12. Л. Р. Кызласов. Тува в период тюркского каганата. ВМГУ. Сер. истор., 1, 1960.
13. Л. Р. Кызласов. Тува в составе уйгурского каганата. «Уч. зап. Тувинск. НИИЯЛИ», VIII, Кызыл, 1960.
14. А. А. Миллер. Новый источник к изучению связей Скифии с Кавказом. ИРАИМК, IV, 1925.
15. Л. А. Евтюхова. Каменные изваяния Южной Сибири и Монголии. МИА, 24, 1952.
16. А. Д. Грач. Древнетюркские изваяния Тувы. М., 1961.
17. А. К. Кибиров. Работа Тянь-Шаньского археологического отряда. КСИЭ, XXVI, 1957, стр. 86—87.
18. А. К. Кибиров. Археологические работы в Тянь-Шане. Тр. КАЭЭ, II, М., 1959, стр. 130—131.
19. А. М. Фетисов. Раскопки древних могил в Иссык-Кульском, Токмакском и Верненском уездах. Архив ЛОИА АН СССР, № 76/1891 г., л. 27—65.
20. ИАК за 1891 г. СПб., 1893, стр. 109—112.
21. Труды Семиреченской экспедиции. МИА, 14, 1949, стр. 87—103.
22. Я. А. Шер. Погребение с конем в Чуйской долине. СА, 1961, 1.
23. С. И. Руденко. Культура населения горного Алтая в скифское время. М.—Л., 1953, стр. 322.
24. М. Швецова. Алтайские калмыки. Зап. Зап.-Сиб. отд. ИРГО, XXIII, Омск, 1898, стр. 18.
25. С. И. Руденко, А. Н. Глухов. Могильник Кудыргэ на Алтае. МЭ, III, 2, 1927, рис. 18.
26. А. А. Гаврилова. Кудыргэ. Автореф. канд. дис. М.—Л., 1951.
27. С. В. Киселев. Древняя история Южной Сибири. М., 1951, стр. 493, 509, 530—534.
28. А. Д. Грач. Археологические раскопки в Монгун-Тайге и исследования в Центральной Туве. Тр. ТКЭ, I, М.—Л., 1960.
29. А. Д. Грач. Археологические исследования в Кара-Холе и Монгун-Тайге. Тр. ТКЭ, I, 1960.
30. М. К. Кадырбаев. Памятники ранних кочевников Центрального Казахстана. Тр. ИИАЭ АН КазССР, 7, Алма-Ата, 1959, стр. 184 сл.
31. К. А. Акишев, Е. И. Агеева. Археологические работы 1956 г. ИАН КазССР, 1(6), 1958.
32. С. С. Черников. К изучению древней истории Восточного Казахстана. КСИИМК, 69, 1957.
33. В. И. Спришевский. Погребение с конем середины I тысячелетия н. э., обнаруженное около обсерватории Улугбека. Тр. МИ УзбССР, 1951.
34. Ю. Д. Баруздин. Карабулакский могильник. КСИЭ, XXVI, 1959.
35. И. К. Кожомбердиев. Могильник Акчий Карасу в долине Кетмень-Тюбе. ИАН КиргССР, II, 3, Фрунзе, 1960.
36. Тр. КАЭЭ, III, стр. 122—123 — Выступление А. Д. Грача.
37. А. Д. Грач. Петроглифы Тувы. МАЭ, 17, 1957.
38. Н. Я. Бичурин. Собрание сведений о народах, обитавших в Средней Азии в древние времена, I, М.—Л., 1950.
39. E. Chavannes. Documents sur les Tou-Kiue (Tures), occidentaux. СПб., 1903, стр. 14.
40. St. Julien. Histoire de la vie de Hiouen-Thsang. Paris, 1857, стр. 9.
41. Н. Я. Бичурин. Собрание сведений по исторической географии Восточной и Средней Азии. Чебоксары, 1960, стр. 542, 546.
42. Л. А. Евтюхова. Археологические памятники енисейских кыргызов (хакасов). Абакан, 1948, стр. 45.
43. Б. И. Маршак. Влияние торевтики на согдийскую керамику VII—VIII вв. Тр. Гос. Эрмитажа, V, 1961.
44. Gullensvärd. T'ang Gold and Silver. Göteborg, 1958.
45. В. П. Левашова. Два могильника кыргыз-хакасов. МИА, 24, 1952.
46. История Киргизии, I, Фрунзе, 1956, стр. 69, 113.

А К А Д Е М И Я Н А У К С С С Р

---

ИНСТИТУТ АРХЕОЛОГИИ

## КРАТКИЕ СООБЩЕНИЯ

О ДОКЛАДАХ И ПОЛЕВЫХ ИССЛЕДОВАНИЯХ  
ИНСТИТУТА АРХЕОЛОГИИ

98

ПАМЯТНИКИ КАВКАЗА И СРЕДНЕЙ АЗИИ



ИЗДАТЕЛЬСТВО «НАУКА»

МОСКВА 1964

Я. А. ШЕР

АРХЕОЛОГИЧЕСКИЕ РАЗВЕДКИ НА ОЗЕРЕ СОН-КУЛЬ  
(1960—1962 гг.)

К расположенному в Центральном Тянь-Шане, замкнутому со всех сторон горными хребтами озеру Сон-Куль прилегает значительная по площади прибрежная зона, на которой встречаются курганы разных типов, остатки различных каменных сооружений и каменные изваяния. На склонах гор, спускающихся в котловину, обнаружены наскальные рисунки<sup>1</sup>.

Некоторые памятники Сон-Куля уже известны в литературе<sup>2</sup>. Данный обзор дополняет сведения об археологическом облике Сон-Куля и преследует цель — показать необходимость широких полевых исследований в этом микрорайоне.

На Сон-Куле пока не обнаружены следы долговременных оседлых поселений, и находки их в будущем вряд ли можно предполагать, поскольку в этом высокогорном районе (береговая линия — 3016 м над уровнем моря) с довольно суровым климатом не было необходимых условий для оседлого образа жизни. Но чрезвычайно богатые пастбища Сон-Куля уже в древности привлекали кочевников-скотоводов. Даже по предварительным данным без раскопок, их памятники можно отнести к разным историко-археологическим периодам.

Памятники ранних кочевников (VI в. до н. э.— IV в. н. э.) обнаружены в следующих пунктах:

**Чон-Тюбе** — могильник, расположенный в северо-восточной части котловины. Курганы разнотипны по внешнему виду, среди них встречаются кольцевидные плоские каменные выкладки, подобные сакским кромлехам, описанным А. Н. Бернштамом<sup>3</sup>. Вероятная их датировка — VI—IV вв. до н. э. Выделяется несколько больших курганов, сооруженных из земли и камней. Высота некоторых из них достигает 10 м, диаметр — 30—40 м. Между ними встречаются малые насыпи высотой 0,5 м и диаметром 5—6 м. Те и другие, очевидно, можно отнести к IV в. до н. э.— II—IV вв. н. э. по сходству с курганами усуньского типа, исследованными на территории Тянь-Шаня в разное время. Некоторые из малых курганов могильника Чон-Тюбе были раскопаны в 1954 г. и датированы временем усуньского племенного союза<sup>4</sup>.

<sup>1</sup> Разведки были организованы Институтом истории АН Киргизской ССР и ЛОИА АН СССР. В состав группы в разные годы входили В. А. Гаврилов, В. А. Сальников, Т. Кулматов, С. Кулматов, В. Е. Кулик, Г. М. Швед, Д. В. Ильичев, В. С. Силькевич, В. Б. Альтман.

<sup>2</sup> R. P u m p e l l i. Explorations in Turkestan. Washington, 1905, p. 114; А. К. К и б и р о в. Археологические работы в Тянь-Шане. Труды КАЭЭ, т. II. М., 1959, стр. 84.

<sup>3</sup> А. Н. Б е р н ш т а м. Историко-археологические очерки Центрального Тянь-Шаня и Памиро-Алая. МИА, № 26, 1952, стр. 33.

<sup>4</sup> А. К. К и б и р о в. Указ. соч., стр. 84—85.

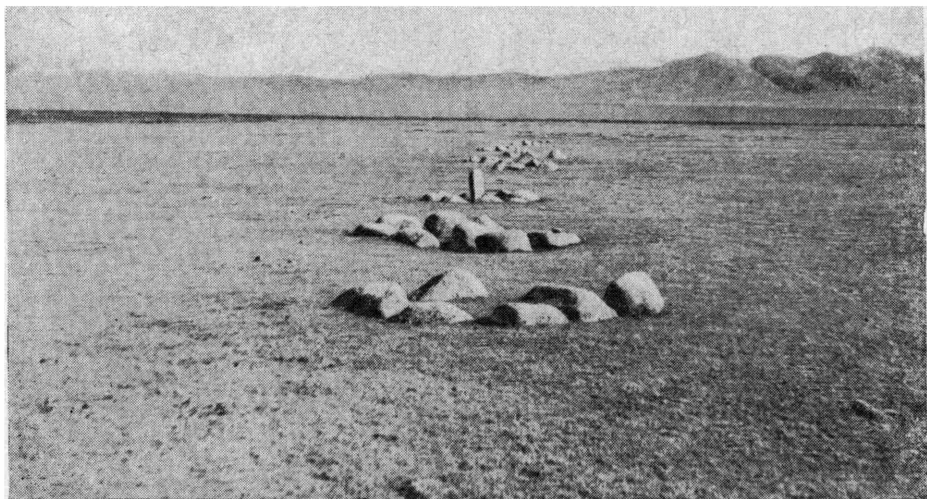


Рис. 17. Археологический комплекс Таш-Тулга

*Ак-Таш* — могильник, расположенный в том же районе и почти смыкающийся с предыдущим. Состав надгробных сооружений по внешнему виду примерно такой же, как и в Чон-Тюбе. На могильнике Ак-Таш нами обнаружены кольцевидные выкладки из валунов, по восемь камней в каждой. Подробнее речь о них пойдет ниже.

Аналогичные по количеству курганов и их форме могильники обнаружены в урочищах Кумдуу-су (восточный угол котловины), Сары-Булак I (северо-западный берег) и Сары-Булак II (в 2 км к северо-западу от предыдущего).

*Таш-Тулга* (южный берег) — комплекс каменных сооружений в виде цепочки из девяти кольцевидных выкладок, расположенных в один ряд по линии север — юг, с небольшим ( $20^\circ$ ) склонением к востоку (рис. 17). В третьей с южного края выкладке внутри стела, ориентированная широкими гранями с северо-запада на юго-восток. Каждая из девяти выкладок состоит из восьми больших валунов. Валуну привезены издалека, так как поблизости их нигде нет. Вторая и шестая выкладки повреждены. Третья выкладка была нами раскопана, однако раскопки не дали никаких данных к объяснению памятника.

Местное население связывает Таш-Тулга с именем эпического героя Манаса, который якобы устроил на этом месте своему войску привал. Камни объясняются как остатки очагов, на которых варился беш-бармак (киргизское национальное блюдо из баранины).

Аналогичные кольца из восьми камней известны на Алтае, в Туве и в Монголии<sup>5</sup>. Некоторые из них были раскопаны, однако и там раскопки не дали достаточных фактов для объяснения «восьмикаменных» колец. Правда, весьма показательна одна случайная находка. Это Майэмирский клад, обнаруженный под камнем одного из таких сооружений. Исследование клада позволило выделить древнейший — майэмирский — этап в археологии ранних кочевников Алтая (VII—V вв. до н. э.)<sup>6</sup>. Конечно, основываясь

<sup>5</sup> А. В. Адрианов. Отчет о поездке летом 1911 г. Изв. Русского Комитета для изучения Средней и Восточной Азии. СПб., 1912, серия II, № 1, стр. 107; I. Erdelyi. Jelentes a Mongol-Magyar expedicio 1961. evi munkalatairól. Archaeologia Ertesito, 1962, I, p. 97. И. Эрдейи склонен считать это местом жертвоприношения.

<sup>6</sup> М. П. Грязнов. Памятники майэмирского этапа эпохи ранних кочевников на Алтае. КСИИМК, вып. XVIII, 1947.

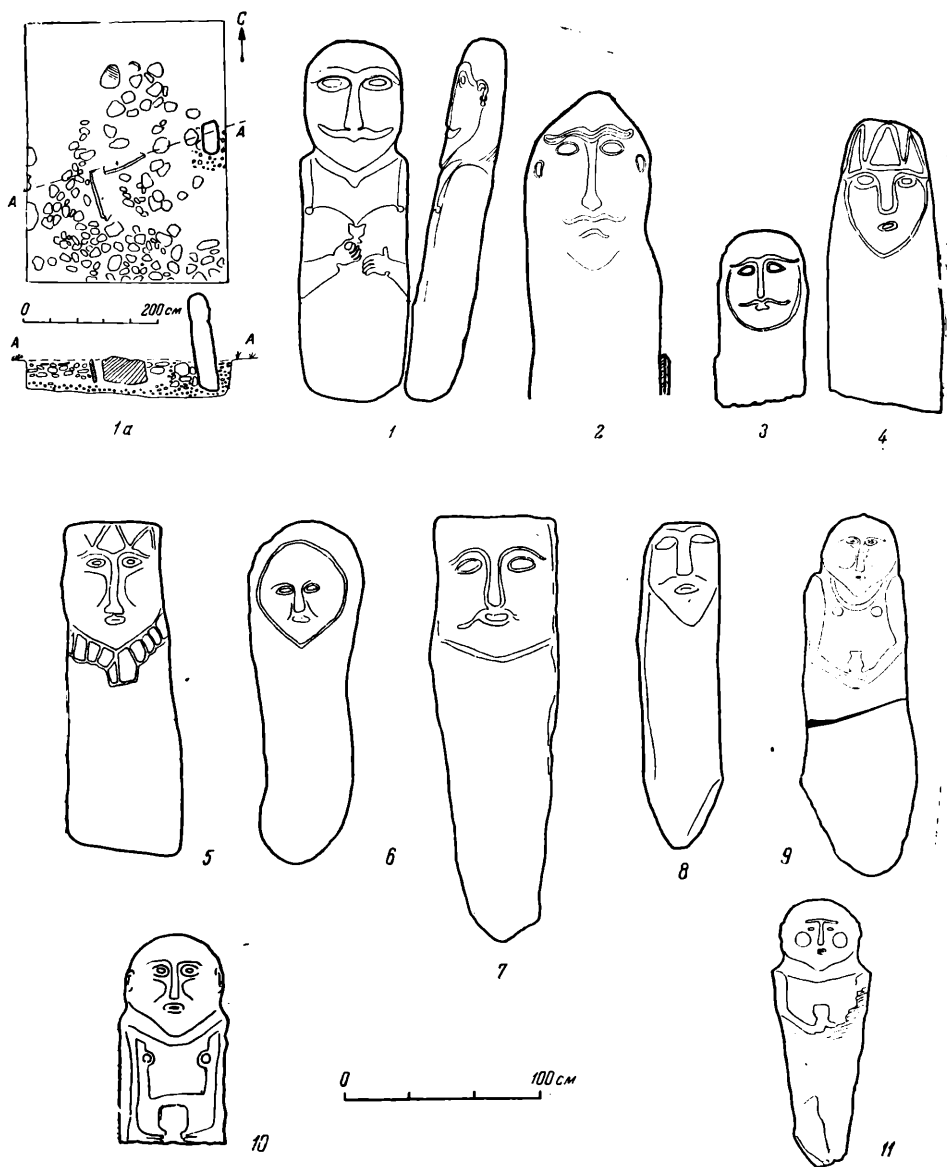


Рис. 18. Древнетюркские каменные изваяния на Сон-Куле

1 — Узбек-сай (1 а — местоположение изваяний в Узбек-сае); 2, 3 — Сары-Булак; 4 — Кумдуу-су;  
5—8 — Чон-Тюбе; 9—11 — Кок-Булак

на внешнем сходстве, трудно говорить определенно, но во всяком случае такое совпадение внешних признаков не может быть случайным. Думается, что исследование комплекса Таш-Тулга и «восьмикаменных» колец в других местах Сон-Куля может дать свидетельства древнейших связей населения Тянь-Шаня с Алтаем и другими районами Центральной Азии.

Памятники поздних кочевников (VI—IX вв.). Особо интересны каменные изваяния, обнаруженные на Сон-Куле.

Узбек-Сай (северный берег). Фигура из серого гранита. Плоский рельеф. Лицо мужское, монголоидное. В ушах серьги в каплевидными подвесками. Правая рука согнута под прямым углом и держит перед грудью двумя пальцами за ножку кубок с характерно выгнутыми краями. Левая — прижата к груди. На треугольных отворотах кафтана на углах круглые шарики

(бубенчики). Правая пола кафтана сверху. Рукава узкие, облегающие. Стоит у восточного края разрушенной ограды лицом на восток. Раскопками обнаружены остатки ограды со следами сожжения внутри ее (рис. 18 — 1, 1а).

*Сары-Булак* (северо-западный берег). Лицо мужское, монголоидное, голова не выделена из монолита, показаны уши (рис. 18 — 2). Темно-серый песчаник. Стоит лицом на восток. Следов ограды не обнаружено.

*Сары-Булак* (северо-западный берег). Лицо мужское, монголоидное, голова не выделена из монолита. Изображение нанесено контурным рисунком на поверхности четырехгранной стелы из серого песчаника (рис. 18 — 3). Нижняя часть изваяния обломана. Обнаружено рядом с предыдущей фигурой.

*Кумдуу-су* (восточный берег). Лицо монголоидное, пол неясен, голова не выделена из монолита. «Трехрогий» головной убор. Изображение нанесено резным, контурным рисунком на плоской стороне узкой плиты из серого, крупнозернистого гранита (рис. 18 — 4). Изваяние лежало у разрушенной или раскопанной кем-то оградки, от которой осталось несколько плит. Положение оставшихся плит позволяет предполагать, что оградка была ориентирована сторонами по странам света.

*Чон-Тюбе* (восточный берег). Лицо монголоидное, пол неясен. Голова не выделена из монолита, нижняя часть лица оконтурена врезной линией. На груди изображены неясные детали одежды. «Трехрогий» головной убор (рис. 18 — 5). Стела из серого гранита, уплощенный рельеф.

*Чон-Тюбе* (восточный берег). Антропологический тип и пол неясны. Овал лица прочерчен контурной замкнутой линией. Нос и надбровья изображены рельефом (рис. 18 — 6). Серый, удлиненный валун. Вместе с предыдущим изваянием лежало у разрушенной или раскопанной ограды.

*Чон-Тюбе* (восточный берег). Лицо мужское, монголоидное. Голова не выделена из монолита, нижняя часть лица ограничена контурной линией (рис. 18 — 7). Изображение нанесено на плоскую грань стелы контурным рисунком.

*Чон-Тюбе* (восточный берег). Лицо мужское, монголоидное. Голова не выделена из монолита. Изображение лица нанесено уплощенным рельефом на стеле из серого крупнозернистого гранита (рис. 18 — 8). Вместе с предыдущим изваянием обнаружено у разрушенной или раскопанной оградки.

*Кок-Булак* (северо-западный берег). Лицо женское, монголоидное. Голова выделена из монолита, показаны плечи. На шее полукруглая гривна. Руки полусогнуты в локтях и держат перед животом сосуд в форме кринки с поддоном. Рельефными кружками показана женская грудь (рис. 18 — 9). Серый гранит, рельефное изображение. Первоначальное положение на местности не установлено.

*Кок-Булак* (северо-западный берег). Лицо женское, монголоидное. Намечены плечи, голова выделена из монолита. Руки вытянуты вдоль туловища и неестественно согнуты в запястьях. В руках сосуд неясной формы. Рельефными кружками показана женская грудь (рис. 18 — 10). Нижняя часть, по-видимому, обломана. Темно-серый гранит, уплощенный рельеф. Лежало неподалеку от предыдущего. Первоначальное положение на местности не установлено.

*Кок-Булак* (северо-западный берег). Лицо монголоидное, пол неясен. Голова выделена из монолита, показаны плечи. Руки согнуты в локтях и держат перед животом сосуд неясной формы (рис. 18 — 11). Нижняя часть изваяния справа повреждена. Серо-зеленый гранит, рельефное изображение. Изваяние обнаружено на правобережной террасе ручья Кок-Булак среди развала камней.

Каменные изваяния Сон-Куля иконографически разнородны, но не выходят за рамки особенностей присущих древнетюркской каменной скульптуре. Они относятся к трем иконографическим группам: 1 — изваяния

с сосудом в правой руке и без оружия (рис. 18 — 1), 2 — изваяния с изображением только лица или головы (рис. 18 — 2—8), 3 — изваяния с сосудом в обеих руках, без оружия (рис. 18 — 9—11). Первые восемь фигур имеют многочисленные аналогии не только на Тянь-Шане и в Семиречье<sup>7</sup>, но и в Южной Сибири и Центральной Азии<sup>8</sup>. Датируются они временем между VI и IX вв. Установка этих изваяний у культовых оградок была связана с древнетюркским погребальным обрядом, при котором тело умершего сжигалось, а в его честь сооружался поминальный храм<sup>9</sup>, у которого приносились жертвы. В тех случаях, когда умерший не принадлежал к высшей аристократии, вместо храма сооружалась аналогичная по конструктивному решению скромная каменная ограда<sup>10</sup> со статуей умершего у ее восточной стенки.

Вероятно, совсем иной смысл был вложен в изваяния, подобные трем последним фигурам (рис. 18 — 9—11). Каноническая поза человека, держащего в двух руках сосуд, встречается на изображениях, которые не могли относиться к описанному выше обряду в силу своих незначительных, «карманных» размеров<sup>11</sup>. Скорей всего это изображения обожествленных предков, известные в Южной Сибири задолго до тюрков<sup>12</sup> и сохранившиеся у них, независимо от обряда поминовения умерших. Особо интересны женские изображения, которые не встречаются в тюркское время в Южной Сибири. Характер изображения женской груди на изваяниях № 9 и № 10 свидетельствует о том, что здесь трактован образ не женщины-матери, а обожествленной девы. Образ девы-прародительницы известен в легенде о происхождении уйгуров<sup>13</sup>, и возможно, что перед нами тот же образ, запечатленный в камне.

Наскальные рисунки в большом количестве обнаружены в урочищах Кок-Булак и Кылаа (северо-западный берег). Преобладают отдельные изображения животных: козлов, яков, горных баранов. Встречаются и сцены, связанные единым сюжетом. Изображения различаются по стилю, технике, степени сохранности, что явно свидетельствует об их неодновременности. В одних случаях козлы изображены схематично в виде тамги, что позволяет связывать их с тюркским временем (VI—IX вв.)<sup>14</sup>, в других — это геометризованное изображение, очевидно, значительно более древнее. Привлекает внимание сцена охоты на козлов (рис. 19 — 8). В левом верхнем углу изображен человек, метнувший какое-то удлиненное, изогнутое орудие. Два козла расположены один под другим, а правее их еще какое-то животное с очень длинными (в 1,5 раза длиннее туловища) рогами. Вероятно, это изображение не относится к данной сцене. Специального внимания заслуживает форма предмета, изображенного между козлом и человеком. Наиболее вероятно, что это метательное орудие. Изогнутость не позволяет считать его дротиком. Некоторые близкие по сюжету сцены в наскальных рисунках Киргизии объяснялись как охота с бумерангом<sup>15</sup>.

<sup>7</sup> А. Н. Бернштам. Археологический очерк Северной Киргизии. Фрунзе, 1941, табл. X; «Археологическая карта Казахстана». Алма-Ата, 1960, табл. VI—IX.

<sup>8</sup> Л. А. Евтюхова. Каменные изваяния Южной Сибири и Монголии. МИА, № 24, 1952; А. Д. Грач. Древнетюркские изваяния Тувы. М., 1961 и др.

<sup>9</sup> Liu Ma u - T s a i. Die chinesischen Nachrichten zur Geschichte der Osttürken (t-u-küe). Wiesbaden, 1958.

<sup>10</sup> Л. Р. Кызласов. Тува в период тюркского каганата. «Вестник МГУ», 1960, № 1.

<sup>11</sup> A. Salmony. Notes on a «Kamennaya baba». Artibus Asiae, vol. XIII, 1/2, 1940.

<sup>12</sup> М. П. Грязнов. Минусинские каменные бабы в связи с некоторыми новыми материалами. СА, XII, 1950.

<sup>13</sup> Н. Я. Бичурин. Собрание сведений о народах, обитавших в Средней Азии в древние времена, ч. 1. М.—Л., 1950, стр. 215.

<sup>14</sup> А. Д. Грач. Петроглифы Тувы, I. Сб. МАЭ, т. XVII, 1957.

<sup>15</sup> Н. Д. Черкасов. Бумеранг в наскальных рисунках древнего Киргизстана. Изв. АН Киргизской ССР, серия обществ. наук, т. II, вып. 3, 1960.

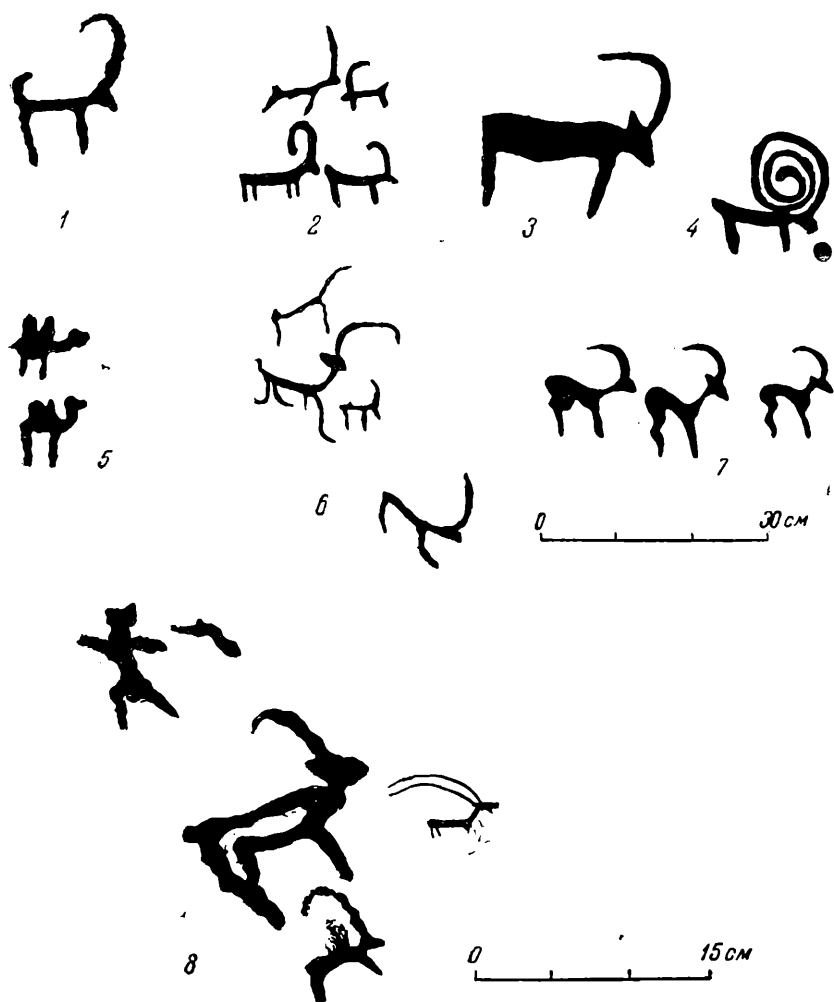


Рис. 19. Наскальные рисунки в урочищах Кок-Булак и Кылаа  
1, 3 — Кок-Булак; 2, 4, 8 — Кылаа

Но подобная интерпретация и не может быть принята безоговорочно; следует продолжать поиски более ясных сцен с охотничьими сюжетами.

\* \* \*

Внимание первых исследователей археологии Тянь-Шаня привлекали прежде всего две проблемы: 1) военно-политическая роль древнего населения Тянь-Шаня в истории народов Средней Азии и 2) место древних племен Тянь-Шаня в истории киргизского народа<sup>16</sup>. В результате многолетних археологических исследований, проводившихся в основном под руководством А. Н. Бернштама, был накоплен значительный материал, который позволил представить себе общую схему периодизации памятников Тянь-Шаня и сделать первые обобщения историко-культурного характера<sup>17</sup>. Однако полевые работы носили рекогносцировочный и выборочный характер. До сих пор на Тянь-Шане нет ни одного полностью раскопанного памятника.

<sup>16</sup> А. Н. Бернштам. Древний Тянь-Шань. КСИИМК, вып. XXXVIII, 1951, стр. 140.

<sup>17</sup> А. Н. Бернштам. Историко-археологические очерки Центрального Тянь-Шаня и Памиро-Алая. МИА, № 26, 1952.

Дальнейшее изучение археологии Тянь-Шаня необходимо вести путем комплексного и полного исследования памятников отдельных, наиболее характерных в археологическом отношении микрорайонов.

Одним из таких микрорайонов можно считать котловину озера Сон-Куль, где на сравнительно небольшой территории сосредоточено большое количество памятников разных эпох. Полное археологическое изучение Сон-Куля позволит не только уточнить хронологию памятников Тянь-Шаня, но и выявить статистически устойчивые закономерности в развитии кочевого скотоводства в условиях высокогорья, а также связанные с материальными условиями особенности общественной и духовной жизни.

---