

ISSN 0869-6063

Номер 1

Январь – Февраль – Март
2019



РОССИЙСКАЯ АРХЕОЛОГИЯ



<https://ras.jes.su>



Российская Академия Наук

“ДОМОВЛАДЕНИЕ ТИШФАРНА” НА ГОРОДИЩЕ ПЕНДЖИКЕНТ

© 2019 г. Л.О. Смирнова

Государственный Эрмитаж, Санкт-Петербург, Россия

E-mail: Smirnova@hermitage.ru

Поступила в редакцию 26.04.2018 г.

В статье описано “домовладение Тишфарна”, которое исследовалось Пенджикентской экспедицией в 2009–2014 гг. на объекте XXVI-C. Домовладение на протяжении всего периода существования меняло свои функции, что ярко иллюстрирует смену деятельности и статуса владельцев: аристократ (?) – торговец – ремесленник – земледелец (?). Помимо своей интересной истории домовладение на определенном строительном этапе предоставляет нам еще один образец редкой общественной постройки и так же редкое в Пенджикенте помещение хлева. Период обживания комплекса рассматриваемых помещений соответствует основному хронологическому срезу Пенджикента – с середины VII в. по приблизительно 770-е годы. Результаты исследования сопоставлены с достижениями археологии Пенджикента последних 70 лет и являются еще одним небольшим вкладом в копилку материалов, собранных Пенджикентской экспедицией.

Ключевые слова: Пенджикент, планировка города, социальная структура доарабского города, домовладение, общественное здание, базары, хлев.

DOI: 10.31857/S086960630004191-9

Пенджикент – согдийский город V–VIII вв., находящийся в 60 км от Самарканда (два дневных перехода) на высоте 900 м от уровня моря, при “входе” в Гиссаро-Алайские горы. Город расположен на высоком холме, рассеченном оврагом. На одном берегу оврага, у источника Кайнар, возвышалась цитадель, а на другом – жилые кварталы и два храма. Площадь города – всего 13 га, втрое меньше Афрасиаба. Городище состоит из кухендиза – цитадели, шахристана – собственно города, рабата – предместья и некрополя (Беленицкий, 1967. С. 8). Памятник для согдийской археологии является эталонным и дает огромный материал для изучения одной из основных областей проживания согдийцев – Центрального Согда (Беленицкий и др., 1981. С. 94, 95).

Пенджикент начали раскапывать в 1946–1947 гг. в рамках изучения ключевой проблемы среднеазиатской археологии – пути формирования и развития среднеазиатского города. Эта проблема включает в себя вопросы планировки города; источника возникновения города (замок, культовый центр или места крупной торговли); социальной структуры и социального состава (рис. 1).

Первый начальник экспедиции А.Ю. Якубовский считал город однослойным памятником VII–VIII вв. В этом он видел достоинство Пенджикента, которое позволяло определить тот уровень социального и культурного развития, который послужил базой расцвета городской культуры Средней Азии IX–XII вв. Можно было, по его мнению, изучить социальную структуру города на определенный момент – первую четверть VIII в. На практике это проявилось в том, что при раскопках упор делался не на стратиграфию, а на широкое исследование застройки верхнего горизонта, выявление соответствующего синхронного среза и комплексное изучение городища. Подобный подход после многих лет работы на городище и сделал Пенджикент эталонным памятником (Беленицкий и др., 1981. С. 94, 95), на котором собран наиболее полный материал для решения самых разных вопросов, касающихся истории среднеазиатского города рубежа VII–VIII вв.

В 1955 г. был обнаружен еще один слой, удревнивший город на столетие (Беленицкий, 1959. С. 195), и поставленная А.Ю. Якубовским задача стала более дифференцированной: выявление того, что в структуре города обусловлено исторической ситуацией последних

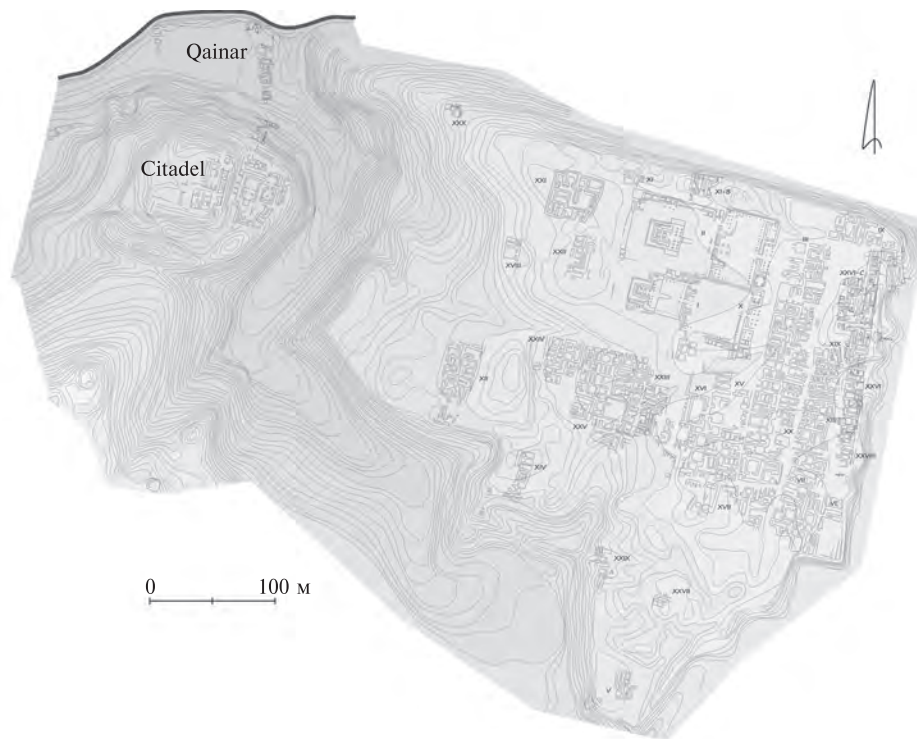


Рис. 1. План Пенджикента V–VIII вв.

Fig. 1. Plan of Penjikent in the 5th–8th cc.

десятилетий перед арабским завоеванием, а что было predetermined более ранним развитием V–VII вв. (Беленицкий и др., 1981. С. 95).

В настоящее время удалось установить, что первоначальным ядром города стал холм около источника, обживание которого, судя по находкам керамики, относится к III–I вв. до н.э., а наиболее ранние архитектурные сооружения на нем можно датировать IV–V вв. н.э. (Семенов, 1996. С. 94). Градообразующим фактором стали два храма V в., расположенные на шахристане и обнесенные первоначальной стеной (Семенов, 2002. С. 29; Шкода, 2009. С.122; Маршак, 2012. С. 181). Возможно, что и на месте шахристана находились постройки более раннего времени, о чем свидетельствует свалка керамики, обнаруженная под первоначальной стеной (Маршак, 1964. С. 189).

В V в. Пенджикент не был плотно заселен. Самые ранние из исследованных домов сохраняли черты отдельных усадеб. В VI в. городская стена перестраивается и усиливается (Маршак, 2012. С. 181), появляются кварталы из домов, пристроенных друг к другу, увеличивается этажность (Распопова, 1993. С. 15). К VII в. относятся дома (как крупные, площадью

более 170 м², так и небольшие, площадью около 60 м²), возведенные с учетом потребностей и возможностей их хозяев, в большинстве случаев без использования стен более ранних построек (Распопова, 1993. С. 17). Показатель средней площади жилища — это важный признак социальной и хронологической характеристики жилища (Распопова, 1969. С. 182).

Около середины и в последней трети VII в. происходит последняя перестройка оборонительных сооружений (Маршак, 2012. С. 181). Вторая половина VII в. также характеризуется сплошной регулярной застройкой шахристана жилыми массивами, разделенными улицами и переулками (Распопова, 1990. С. 169). Это происходит, по-видимому, в результате перераспределения земельной собственности (Семенов, 2002. С. 33). На рубеже VII–VIII вв. пространства между отдельными домами активно застраиваются. Четкие границы между размерами отдельных домов стираются, минимальный размер жилища снижается до площади в 17,5 м² (Распопова, 1993. С. 18–20). Прослеживается процесс образования домов новой знати с “захватом” части соседних домов. В 30–40-х годах VIII в. почти полностью исчезают богатые домовладения при относительно

большом количестве домов рядовых построек с лавками и мастерскими.

Уплотнение застройки рубежа VII–VIII вв. и середины VIII в. Г.Л. Семенов тесно связывает с конкретными политическими событиями в истории Согда, а не с ростом семей или внутренним развитием городского сообщества (Семенов, 2002. С. 33). В середине VII в. согдийские княжества стали фактически независимы, лишь номинально признавая авторитет танской империи (Распопова, 1993. С. 3). В 60-х началось арабское завоевание Средней Азии (Гафуров, 1949. С. 133–162). Арабское завоевание – это фактор нестабильности общества. Происходят разрыв социальных и семейных связей (Гафуров, 1949. С. 157), ослабление традиций, исламизация страны, изменение социального и материального статуса в сторону роста или понижения, в зависимости от способностей каждого отдельного человека или группы. Процесс растянулся на полтора столетия и закончился лишь на рубеже VIII–IX вв.

Первые походы арабов на Мавераннахр носили грабительский характер; лишь в начале VIII в. Кутейба их как-то урегулировал, разместив, в частности, в Бухаре и в Самарканде, гарнизоны (Якубовский, 1951. С. 228; Бартольд, 1964. С. 326). Как раз во второй половине VII в. начинается уплотнение застройки шахристана. Позже население Пенджикента значительно увеличивается с приходом Диваштича в 712 г., а после казни царя в 722 г. город приходит в упадок (Беленицкий и др., 1981. С. 98). В 730–740-е годы, после договора между согдийцами и Насром бин Сайаром по окончании восстания 720–722 гг., происходит восстановление части домов (Семенов, 2002. С. 33). В середине VIII в. – новая полоса восстаний, а в 70-е годы – восстание Мукаллы. К 70-м годам перестают функционировать храмы (Шкода, 2009. С. 56), а после 60-х годов и весь Пенджикент приходит в совершенный упадок и жизнь на городище затухает.

В период основного хронологического среза – вторая половина VII–VIII в. – в неизменном (неперестроенном) виде оставались только храмы (Шкода, 2009. С. 122). Основные строительные изменения в них падают на V–VI вв., а в период активной застройки шахристана строительство в храмах сокращается, хотя увеличивается число произведений искусства (Шкода, 2009. С. 123).

Вопрос планировки и формирования города исследователи тесно связывают с вопросом о составе и статусе городского населения. Письменных источников VII–VIII вв. относительно структуры и состава города нет. Самый ранний источник – “История Бухары” Наршахи Мухаммада (2011) – относится к X в. Исследователи указывают, что невозможно опираться на сведения Наршахи, так как город в IX–X вв. принципиально отличается от города более раннего времени (Беленицкий, 1965. С.189, 190).

А.Ю. Якубовский считал Пенджикент “дофеодальным городом” на пути перехода от рабовладельческих отношений античности к феодальным (Якубовский, 1950. С. 32; 1951. С. 223). Дома в городе, по его мнению, принадлежали дехканам – представителям земельной аристократии (о значении термина см. Бартольд, 1964. С. 322–332). Свободных ремесленников было мало. Часть ремесленного производства лежала на плечах рабов (Якубовский, 1951. С. 234, 235).

А.М. Беленицкий считал верхний слой Пенджикента остатками города на начальном этапе становления феодальных отношений (Беленицкий, 1967. С. 8) и со ссылкой на В.В. Бартольда утверждал, что шахристан доарабского города в основном был заселен дехканами и наиболее зажиточным представителям купечества (Беленицкий, 1965. С. 191, 192). Однако, по его мнению, кроме дехкан и купцов, значительный слой населения составлял “базарный люд” – ремесленники, а также имущественно и социально связанное с ним население (Беленицкий, 1967. С. 18). В.В. Бартольд же в начале XX в. аккуратно отмечал, что одним из главных признаков земельного аристократа был замок, хотя дехканам принадлежала собственность не только в селах, но и в городах. Помимо земельной аристократии была и денежная аристократия, которая так же владела собственностью. Говоря об этом, он ссылался на Наршахи, который писал, что большая часть жителей, которая по приказу Кутейбы покинула Бухару в 710 г., были купцами (Бартольд, 1963. С. 117; 1964. С. 323–325).

А.М. Беленицкий критиковал В.Л. Воронину, которая считала, что в городе, помимо земельной аристократии, храмового жречества, богатых купцов, военных, слуг, рабов, зависимых и свободных ремесленников, так же жили и земледельцы, имевшие загородные участки (Воронина, 1959. С. 102).

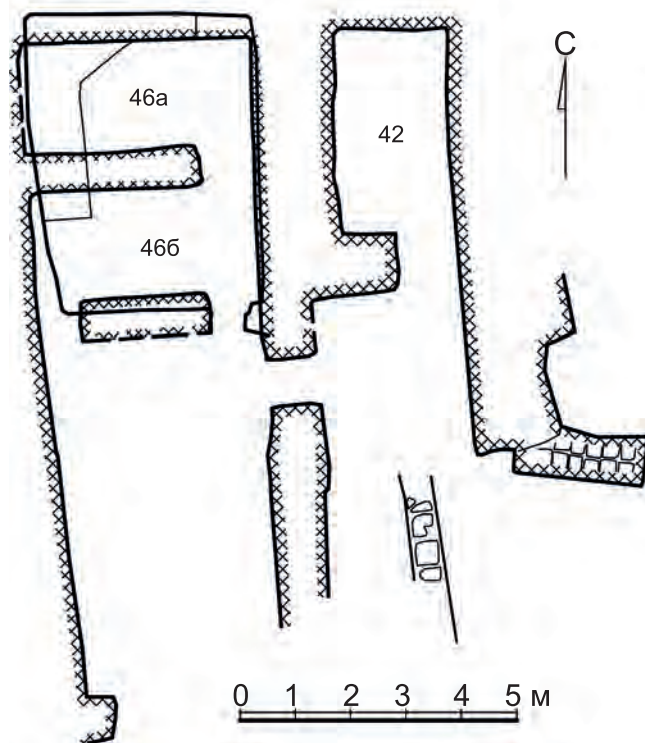


Рис. 2. Домовладение “Тишфарна”. Первый строительный период. План.

Fig. 2. The house of “Tishfarn” The first construction period. Plan view

В статье 1979 г. А.М. Беленицкий, Б.И. Маршак и В.И. Распопова высказывают мнение, что градообразующим слоем населения Пенджикента была городская знать. Основное членение населения не совпадало с членением на феодалов и торгово-ремесленные слои. Эти выводы были сделаны на основании анализа размеров и планировки жилищ и характера живописи. На основании документов с горы Муг авторы предлагают видеть городскую общину (*n’β*) Пенджикента в двух аспектах: члениющуюся на три социальных слоя — знать, купцы, работники; представляющую собой совокупность групп агнатов, каждая из которых именовалась тоже словом *n’β* (Беленицкий и др., 1979). Г.Л. Семенов более решительно называет это “соседской общиной” (2002. С. 33).

В статье 1981 г. эти же авторы пишут, что в городе господство знати осуществлялось не в форме неприкрытого господства и подчинения, а в форме товарно-денежных отношений.

Об этом можно судить по отсутствию контраста между домами различных слоев общества: в Пенджикенте можно проследить градацию от грандиозных дворцов до домов людей среднего достатка, в которых тоже была живопись (Беленицкий и др., 1981. С. 101, 102). Анализ сюжетов живописи в различных домах показывает, что и родственные связи не влияли на выбор места жительства отдельной семьи (Беленицкий и др., 1981. С. 107).

Каких бы взглядов ни придерживались исследователи, но картина социальной структуры города, которую они рисуют, в основном статична. На изменениях в социальном составе города внимание не акцентируют, хотя в планировке города и домостроительстве прослеживают некоторое развитие. Однако социальная структура города вряд ли была статичной, особенно на фоне политического кризиса, вызванного арабским завоеванием Средней Азии, которое в свою очередь совпадает с основным хронологическим срезом Пенджикента. Поэтому особенный интерес представляет “домовладение Тишфарна”, исследованное в 2009–2014 гг., которое расположено в южной части объекта XXVI-C.

Домовладение на протяжении всего периода существования меняло свои функции, что ярко иллюстрирует смену деятельности и статус владельцев домовладения: аристократ (?) — торговец — ремесленник — земледelec (?). Такая яркая картина, возможно, обусловлена тем, что домовладение расположено рядом с площадью и отражает не столько внутреннюю семейную жизнь владельцев дома, сколько их внешние взаимодействия. Помимо своей интересной истории домовладение на определенном строительном этапе представляет еще один образец редкой общественной постройки и редкое в Пенджикенте помещение хлева. Название “домовладение Тишфарна” условно, дано по надписи на камне “Тишфарн, сын Вухушванде”, найденном в 2009 г. (Лурье и др., 2010. С. 40, 41). Период обживания комплекса рассматриваемых помещений соответствует основному хронологическому срезу Пенджикента — с середины VII в. по приблизительно 770-е годы.

Под руководством Б.И. Маршака в 1993 г. объект XXVI-C начал раскапывать И.К. Малкиель, а с юга раскопки вел и до сих пор ведет Ш.Ф. Курбонов (объект XXVI). Перед начальниками объектов была тогда поставлена задача изучения городской застройки между

крепостными стенами шахристана (о стенах см. Беленицкий, Распопова, 1971. С. 15, 16; Беленицкий и др., 1979. С. 25; 1981. С. 94) и уличной сети в северо-восточной части городища.

С 1993 по 2004 г. И.К. Малкиель исследовал около 40 помещений и улицу (пом. 9, 7, 12 и 33 — в разных частях объекта). Помимо подробных описаний каждого помещения он вычленил отдельные домовладения и дома и выделял строительные периоды в истории домов в этой части городища. В целом строительных периодов четыре: нижний — какие-то постройки VII в., второй — постройки конца VII — начала VIII в., третий — 740-е годы, четвертый — 760–770-е годы (Маршак, Распопова, 2000. С. 36, 37; 2002. С. 39; 2003. С. 14; 2005. С. 29, 30). Последний период — это, как правило, уже обживание развалин (Маршак, Распопова, 2003. С. 14; 2005. С. 29, 30), хотя в некоторых частях объекта, например в доме, состоящем из помещений 20–23, “обживание развалин” падает на 750-е годы (Маршак, Распопова, 1999. С. 37). Максимальные наслоения улицы характерны как раз для третьего периода. К 760-м годам верхние слои улиц достигали уровня второго этажа ранних построек (Маршак, Распопова, 2002. С. 40).

Периодизация И.К. Малкиеля совпадает с периодизацией, выявленной еще О.Г. Большаковым при раскопках аристократического квартала на объекте III в 1952–1956 гг. (Большаков, 1964. С. 114–120). Его выводы о периодизации подтверждены раскопками Е.В. Зеймалю (1964. С. 257–259). Аналогичную хронологическую картину рисует и В.И. Распопова (1990. С. 18–21, 172, 173).

В 2009 г. начальником Пенджикентской экспедиции стал П.Б. Лурье, который решил продолжить раскопки квартала, начатые еще при Б.И. Маршаке. Тем более что помещения, которые исследовались, по мнению И.К. Малкиеля, должны были принадлежать новому домовладению, отделенному от последнего раскопанного домовладения (пом. 11, 11а, 35–40) стеной.

При работе использовалась методика раскопок и тщательного наблюдения за перестройками помещений, разработанная нашими предшественниками (Большаков, 1964. С. 91; Беленицкий и др., 1981. С. 95–97; Распопова, 1990. С. 14–18). Ниже представлены общие описания строительных периодов комплекса помещений. Под “строительными периодами”

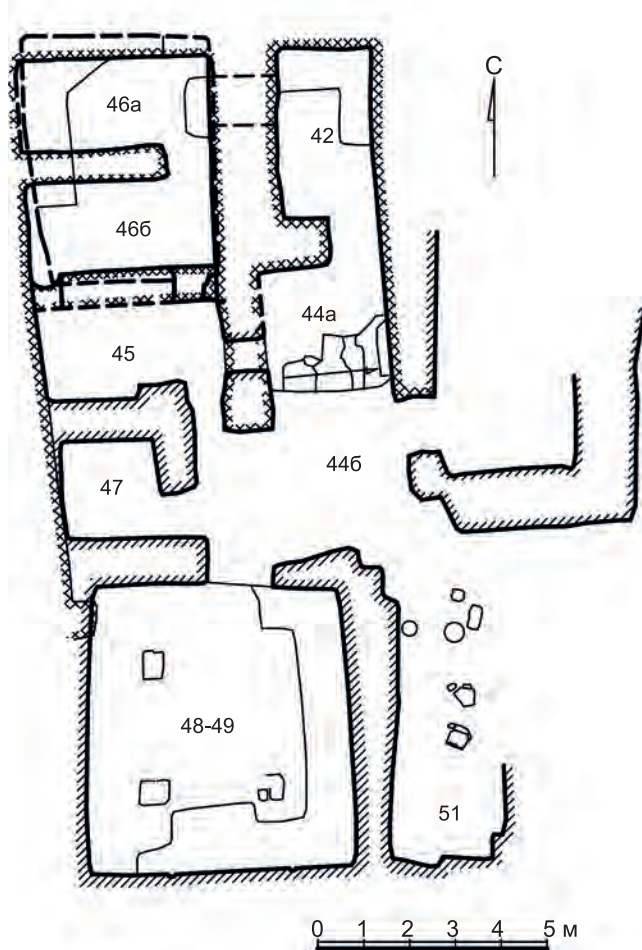


Рис. 3. Второй строительный период. План.
Fig. 3. The second construction period. Plan view

понимается возведение новых помещений и перестройка стен. Поднятие полов, расширение суф внутри помещения и т.п. — это “период обживания”.

Для наглядности также представлены четыре плана, соответствующие каждому строительному периоду.

Конструкции раннего *первого строительного периода* созданы до рубежа VII–VIII в. (рис. 2). Этот период в строительстве можно выделить по тому, как формировалось домовладение — именно к помещениям этого строительного периода пристраивают помещения следующего. Датировать ранний период можно на основании монет в заполнении комплекса помещений — Вархуман середины VII в. и Уккурт Чамук второй половины VII в. Монеты более раннего времени не найдены. Помимо этого, в

помещении 43 в материк были вкопаны два сосуда, один из которых — широкогорлый сосуд со сливом на плечике и полосой ангоба. Характерный венчик этого сосуда Б.И. Маршак относит к комплексу V (VI в.), но указывает, что он часто встречается и в комплексе VI, который он датирует 620–660-ми годами (Маршак, 2012. С. 179–181, 303. Ил. 68, 8).

К числу ранних конструкций относятся очень качественно построенные стены помещений первого этажа 46а-б; восточная, северная и западная стены помещения второго этажа 46; западная стена помещений 45 (?), 47, кусочек западной стены в северо-западном углу помещения 48-49; нижняя часть первого этажа помещения 42; конструкции на материке в помещении 44б, конструкция с жженым кирпичом и остатки стен в помещении 43.

Помещения 46а-б, 46 и нижняя часть помещения 42, видимо, относились к одному дому. Возможно, что западная стена помещения 36 — самая ранняя — является продолжением стены между помещениями 42 и 46а-б (Маршак, Распопова, 2004. С. 27; Смирнова и др., 2012. С. 109. Ил. 30). И самая ранняя часть домовладения — это часть аристократического (?) дома, из которого выделено домовладение, состоящее из помещений 10, 9, 7, 12, 35–37. Насколько связаны с ними остальные конструкции этого периода, проследить не удалось.

Второй строительный период начинается, вероятно, на рубеже VII–VIII вв. и, судя по монетам, помещения активно обживают в 10-е годы VIII в., когда часть домовладения отводят под торговые площади и в связи с этим достраивают и перестраивают помещения (рис. 3).

В рамках линии западной стены и линии стен между помещениями 46 и 42, построены помещения 45, 47. К ним пристроено помещение 48-49. И в свою очередь к нему с востока пристроено помещение 51, расположенное уже на площади. Также на выровненной над разрушенными конструкциями площадке, соответствующей нижним полам помещений 45, 47, 48-49, поставлена конструкция нижней части южной стены будущего помещения 43 (Смирнова и др., 2012. С. 19). А по второму этажу помещения 42, вероятно, именно в этот период пробили проход на второй этаж в помещение 46 (Макеев, 2011. С. 23).

Следует отметить, что помещения, построенные в этот период, очень некачественные. Сохранность стен плохая. Своды помещения 45

почти без карниза и кривые (Смирнова и др., 2013. С. 18). Квадратная суфа у восточной стены помещения 46, перед проходом в помещение 42, по второму этажу сделана кое-как (Смирнова и др., 2012. С. 24). Южная стена помещения 47 сделана из плохой пахсы и кирпича (Смирнова и др., 2013. С. 17). На стыке южной стены помещения 47 с западной стеной — дыра. Помещение 51 сложено чуть ли не из битого кирпича. Эта некачественность строительства особенно хорошо видна на фоне более ранних помещений 46.

На нижних полах помещений 47, 45, 42, 44б, 48-49 найдены монеты Бильге — рубеж VII–VIII вв., Тукаспадака — рубеж VII–VIII в., “Пенджикентской царицы” — первая четверть VIII в., Тархуна — первая четверть VIII в., Гурака без отверстия — первая четверть VIII в. и, вероятно, в переотложенном виде найдены монеты Вархумана — середина VII в., Уккурт Чамук — вторая половина VII в.

В пределах этого строительного периода в некоторых помещениях произошли небольшие ремонты. В помещениях 47 (Смирнова и др., 2013. С. 17) и 48-49 сделали новые полы, выровняв их по уровню с новым полом в вестибюле-помещении 44б.

В помещении 45 заложили западный проход на север (в помещение 46б) и стали держать скот (там найдены два небольших черепа и копыто мелких животных) (Смирнова и др., 2013. С. 19). Когда заложили проход, возможно, в помещении 46б частично разобрали свод и сделали деревянные конструкции, следы дерева от которых зафиксированы в 2011 г. (Смирнова и др., 2012. Ил. 44). В тот сезон эти пятна остались для нас непонятными, но в контексте всего комплекса помещений могут получить именно такое объяснение. Иначе в помещения 46а-б было бы не попасть, а следы использования помещения 46б, когда проход был заложен, есть — в заложенный западный проход между помещениями 45-46б насыпали гальку и на нее поставили хум, разбитые черепки которого найдены в 2012 г. (Смирнова и др., 2013. С. 20, 21).

В помещении 42 изменена форма суфы и сделан подъем к лестнице в помещении 44а (Смирнова и др., 2012. С. 20. Ил. 40, 41). В помещении 44а заложили проход в помещение 45 (Смирнова и др., 2013. С. 19) и построили лестницу на второй этаж.

Общая высота, на которую наращивали полы за время бытования помещений второго строительного периода, составляет от 20 до 40 см. Всего высота полов до третьего уровня пола помещения 44б (вестибюля), когда было построено помещение 43 третьего строительного периода и положен брус порога при входе в вестибюль, составила – 0.9 м (Аминов и др., 2014. С. 174. Ил. 69).

Самым значимым событием *третьего строительного периода* стало возведение помещения 43 и, соответственно, перестройка помещения 42 (рис. 4).

Монетные находки, найденные на четвертом конструктивном полу помещения 43, датируют этот период временем после 730–740 гг. – Тургар II тип и его же бухархудатская драхма. Монеты Бильге, Гурака без отверстия, бухархудатская “мугская” драхма – начала VIII в., царя Мاستич Унаш – VII–VIII вв. – уже переотложены.

Однако не найдены монеты 730–740-х годов в помещениях 47 и 48-49. Так же в них нет уровней полов, связывающих эти помещения с вестибюлем и, соответственно, с другими помещениями третьего строительного периода. В заполнении, а не на полах этих помещений, есть находки (металлические предметы), которые связаны, вероятно, с функцией помещения 43 по одному из уровней полов (о функциях помещений далее) (Аминов и др., 2014. С. 182, 183. Ил. 83, 84). Помещение 47, судя по горелым прослойкам в археологическом разрезе, использовали спорадически (Смирнова и др., 2012. С. 127. Ил. 59). По-видимому, к 730–740-м годам эти помещения, а также помещение 51 лежали в руинах, хотя и ограничивали комплекс с юга.

В соседнем домовладении (пом. 11, 11а, 35-40) второй и третий периоды разделяют следы пожара, а непрерывное обживание было только в помещении 38 (Маршак, Распопова, 2005. С. 29, 30). Невозможно сказать, был ли полный или частичный перерыв в обживании помещений “домовладения Тишфарна”. Об этом мы могли бы судить по первому этажу помещения 42, который бытовал на протяжении трех строительных периодов, но следы этого скрыты перестройкой третьего строительного периода.

Стена между помещениями 42 и 43 либо разрушилась, либо была разрушена (Смирнова и др., 2013. С.16). В помещении 42 поверхность

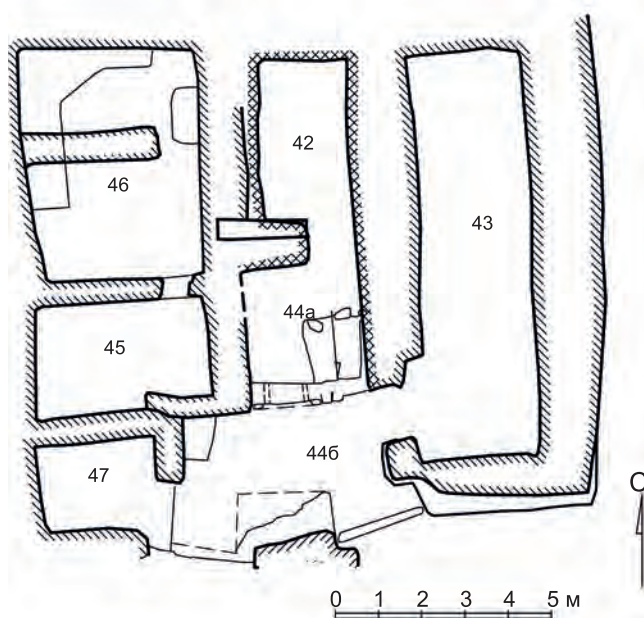


Рис. 4. Третий строительный период. План.

Fig. 4. The third construction period. Plan view

пола выровняли по уровню разрушения стены. Со стороны помещения 43 все неровности поверхности забросали глиной, отдельными кирпичами и выложили площадку кирпичами. Затем снова забросали битым кирпичом и сверху поставили северную и восточную стены и надстроили южную и западную стены помещения 43 (Макеев, 2011. С.18; Смирнова и др., 2012. С. 19, 20). Следует отметить высокое качество строительства и очень хорошую сохранность помещения, по сравнению с помещениями второго строительного периода, хотя в нем и не было прекрасной штукатурки суф и стен, как в помещениях 46а-б.

В этот период жители использовали только что построенное помещение 43 по третьему сверху полу, перестроенное помещение 42 по первому этажу. Проход из помещения 42 в помещение 46 по второму этажу был заложен (Макеев, 2011. С.23). Возможно потому, что перекрытия помещения 46б и часть перекрытий помещения 46а уже могли обвалиться, хотя по второму этажу из помещения 45 на север, видимо, в этот период проббили проход (Смирнова и др., 2012. С. 26). Помещение 45 скорее всего использовали по второму этажу, а первый этаж по уровню третьего его пола служил низенькой кладовкой (Смирнова и др.,

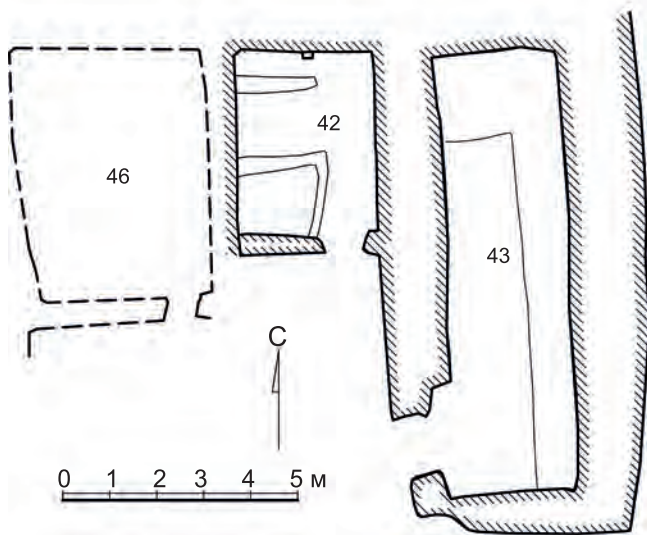


Рис. 5. Четвертый строительный период. План.

Fig. 5. The fourth construction period. Plan view

2013. С. 19), если не был заложен в более раннее время (монетных находок нет). В помещении 44б сделали новый уровень пола, соответствующий конструктивному полу помещения 43 (Макеев, 2011. С. 20, 25). В помещении 44а насыпали кирпичную лестницу, сделав пол, соответствующий уровню пола помещения 42 этого периода, а между помещениями 44а и 44б, для подъема на второй этаж, поставили деревянную лестницу (Макеев, 2011. С. 20, 21).

Монеты 730–740-х годов маркируют и создание второго пола в помещении 43. С этим полом связаны вторые полы помещения 44а и 44б. В других помещениях, возможно, бывавших в этот период (второй этаж помещения 45; возможно, заново построенное над провалившимся сводом первого этажа помещения 42 хранилище для зерна; полуразрушенное (?) помещение 46) монеты этого периода не найдены.

Последний (четвертый) строительный этап трудно называть строительным. Это, скорее, последний период обживания (рис. 5). В датировке его можно ориентироваться на монеты 760-х годов, найденные на верхнем полу в помещении 43 – восемь фельсов Аш’аса, фельс Да’уда б.Гураза (?) – 760-е годы. Один фельс Аш’аса найден в помойных слоях помещения 46.

В этот период помещения 44а и 44б превратились в одно, ограниченное лишь с севера и запада. Над руинами помещений 51, 48–49 пролег уже не один слой улицы, плавно

скатающихся к центру площади. На западной стороне, видимо, все еще торчали руины помещений 47 и 45.

Из помещений продолжает обживаться помещение 43 по верхнему полу. Над помещением 42 строят новые помещения-хранилища, стены которых конструируют уже безотсительно стен первого этажа (Макеев, 2011. С. 22, 23). А помещение 46 активно используют для сброса мусора (Смирнова и др., 2012. С. 24, 125. Ил. 57), так же как и помещение 10, расположенное к северу от помещения 43 (Маршак, Распопова, 2004. С. 20).

Функциональное назначение помещений. Методике выявления функционального назначения отдельного помещения посвящена глава книги В.И. Распоповой “Жилища Пенджикента” (1990). Один из признаков, разделяющих торговое и жилое помещение, по мнению В.И. Распоповой, – наличие или отсутствие монет на полах (1990. С. 15, 16). А.М. Беленицкий отмечал у “базарчиков” и лавок – на объектах XVII, XVI, XIII, XX – малую толщину стен, малые размеры помещения, отсутствие следов второго этажа, связь с улицами или площадью (Беленицкий, 1965. С. 184, 194; 1967. С. 14). Г.Л. Семенов для хронологически чуть более поздних лавок Пайкенда также отмечал связь их с перекрестками, тонкие стены, наличие столбов и навесов, их изолированность от жилых помещений (Семенов, 2005. С. 303, 304).

Я обращаю внимание на признаки лавок, так как некоторые помещения в нашем комплексе можно интерпретировать как лавки.

По верхнему строительному периоду (760-е годы) мы имеем дело с жилищно-хозяйственным комплексом, состоявшим из жилого помещения (пом. 43), и небольшого помещения (пом. 42), по двум уровням полов которого расчищены ящики для хранения зерна (рис. 5). В помещении 43 был найден кетмень (Лурье и др., 2010. С. 32).

По третьему строительному периоду (740–750-е годы), вероятно, основным источником дохода для хозяев комплекса помещений служило производство железных изделий. Мастерская, видимо, располагалась в помещении 43. Здесь найдены заготовки железных изделий. Множество предметов – в заполнении уже разрушенных к тому времени помещений 48–49 и 51. Остальные постройки комплекса по этому периоду были жилыми и хозяйственными.

По второму строительному периоду (10–20-е годы VIII в.) наблюдается очень интересная картина. В этот период комплекс помещений состоит из лавок (пом. 47 и 51), признаки которых перечислены выше, жилых и хозяйственных помещений (пом. 46а, б, 43, 42), редкого для Пенджикента помещения для содержания животных (Беленицкий, 1965. С.181; Распопова, 1990. С. 160) (первый этаж пом. 45) и парадного зала (пом. 48-49) (рис. 3).

Сперва, после перестройки второго периода, парадных залов было два (второй этаж – пом. 46 и 48-49), но затем, когда проход из помещения 45 в помещение 46б заложили, в бывший парадный зал, ближе к северной стене – пробили проход со второго этажа помещения 42 и, вероятно, разобрали перекрытия в помещении 46б. В результате остался один парадный зал.

Парадный зал характерен для богатых пенджикентских домов. Он может располагаться на первом этаже или на втором, но, как правило, с ним связана группа парадных комнат (Воронина, 1964. С. 58, 59; Распопова, 1990. С. 148). Тип квадратного четырехстолбного зала широко распространен в Средней Азии, и В.Л. Воронина называет его прототипом “мехмон-хона” таджикского и узбекского народного жилища (1964. С. 61–64). В рассматриваемом случае парадный зал не сопровождается комплексом других парадных помещений (например, парадным коридором), а расположен рядом с лавками и напротив хлева.

Отличительная особенность комплекса помещений – это то, что одна из лавок выстроена не с внешней стороны жилого дома, а внутри него. В нее можно попасть только через вестибюль, так же как и в хлев, и в парадный зал, что отличает эти лавки от других. Еще одна особенность – качество строительства. Как отмечалось выше, оно очень низкое.

Обращает также на себя внимание скорость нарастания полов в помещениях. Она разная. Так, в помещениях 46а и 46б с момента постройки так и остался один слой пола. На 0.2 м поднялся уровень пола помещения 47, 48-49 за предполагаемый десяток лет его бытования. В помещении 45 (хлев) за счет органики полы поднялись от 0.2 до 0.6 м. Разная скорость нарастания полов в помещениях жилых и в помещениях, которых считаются лавками, вероятно, означает, что в некоторых из них полы сбивало большое количество народа. Судя по этим признакам, в первой четверти VIII в.

некоторые наши помещения были рассчитаны на поток широкой публики.

Вероятно, можно предположить, что исследованный комплекс помещений, судя по качеству строительства, планировке помещения 48-49 как парадного зала, расположению рядом лавки и хлева, близостью с площадью, скорее всего, ближе к определению “чай-хона”. Для гостевого дома (*мехмон-хона*) общины ему не хватает парадности и качества строительства других социальных зданий, найденных в городе.

Комплекс связан с площадью. А по третьему строительному периоду здание также было рассчитано на взаимодействие с публикой – производство железных предметов и торговля – мастерские в городе располагались там же, где и лавки (Беленицкий, Распопова, 1971. С. 26). Это косвенно подтверждает понимание комплекса по второму строительному периоду как общественного или публичного здания.

До настоящего времени в Пенджикенте найдено и описано только три комплекса помещений, которым приписывают общественную функцию, – на объектах III, VI и IX (Воронина, 1957). Сходства в их планировке немного, но, тем не менее, все они парадно оформлены, хотя их планировка не как у парадного зала, и у всех у них отдельный вход. Одно из таких зданий (объект III) выходило на площадь. В общественном здании объекта III большое значение отводилось огню и совместной трапезе. В общественном здании объекта VI, по-видимому, играли в кости – там найдены бараньи астрагалы, и сюжет росписи на стене тоже посвящен игре (Воронина, 1957. С. 93). В.Л. Воронина в работе об общественных зданиях в Пенджикенте приводит множество аргументов для подтверждения общественной функции исследуемых ею объектов и информацию о строительстве общественных зданий как действия, подтверждающем социальный статус заказчика строительства. Они могли быть мужскими “домами огня”, мехмон-хона или даже чай-хона. Помимо трех этих зданий в Пенджикенте раскопаны лавки, мастерские и помещения, которые также несут на себе некоторую публичную нагрузку.

По первому строительному периоду (вторая половина VII – рубеж VII–VIII в.) нет достаточно сведений, чтобы судить о размерах, планировке и функции помещений. Можно лишь сказать, что в помещении 46 на втором этаже был парадный зал, а на первом – два сводчатых, возможно, хозяйственных помещения.

В целом, “домовладение Тишфарна” повторяет строительную историю всего квартала и города, которая была изложена в начале работы. Однако, благодаря своему расположению на площади, в истории этого домовладения отразились не просто этапы жизни отдельной (семейной?) группы людей, но и динамика социального статуса владельцев комплекса помещений. В середине—второй половине VII в. внутри городских стен строится большой аристократический (?) дом. На рубеже VII—VIII вв. в поисках новых источников дохода вычленяется часть большого дома и пристраивается общественное здание с лавками и хлебом. В 20-х годах “домовладение Тишфарна” приходит в упадок, как весь квартал и город в целом. В 730—740-е годы в рассматриваемом комплексе помещений и во всем квартале происходят перестройки и начинается новый период обживания. Владельцы создают ремесленную мастерскую по производству металла. После 740-х годов город опять приходит в упадок. В 760-е годы на месте “домовладения” сохраняются кое-какие постройки, как и в других частях квартала, хотя значительные площади уже заняты помойными и уличными слоями. Владельцы дома, состоящего из остатков старого помещения и помещения, пристроенного уже поверх разрушенных конструкций, по-видимому, занимаются земледелием.

Возможно, что в первом строительном периоде — большой аристократический (?) дом — здание существовало в относительно неизменном виде около 40 или меньше лет. Во всех последующих периодах здание без перестроек стояло не более 20 лет.

СПИСОК ЛИТЕРАТУРЫ

- Аминов Ф.Ш., Пулатов А.Г., Рахматуллоев И.Р.* Отчет о раскопках на объекте XVI-C в 2013 г. // *Материалы Пенджикентской археол. экспедиции.* Вып. XVII. СПб.: ГЭ, 2014. С. 17–22.
- Бартольд В.В.* История Туркестана // *Бартольд В.В. Сочинения.* Т. II. Ч. 1. М.: Наука, 1963. С. 109–168.
- Бартольд В.В.* Несколько слов об арийской культуре в Средней Азии // *Бартольд В.В. Сочинения.* Т. II, ч 2. М.: Наука, 1964. С. 322–332.
- Беленицкий А.М.* Древний Пенджикент (основные итоги раскопок 1954–1957 гг.) // *СА.* 1959. № 1. С. 195–217.
- Беленицкий А.М.* Из итогов последних лет раскопок древнего Пенджикента // *СА.* 1965. № 3. С. 178–197.
- Беленицкий А.М.* Древний Пенджикент — раннефеодальный город Средней Азии: докл. на соиск. ... д-ра ист. наук. Л., 1967. 31 с.
- Беленицкий А.М., Маршак Б.И., Распопова В.И.* Социальная структура населения древнего Пенджикента // *Товарно-денежные отношения на Ближнем и Среднем Востоке в эпоху средневековья.* М.: Наука, 1979. С. 19–26.
- Беленицкий А.М., Маршак Б.И., Распопова В.И.* Согдийский город в начале средних веков (итоги и методы исследования древнего Пенджикента) // *СА.* 1981. № 2. С. 94–110.
- Беленицкий А.М., Распопова В.И.* Древний Пенджикент. Душанбе: Ирфон, 1971. 32 с.
- Большаков О.Г.* Отчет о раскопках северо-восточной части объекта III: комплексы I и II, раскопки 1952–1956 гг. // *Труды Таджикской археол. экспедиции Т. 4: 1954–1959 гг.* М.; Л.: Изд-во АН СССР, 1964 (МИА; № 124). С. 88–120.
- Воронина В.Л.* К вопросу о типе общественных сооружений раннесредневекового города Средней Азии // *СА.* 1957. № 4. С. 83–93.
- Воронина В.Л.* Раннесредневековый город Средней Азии // *СА.* 1959. № 1. С. 84–104.
- Воронина В.Л.* Архитектура древнего Пенджикента // *Труды Таджикской археологической экспедиции Т. 4: 1954–1959 гг.* М.; Л.: Изд-во АН СССР, 1964 (МИА; № 124). С. 51–87.
- Гафуров Б.Г.* История таджикского народа. Т. 1. М.: Госполитиздат, 1949. 476 с.
- Зеймаль Е.В.* Раскопки на объекте XIV на Пенджикентском городище (1956 и 1957 гг.) // *Труды Таджикской археол. экспедиции Т. 4: 1954–1959 гг.* М.; Л.: Изд-во АН СССР, 1964 (МИА; № 124). С. 244–264.
- Лурье П.Б., Смирнова Л.О., Макеев С.Н., Малкиель И.К., Семенов Н.В.* Раскопки объекта XXVI-север в 2009 г. // *Материалы Пенджикентской археол. экспедиции.* XII. СПб.: ГЭ, 2010. С. 26–35.
- Макеев С.Н.* Объект XXVI-север // *Материалы Пенджикентской археол. экспедиции.* XIII. СПб.: ГЭ, 2011. С. 18–26.
- Маршак Б.И.* Отчет о работах на объекте XII за 1955–1960 гг. // *Труды Таджикской археол. экспедиции Т. 4: 1954–1959 гг.* М.; Л.: Изд-во АН СССР, 1964 (МИА; № 124). С. 182–243.
- Маршак Б.И.* Керамика Согда V–VII вв. как историко-культурный памятник. СПб.: Изд-во ГЭ, 2012. 383 с.

- Маршак Б.И., Распопова В.И.* Отчет о раскопках городища Древнего Пенджикента в 1998 году. СПб.: ГЭ, 1999 (Материалы Пенджикентской археол. экспедиции; I). 51, [71] с.
- Маршак Б.И., Распопова В.И.* Отчет о раскопках городища Древнего Пенджикента в 1999 году. СПб.: ГЭ, 2000 (Материалы Пенджикентской археол. экспедиции; II). 9 с.
- Маршак Б.И., Распопова В.И.* Отчет о раскопках городища Древнего Пенджикента в 2001 году. СПб.: ГЭ, 2002 (Материалы Пенджикентской археол. экспедиции; IV). 228 с.
- Маршак Б.И., Распопова В.И.* Отчет о раскопках городища Древнего Пенджикента в 2002 году. СПб.: ГЭ, 2003 (Материалы Пенджикентской археол. экспедиции; V). 196 с.
- Маршак Б.И., Распопова В.И.* Отчет о раскопках городища Древнего Пенджикента в 2003 году. СПб.: Изд-во ГЭ, 2004 (Материалы Пенджикентской археол. экспедиции; VI). 205 с.
- Маршак Б.И., Распопова В.И.* Отчет о раскопках городища Древнего Пенджикента в 2004 году. СПб.: Изд-во ГЭ, 2005 (Материалы Пенджикентской археол. экспедиции; VII). 87 с.
- Наршахи Мухаммад.* Та’рих-и Бухара. История Бухары / Пер., коммент., примеч. Ш.С. Камолиддина; археолого-топографич. коммент. Е.Г. Некрасовой. Ташкент: SMI-ASIA, 2011. 600 с.
- Распопова В.И.* Квартал жилищ рядовых горожан Пенджикента VII–VIII вв. // СА. 1969. № 1. С. 169–182.
- Распопова В.И.* Жилища Пенджикента. Л.: Наука, 1990. 204 с.
- Распопова В.И.* Раннесредневековый согдийский город (по материалам Пенджикента): дис. ... д-ра ист. наук в форме научного доклада. СПб., 1993. 70 с.
- Семенов Г.Л.* Согдийская фортификация V–VIII вв. СПб.: Изд-во ГЭ, 1996. 225 с.
- Семенов Г.Л.* Согдийский город V–IX вв., формирование плана: автореф. дис. ... д-ра ист. наук. СПб., 2002. 46 с.
- Семенов Г.Л.* Базары Пайкенда // Центральная Азия от Ахеменидов до Тимуридов: археология, история, этнология, культура: материалы конф. СПб., 2005. С. 303–305.
- Смирнова Л.О., Аминов Ф.Ш., Лурье П.Б., Макеев С.Н.* Раскопки объекта XXVI-C в северо-восточной части городища Пенджикента в 2011 г. // Материалы Пенджикентской археол. экспедиции. XIV. СПб.: Изд-во ГЭ, 2012. С. 19–30.
- Смирнова Л.О., Лурье П.Б., Рахматуллоев И.* Раскопки объекта XXVI-C в северо-восточной части городища Пенджикента в 2012 г. // Материалы Пенджикентской археол. экспедиции, XV. СПб.: Изд-во ГЭ, 2013. С. 16–24.
- Шкода В.Г.* Пенджикентские храмы и проблемы религии Согда (V–VIII вв.). СПб.: Изд-во ГЭ, 2009. 278 с.
- Якубовский А.Ю.* Итоги работы Согдийско-таджикской археологической экспедиции в 1946–1947 гг. // Труды Согдийско-Таджикской археол. экспедиции Института истории материальной культуры АН СССР, Таджикского филиала АН СССР и Гос. Эрмитажа. Т. 1: 1946–1947 гг. М.; Л.: Изд-во АН СССР, 1950 (МИА; № 15). С. 13–55.
- Якубовский А.Ю.* Древний Пенджикент // По следам древних культур. М.: Госкультпросветиздат, 1951. С. 211–270.

THE “HOUSEHOLD OF TISHFARN” IN THE SETTLEMENT OF PENJIKENT

L.O. Smirnova

The State Hermitage Museum, St. Petersburg, Russia

E-mail: Smirnova@hermitage.ru

The article describes the “house of Tishfarn”, which was investigated by the Penjikent expedition in 2009–2014 on object XXVI-C. Throughout the entire period of its existence, the town house changed its functions, which vividly illustrates the changes in activity and status of owners: a nobleman (?) – a merchant – a craftsman – a farmer (?). In addition to its exciting history, the house features, at a certain construction stage, one more specimen of a rare public building and also a rare case of cattle-shed in Penjikent. The period of habitation of the premises complex in question corresponds to the main chronological section, which Penjikent provides, from the middle 7th century to around 770s. The results of the study are compared with the achievements of the archaeology of Penjikent over the past 70 years and make another contribution to the collection of materials gathered by the Penjikent expedition.

Keywords: Penjikent, town planning, social structure of a pre-Arabian town, household, public building, bazaars, cattle-shed.

REFERENCES

- Aminov F.Sh., Pulotov A.G., Rakhmatulloyev I.R., 2014. Report on the excavations at object XVI-C in 2013. *Materialy Pendzhikentskoy arkheol. ekspeditsii [Materials of the Penjikent archaeological expedition]*, XVII. St. Petersburg: GE, pp. 17–22. (In Russ.)
- Bartol'd V.V., 1963. History of Turkestan. *Bartol'd V.V. Sochineniya [Works]*, vol. II, part 1. Moscow: Nauka, pp. 109–168. (In Russ.)
- Bartol'd V.V., 1964. A few remarks about the Aryan culture in Central Asia. *Bartol'd V.V. Sochineniya [Works]*, vol. II, part 2. Moscow: Nauka, pp. 322–332. (In Russ.)
- Belenitskiy A.M., 1959. Ancient Penjikent (main results of the excavations of 1954–1957). *Sovet. Archaeol.*, 1, pp. 195–217. (In Russ.)
- Belenitskiy A.M., 1965. Some results of the excavations of the ancient Penjikent in recent years. *Sovet. Archaeol.*, 3, pp. 178–197. (In Russ.)
- Belenitskiy A.M., 1967. Drevniy Pendzhikent – rannefeodal'nyy gorod Sredney Azii: doklad na soiskaniye uchenoy stepeni doktora istoricheskikh nauk [The ancient Penjikent, an early feudal town of Central Asia: a report for the Doctoral degree in History]. Leningrad. 31 p.
- Belenitskiy A.M., Marshak B.I., Raspopova V.I., 1979. The social structure of the population of ancient Penjikent. *Tovarno-denezhnyye otnosheniya na Blizhnem i Srednem Vostoke v epokhu srednevekov'ya [Commodity-money relations in the Middle East during the Middle Ages]*. Moscow: Nauka, pp. 19–26. (In Russ.)
- Belenitskiy A.M., Marshak B.I., Raspopova V.I., 1981. A Sogdian town in the early Middle Ages (results and methods of the research in ancient Penjikent). *Sovet. Archaeol.*, 2, pp. 94–110. (In Russ.)
- Belenitskiy A.M., Raspopova V.I., 1971. Drevniy Pendzhikent [Ancient Penjikent]. Dushanbe: Irfon. 32 p.
- Bol'shakov O.G., 1964. Report on the excavations of the northeastern part of object III: complexes I and II, excavations of 1952–1956. *Trudy Tadzhikskoy arkheol. ekspeditsii [Transactions of the Tajikistan archaeological expedition]*, 4. 1954–1959 gg. Moscow; Leningrad: Izd. AN SSSR, pp. 88–120. (MIA, № 124). (In Russ.)
- Gafurov B.G., 1949. Istoriya tadzhikskogo naroda [History of the Tajik People], 1. Moscow: Gospolitizdat. 476 p.
- Lur'ye P.B., Smirnova L.O., Makeyev S.N., Malkiyel' I.K., Semenov N.V., 2010. Excavations of object XXVI-north in 2009. *Materialy Pendzhikentskoy arkheol. ekspeditsii [Materials of the Penjikent archaeological expedition]*, XII. St. Petersburg: GE, pp. 26–35. (In Russ.)
- Makeyev S.N., 2011. Object XXVI-north. *Materialy Pendzhikentskoy arkheol. ekspeditsii [Materials of the Penjikent archaeological expedition]*, XIII. St. Petersburg: GE, pp. 18–26. (In Russ.)
- Marshak B.I., 1964. Report on the works on object XII in 1955–1960. *Trudy Tadzhikskoy arkheol. ekspeditsii [Transactions of the Tajikistan archaeological expedition]*, 4 (1954–1959). Moscow; Leningrad: Izd. AN SSSR, pp. 182–243. (MIA, 124). (In Russ.)
- Marshak B.I., 2012. Keramika Sogda V–VII vv. kak istoriko-kul'turnyy pamyatnik [Sogdian pottery of the 5th–7th centuries as a historical and cultural monument]. St. Petersburg: Izd. GE. 383 p.
- Marshak B.I., Raspopova V.I., 1999. Otchet o raskopkakh gorodishcha Drevnego Pendzhikenta v 1998 godu [Report on the excavations of the ancient settlement of Penjikent in 1998]. St. Petersburg: GE. 51, [71] p. (Materialy Pendzhikentskoy arkheol. ekspeditsii, I).
- Marshak B.I., Raspopova V.I., 2000. Otchet o raskopkakh gorodishcha Drevnego Pendzhikenta v 1999 godu [Report on the excavations of the ancient settlement of Penjikent in 1999]. St. Petersburg: GE. 9 p. (Materialy Pendzhikentskoy arkheol. ekspeditsii, II).
- Marshak B.I., Raspopova V.I., 2002. Otchet o raskopkakh gorodishcha Drevnego Pendzhikenta v 2001 godu [Report on the excavations of the ancient settlement of Penjikent in 2001]. St. Petersburg: GE. 228 p. (Materialy Pendzhikentskoy arkheologicheskoy ekspeditsii, IV).
- Marshak B.I., Raspopova V.I., 2003. Otchet o raskopkakh gorodishcha Drevnego Pendzhikenta v 2002 godu [Report on the excavations of the ancient settlement of Penjikent in 2002]. St. Petersburg: GE. 196 p. (Materialy Pendzhikentskoy arkheol. ekspeditsii; V).
- Marshak B.I., Raspopova V.I., 2004. Otchet o raskopkakh gorodishcha Drevnego Pendzhikenta v 2003 godu [Report on the excavations of the ancient settlement of Penjikent in 2003]. St. Petersburg: Izd. GE. 205 p. (Materialy Pendzhikentskoy arkheol. ekspeditsii, VI).
- Marshak B.I., Raspopova V.I., 2005. Otchet o raskopkakh gorodishcha Drevnego Pendzhikenta v 2004 godu [Report on the excavations of the ancient settlement of Penjikent in 2004]. St. Petersburg: Izd. GE. 87 p. (Materialy Pendzhikentskoy arkheol. ekspeditsii, VII).

- Narshakhi Mukhammad*, 2011. Ta'rikh-i Bukhara. Istoriya Bukhary [Ta'rih-i Bukhara. History of Bukhara]. Sh.S. Kamoliddin, E.G. Nekrasova, eds. Tashkent: SMI-ASIA. 600 p.
- Raspopova V.I.*, 1969. The dwelling quarter of ordinary citizens of Penjikent of the 7th–8th centuries. *Sovet. Archaeol.*, 1, pp. 169–182. (In Russ.)
- Raspopova V.I.*, 1990. Zhilishcha Pendzhikenta [Penjikent dwellings]. Leningrad: Nauka. 204 p.
- Raspopova V.I.*, 1993. Rannesrednevekovyy sogdiyskiy gorod (po materialam Pendzhikenta): diss. ... doktora ist. nauk v forme nauchnogo doklada [An early medieval Sogdian town (based on Penjikent materials): a thesis for the Doctoral degree in History in the form of a research report]. St. Petersburg. 70 p.
- Semenov G.L.*, 1996. Sogdiyskaya fortifikatsiya V–VIII vekov [Sogdian fortification of the 5th–8th centuries]. St. Petersburg: Izd. GE. 225 p.
- Semenov G.L.*, 2002. Sogdiyskiy gorod V–IX vv., formirovaniye plana: avtoref. diss. ... doktora ist. nauk [Sogdian town of the 5th–9th cc., the plan formation: the Author's abstract of a thesis for the Doctoral degree in History]. St. Petersburg. 46 p.
- Semenov G.L.*, 2005. Paykend Bazaars. *Tsentrāl'naya Aziya ot Akhemenidov do Timuridov: arkheologiya, istoriya, etnologiya, kul'tura: materialy konf.* [Central Asia, from the Achaemenids to the Timurids: archaeology, history, ethnology, culture: Conf. proceed.]. St. Petersburg, pp. 303–305. (In Russ.)
- Shkoda V.G.*, 2009. Pendzhikentskiye khramy i problemy religii Sogda (V–VIII vv.) [Penjikent temples and the issues of the Sogdian religion (the 5th–8th centuries)]. St. Petersburg: Izd. GE. 278 p.
- Smirnova L.O., Aminov F.Sh., Lur'ye P.B., Makeyev S.N.*, 2012. Excavations of object XXVI-C in the northeastern part of the settlement of Penjikent in 2011. *Materialy Pendzhikentskoy arkheol. ekspeditsii* [Materials of the Penjikent archaeological expedition], XIV. St. Petersburg: Izd. GE, pp. 19–30. (In Russ.)
- Smirnova L.O., Lur'ye P.B., Rakhmatulloyev I.*, 2013. Excavations of object XXVI-C in the northeastern part of the settlement of Penjikent in 2012. *Materialy Pendzhikentskoy arkheol. ekspeditsii* [Materials of the Penjikent archaeological expedition], XV. St. Petersburg: Izd. GE, pp. 16–24. (In Russ.)
- Voronina V.L.*, 1957. To the type of public buildings of the early medieval town in Central Asia. *Sovet. Archaeol.*, 4, pp. 83–93. (In Russ.)
- Voronina V.L.*, 1959. An early medieval town of Central Asia. *SA [Sov. Archaeology]*, 1, pp. 84–104. (In Russ.)
- Voronina V.L.*, 1964. The architecture of ancient Penjikent. *Trudy Tadjhikskoy arkheol. ekspeditsii* [Transactions of the Tajikistan archaeological expedition], 4 (1954–1959). Moscow; Leningrad: Izd. AN SSSR, pp. 51–87. (MIA, 124). (In Russ.)
- Yakubovskiy A.Yu.*, 1950. Results of the works of the Sogdian-Tajikistan archaeological expedition in 1946–1947. *Trudy Sogdiysko-Tadjhikskoy arkheol. ekspeditsii IIMK AN SSSR, Tadjh. filiala AN SSSR i Gos. Ermitazha* [Transactions of the Sogdian-Tajikistan archaeological expedition of the Institute for the History of Material Culture of the USSR Academy of Sciences, the Tajik Branch of the USSR Academy of Sciences and the State Hermitage], 1 (1946–1947). Moscow; Leningrad: Izd. AN SSSR, pp. 13–55. (MIA, № 15). (In Russ.)
- Yakubovskiy A.Yu.*, 1951. Ancient Pyanjikent. *Po sledam drevnikh kul'tur* [In the footsteps of ancient cultures]. Moscow: Goskul'tprosvetizdat, pp. 211–270. (In Russ.)
- Zeymal' E.V.*, 1964. Excavations at object XIV in the fortified settlement of Penjikent fortified (1956 and 1957). *Trudy Tadjhikskoy arkheol. ekspeditsii* [Transactions of the Tajikistan archaeological expedition], 4 (1954–1959). Moscow; Leningrad: Izd. AN SSSR, pp. 244–264. (MIA, 124). (In Russ.)