

ISSN 0869-6063

Номер 1

Январь – Февраль – Март
2019



РОССИЙСКАЯ АРХЕОЛОГИЯ



<https://ras.jes.su>



Российская Академия Наук

ОЧАГИ-АЛТАРИ ИЗ РАСКОПОК ГОРОДИЩА ДЖАНКЕНТ В ЮЖНОМ КАЗАХСТАНЕ

© 2019 г. Э.Д. Зиливинская

Институт этнологии и антропологии им. Н.Н. Миклухо-Маклая
РАН, Москва, Россия

E-mail: eziliv@mail.ru

Поступила в редакцию 06.06.2017 г.

В статье рассматриваются очаги из жилого комплекса северо-восточной части городища Джанкент. Все очаги представляют собой прямоугольную площадку, окруженную невысоким бортиком и расположенную в центре пола помещения. Площадь очага разделена на две примерно равные зоны. В зоне, ближней к внешней стене комнаты находится подставка из сырцовых кирпичей, к которой вплотную примыкает керамическая очажная подставка с протомами баранов. Перед ней в дно очага вкопан сосуд. Вторая, ближняя к суфе, зона очага пустая и не содержит никаких конструкций. Очажные подставки, получившие в литературе название “шашлычниц”, известны на разных памятниках, но только на Джанкенте они впервые найдены *in situ*. Строение и расположение в очаге этих предметов уверенно позволяет считать их культовыми. Анализ конструкции очагов жилого комплекса X в. городища Джанкент позволяет сделать вывод о том, что они служили не только для отопления жилища, но и могли быть домашними алтарями.

Ключевые слова: Южный Казахстан, средневековье, болотные городища, огузы, жилой комплекс, очаги-алтари, очажные подставки.

DOI: 10.31857/S086960630004122-3

Важнейшим компонентом любого древнего и средневекового жилища является очаг. Основные утилитарные функции очага — приготовление на нем пищи и отопление жилища. Именно они во многом и определяют его строение. В то же время с древнейших времен огонь воспринимался человеком как некая магическая субстанция. Культ огня в том или ином виде присутствует практически у всех народов. Наиболее полно идея обожествления огня получила в зороастризме, главный объект поклонения которого — священные огни, возжигаемые в храмах. Народы, не связанные с этой религией, также приписывали огню сакральные свойства и использовали его в различных обрядах. В качестве наиболее известных примеров можно вспомнить подробно описанный ибн Фадланом обряд перехода в иной мир путем сожжения умершего и сопровождающих его людей и животных у русов и обряд очищения огнем у монголов, известный из записок Плано Карпини (Путешествие..., 1939. С. 81–83; Карпини, 1997. С. 36). Соответственно место, в котором горит огонь, т.е. очаг, также сакральное место в жилище.

Исследованию сакрального восприятия огня и очага в жилище разных народов посвящены многочисленные работы (Дыренкова, 1927; Банзаров, 1955; Байбурун, 1983; Жуковская, 1988; Сагалаев, 1989).

Сакральное значение очага (печи) нашло отражение и в фольклоре. Так, в русских сказках Баба Яга обычно сидит на печи, а домовая живет за печкой. Печь, причем почему-то стоящая в чистом поле, спасает детей от злых гусей-лебедей, а ленивый Емеля использует ее как транспортное средство. В сказках Западной Европы в печи часто сжигают ведьму (“Пряничный домик” или “Гензель и Гретель”). Такое восприятие огня и места, где он горит, настолько прочно вошло в наше сознание, что даже в сказке Новейшего времени “Приключения Буратино” дверь в волшебную страну находится за очагом, хотя и нарисованном на холсте.

Проблема использования очага как алтаря рассматривается в ряде работ Е.А. Смагулова на материалах раннесредневековых поселенческих памятников Казахстана (1992, 2004, 2011).

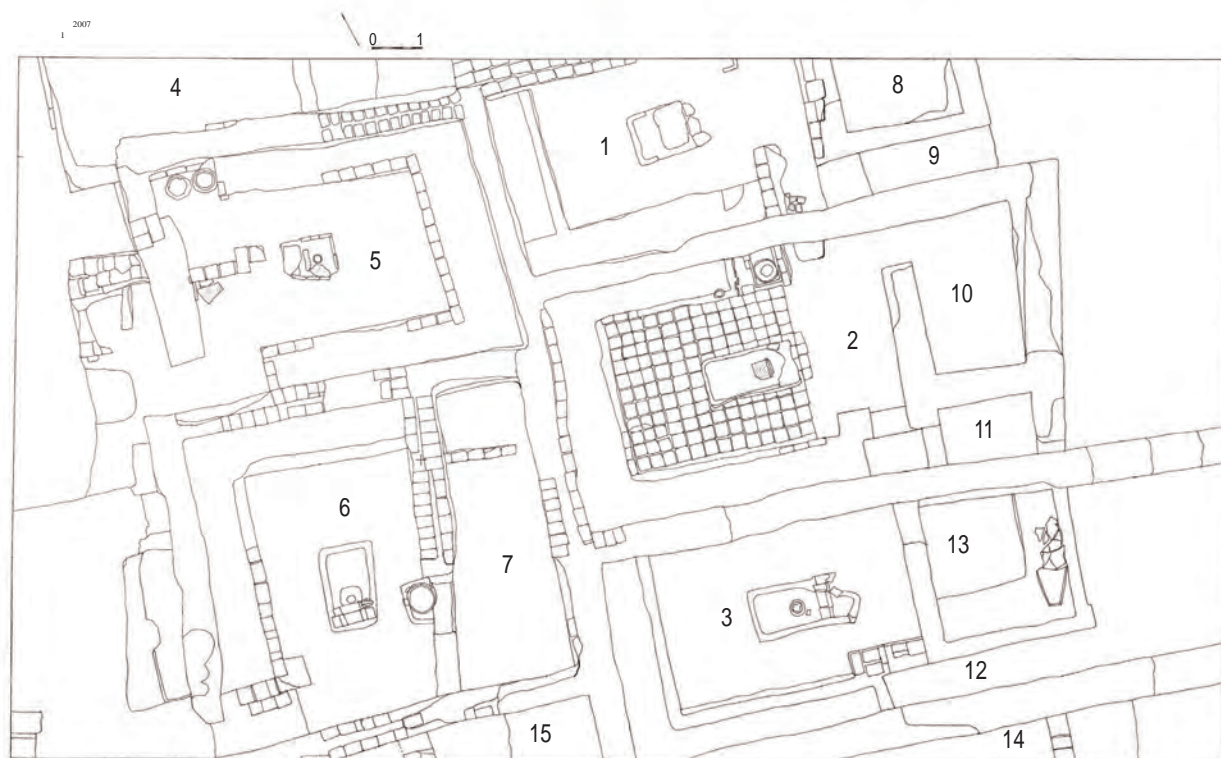


Рис. 1. Джанкент, жилой комплекс в северо-восточной части. Общий план (с нумерацией помещений).

Fig. 1. Jankent, a dwelling complex in the north-eastern part. General plan view (with room numbering)

Интересные данные об устройстве и оформлении средневековых очагов получены в результате раскопок жилого квартала на городище Джанкент в Южном Казахстане.

Городище Джанкент расположено в 1,5 км от с. Уркендеу Казалинского р-на Кызылординской обл. Памятник имеет Т-образную форму, вытянутую с востока на запад, со значительным расширением в восточной половине. Размеры городища согласно инструментальной съемке 2005 г. — 415 × 230 (в восточной части — 320) м (Аржанцева и др., 2010. С. 7). Стены построены из пахсы, лучше всего они сохранились в восточной части. Вдоль стен видны следы башен, расположенных друг от друга на расстоянии 25–40 м. Ворота находятся по центру восточной и западной стен. Посередине восточной стены хорошо различимо предвратное сооружение в виде полукруглого выступа стены около 15 м длиной (с юга на север), с воротами, перпендикулярными стене, на северном конце. Выступ фланкирован двумя выносными башнями. Северо-западный угол города занимает цитадель в виде возвышения квадратной в плане формы,

размерами 100 × 100 м. Городище разделяет на две части главная улица, идущая с запада на восток параллельно внешним стенам. По характеру рельефа визуально выделяются плотно застроенный северный участок городища и значительно менее застроенный, ровный и низинный южный участок. В северо-восточном секторе городища прослежена пристроенная к северной стене прямоугольная в плане конструкция размерами 60 × 70 м и высотой около 3–4 м. К северной стене с внешней стороны примыкает огражденная невысокими валами полукруглая в плане территория.

Первые археологические работы на городище Джанкент провел в 1867 г. П.Л. Лерх, член Русского императорского Археологического общества. Он составил план памятника, описал его укрепления (вал, ров, стены) и оросительные каналы вокруг городища. В результате организованного им исследования окрестностей города был найден позднесредневековый могильник XIV–XV вв. (Лерх, 1870. С. 2–7).

В 1946 г. памятник посетила летняя группа Хорезмской археолого-этнографической



Рис. 2. Джанкент, жилой комплекс в северо-восточной части. Вид с юга.

Fig. 2. Jankent, a dwelling complex in the north-eastern part. View from the south

экспедиции (ХАЭЭ). Была проведена аэрофотосъемка и собран подъемный материал. В дальнейшем эти данные были опубликованы (Толстов, 1947. С. 57–62; 1948. С. 211; 1962. С. 198–200). С.П. Толстов назвал Джанкент, а также другие поселения Низовьев Сырдарьи (Кескен-Куюк-Кала, Куюк-Кала) “болотными городищами”. Полученный керамический материал позволил исследователю говорить о том, что городище непрерывно существовало с античного времени (с начала нашей эры) до X–XI вв. (Толстов, 1947. С. 63). На основании письменных источников исследователь указывал, что на последнем этапе функционирования (X–XI вв.) город стал резиденцией “царя Огузов” (Толстов, 1947. С. 56; 1948. С. 246; 1962. С. 198).

В обобщающей работе по средневековым городам Средней Азии О.Г. Большаков вслед за С.П. Толстовым называет Янгикент “резиденцией огузского ябгу” (Беленицкий и др., 1973. С. 192). Однако, обратив внимание на четкость и не искаженность планировки, авторы высказали предположение о том, что город сооружен единовременно и сравнительно молод (Беленицкий и др., 1973. С. 193). Предложенная С.П. Толстовым датировка памятника длительное время оставалась без изменения и была лишь откорректирована в работах Л.М. Левиной, полагавшей, что памятник доживает до XIV в (Левина, 1971. С. 77; Рапорт и др., 2000. С. 191).

В 2005 г. начались раскопки городища Джанкент. Их проводит совместная экспедиция Кызылординского государственного университета им. Кокыт-Ата, Института этнологии и антропологии им. Миклухо-Маклая РАН и Института археологии им. А.Х. Маргулана Министерства образования и науки Республики Казахстан. Впервые проведена под-

робная инструментальная съемка плана городища при помощи электронного тахеометра. В разных частях памятника для изучения стратиграфии заложено несколько шурфов. Анализ стратиграфических горизонтов позволил выделить три периода обживания данной территории. Обнаруженный керамический материал оказался однородным на протяжении всех периодов (Аржанцева и др., 2010. С. 44, 45). В настоящее время найден еще один, самый ранний горизонт, который пока не датирован.

В северо-восточной части городища ведутся исследования городской застройки Джанкента. На плане Джанкента и на аэрофотоснимках, сделанных в 1946 г. Хорезмской экспедицией, хорошо видно, что наиболее застроенной была именно северная часть городища. В то время на снимках, сделанных с самолета, еще отчетливо различались кварталы города и даже стены отдельных зданий и помещений в них. Раскоп 1 был заложен в 2005 г. на обширном холме овальной в плане формы, имеющем размеры 35 × 30 м. Холм был изрыт многочисленными грабительскими ямами разных размеров и глубины. Раскоп разбит вдоль северо-западного крутого склона холма, за которым отчетливо просматривается значительное понижение, вероятно, соответствующее улице, разделяющей городские кварталы. В 2005–2009 гг. здесь раскопана часть жилого комплекса, относящегося к самому позднему периоду существования городища. По монетному материалу он датируется 50–60-ми годами X в. Результаты раскопок этого объекта опубликованы (Зиливинская 2011; Зиливинская и др., 2011), поэтому можно привести лишь его краткое описание.

Стены постройки были сложены из сырцового кирпича, размеры которого составляли 32–34 × 22–23 × 6 см. Капитальные стены имели

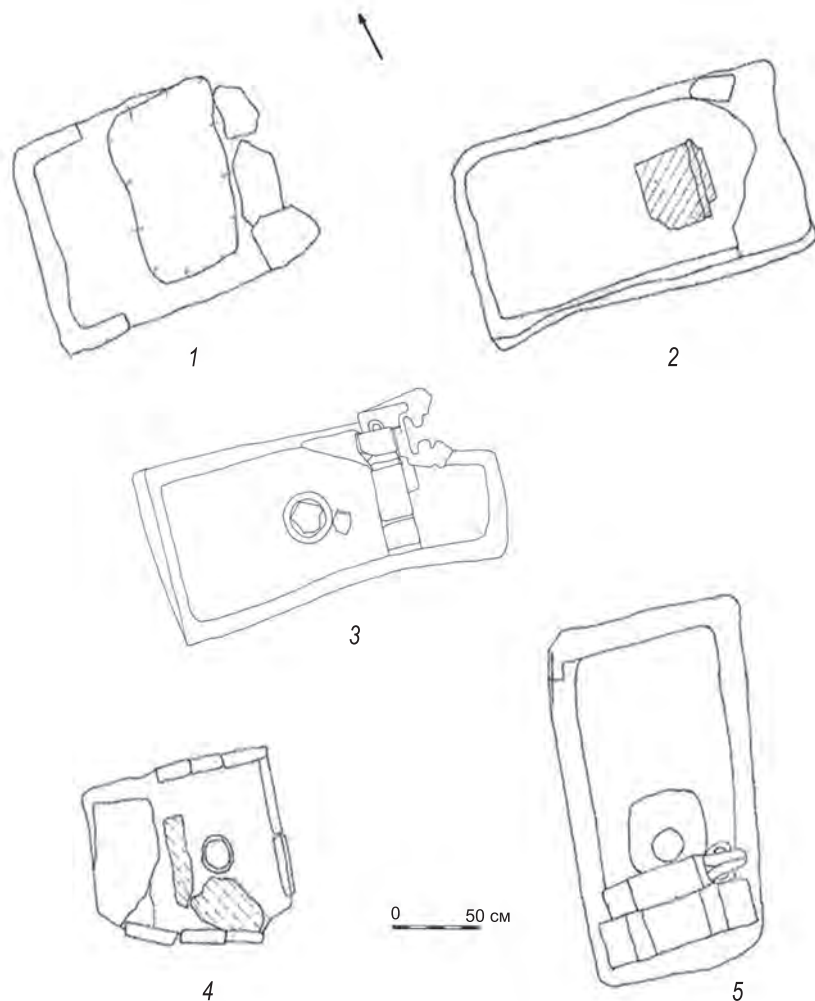


Рис. 3. Очаги жилого комплекса. 1 – в пом. 1; 2 – в пом. 2; 3 – в пом. 3; 4 – в пом. 5; 5 – в пом. 6.
Fig. 3. Hearths of a dwelling complex

толщину от 60–65 см до 80–85 см, внутренние перегородки – 35–50 см. Большая часть помещений имела плоское перекрытие из деревянных жердей, на которые были положены вязанки камыша. Сверху и снизу эта камышовая крыша была обмазана глиной. Остатки сгоревших перекрытий в виде деревянных жердей и глиняных блоков с отпечатками стеблей камыша, собранных в пучки, найдены в большинстве комнат на полу, под завалами сырцовых стен.

Здание было почти точно ориентировано по сторонам света (рис. 1, 2). Оно имело вытянутую в меридиональном направлении форму. Ширина его составляла около 18 м, длина неизвестна, но очевидно, что она была не менее 30 м. Планировка постройки довольно

простая, но в то же время очень четкая и регулярная. Меридиональная стена делит ее на две части шириной 6.5–7.5 м – западная и 10–10.5 – восточная. Каждая часть состоит из ряда пристроенных друг к другу стандартных секций, внутренняя планировка которых почти идентична и различается лишь в деталях. Секции восточной стороны состоят из прямоугольных в плане жилых помещений длиной 6–6.4 м и шириной 3.7–4.6, которые “скользящим” вдоль южной стены проходом через узкий коридор соединяются с улицей или двором. Другой проход, идущий вдоль северной стены, соединяет комнату с небольшим хозяйственным помещением, которое пристроено к восточной стене. В настоящее время полностью вскрыто три такие секции. С западной стороны исследованной

части находилось две жилые секции, которые соединялись с двором скользящими проходами вдоль южной стены. Размеры этих комнат – 6 × 4.4–4.6 м. Западные помещения отличаются от восточных отсутствием дополнительных кладовок. Здесь вместо хозяйственных помещений снаружи к западным стенам были пристроены суфы.

Интерьер всех комнат был достаточно единообразным и отличался лишь в деталях. Основные его элементы – Г- или П-образные суфы и открытые очаги, расположенные в центре помещений. В помещении 5 в западной части здания в полу было сделано выложенное фигурно кирпичом тошнау, а в помещении 6 кроме открытого очага находился тандыр.

Очаги во всех помещениях однотипны, они представляли собой прямоугольные в плане открытые площадки, ограниченные со всех сторон невысокими бортиками, сделанными из половинок, разрезанных вдоль сырцовых кирпичей (рис. 3). Подобные очаги в виде открытых площадок различной формы с бортиками известны в Средней Азии и Хорезме с последних веков до нашей эры и получили широкое распространение в средневековье (см., например: Воронина, 1963. С. 87–92). Большею частью такие очаги служили для отопления жилища, но в некоторых случаях отчетливо прослеживается использование их в качестве домашних святилищ (Вишневская, Рапопорт, 1979). Детали очагов Джанкента достаточно интересны, поэтому их можно рассмотреть подробно.

Очаг помещения 1 имел размеры 1.5 × 1 м и был вытянут по оси З–В (рис. 3, 1). Он был ограничен бортиком высотой 10 см из поставленных на торец сырцовых кирпичей, покрытых глиняной обмазкой в несколько слоев. Восточный край его не имел бортика, и здесь сырцовые кирпичи положены плоско в одну линию. Перед этой кладкой была сделана яма прямоугольной в плане формы размерами 80 × 60 см и глубиной 25 см. На дне ямы стоял керамический сосуд (рис. 4, 1) с широким, сильно отогнутым венчиком (тувак). Яма, а также сосуд были заполнены золой. Еще один небольшой очажок находился в северо-восточном углу комнаты, однако в раскоп он вошел лишь небольшой частью, поэтому о его строении сказать ничего нельзя.

В помещении 2 по центру находился очаг прямоугольной в плане формы (рис. 3, 2). Он был вытянут в широтном направлении и имел

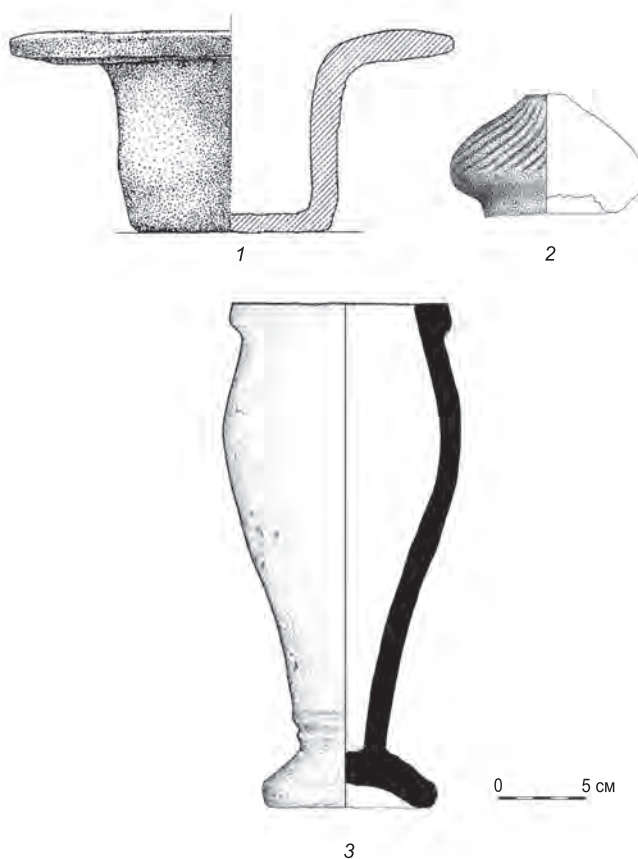


Рис. 4. Керамические изделия. 1 – тувак из очага пом. 1; 2 – навершие очажной подставки (?); 3 – курильница (?).
Fig. 4. Ceramic objects

размеры 180 × 90 см. Западная, северная и южная его стенки сложены из сырцовых кирпичей, поставленных на торец и обмазанных глиной. Восточная стенка очага сделана из кирпичей, положенных плоско. Внутри этого пространства, ближе к его восточной стенке, находилась площадка из прокаленной до красного цвета глины. Размеры ее – 40 × 40 см.

В центре пола помещения 3 расположен прямоугольный в плане открытый очаг размерами 2.05 × 0.9–1 м, вытянутый в широтном направлении (рис. 3, 3). Он имел интересную конструкцию. Бортики его сделаны из поставленных на торец сырцовых кирпичей и оштукатурены глиной. В 1.2 м от западной стенки очага на дне его плоско положены сырцовые кирпичи, которые образуют перемычку шириной 20 см. На северном конце ее находился кирпич, поставленный вертикально, с небольшим наклоном к наружному краю печи. Такой

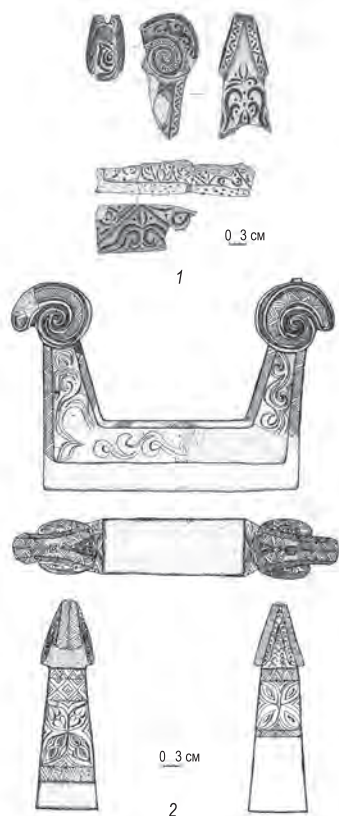


Рис. 5. Очажные подставки. 1 – из пом. 5; 2 – из пом. 6.
Fig. 5. Hearth stands

же кирпич был поставлен у южного конца стенки, но он не сохранился. Вместе они, вероятно, составляли подставку для установки котла или другого сосуда над огнем. К востоку от этой стенки, у ее северного конца, сохранилась часть оформления очага. Здесь были плоско положены две фигурные детали из глины-сырца, которые представляли своего рода трилистники, средний больший лист которых имел округло-заостренную форму, а два боковых были округлыми. Фигурной частью детали были обращены к востоку. Южный конец стенки не имел такого декора. В этой части загородка образовывала как бы еще одну камеру очага, размерами 45 × 45 см. К западу от стенки с подставкой в дно очага был вмонтирован венчик хумчи диаметром 30 см.

Очаг помещения 5 (западная половина здания) был самым маленьким (рис. 3, 4). Его размеры составляли 1 × 0.85–0.9 м. Он вытянут по оси З–В. Очаг имел конструкцию, аналогичную очагам в других помещениях данного жилого комплекса. Пространство его

ограничено сырцовыми кирпичами, поставленными на ребро. В центре очага вкопан сосуд, заполненный золой. Диаметр горла сосуда – 20 см. Вплотную к нему с западной стороны стояло основание (средняя часть) керамической подставки. Длина ее составляла 27 см, ширина – 7.7. Подставка сильно раскрошилась, так как тесто изделия было рыхлым, а обжиг плохой. Еще один фрагмент этой подставки (голова и часть шеи барана) был найден в западной части помещения. “Голова” была сделана из двух плоских, сужающихся к одному концу, глиняных жгутов. Широкий конец их образовывал стилизованную горбоносую морду животного, а узкий конец был спирально закручен для имитации рогов. Таким образом получалась круглая (диаметром 10 см), уплощенная с боков “голова”. Поверхность подставки была покрыта сложным прорисованным орнаментом, состоящим из треугольников, спиральных завитков и вдавлений, сделанными треугольной в сечении палочкой (рис. 5, 1).

Лучше всего сохранился очаг в помещении 6, расположенном в западной части комплекса. Большая часть его деталей сохранилась в не разрушенном состоянии, поэтому строение очага из помещения 6 важно для реконструкции других очагов. Он имел такую же конструкцию, как и в других комнатах: узкий бортик окружал пространство пола размерами 1.7 × 1.1 м (рис. 3, 5). Очаг был вытянут в меридиональном направлении. Почти вплотную к южной стенке очага была сделана подставка из сырцовых кирпичей. На ряд сырцов, положенных плоско, на расстоянии 40 см друг от друга два кирпича были поставлены вертикально с небольшим наклоном наружу. С северной стороны вплотную к этой конструкции была приставлена керамическая “очажная подставка” в виде стилизованного изображения двух протом барана, повернутых “спиной” друг к другу. Одна голова барана была отбита и лежала рядом (рис. 6; 7, 1).

Средняя часть фигурки представляла собой брусок прямоугольного сечения длиной 48 см, высотой 13.5 и шириной 12 (рис. 5, 2; 7, 2). На концах бруска находились пирамидально сужающиеся выступы, образующие “шеи” баранов, увенчанные “головами”. Головы были сделаны из двух плоских, сужающихся к одному концу, глиняных жгутов. Широкий конец их образовывал стилизованную горбоносую морду животного, а узкий конец был



Рис. 6. Помещение 6, вид с северо-северо-запада.

Fig. 6. Room 6, view from the north-north-west

спирально закручен и образовывал рога. Круглые, уплощенные с боков головы имели диаметр 13,5 см. На верху головы был сделан невысокий (0,6 см высотой) квадратный в плане (1,5 × 1,5 см) выступ. Общая высота подставки составляла 40,5 см. Поверхность этой фигурки покрыта оттиснутым орнаментом в виде геометрических узоров и растительных побегов. Головы с боков и сверху были покрыты зигзагообразным орнаментом, состоящим из чередующихся треугольников. Полоса такого же орнамента шла с двух сторон по краю боковых частей подставки, образующих “шею” и “спину” животного. Пространство между этими полосами с разных сторон заполнено разным орнаментом. На стороне, которая была прислонена к сырцовой подставке и сохранилась лучше, поверхность покрыта спирально закрученными завитками, возможно, изображающими растительные побеги. На лицевой

стороне фигурки, обращенной в сторону помещения и сильно поврежденной, плоскость покрыта чередующимися треугольниками, в которые вписаны трехлепестковые розетки. На задних сторонах “шеи” между двумя полосами зигзагообразного орнамента изображены четырехлепестковые розетки. Примерно так же орнаментированы “шеи” животных со стороны условной морды, но там розетки заполнены более сложным узором, а сверху над ними шла дополнительная полоса из ромбов, чередующихся с треугольниками. Перед фигуркой барана в глинобитном полу очага находился полностью заглубленный в пол сосуд. Снаружи был виден только его венчик диаметром 20 см. Венчик сосуда и пространство вокруг него было прокалено до красного цвета. Внутри сосуда находилась спекшаяся зола.



Рис. 7. Очажные подставки Джанкента. 1 — в очаге пом. 6; 2 — из пом. 6 после реставрации; 3 — из помещения на цитадели.

Fig. 7. Hearth stands from Jankent

Анализ очагов из всех помещений жилого комплекса, а особенно наиболее сохранившихся в помещениях 3 и 6, позволяет полностью реконструировать их строение и сделать некоторые выводы о назначении отдельных элементов. Все очаги представляют собой прямоугольную в плане площадку, окруженную невысоким (10–12 см) бортиком, сделанным из поставленных на ребро половинок сырцовых кирпичей, которые сверху были покрыты слоем глиняной обмазки. Размеры очагов различны, но все они расположены в центре пола помещений и ориентированы длинной осью вдоль оси комнаты. Площадь очага разделена на две примерно равные зоны. Все конструктивные элементы очага находятся

в зоне, ближней к внешней стене комнаты. У бортика узкой стороны очага находится конструкция из двух сырцовых кирпичей, поставленных вертикально на торец узкой стороны, с небольшим наклоном наружу. Плоскость кирпичей вплотную примыкает к бортикам длинных сторон очага, а основание укреплено положенными плоско на дно очага кирпичами. Таким образом, получается подставка, боковые стенки которой имеют высоту 32–34 см, а ширина пространства между ними составляет около 40 см. Вплотную к этой конструкции поставлена керамическая очажная подставка с протомами баранов. При этом ее нижняя часть примыкает к сырцовым кирпичам, положенным плашмя, а шеи и головы баранов прислонены к вертикально стоящим кирпичам. Перед этой подставкой в дно очага вкопан сосуд таким образом, что над поверхностью находится край его венчика. Форма сосуда не регламентирована, он может быть любым. Сам сосуд и пространство вокруг него несут сильные следы прокаленности. Вторая, ближняя к суфе, зона очага пустая и не содержит никаких конструкций.

Можно представить, каким образом использовался такой очаг. Наиболее интересная часть его — керамическая фигура, которая в литературе получила название “очажной подставки” или “шашлычницы”. Этим изделиям, фрагменты которых во множестве находили на различных раннесредневековых памятниках, посвящена обширная литература. Тем не менее, как отмечает Е.А. Смагулов, только на городище Джанкент они впервые были найдены *in situ* (Ахатов, Смагулов, 2008. С. 218, 219; 2009. С. 213; Смагулов, 2011. С. 219. Рис. 22).

Подробный разбор гипотез о назначении и применении керамических “очажных подставок” приводится в работах Е.А. Смагулова (1992; 2004; 2011. С. 219, 222), поэтому не имеет смысла подробно останавливаться на этом вопросе. Можно лишь кратко упомянуть, что существуют две основные точки зрения. Сторонники утилитарно-бытового использования данных предметов считают их подставками под котлы или вертела (Нильсен, 1959. С. 73; Левина, 1971. С. 73; Брыкина, 1982. С. 80; Пугаченкова, 1986). Е.А. Смагулов пишет о том, что название “шашлычницы” вошло в литературу с легкой руки Г.В. Григорьева, впервые опубликовавшего эти предметы из раскопок в Каунчи-тепа (Смагулов, 2004. С. 90). Однако Г.В. Григорьев относит их к категории

предметов культа (1940. С. 23, 26, 27), вероятно, иное определение присутствует в более поздних работах этого автора. Ю.Ф. Буряков, который также считается сторонником утилитарного применения “шашлычниц”, пишет о том, что “каунчинские терракотовые поделки генетически связаны с восточным культовым искусством” (Буряков, 1986. С. 54).

Сторонники иной точки зрения считают эти изделия культовыми предметами, благодаря которым очаги в жилищах выполняли функции домашних алтарей (Кабанов, 1981. С. 31, 32; Смагулов, 1992, 2004). Наиболее последовательно и аргументировано отстаивает эту точку зрения Е.А. Смагулов. Он совершенно верно отмечает, что хрупкость фигурок, сделанных из рыхлого теста с большим количеством шамота, не позволяет ставить на них тяжелый котел, а небольшая высота “спинки” фигурок не годится для установки на ней вертела. Данные из раскопок Джанкента полностью подтверждают эти доводы. Так, фигурка из помещения 6 была сделана из такого рыхлого теста, что его смог прогрызть суслик, устроивший в ней свою нору. В результате потребовалось довольно много усилий, чтобы сохранить фигурку целиком. Естественно, что никакую тяжесть она бы не выдержала. Подставками под вертела эти фигурки быть не могут еще и потому, что для вертела нужны две подставки, а в каждом очаге было всего по одной. Котлы или вертела, скорее всего, ставились на подставку из вертикально стоящих сырцовых кирпичей, а терракотовая фигурка действительно служила своеобразным домашним алтарем или оберегом очага.

Вполне возможно, что такие алтари могли иметь разную форму. На том же раскопе найден фрагмент керамического изделия, которое было изготовлено из такого же рыхлого теста с примесью шамота и покрыто слоем желтого ангоба (рис. 4, 2). Изделие было приплюснутой сфероконической формы диаметром 12 см. Верхний сужающийся конец и нижний широкий обломаны. Поверхность покрыта прочерченными, спирально закрученными бороздками. Более всего этот фрагмент напоминает заостренное навершие цилиндрического или конического стержня, который, в свою очередь, мог быть высокой вертикальной частью “очажной подставки”.

Изучение очагов Джанкента помогает объяснить и тот факт, что большинство найденных фигурок было прокалено только с одной

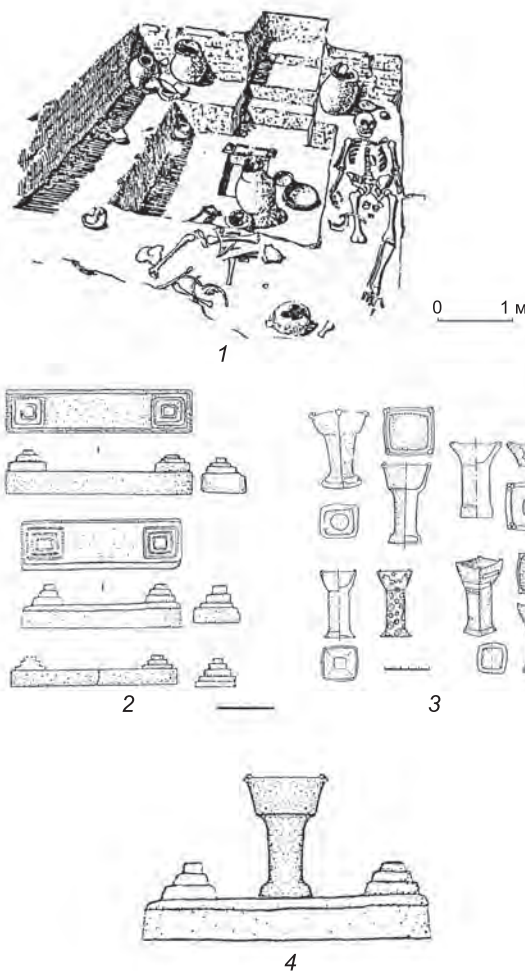


Рис. 8. Погребения джетыясарской культуры. 1 – общий вид склепа; 2 – алтари; 3 – курильницы; 4 – алтарь с курильницей (по: Болелов, 1993; Левина, 1993).

Fig. 8. Burials of the Jetiasar culture

стороны. Это отмечали многие исследователи (Нильсен, 1959. С. 67, 68; Смагулов, 1992. С. 41; 2004. С. 93). Воздействию огня подвергалась только одна сторона “подставки”, так как другая плотно прилегалась к конструкции из сырцовых кирпичей.

Перед терракотовыми фигурками с головами баранов во всех очагах находились заглубленные ниже уровня пола сосуды (в одном случае только венчик сосуда). Спекшаяся зола в них и прокаленное до красного цвета пространство свидетельствует о том, что туда, скорее всего, сгребались угли, оставшиеся от открытого огня, и таким образом тепло в помещении могло сохраняться дольше. Если принять версию о том, что “подставки” с бараньими головами были домашними

алтарями, то можно предположить, что в сосуды с углями могли закладываться какие-то ароматические вещества и в этом случае они использовались как курильницы. Данное предположение требует дополнительных доказательств, однако если сравнить жилые помещения Джанкента со склепами джетыасарской культуры, которые представляют собой модели жилища, оно кажется вполне логичным. В склепах второго типа, по классификации Л.М. Левиной, по периметру стен была сделана суфа, в центре пола находился прямоугольный в плане очаг с бортиками (рис. 8, 1), а перед ним – брусковидный алтарь с выступающими концами (рис. 8, 2), оформленными в виде пирамидок, и курильница (рис. 8, 3) (Болелов, 1993; Левина, 1993. С. 92; 1996. С. 88).

Возможно, в качестве курильницы использовался сосуд, найденный в очаге помещения 6 (рис. 4, 3). Сосуд был сделан из рыхлого теста с примесью шамота и покрыт розовым ангобом. Внешняя поверхность его носит сильные следы закопченности. Тулово сосуда имело коническую, слегка раздутую форму. Устье находилось с широкой стороны, венчик слегка выделен. В нижней части должен находиться поддон, который был отколот. Возможно, именно к этому сосуду относился поддон, найденный в этом помещении ранее. Высота сосуда – около 35 см, диаметр устья – 15, диаметр нижней части – 6, толщина стенок – 2. Форма сосуда и структура его теста не позволяют видеть в нем бытовой предмет.

Вторая зона очага, свободная от каких-либо конструкций, использовалась, вероятно, для выгребания на нее углей и золы. Такие очаги в виде открытых площадок с горящими углями, вокруг которых грелись обитатели жилища, зафиксированы этнографически в разных районах Средней Азии (Воронина, 1950. С. 402; Васильева, 1982. С. 207; Писарчик, 1982. С. 72, 73).

Особо следует рассмотреть декор узкой части бортика очага в помещении 4. Интересно, что оформление его выступами в виде трилистников и их половинок находится на стороне, обращенной к стене комнаты. В то же время все очаги обращены “лицом” к суфе. Именно на нее смотрит лицевая сторона “очажной” (алтарной) подставки, а приспособление для приготовления пищи находится за подставкой, т.е. с “задней” стороны. Наиболее пышное оформление должна была бы иметь сторона очага, обращенная внутрь комнаты.

Подобные очаги-алтари найдены при раскопках цитадели Джанкента (рис. 7, 3) (Ахатов, Смагулов, 2008. С. 218, 219; 2009. С. 213; Смагулов, 2011. С. 219. Рис. 22; Байпаков, 2013. С. 158–162). Здесь они находились в специальных нежилых помещениях. Наличие отдельных культовых помещений с алтарями и приспособленных для хранения золы отличает постройки на цитадели от жилого комплекса в северо-восточной части городища. Исследования, проведенные на цитадели городища Кескен-Куюк-Кала в последние годы, также показали, что культовые помещения с очагами-алтарями, часто декорированные подставками с протомами баранов, – неотъемлемая часть каждого домовладения (Байпаков, 2013. С. 163–172).

Интересно отметить, что при общем сходстве структуры всех очагов жилого комплекса Джанкента, культовые фигурки найдены только в двух помещениях. В то же время в остальных очагах отчетливо прослеживается место, где они могли бы находиться. Как отмечает Е.А. Смагулов, в домусульманский период в городах и поселениях Средней Азии существовали не только храмовые комплексы, но и специальные общественные помещения, выполнявшие функции общинных или квартальных святилищ. Позднее, под давлением мусульманской религии, все доисламские культы были официально запрещены и отправление их стало возможно только в частном жилище (Смагулов, 2004. С. 99–102). Этим объясняется наличие домашних алтарей (или места, где они были установлены) во всех секциях жилого комплекса.

Можно предположить, что жители Джанкента по какой-то причине покинули город в середине X в. Об этом свидетельствует очень небольшое количество бытовых находок, найденных при раскопках большого жилого квартала. Керамика большей частью представлена целыми хумами и их обломками, остальные керамические сосуды присутствуют в единичных экземплярах. Почти нет предметов из меди и железа. Вполне возможно, что покидая жилища, жители забрали с собой все самое ценное, в том числе и культовые предметы. Алтари в помещениях 5 и 6 были оставлены потому, что они были разбиты (в одном случае полностью, в другом – отбита одна из голов барана). Кстати, у алтарной подставки с цитадели также была отбита одна голова. Можно также предположить, что

нарушенные фигурки считались утратившими свои сакральные свойства и поэтому не имело смысла брать их с собой.

Таким образом, анализ конструкции очагов жилого комплекса X в. городища Джанкент позволяет сделать вывод о том, что они служили не только для отопления жилища, но и могли быть домашними алтарями. Изучение их дает новую информацию для понимания как бытового, так и религиозного аспекта жизни населения раннесредневекового Хорезма, а также позволяет выдвинуть ряд гипотез, которые требуют дальнейшей проверки.

СПИСОК ЛИТЕРАТУРЫ

- Аржанцева И.А., Зиливинская Э.Д., Караманова М.С., Рузанова С.А., Уткельбаев К.З., Сыдыкова Ж.Т., Билалов С.У.* Сводный отчет об археологических работах на городище Джанкент в 2005–2007, 2009 гг. Кызылорда: Компас Кызылорда, 2010. 164 с.
- Ахатов Г.А., Смагулов Т.Н.* Археологические работы на цитадели Древнего Жанкента // Археологиялык зерттеулер жайлы есеп. Алматы, 2008. С. 217–223.
- Ахатов Г.А., Смагулов Т.Н.* Археологические исследования городища Жанкент // Археологиялык зерттеулер жайлы есеп. Алматы, 2009. С. 212–215.
- Байбурун А.К.* Жилище в обрядах и представлениях восточных славян. Л.: Наука, 1983. 188 с.
- Байпаков К.М.* Древняя и средневековая урбанизация Казахстана. По материалам исследований Южно-Казахстанской комплексной археологической экспедиции. Кн. II: Урбанизация Казахстана в IX–начале XIII в. Алматы, 2013. 514 с.
- Банзаров Д.* Собрание сочинений. М.: Изд-во АН СССР, 1955. 374 с.
- Беленицкий А.М., Бентович И.Б., Большаков О.Г.* Средневековый город Средней Азии. Л.: Наука, 1973. 390 с.
- Болелов С.Б.* Керамические курьелници из склепов могильников Алтынасар 4 // Низовья Сырдарьи в древности. Вып. 2: Джетыясарская культура. Ч. 1: Склепы. М.: Ин-т этнол. и антроп. РАН, 1993. С. 199–224.
- Брыкина Г.А.* Юго-Западная Фергана в первой половине I тыс. нашей эры. М.: Наука, 1982. 200 с.
- Буряков Ю.Ф.* Археологические материалы к этнической истории бассейна Средней Сырдарьи в древности и Средневековье // Материалы к этнической истории населения Средней Азии. Ташкент: Фан, 1986. С. 50–57.
- Васильева Г.П.* Формы оседлого жилища Южной Туркмении в XIX–начале XX в. // Жилище народов Средней Азии и Казахстана. М.: Наука, 1982. С. 193–210.
- Вишневская О.А., Рапопорт Ю.А.* Следы почитания огня в средневековом хорезмийском городе // Этнография и археология Средней Азии. М.: Наука, 1979. С. 105–112.
- Воронина В.Л.* Изучение архитектуры Древнего Пянжикента // Труды Согдийско-Таджикской археол. экспедиции. Т. 1: 1946–1947 гг. М.; Л.: Изд-во АН СССР, 1950 (МИА; № 15). С. 210–220.
- Воронина В.Л.* Черты раннесредневекового жилища Средней Азии // Сов. этнография. 1963. № 6. С. 81–93.
- Григорьев Г.В.* Каунчитепа (раскопки 1935 г.). Ташкент: УзФан, 1940. 64 с.
- Дырленкова Н.П.* Культ огня у алтайцев и телеутов // Сб. Музея антропологии и этнографии. Вып. VI. Л.: МАЭ, 1927. С. 28–33.
- Жуковская Н.Л.* Категории и символы традиционной культуры монголов. М.: Наука, 1988. 196 с.
- Зиливинская Э.Д.* Исследования жилого комплекса в северо-восточной части городища Жанкент // Археология Казахстана в эпоху независимости: итоги, перспективы: материалы Междунар. конф., посвящ. 20-летию независимости Республики Казахстан и 20-летию Института им. А.Х. Маргулана. Т. 3. Алматы: Ин-т археол. им. А.Х. Маргулана, 2011. С. 109–117.
- Зиливинская Э.Д., Билялов С.У., Сыдыкова Ж.Т.* Раскопки жилого квартала на городище Джанкент // Вопросы истории и археологии средневековых кочевников и Золотой Орды: сб. памяти В.П. Костюкова / Ред. Д.В. Васильев. Астрахань: Астраханский ун-т, 2011. С. 27–39.
- Кабанов С.К.* Культура сельских поселений Южного Согда III–VI вв. Ташкент: Фан, 1981. 128 с.
- Карпини Дж. дель Плано.* История монгалов // Карпини Дж. дель Плано. История монгалов. Рубрук Гильом де. Путешествие в восточные страны; Книга Марко Поло. М.: Мысль, 1997. С. 30–87.
- Левина Л.М.* Керамика Нижней и Средней Сырдарьи в I тыс. н.э. // Труды Хорезмской археолого-этнограф. экспедиции. Т. VII. М.: Наука, 1971. 252 с.
- Левина Л.М.* Джетыясарские склепы // Низовья Сырдарьи в древности. Вып. 2: Джетыясарская культура. Ч. 1: Склепы. М.: Ин-т этнол. и антроп. РАН, 1993. С. 33–199.
- Левина Л.М.* Этнокультурная история Восточного Приаралья в I тыс. до н.э. – I тыс. н.э. М.: Вост. литература, 1996. 396 с.
- Лерх П.Л.* Археологическая поездка в Туркестанский край в 1867 году. СПб.: Тип. Имп. Акад. наук, 1870. 39 с.

- Нильсен В.А. Кызыл-кыр // История материальной культуры Узбекистана. Вып. 1. Ташкент: Изд-во АН УзССР, 1959. С. 60–79.
- Писарчик А.К. Традиционные способы отопления жилищ оседлого населения Средней Азии в XIX–XX вв. // Жилище народов Средней Азии и Казахстана. М.: Наука, 1982. С. 69–111.
- Пугаченкова Г.А. Очажные подставки из Булакбаши (к идеологии древнего скотоводческого населения Самаркандского Согда // Общественные науки в Узбекистане. 1986. № 5. С. 34–37.
- Путешествие Ибн Фадлана на Волгу. М.; Л.: Изд-во АН СССР, 1939. 194 с.
- Рапопорт Ю. А., Неразик Е.Е., Левина Л.М. В низовьях Окса и Яксарта. Образы древнего Приаралья. М.: Индрик, 2000. 207 с.
- Сагалаев А.М. Традиционное мировоззрение тюрков Южной Сибири. Человек. Общество. Новосибирск: Наука, 1989. 245 с.
- Смагулов Е.А. Комплекс ритуальных атрибутов из Отрарского оазиса // Археологические исследования в Казахстане. Алма-Ата: КазГПУ, 1992. С. 34–43.
- Смагулов Е.А. “Шашлычницы” Алтынтобе // Изв. Мин-ва науки и образования Республики Казахстан. Серия Обществ. наук. 2004. № 1. С. 93–111.
- Смагулов Е.А. Древний Сауран. Алматы: АБДИ Компани, 2011. 434 с.
- Толстов С.П. Города гузов // Сов. этнография. 1947. № 3. С. 55–103.
- Толстов С.П. По следам древнехорезмийской цивилизации. М.; Л.: Изд-во АН СССР, 1948. 440 с.
- Толстов С.П. По древним дельтам Окса и Яксарта. М.: Вост. литература, 1962. 321 с.

HEARTH ALTARS FROM THE EXCAVATIONS OF THE ANCIENT SETTLEMENT OF JANKENT IN SOUTHERN KAZAKHSTAN

Emma D. Zilivinskaya

*N.N. Miklukho-Maklai Institute of Ethnology and Anthropology RAS,
Moscow, Russia*

E-mail: eziliv@mail.ru

The paper deals with hearths of a dwelling complex in the north-eastern part of the settlement of Jankent (Southern Kazakhstan). All the hearths are rectangular areas at the centre of a room's floor enclosed with low borders. The area is divided into two approximately equal zones. In the one situated nearer to the outer wall there is a stand of mud-bricks adjoining a ceramic hearth stand with ram protomes. In front of the latter, there is a vessel dug in the bottom of the hearth. The second zone situated nearer to the *sufa* is empty and devoid of any structures. Hearth stands, commonly referred to in the literature as ‘braziers’, have been recovered from many sites, yet only at Jankent they have been encountered *in situ*. Their design and position in the hearth enable us to regard them as cult objects. The analysis of the hearth pattern of a tenth-century dwelling complex at the settlement of Jankent allow the conclusion that they were not mere heating structures but also home altars.

Keywords: Southern Kazakhstan, Middle Ages, swamp settlements, Oghuz, dwelling complex, hearth altars, hearth stands.

REFERENCES

- Akhatov G.A., Smagulov T.N., 2008. Archaeological works on the ancient Jankent citadel. *Arkheologiyalyk zertteuler zhayly esep [Report on archaeological research]*. Almaty, pp. 217–223. (In Russ.)
- Akhatov G.A., Smagulov T.N., 2009. Archaeological investigations of the settlement of Jankent. *Arkheologiyalyk zertteuler zhayly esep [Report on archaeological research]*. Almaty, pp. 212–215. (In Russ.)
- Arzhantseva I.A., Zilivinskaya E.D., Karamanova M.S., Ruzanova S.A., Utkel'bayev K.Z., Sydykova Zh.T., Bilalov S.U., 2010. Svodnyy otchet ob arkheologicheskikh rabotakh na gorodishche Dzhankent v 2005–2007, 2009 gg. [Integrated report on archaeological works at the settlement of Jankent in 2005–2007, 2009]. Kyzylorda: Kompas Kyzylorda. 164 p.
- Banzarov D., 1955. Sobraniye sochineniy [Collected works]. Moscow: Izd. AN SSSR. 374 p.
- Bayburin A.K., 1983. Zhilishche v obryadakh i predstavleniyakh vostochnykh slavyan [Dwelling in rites and beliefs of Eastern Slavs]. Leningrad: Nauka. 188 p.

- Baypakov K.M., 2013. Drevnyaya i srednevekovaya urbanizatsiya Kazakhstana. Po materialam issledovaniy Yuzhno-Kazakhstanskoj kompleksnoj arheologicheskoy ekspeditsii [Ancient and medieval urbanization of Kazakhstan. According to the materials of the South Kazakhstan complex archaeological expedition], II. Urbanizatsiya Kazakhstana v IX–nachale XIII v. [Urbanization of Kazakhstan in the 9th–the early 13th century]. Almaty. 514 p.
- Belenitskiy A.M., Bentovich I.B., Bol'shakov O.G., 1973. Srednevekovyy gorod Sredney Azii [Medieval Town of Central Asia]. Leningrad: Nauka. 390 p.
- Bolelov S.B., 1993. Ceramic censers from the crypts of Altynasar 4 burial grounds. *Nizov'ya Syrdar'i v drevnosti* [The Lower Syr Darya in ancient times], iss. 2. *Dzhetyasarskaya kul'tura* [The Jetyasar culture], part 1. *Sklepy* [Crypts]. Moscow: IEA RAN, pp. 199–224. (In Russ.)
- Brykina G.A., 1982. Yugo-Zapadnaya Fergana v pervoy polovine I tys. nashey ery [South-Western Fergana in the first half of the 1st millennium AD]. Moscow: Nauka. 200 p.
- Buryakov Yu.F., 1986. Archaeological materials on the ethnic history of the Middle Syr Darya basin in antiquity and the Middle Ages. *Materialy k etnicheskoy istorii naseleniya Sredney Azii* [Materials on the ethnic history of Central Asian population]. Tashkent: Fan, pp. 50–57. (In Russ.)
- Dyrenkova N.P., 1927. The cult of fire with the Altaians and Teleuts. *Sbornik Muzeya antropologii i etnografii* [Collected papers of the Museum of Anthropology and Ethnography], VI. Leningrad: MAE, pp. 28–33. (In Russ.)
- Grigor'yev G.V., 1940. Kaunchitepa (raskopki 1935 g.) [Kaunchitepa (excavations of 1935)]. Tashkent: UzFan. 64 p.
- Kabanov S.K., 1981. Kul'tura sel'skikh poseleniy Yuzhnogo Sogda III–VI vv. [The culture of Southern Sogdian rural settlements of the 3rd–6th centuries]. Tashkent: Fan. 128 c.
- Karpini Dzh. del' Plano, 1997. *The History of the Mongols. Karpini Dzh. del' Plano. Istoriya mongalov* [The History of the Mongols]. *Rubruk Gil'om de. Puteshestviye v vostochnyye strany; Kniga Marko Polo* [Journey to the Eastern Countries; The Book of Marco Polo]. Moscow: Mysl', pp. 30–87. (In Russ.)
- Lerkh P.L., 1870. Arkheologicheskaya poyezdka v Turkestanskiy kray v 1867 godu [An archaeological trip to Turkestan land in 1867]. St. Petersburg: Tip. Imp. AN. 39 p.
- Levina L.M., 1971. Pottery of the Lower and Middle Syr Darya in the 1st millennium AD. *Trudy Khorezmskoy arheologo-etnograficheskoy ekspeditsii* [Transactions of the Khorezm Archeological-Ethnographic Expedition], VII. Moscow: Nauka. 252 p. (In Russ.)
- Levina L.M., 1993. Jetyasar crypts. *Nizov'ya Syrdar'i v drevnosti* [The Lower Syrdarya in antiquity], iss. 2. *Dzhetyasarskaya kul'tura* [The Jetyasar culture], part 1. *Sklepy* [Crypts]. Moscow: IEA RAN, pp. 33–199. (In Russ.)
- Levina L.M., 1996. Etnokul'turnaya istoriya Vostochnogo Priaral'ya v I tys. do n.e. – I tys. n.e. [The ethnocultural history of the Eastern Aral region in the 1st millennium BC – the 1st millennium AD]. Moscow: Vost. lit. 396 p.
- Nil'sen V.A., 1959. Kyzyl-kyr. *Istoriya material'noy kul'tury Uzbekistana* [History of the material culture of Uzbekistan], 1. Tashkent: Izd. AN UzSSR, pp. 60–79. (In Russ.)
- Pisarchik A.K., 1982. Traditional ways of heating dwellings of sedentary people in Central Asia in the 19th – 20th centuries. *Zhilishche narodov Sredney Azii i Kazakhstana* [Dwellings of the peoples of Central Asia and Kazakhstan]. Moscow: Nauka, pp. 69–111. (In Russ.)
- Pugachenkova G.A., 1986. Hearth stands from Bulakbashi (to the ideology of the ancient cattle-breeding population of Samarkand Sogdiana). *Obshchestvennyye nauki v Uzbekistane* [Social Sciences in Uzbekistan], 5, pp. 34–37. (In Russ.)
- Puteshestviye Ibn Fadlana na Volgu [Ibn Fadlan's Journey to the Volga]. Moscow; Leningrad: Izd. AN SSSR, 1939. 194 p.
- Rapoport Yu. A., Nerazik E.E., Levina L.M., 2000. V nizov'yakh Oksa i Yaksarta. Obrazy drevnego Priaral'ya [In the lower reaches of the Oks and Yaksart. Images of the ancient Aral region]. Moscow: Indrik. 207 p.
- Sagalayev A.M., 1989. Traditsionnoye mirovozzreniye tyurkov Yuzhnoy Sibiri. Chelovek. Obshchestvo [Traditional worldview of the Türks of Southern Siberia. Man. Society]. Novosibirsk: Nauka. 245 p.
- Smagulov E.A., 1992. A ritual complex from the Otrar oasis. *Arkheologicheskiye issledovaniya v Kazakhstane* [Archaeological research in Kazakhstan]. Alma-Ata: KazGPU, pp. 34–43. (In Russ.)
- Smagulov E.A., 2004. 'Braziers' from Altyntobe. *Izvestiya Ministerstva nauki i obrazovaniya Respubliki Kazakhstan. Seriya Obshchestvennykh nauk* [Bulletin of the Ministry of Science and Education of the Republic of Kazakhstan. Series of Social Sciences], 1, pp. 93–111. (In Russ.)
- Smagulov E.A., 2011. Drevniy Sauran [Ancient Sauran]. Almaty: ABDI Kompani. 434 p.
- Tolstov S.P., 1947. Towns of the Ghuz. *Sov. etnografiya* [Sov. Ethnography], 3, pp. 55–103. (In Russ.)
- Tolstov S.P., 1948. Po sledam drevnekhorezmiyskoy tsivilizatsii [In the footsteps of the ancient Khoresm civilization]. Moscow; Leningrad: Izd. AN SSSR. 440 p.

- Tolstov S.P.*, 1962. Po drevnim del'tam Oksa i Yaksarta [Through the ancient deltas of the Oks and the Yaksart]. Moscow: Vost. lit. 321 p.
- Vasil'yeva G.P.*, 1982. The shapes of a sedentary dwelling in Southern Turkmenistan in the 19th – the early 20th century. *Zhilishche narodov Sredney Azii i Kazakhstana* [Dwellings of the peoples of Central Asia and Kazakhstan]. Moscow: Nauka, pp. 193–210. (In Russ.)
- Vishnevskaya O.A., Papopopt Yu.A.*, 1979. Traces of the fire worshiping in the medieval town of Khoresm. *Etnografiya i arkheologiya Sredney Azii* [Ethnography and archaeology of Central Asia]. Moscow: Nauka, pp. 105–112. (In Russ.)
- Voronina V.L.*, 1950. Investigations of the architecture of ancient Penjikent. *Trudy Sogdiysko-Tadzhikskoy arkheologicheskoy ekspeditsii* [Transactions of the Sogdiana-Tajikistan archaeological expedition], 1 (1946–1947). Moscow; Leningrad: Izd. AN SSSR, pp. 210–220. (MIA, 15). (In Russ.)
- Voronina V.L.*, 1963. Features of the early medieval dwelling of Central Asia. *Sov. etnografiya* [Sov. Ethnography], 6, pp. 81–93. (In Russ.)
- Zhukovskaya N.L.*, 1988. Kategorii i simvol'y traditsionnoy kul'tury mongolov [Categories and symbols of the traditional culture of the Mongols]. Moscow: Nauka. 196 p.
- Zilivinskaya E.D.*, 2011. Investigation of a dwelling complex in the north-eastern part of the Jankent settlement. *Arkheologiya Kazakhstana v epokhu nezavisimosti: itogi, perspektivy: materialy Mezhdunar. konf., posv. 20-letiyu nezavisimosti Respubliki Kazakhstan i 20-letiyu Instituta im. A.Kh. Margulana* [Archaeology of Kazakhstan in the period of independence: results, prospects: Proceed. of the conf. dedicated to the 20th anniv. of the independence of the Republic of Kazakhstan and the 20th anniv. of the A.Kh. Margulan Institute], 3. Almaty: IA im. A.Kh. Margulana, pp. 109–117. (In Russ.)
- Zilivinskaya E.D., Bilyalov S.U., Sydykova Zh.T.*, 2011. Excavation of a dwelling quarter in the Jankent settlement. *Voprosy istorii i arkheologii srednevekovykh kochevnikov i Zolotoy Ordy: sbornik pamyati V.P. Kostyukova* [Issues of history and archaeology of medieval nomads and the Golden Horde: Collected papers in memory of V.P. Kostyukov]. D.V. Vasil'yev, ed. Astrakhan': Astrakh. univ., pp. 27–39. (In Russ.)